

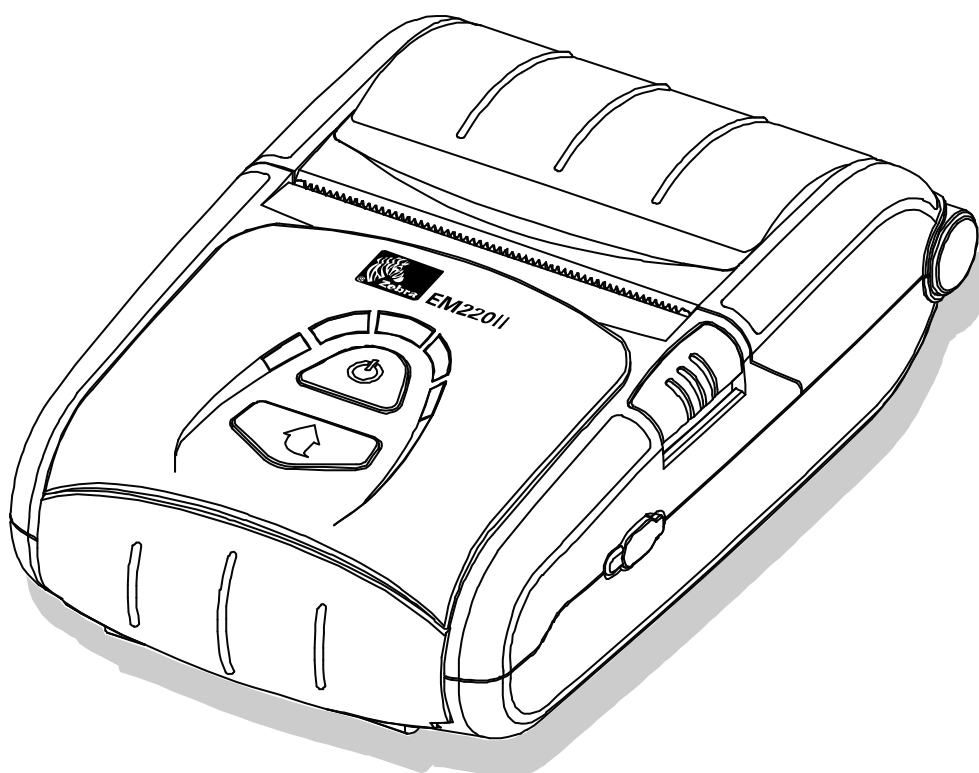


# EM220II

---

**Impresora portátil**

**Manual unificado de utilidades portátiles**



# Índice de contenidos

<b>1. Aviso .....</b>	<b>6</b>
<b>2. Entorno del sistema operativo (SO).....</b>	<b>6</b>
<b>3. Uso del administrador del interruptor de memoria virtual .....</b>	<b>7</b>
3-1 Cuando se utiliza en una PC .....	7
3-2 Cuando se utiliza en PDA .....	12
<b>4. Uso del administrador de descarga de la imagen NV.....</b>	<b>16</b>
4-1 Cuando se utiliza en una PC .....	16
4-2 Cuando se utiliza en PDA .....	19
<b>5. Uso del Administrador de descarga de firmware.....</b>	<b>22</b>
5-1 Cuando se utiliza en una PC .....	22
5-2 Cuando se utiliza en PDA .....	23
5-3 Instrucciones para la descarga del Firmware .....	24

## ■ Declaraciones de propiedad

Este manual contiene información de propiedad correspondiente a Zebra Technologies Corporation. Esta información está dirigida exclusivamente a las personas encargadas del funcionamiento y mantenimiento del equipo que aquí se describe. No puede ser utilizada, reproducida o revelada a ningún tercero para cualquier otro propósito, sin el permiso por escrito que otorgue Zebra Technologies Corporation.

### **Mejoras en el producto**

Debido a que la mejora constante de los productos constituye una política de Zebra Technologies Corporation, todas las especificaciones e indicaciones se encuentran sujetas a cambios sin aviso previo.

### **Declaración de conformidad con la FCC (Comisión Federal de las Comunicaciones)**

NOTA: Este equipo ha sido probado y se demostró que cumple con los límites para un dispositivo digital clase B, conforme a la parte 15 de las normas de la FCC. Estos límites están diseñados para brindar una protección razonable contra una interferencia negativa en una instalación residencial. Este equipo genera, usa y puede irradiar energía de radiofrecuencia y, si no se instala y utiliza conforme a las instrucciones, puede provocar interferencia negativa a las comunicaciones de radio. Sin embargo, no existe garantía de que no ocurra interferencia en una instalación determinada. Si este dispositivo provoca una interferencia perjudicial a la recepción de radio o televisión, la cual se puede determinar encendiendo y apagando el equipo, se invita al usuario a intentar corregir la interferencia mediante una o más de las siguientes medidas:

- Reorient or relocate the receiving antenna.  
Cambiar la ubicación o trasladar la antena receptora.
- Vuelva a orientar o acomodar la antena receptora.
- Aumente la separación entre el equipo y el receptor.
- Conecte el equipo a un tomacorriente en un circuito diferente al que esté conectado el receptor.
- Consulte al distribuidor o a un técnico de radio / televisión experimentado para obtener ayuda.

ADVERTENCIA: Exposición a la radiación de radiofrecuencia. Con el fin de ajustarse a los requisitos que propone la FCC con relación a la exposición a radiofrecuencia, este dispositivo deberá utilizarse de acuerdo con las condiciones e instrucciones de funcionamiento expuestas en este manual.

NOTA: Esta unidad fue analizada utilizando cables blindados en los dispositivos periféricos. Se deben utilizar cables blindados en la unidad para asegurar el cumplimiento.

Los cambios o modificaciones a la unidad que no estén expresamente aprobados por Zebra Technologies Corporation podrían invalidar la autoridad del usuario para operar el equipo.

**Declaración de conformidad canadiense**

Este equipo digital Clase B cumple con la norma canadiense ICES-003.

Cet appareil numérique de la classe B est conforme à la norme NMB-003 du Canada.

La marca "IC" en el número de certificación del dispositivo indica que el equipo satisface los estándares de la industria canadiense (Industry Canada, IC). Esto no garantiza que el equipo certificado funcione acorde a la satisfacción del usuario durante el funcionamiento real del dispositivo.

**Descargo de responsabilidad**

Si bien se han realizado todos los esfuerzos por brindar información precisa, Zebra Technologies Corporation no se responsabiliza por información errónea u omisiones. Zebra Technologies Corporation se reserva el derecho de corregir esos errores y niega la responsabilidad que resulte de ellos.

**Falta de responsabilidad por daños resultantes**

En ningún caso Zebra Technologies Corporation o cualquier persona involucrada en la fabricación, producción o envío del producto adjunto (incluyendo software y hardware) será responsable por daños, cualesquiera que fueren, (incluyendo, sin limitaciones, daños por pérdida de ganancias económicas, interrupción de negocios, pérdida de información de negocios u otra pérdida monetaria) que surjan del uso o de los resultados del uso o de la imposibilidad de utilizar el producto, aún cuando Zebra Technologies Corporation haya sido debidamente asesorada acerca de la posibilidad de estos daños. Debido a que algunos estados no permiten la exclusión de responsabilidad por daños resultantes o incidentales, la restricción mencionada no se aplicará en todos los casos.

**Derechos de autoría**

Los derechos de autoría en este manual y el equipo de impresión allí descrito, son propiedad de Zebra Technologies Corporation. La reproducción no autorizada de este manual o del software del equipo de impresión puede resultar en condena a prisión de hasta un año y en multas de hasta \$10.000 (17 U.S.C.506). Aquellos que violen los derechos de autoría se someterán a un proceso de responsabilidad civil.

Este producto puede contener ZPL®, ZPL II®, y programas ZebraLink™; Element Energy Equalizer® Circuit; E3®; y fuentes AGFA . Software © ZIH Corp. Todos los derechos reservados a nivel mundial.

ZebraLink y todos los nombres de productos y números son marcas, y Zebra y su logotipo, ZPL, ZPL II, Element Energy Equalizer Circuit, y E3 Circuit son marcas registradas de ZIH Corp. Todos los derechos reservados a nivel mundial.

Monotype®, Intellifont® y UFST® son marcas de Monotype Imaging, Inc. registradas en la Oficina de Patentes y Marcas de los Estados Unidos y pueden estar registradas en ciertas jurisdicciones.

Andy™ , CG Palacio™, CG Century Schoolbook™, CG Triumvirate™, CG Times™, Monotype Kai™, Monotype Mincho™ y Monotype Sung™ son marcas de Monotype Imaging, Inc. y pueden estar registradas en algunas jurisdicciones.

HY Gothic Hangul™ es una marca de Hanyang Systems, Inc.

Angsana™ es una marca de Unity Progress Company (UPC) Limited.

Andale®, Arial®, Book Antiqua®, Corsiva®, Gill Sans®, Sorts® y Times New Roman® son marcas de The Monotype Corporation registradas en la Oficina de Patentes y Marcas de los Estados Unidos y pueden estar registradas en ciertas jurisdicciones.

Century Gothic™, Bookman Old Style™ y Century Schoolbook™ son marcas de The Monotype Corporation y pueden estar registradas en ciertas jurisdicciones.

HGP Gothic B es una marca de the Ricoh company, Ltd. y puede estar registrada en algunas jurisdicciones.

Univers™ es una marca de Heidelberger Druckmaschinen AG, que puede estar registrada en ciertas jurisdicciones, exclusivamente autorizada por Linotype Library GmbH, una filial de entera propiedad de Heidelberger Druckmaschinen AG.

Futura® es una marca de Bauer Types SA registrada en la Oficina de Patentes y Marcas de los Estados Unidos y puede estar registrada en ciertas jurisdicciones.

TrueType® es una marca de Apple Computer, Inc. registrada en la Oficina de Patentes y Marcas de los Estados Unidos y puede estar registrada en ciertas jurisdicciones.

Todos los restantes nombres de productos son de propiedad de sus respectivos dueños.

Todas las restantes marcas, nombres de productos o marcas de fábrica pertenecen a sus respectivos titulares.

©2006 ZIH Corp.

## **1. Aviso**

Este manual de utilidades portátiles proporciona información sobre el programa de utilidad utilizado para configurar las condiciones de operación de la impresora y agregar funciones.

El programa de utilidad consta de tres funciones.

- 1) Una función que configura la condición de operación de la impresora a través de un control sin hardware, interruptores virtuales basados en el software (**VMSM: Administrador del interruptor de memoria virtual**)
- 2) Una función que facilita la descarga de archivos de imágenes, como logos, para impresiones repetitivas (**Administrador de descarga de la imagen NV**)
- 3) Una función que se utiliza para descargar e instalar el último firmware, que está sujeto a modificaciones continuas para mejorar el rendimiento del producto (**Administrador de descarga de firmware**)

## **2. Entorno del sistema operativo (SO)**

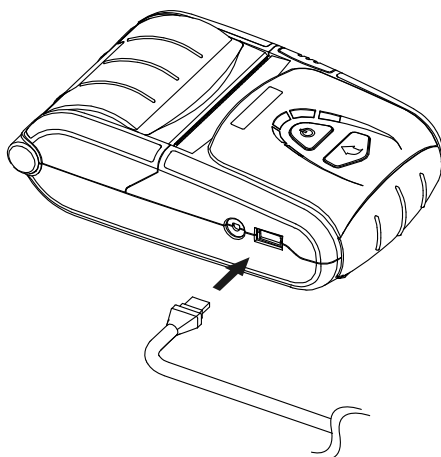
Los sistemas operativos siguientes son compatibles para el uso:

- Microsoft Windows XP (32bit/64bit)
- Microsoft Windows 2003 Server (32bit/64bit)
- Microsoft Windows Embedded For Point Of Service
- Microsoft Windows VISTA (32bit/64bit)
- Microsoft Windows 7 (32bit/64bit)
- Microsoft Windows 8 (32bit/64bit)
- Microsoft Windows CE 5.0
- Microsoft Windows CE 6.0
- Microsoft Windows Mobile 5.0
- Microsoft Windows Mobile 6.x

### 3. Uso del administrador del interruptor de memoria virtual

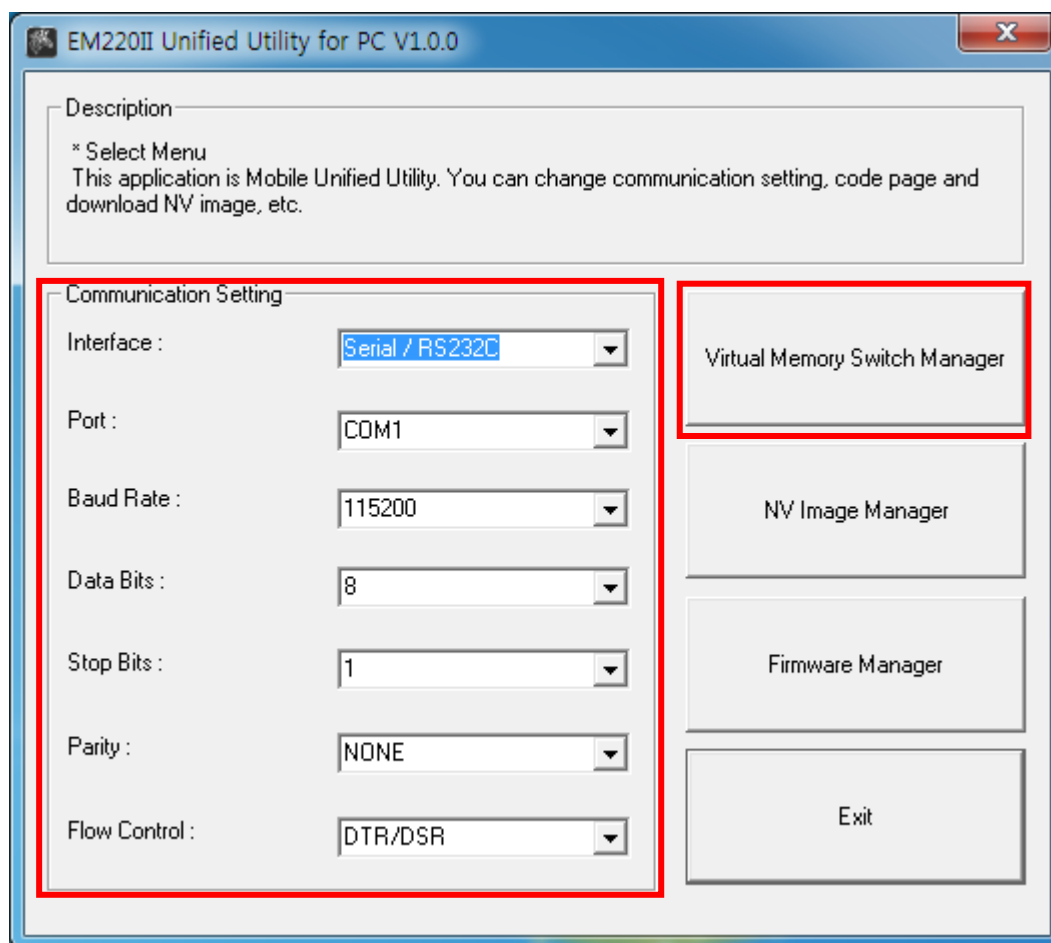
#### 3-1 Cuando se utiliza en una PC

- 1) Conecte la impresora y la PC a través del cable de interfaz (tipo USB o serie).  
Si utiliza bluetooth, no es necesario un cable de conexión.



- 2) Encienda la impresora.
- 3) Prepare el archivo unificado de utilidades ejecutable para utilizar en la PC.  
El archivo ejecutable se puede encontrar en el CD adjunto.  
**(EM220II Utilidad unificada para PC ver. 1.x.x.exe)**
- 4) Run the Unified Utility executable file.

- 5) Seleccione "Puerto" y haga clic en el botón "Administrador del interruptor de memoria virtual".  
Consulte el manual de conexión de Bluetooth con respecto al Puerto (puede variar según el dispositivo).





- 6) La información de configuraciones del interruptor de memoria virtual de la impresora aparece en la pantalla.

The screenshot shows the 'Printer Setting 1' tab of the 'Virtual Memory Switch Manager' window. The window title is 'Virtual Memory Switch Manager (fw:B02.00 STDa 021813)'. The tabs are 'Printer Setting 1', 'Printer Setting 2', and 'Interface Setting'. The settings are as follows:

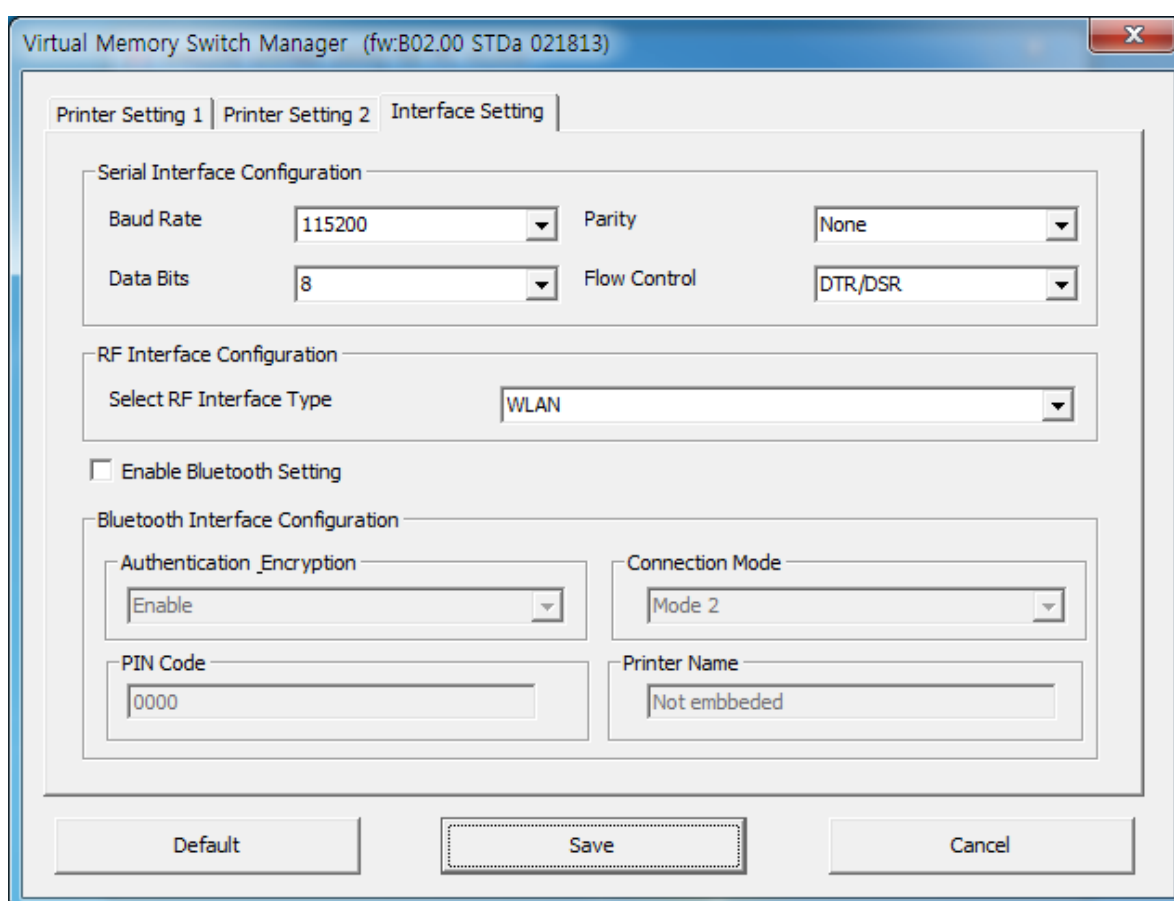
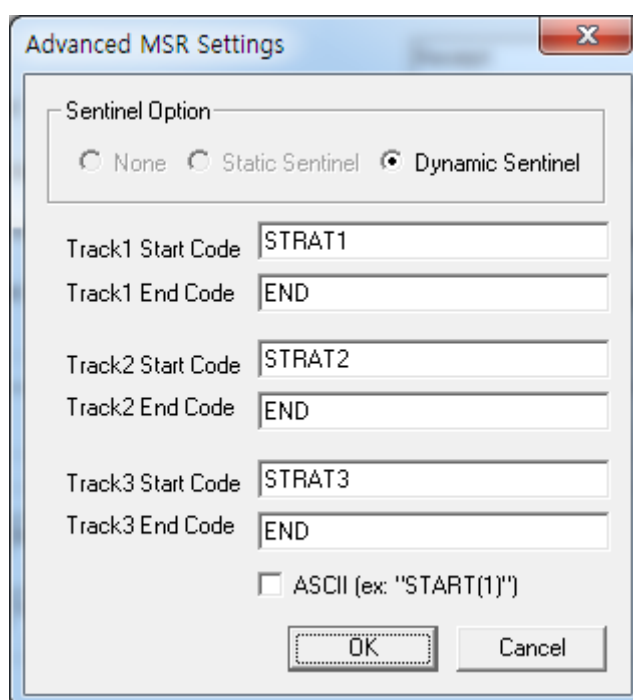
- Printing Density:
- Printing Speed:
- Default Code Page:
- Default Font Type: ☒ Font A ( 12 x 24 ) ☐ Font B ( 9 x 17 ) ☐ Font C ( 9 x 24 )
- Double Byte Font Mode: ☒ Off ☐ On
- Two-Dimensional Barcode: ☒ PDF417 ☐ Datamatrix ☐ Maxi Code ☐ QR Code

Buttons at the bottom: Default, Save, Cancel.

The screenshot shows the 'Interface Setting' tab of the 'Virtual Memory Switch Manager' window. The window title is 'Virtual Memory Switch Manager (fw:B02.00 STDa 021813)'. The tabs are 'Printer Setting 1', 'Printer Setting 2', and 'Interface Setting'. The settings are as follows:

- Printer Service:
- Beep For Roll Paper End:
- Beep Mode For Low Battery End:
- Auto Power Off Time (Not Connected):  min (1~90 ex> 30)
- Auto Power Saving Time (Connected):  sec (10~255 ex> 100)
- Black Mark Sensor:
- MFfi Mode (iOS):
- MSR Configuration:
- MSR Trigger:

Buttons at the bottom: Default, Save, Cancel. An 'Advance' button is highlighted with a red rectangle next to the MSR Trigger dropdown.



7) Después de configurar la(s) función(es) deseadas, haga clic en el botón “Guardar” para guardar las configuraciones.

Las funciones según la categoría son las siguientes:

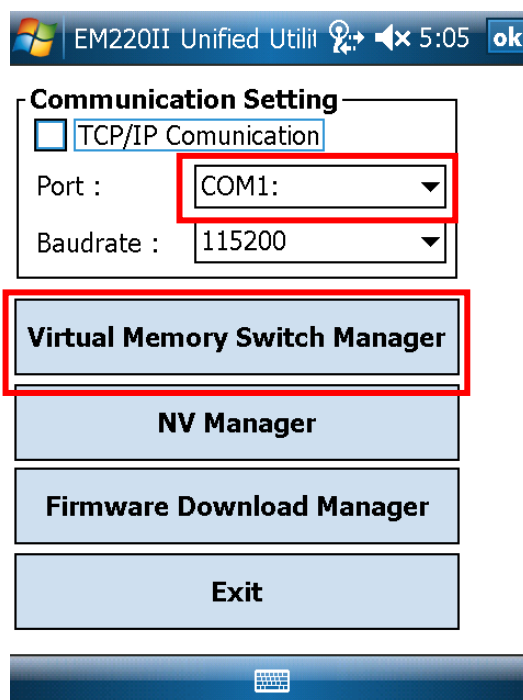
Función	Descripción
Densidad de impresión	Configura la densidad de impresión El rango de valor es 80~150%
Velocidad de impresión	Configura la velocidad de impresión El rango de valor es 50 o 90 mm/s
Página de código predeterminado	Configura la página de código predeterminado (Consulte el Manual de la página de código para obtener información detallada sobre las páginas de código compatibles).
Tipo de fuente predeterminada	Configura el tamaño y tipo de fuente predeterminada
Modo de caracteres de bytes dobles	Configura el modo de uso del idioma de bytes dobles
Servicio de impresora	El servicio de impresora cambia el modo de recibo o el modo de etiquetas.
Pitido para la finalización del rollo de papel	Configura sin pitido o con pitido al alcanzar la finalización del rollo del papel
Pitido para la finalización de la batería baja	Configura un pitido al alcanzar la capacidad de la batería baja
Encendido automático de hora desactivado	Configura el intervalo de tiempo entre la ausencia de uso de la impresora y el apagado automático de la energía de la impresora
Encendido automático de horario de verano	Configura el intervalo de tiempo para el ingreso automático al modo de ahorro de energía mientras la impresora está en uso
Sensor de marcas negras	Configura la utilización del sensor de papel frontal o trasero (sensor de marcas negras)
Disparador MSR	Configura el modo de escaneo de datos MSR, 7 modos compatibles (Consulte "GS ( E" en el Manual de comandos de control).
Configuración de la interfaz RF	Configura el tipo de conexión inalámbrica (WLAN, Bluetooth)
Configuración de la interfaz en serie	Cambia la configuración de la interfaz en serie *La impresora se debe reiniciar después del cambio para que tengan efecto las configuraciones modificadas
Autenticación y Encriptación	Configura o cancela el modo de Autenticación y Encriptación cuando se conecta a través de Bluetooth * Si el modo de Autenticación y Encriptación está deshabilitado, la conexión con un dispositivo se puede realizar sin un Código PIN.
Modo de conexión	Configura el Modo1, Modo2 o Modo3 cuando se conecta a través de Bluetooth. - Modo1: conexión posible sólo con el primer dispositivo con el cual la conexión tiene éxito - Modo2: conexión con todos los dispositivos posibles con Bluetooth habilitado a través del uso de un Código PIN - Modo3: conexión posible sólo con el primer dispositivo con el cual la conexión tiene éxito y la búsqueda o utilización de un dispositivo posible conectado
Cód PIN	Cambia el Código PIN requerido para las conexiones Bluetooth (longitud máxima de 12 caracteres)
Nombre de la impresora	Cambia el nombre del dispositivo producido cuando se establece una conexión Bluetooth (longitud máxima de 12 caracteres)

\* Puede verificar la autenticación, el modo de Codificación así como también el modo de conexión del Bluetooth desde la página de autoevaluación.

8) Reinicio de las impresoras.

### 3-2 Cuando se utiliza en PDA

- 1) Encienda la impresora.
- 2) Prepare el archivo unificado de utilidades ejecutable para utilizar en PDA.  
El archivo ejecutable varía según el CPU y se puede encontrar en el CD adjunto.
  - **ARMV4: EM220II Utilidad unificada para PPC armv4 ver. 1.x.x.exe**
  - **ARMV4I: EM220II Utilidad unificada para PPC armv4i ver. 1.x.x.exe**
- 3) Ejecute el archivo ejecutable de utilidad unificada.
- 4) Seleccione "Puerto" y haga clic en el botón "Administrador del interruptor de memoria virtual".  
Consulte el manual de conexión de Bluetooth con respecto al Puerto (puede variar según el dispositivo).



- 5) La información de configuraciones del interruptor de memoria virtual de la impresora se recibe y se muestra en la pantalla.

- 6) Después de configurar la función deseada, haga clic en el botón “Siguiente”.  
 (Las funciones según la categoría son iguales a las de la PC.)  
 \* Haga clic en el botón "Predeterminado" para regresar a la configuración predeterminada de la impresora

EM220II Unified Utilit 5:07

Printing Speed : 90mm/s

Printing density : print density 150

**Two Dimension Symbol**

☒ PDF417 ☐ Datamatrix

☐ Maxi Code ☐ QR Code

Default Font Type

☒ 12x24 A Font

☐ 9x 17 B Font

☐ 9x 24 C Font

Default Next Cancel

- 7) Después de configurar la función deseada, haga clic en el botón “Siguiente”.  
 (Al hacer clic en el botón “Anterior” se regresa a la pantalla anterior).

EM220II Unified Utilit 5:08

Default Code Page

WPC1256 - Arabic

MSR Trigger mode

Track 1/2/3 read mode AUTO trig

Advance..

Encryption : ☒ On ☐ Off

Service : ☒ Receipt ☐ Label

Prev Next Cancel

EM220II Unified Utilit 5:08

**Sentinel Option**

☐ None ☐ Static ☒ Dynamic

Track1 Start STRAT1

Track1 End END

Track2 Start STRAT2

Track2 End END

Track3 Start STRAT3

Track3 End END

☐ ASCII OK Cancel

8) Después de configurar la función deseada, haga clic en el botón “Siguiente”.

EM220II Unified Utiliti 5:09 ok

Beeps for roll paper end  
☐ False ☒ True

Beep mode for low battery status  
☒ On ☐ Off

Double byte character mode  
☐ On ☒ Off

Black Mark Sensor  
☐ Front ☐ Rear

Prev Next Cancel

9) Después de configurar la función deseada, haga clic en el botón “Siguiente”.

EM220II Unified Utiliti 5:10 ok

**Serial Interface configuration**

Baudrate : 115200 ▼

Parity : None ▼

Data Length : 8 ▼

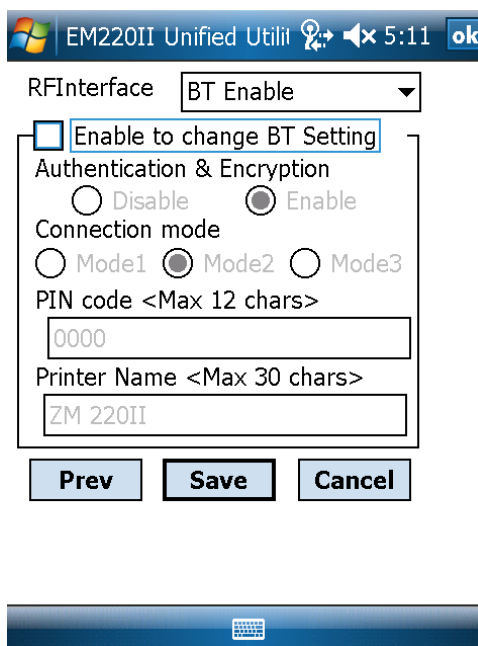
Flow control : DTR/DSR ▼

Auto Power Off Time <0~90 min> 0

Auto Power Saving Time <10~255 sec> 0

Prev Next Cancel

10) Después de configurar la función deseada, haga clic en el botón “Guardar”.

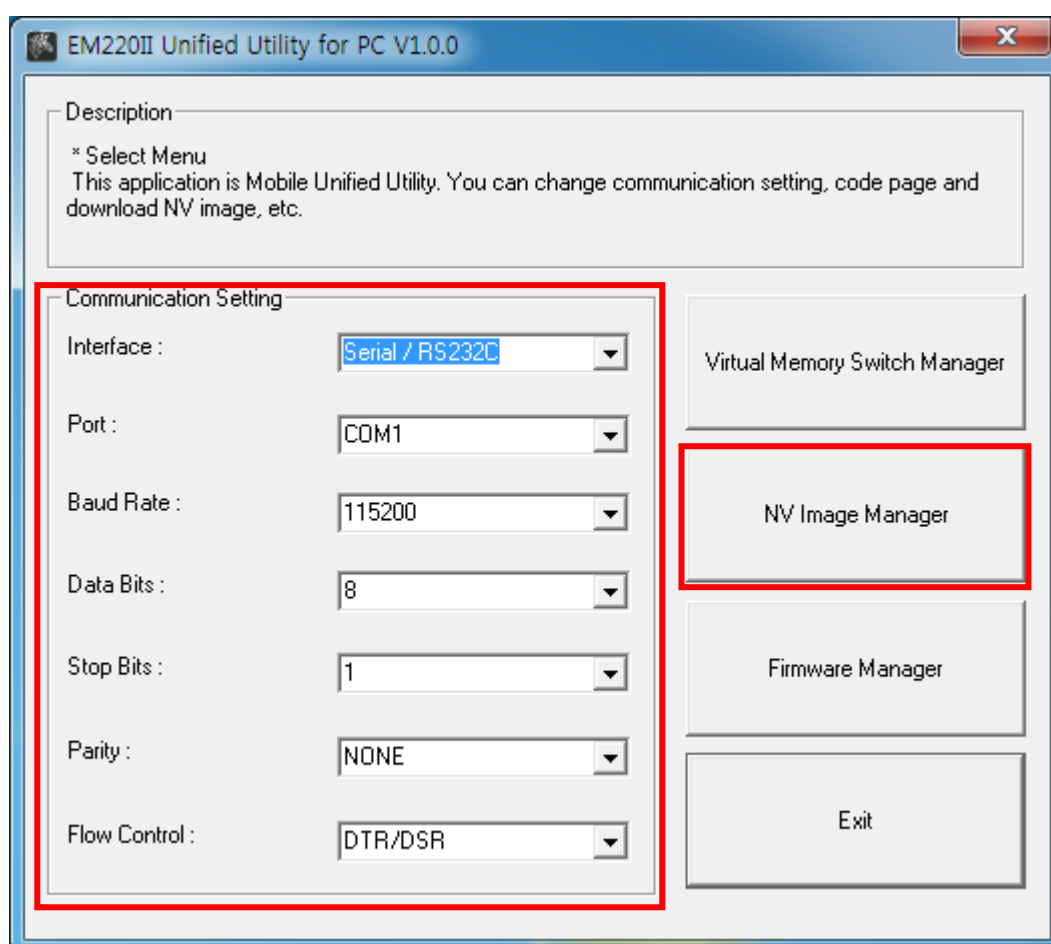


11) Reiniciar la impresora.

## 4. Uso del administrador de descarga de la imagen NV

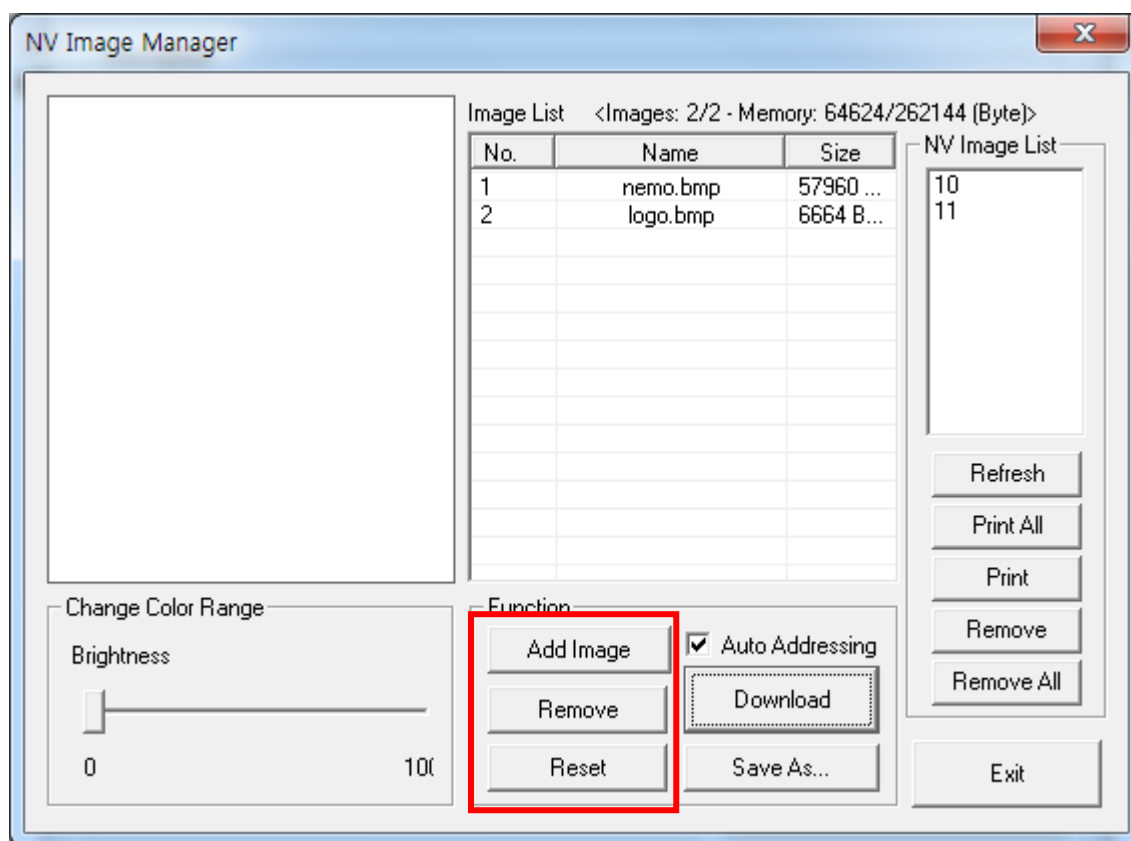
### 4-1 Cuando se utiliza en una PC

- 1) El método de conexión y las instrucciones para la conexión de la impresora para ejecutar el archivo ejecutable de utilidad unificada son iguales a las que se proporcionan en “3. Administrador del interruptor de memoria virtual”. Consulte la sección mencionada anteriormente.
- 2) Prepare el archivo de imagen en la PC (por ej. Main.bmp)
- 3) Seleccione "Puerto" y haga clic en el botón " Administrador de imagen NV". Consulte el manual de conexión de Bluetooth con respecto al Puerto (puede variar según el dispositivo) “



- 4) Haga clic en el botón “Agregar imagen” para agregar la(s) imagen(es) deseada(s) a la lista de imágenes.  
Haga clic en el botón “Quitar” para eliminar la(s) imagen(es) seleccionada(s) y haga clic en el botón “Reiniciar” para eliminar la lista completa de imágenes.

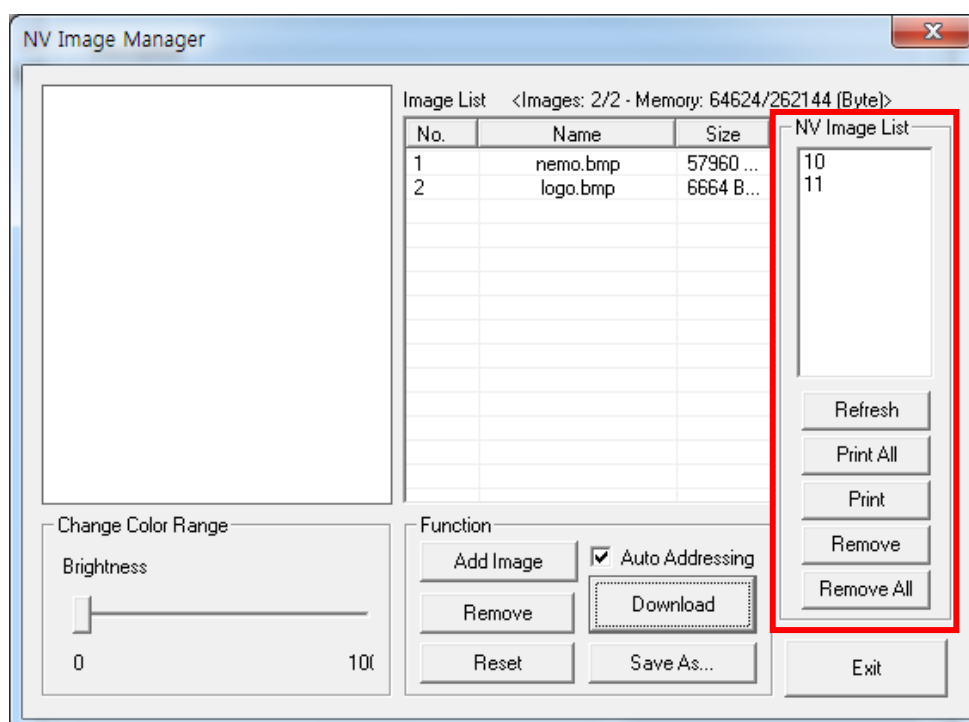




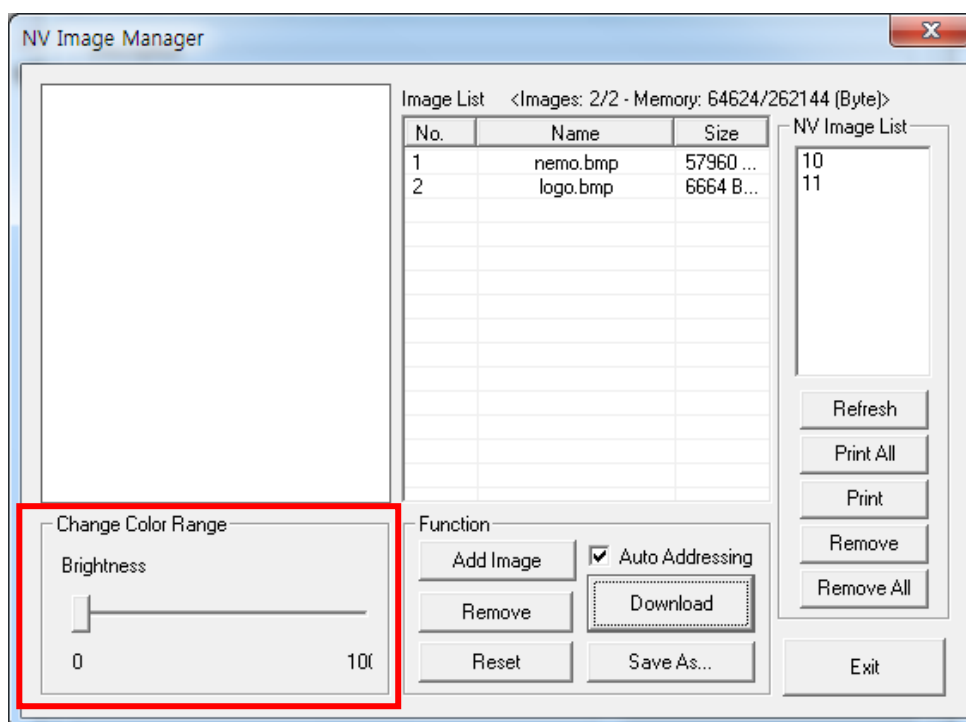
5) La “Lista de imagen NV ” contiene los números de dirección de las imágenes guardadas.

Los siguientes botones se pueden utilizar para manejar las imágenes guardadas.

- Botón “Imprimir todo”: Imprime todas las imágenes en la lista
- Botón “Imprimir”: Imprime la(s) imagen(es) seleccionada(s)
- Botón “Quitar todo”: Elimina todas las imágenes



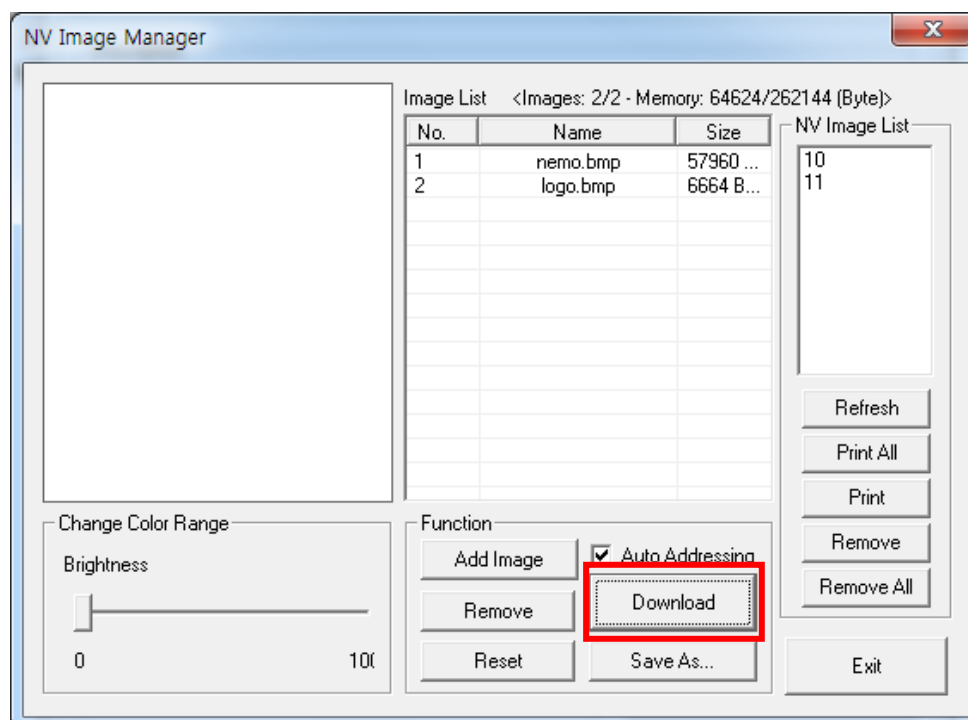
- 6) Después de seleccionar una imagen de la lista de imágenes, ajuste el nivel de brillo para configurar el brillo de la imagen que descargará.



- 7) Haga clic en el botón “Descargar” para descargar la(s) imagen(es).

Al verificar el cuadro “Dirección automática” se guardan automáticamente los números de dirección.

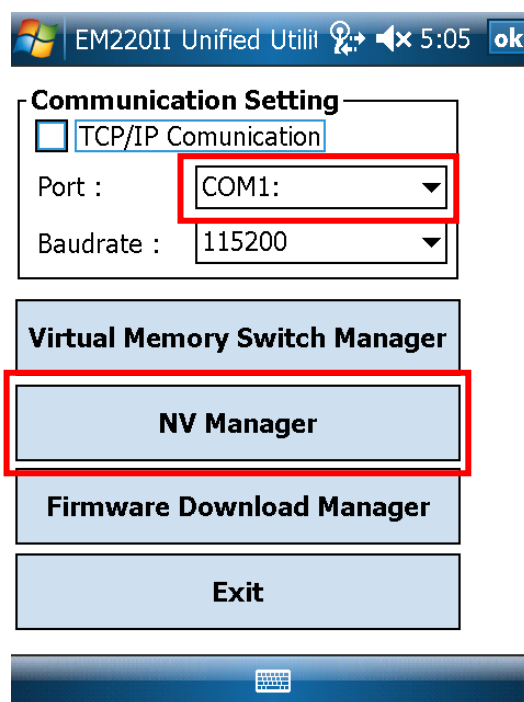
(Se requiere la entrada manual si no está verificado.)



- 8) Cuando la descarga está completa, los números de dirección guardados aparecen en la “Lista de direcciones NV”.

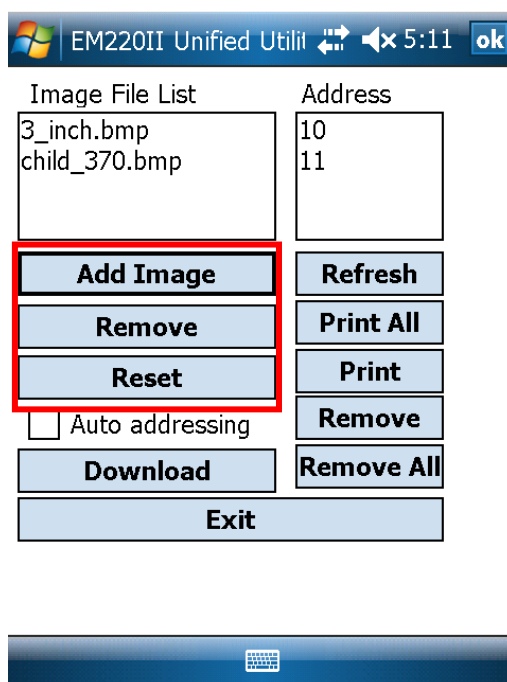
## 4-2 Cuando se utiliza en PDA

- 1) Encienda la impresora.
- 2) Prepare el archivo unificado de utilidades ejecutable para utilizar en PDA.  
El archivo ejecutable varía según el CPU y se puede encontrar en el CD adjunto.
  - **ARMV4: EM220II Utilidad unificada para PPC armv4 ver. 1.x.x.exe**
  - **ARMV4I: EM220II Utilidad unificada para PPC armv4i ver. 1.x.x.exe**
- 3) Prepare el archivo de imagen en PDA (por ej. Main.bmp)
- 4) Ejecute el archivo ejecutable de utilidad unificada.
- 5) Seleccione "Puerto" y haga clic en el botón "Administrador NV".  
Consulte el manual de conexión de Bluetooth con respecto al Puerto (puede variar según el dispositivo).



6) Haga clic en el botón “Agregar imagen” para agregar la(s) imagen(es) deseada(s) a la lista de imágenes.

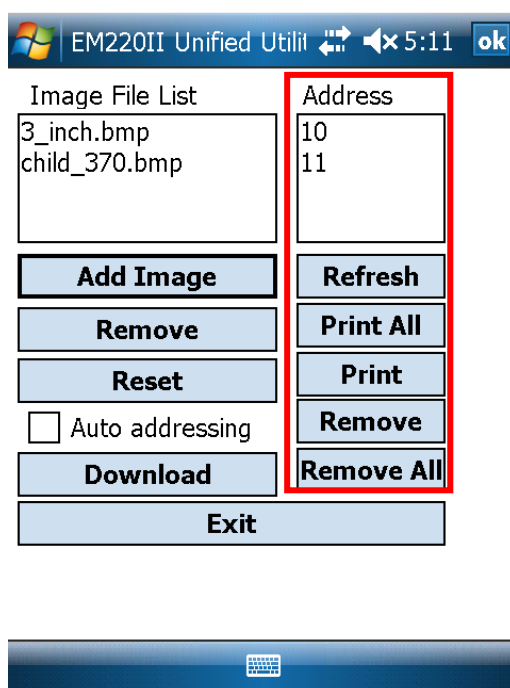
Haga clic en el botón “Quitar” para eliminar la(s) imagen(es) seleccionada(s) y haga clic en el botón “Reiniciar” para realizar modificaciones.



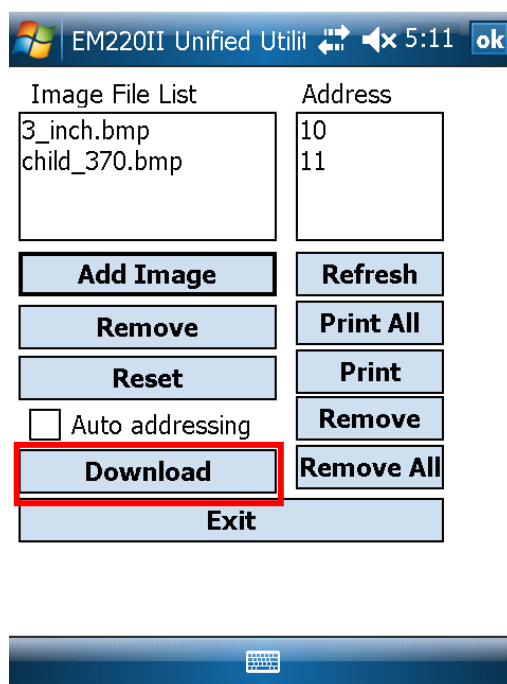
7) Las “Direcciones” contienen los números de dirección de las imágenes guardadas.

Los siguientes botones se pueden utilizar para manejar las imágenes guardadas.

- Botón “Imprimir”: Imprime la(s) imagen(es) seleccionada(s)
- Botón “Imprimir todo”: Imprime todas las imágenes en la lista
- Botón “Quitar todo”: Elimina todas las imágenes



- 8) Haga clic en el botón “Descargar” para descargar la(s) imagen(es).  
Guarda automáticamente los números de dirección. ( La dirección de inicio es “00”)



- 9) Cuando la descarga está completa, los números de dirección guardados aparecen en las “Direcciones”.

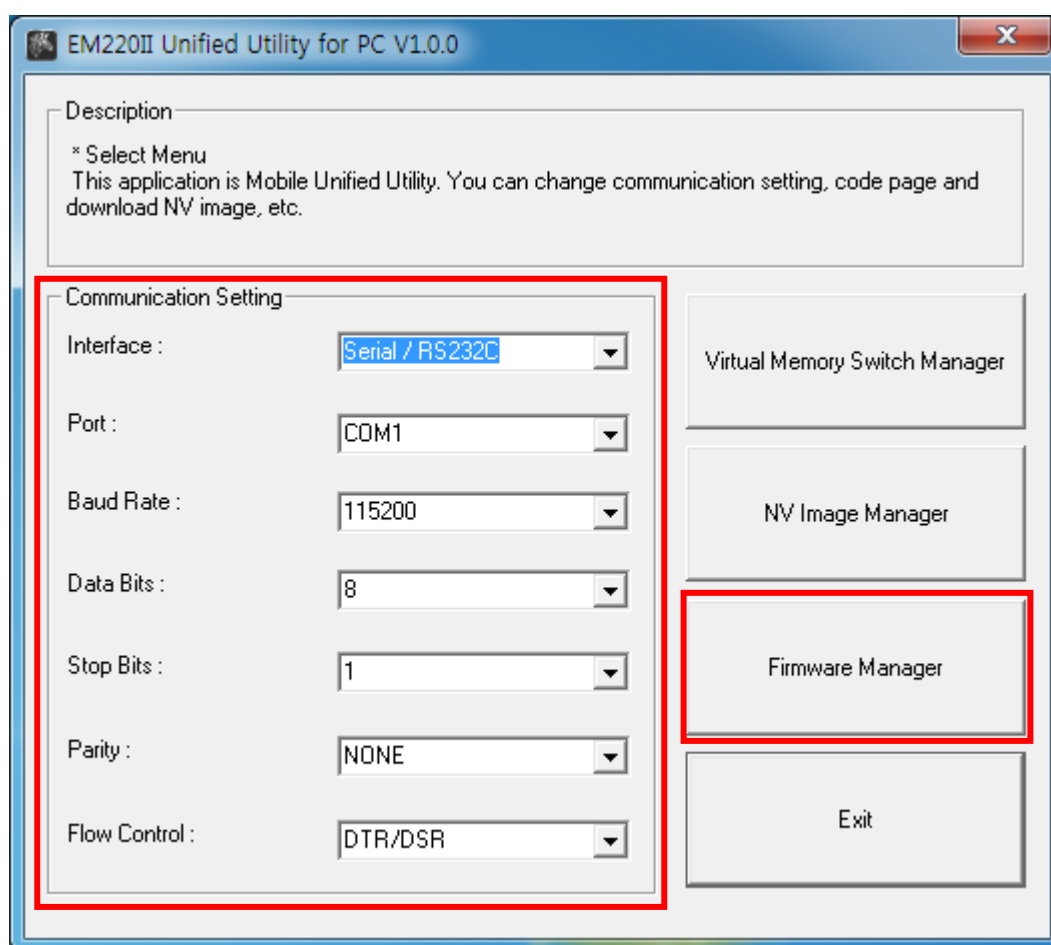
## 5. Uso del Administrador de descarga de firmware

### 5-1 Cuando se utiliza en una PC

**La impresora ya cuenta con un firmware estándar.**

**Siga los pasos a continuación para descargar e instalar el firmware en la impresora EM220II.**

- 1) El método de conexión y las instrucciones para la conexión de la impresora para ejecutar el archivo ejecutable de utilidad unificada son iguales a las que se proporcionan en “3. Administrador del interruptor de memoria virtual”. Consulte la sección mencionada anteriormente.
- 2) Prepare el archivo del Firmware en la PC.  
El firmware se puede actualizar para mejorar el rendimiento de la impresora.
- 3) Seleccione "Puerto" y haga clic en el botón " Administrador del firmware".  
Consulte el manual de conexión de Bluetooth con respecto al Puerto (puede variar según el dispositivo) “



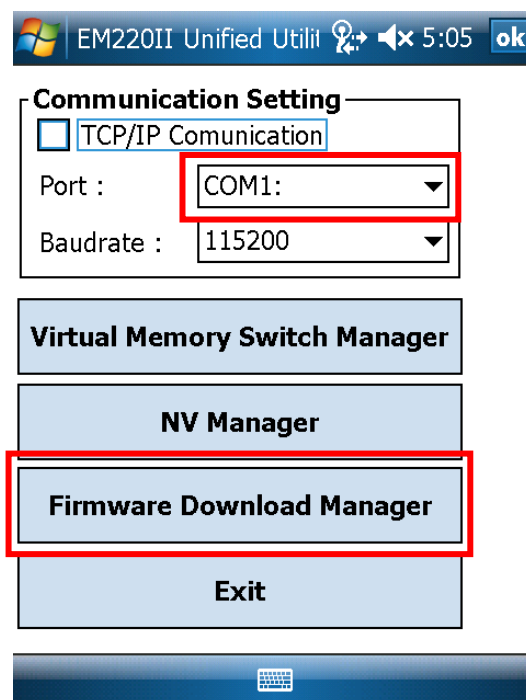
- 4) Descargue el firmware; consulte la sección 5-3 para obtener especificaciones.

**5-2 Cuando se utiliza en PDA**

**La impresora ya cuenta con un firmware estándar.**

**Siga los pasos a continuación para descargar e instalar el firmware en la impresora EM220II.**

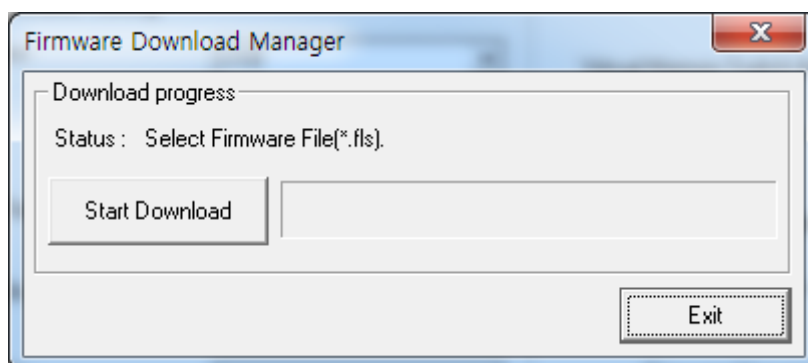
- 1) Encienda la impresora.
- 2) Prepare el archivo unificado de utilidades ejecutable para utilizar en PDA.  
El archivo ejecutable varía según el CPU y se puede encontrar en el CD adjunto.
  - **ARMV4: EM220II Utilidad unificada para PPC armv4 ver. 1.x.x.exe**
  - **ARMV4I: EM220II Utilidad unificada para PPC armv4i ver. 1.x.x.exe**
- 3) Prepare el archivo del Firmware en PDA.  
El firmware se puede actualizar para mejorar el rendimiento de la impresora.
- 4) Ejecute el archivo ejecutable de utilidad unificada.
- 5) Seleccione "Puerto" y haga clic en el botón " Administrador de descarga del firmware".  
Consulte el manual de conexión de Bluetooth con respecto al Puerto (puede variar según el dispositivo) "



- 6) Descargue el firmware; consulte la sección 5-3 para obtener especificaciones.

### 5-3 Instrucciones para la descarga del Firmware

- 1) Abra [Utilidad unificada] y ejecute el [Administrador de descarga del firmware] para descargar un firmware (la extensión es \*.fls)



- 2) Al descargar un firmware, el estado de la impresora progresa de la siguiente manera:
  - ① El LED verde se enciende;
  - ② El LED rojo se enciende;
  - ③ El LED azul se enciende;
  - ④ Los tres LED se encienden.
- 3) Después de finalizar el paso 2, reinicie la impresora.
- 4) Abra [Utilidad unificada], ejecute el [Administrador de descarga del firmware] y descargue un archivo de fuentes (la extensión es \*.fls) que coincide con el firmware descargado.

La lista a continuación proporciona un mapa de los archivos de fuentes al firmware.

- En caso de KROB: mobile\_godic.flc
- En caso de CHOB: mobile\_big5.flc
- En caso de CNOB: mobile\_gb2312.flc
- En caso de JPOB: mobile\_japfont.flc

Nota: No necesita reiniciar la impresora para usar las fuentes. No necesita descargar las fuentes en ningún orden específico.

- 5) Después de descargar el firmware y las fuentes, necesitará configurar los interruptores de memoria de acuerdo con las preferencias y las configuraciones de hardware de la impresora.





[www.zebra.com](http://www.zebra.com)

---

**Zebra Technologies International, LLC**

333 Corporate Woods Parkway  
Vernon Hills, Illinois 60061, 3109 USA  
Phone: +1.847.634.6700  
Toll-Free: +1.800.423.0422  
Fax: +1.847.913.8766

**Zebra Technologies Europe Limited**

Dukes Meadow  
Millboard Road  
Bourne End  
Buckinghamshire, SL8 5XF, UK  
Phone: +44 (0)1628 556000  
Fax: +44 (0)1628 556001