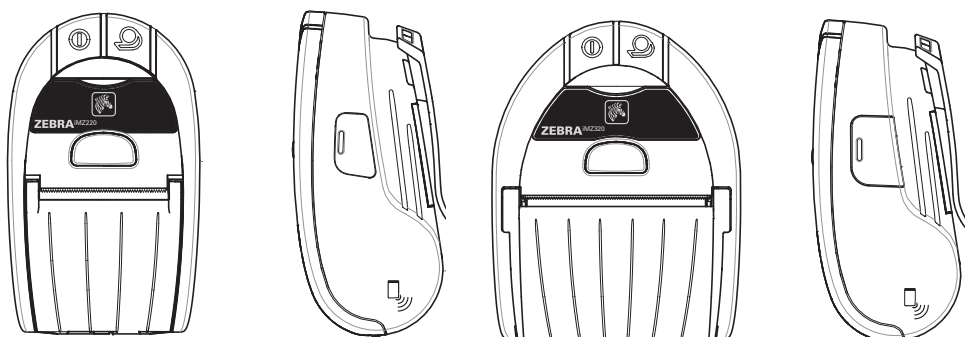




Introdução

Obrigado por escolher uma das nossas impressoras portáteis Zebra da Série iMZ™.

Essas impressoras robustas ajudarão a aumentar a produtividade e eficiência de seu local de trabalho graças ao seu design inovador. Por serem fabricadas pela Zebra Technologies Corporation, você receberá assistência de classe mundial para todas as suas impressoras de códigos de barras, software e suprimentos.



iMZ220	iMZ320
Largura do meio de impressão: 50,8 mm (2,0 pol)	Largura do meio de impressão: 76,2 mm (3,0 pol)
Comp.: 135,6 mm (5,34 pol) Larg.: 80,7 mm (3,18 pol) Alt.: 57,4 mm (2,26 pol)* *sem prendedor para cinto	L: 135,6 mm (5,34 pol) Larg.: 104,4 mm (4,11 pol) Alt.: 57,4 mm (2,26 pol)* *sem prendedor para cinto

Este documento proporciona uma referência fácil para a operação e manutenção das impressoras portáteis da Série iMZ.

A documentação completa e atual deste modelo de impressora pode ser obtida no **guia do usuário da série iMZ** disponível no endereço: www.zebra.com/manuals.



Consulte sempre a ficha de Informações Importantes de Segurança, fornecida com cada impressora, e o Boletim Técnico enviado com cada bateria. Esses documentos detalham procedimentos para assegurar a máxima confiabilidade e segurança ao usar esta impressora.

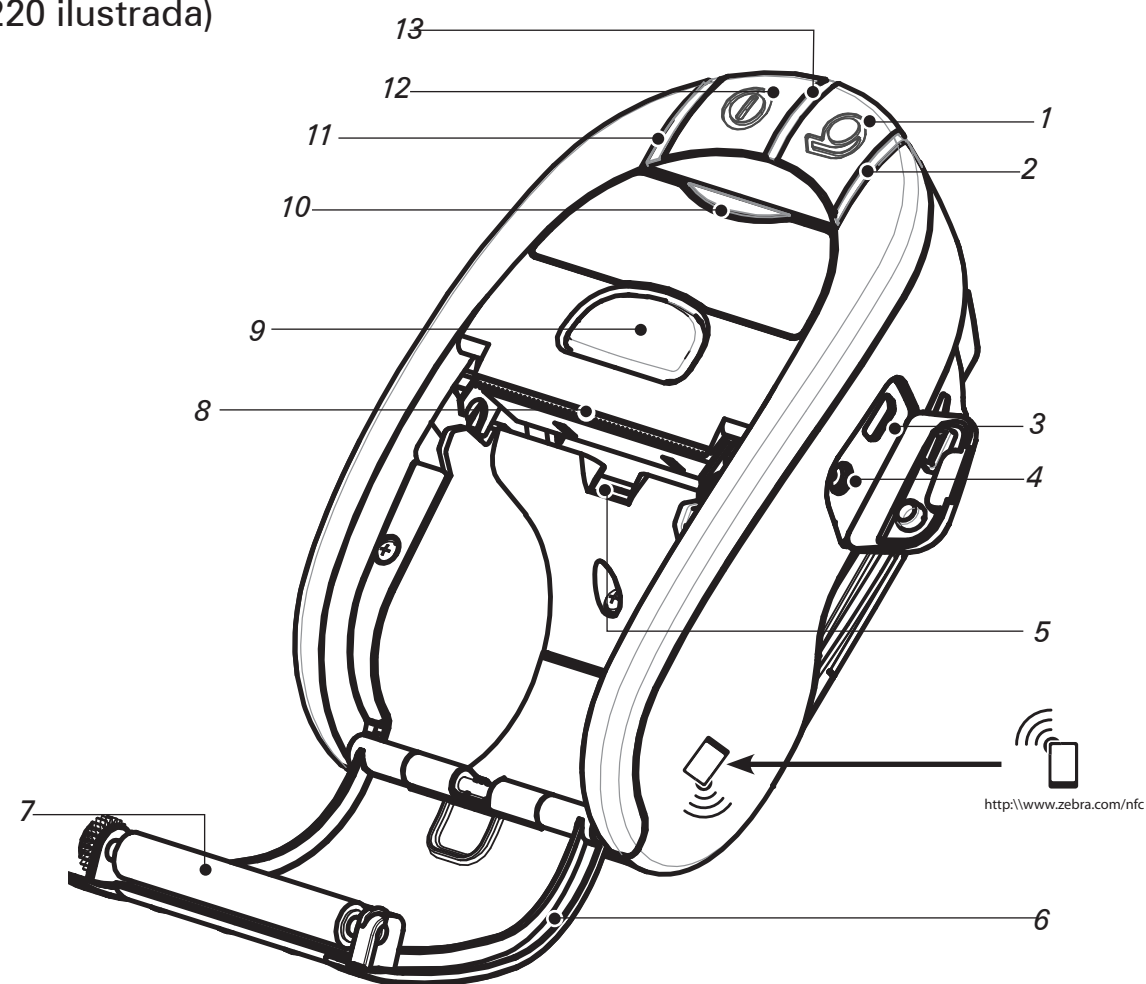


Funciona com:



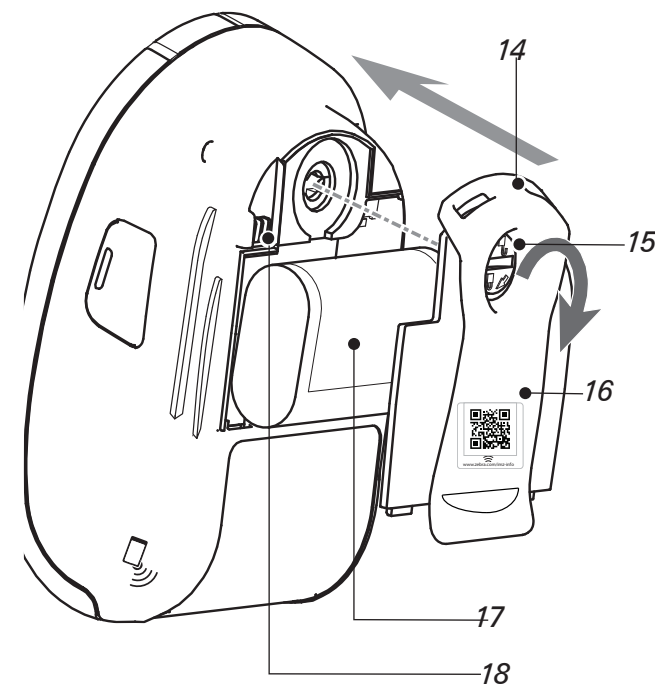
Visão geral da Série iMZ

(iMZ220 ilustrada)



Nota: *Tocar no ícone Zebra Print Touch™ com um smartphone habilitado com transmissão de dados a curta distância (NFC) dará acesso imediato às informações da impressora. Para mais informações sobre os produtos Zebra e NFC, visite <http://www.zebra.com/nfc>. Também é possível emparelhar aplicações de Bluetooth via NFC. Consulte a plataforma múltipla SDK da Zebra para obter mais informações.*

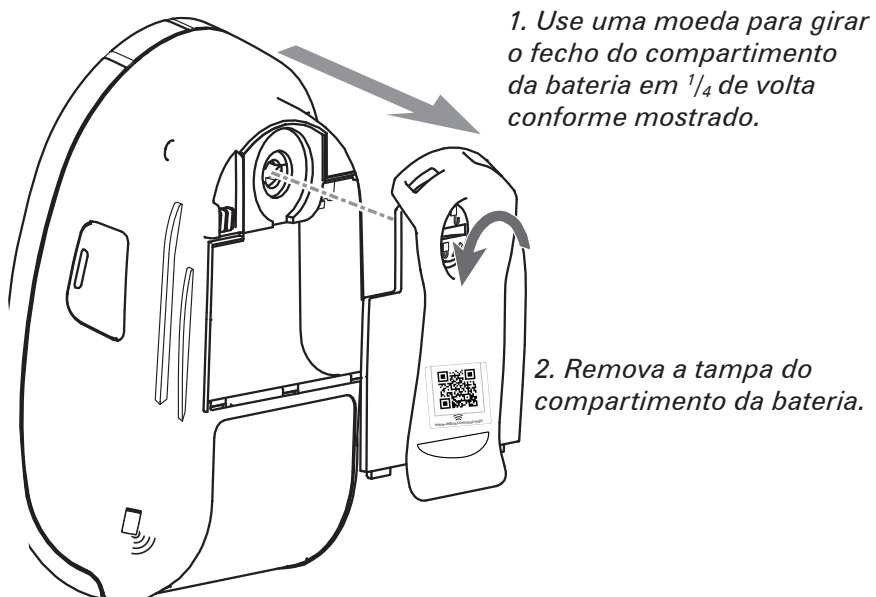
1. Interruptor de alimentação
2. Luz de status do meio de impressão
3. Porta USB
4. Receptáculo de carga da bateria
5. Sensor de meio de impressão/ barras (preto)
6. Tampa do meio de impressão
7. Rolo de impressão
8. Cabeça de impressão
9. Botão de liberação do fecho
10. Indicador de status de comunicação
11. Indicador de status de carga
12. Interruptor de alimentação
13. Indicador de alimentação
14. Prendedor para cinto
15. Fecho da porta da bateria
16. Tampa do compartimento da bateria
17. Bateria
18. Contatos de carga externos



Instalação da bateria

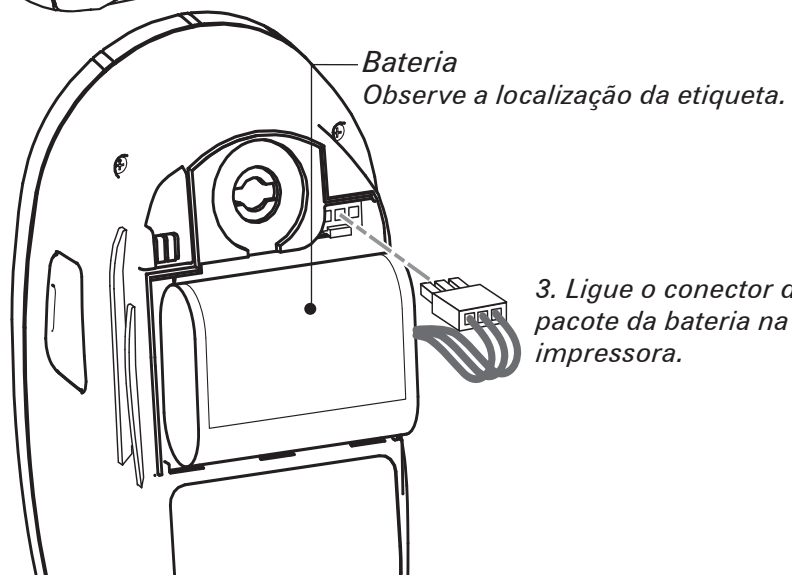


As baterias saem de fábrica descarregadas. Remova qualquer embalagem de proteção do pacote da nova bateria, instale-a na impressora e carregue-a completamente antes de usar pela primeira vez.



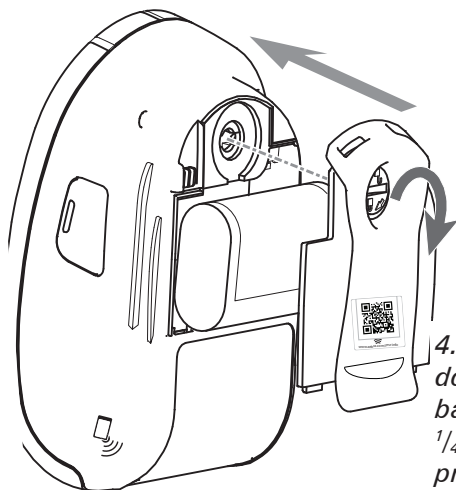
1. Use uma moeda para girar o fecho do compartimento da bateria em 1/4 de volta conforme mostrado.

2. Remova a tampa do compartimento da bateria.



Bateria
Observe a localização da etiqueta.

3. Ligue o conector do pacote da bateria na impressora.

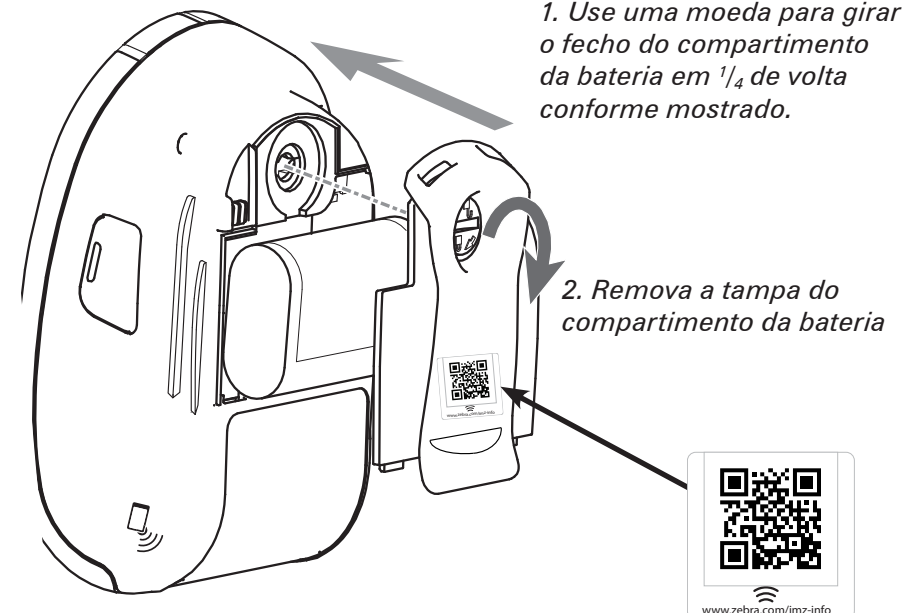


4. Reinstale a tampa do compartimento da bateria e gire o fecho em 1/4 de volta para trás para prendê-lo no lugar.



Certifique-se de que os cabos da bateria não estejam presos antes de substituir a tampa da bateria.

Remoção da bateria

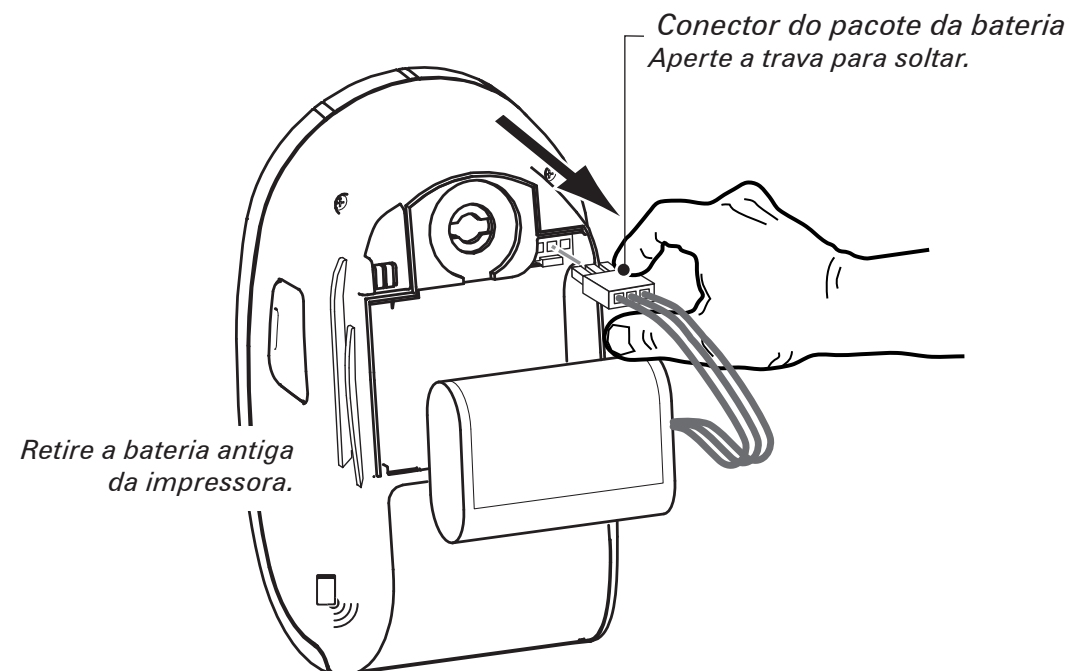


1. Use uma moeda para girar o fecho do compartimento da bateria em 1/4 de volta conforme mostrado.

2. Remova a tampa do compartimento da bateria



Nota: O escaneamento do código QR com um smartphone dará acesso às informações da impressora constantes do site www.zebra.com/imz-info.



Conector do pacote da bateria
Aperte a trava para soltar.

Retire a bateria antiga da impressora.



Sempre solte a alavanca da trava antes de desligar o conector da bateria. Não tente remover o conector usando a força ou com alicates etc., pois isso poderia danificar o gabinete da CPU da impressora.

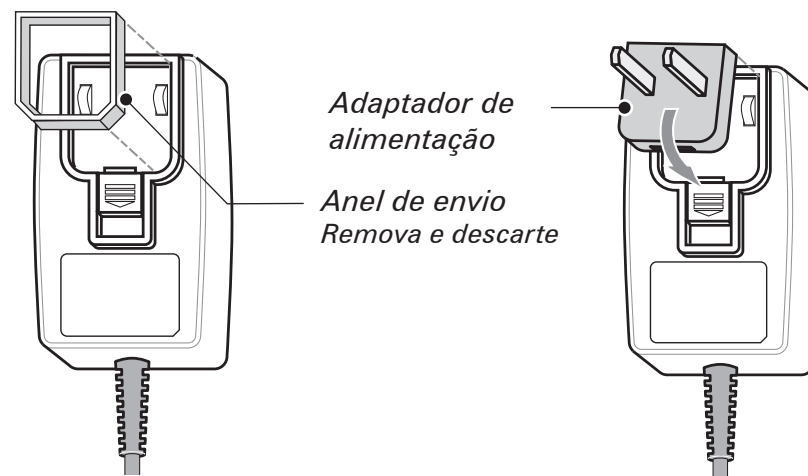
Continuação da seção

Carregamento da bateria



A impressora pode ser usada durante o carregamento da bateria. Entretanto, o uso prolongado da impressora durante o carregamento aumentará muito o tempo de carga.

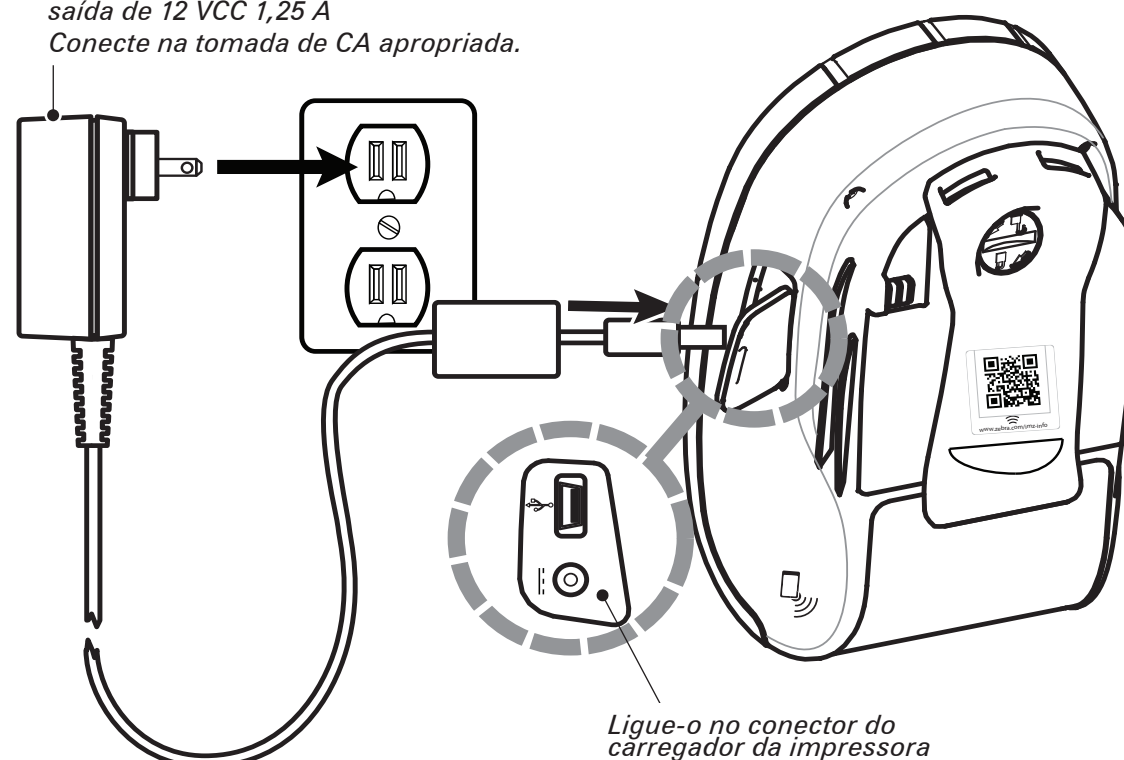
Preparação da fonte de alimentação do carregador



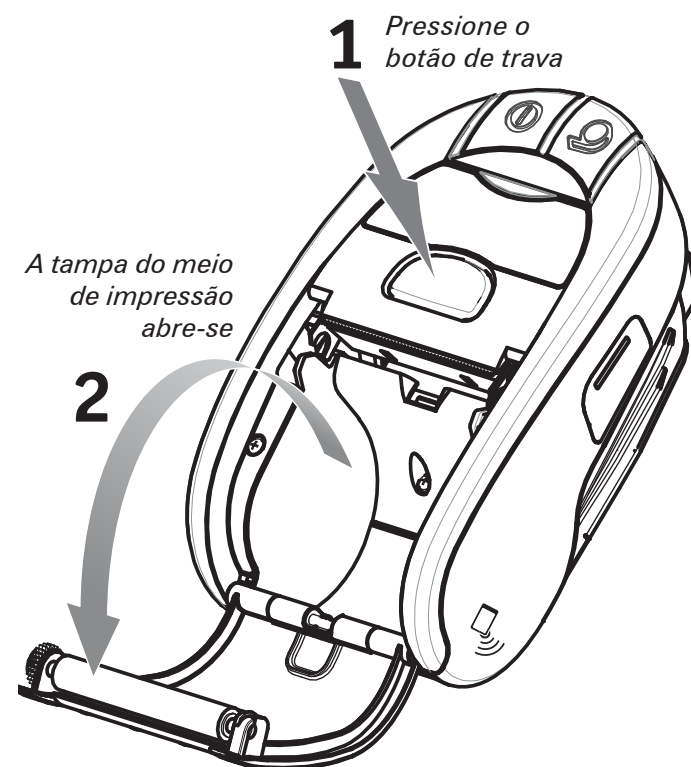
*Retire a fonte de alimentação da caixa. Remova e descarte o anel de envio da cavidade do receptáculo de alimentação.
Verifique se o adaptador de alimentação enviado com a impressora é adequado para sua região.
Instale o adaptador de alimentação na fonte de alimentação, acoplando a borda superior na cavidade do receptáculo de alimentação e girando-a até que se encaixe completamente no lugar.*

Utilização da fonte de alimentação do carregador

*Fonte de alimentação do carregador Série iMZ p/n AT17947-2
Entrada de 110-240 VCA 50-60 Hz 0,6A;
saída de 12 VCC 1,25 A
Conecte na tomada de CA apropriada.*



Carregamento do meio de impressão



Abra a tampa do meio de impressão



Carregue o rolo do meio de impressão



Feche a tampa

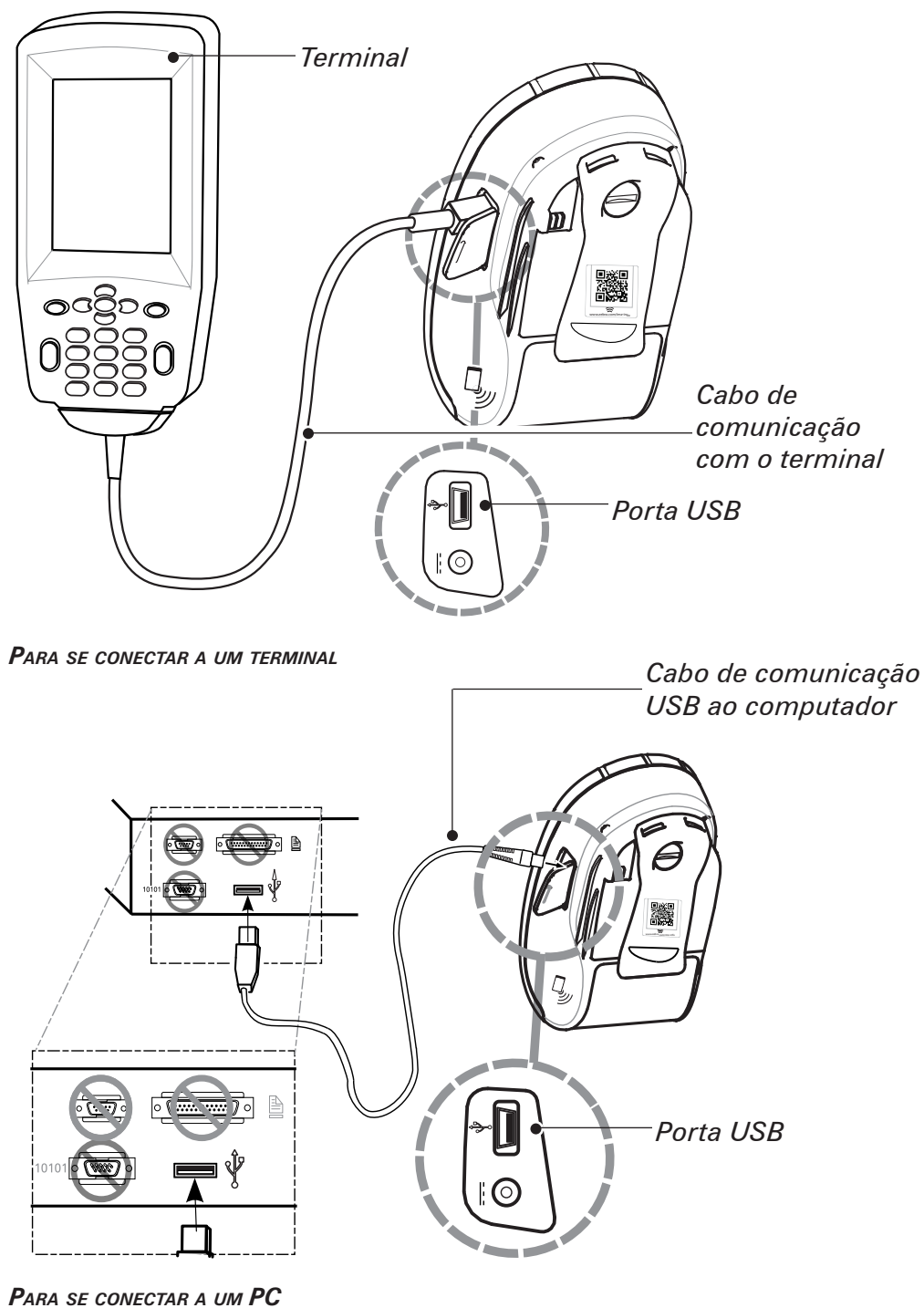
Continuação da seção ►

Conexão da Impressora

A impressora deve estabelecer comunicação com um terminal host, que enviará os dados a serem impressos. A comunicação ocorre de quatro maneiras básicas:

- Via um cabo usando o protocolo USB 2.0. Drivers do Windows estão disponíveis através do Zebra Designer Driver. Os utilitários de configuração da Zebra podem ser usados para definir os ajustes da impressora usando um cabo USB.
- Por meio de uma LAN sem fio (rede local), de acordo com as especificações 802.11b.
- Por meio de um link de radiofrequência de curto alcance Bluetooth.
 - Dispositivos WinMobile, Blackberry e Android usam protocolo Bluetooth padrão.
 - As impressoras da Série iMZ são compatíveis com os dispositivos iOS, portanto é possível imprimir via Bluetooth para um dispositivo Apple. Veja informações mais detalhadas no Guia do Usuário da Série iMZ.

Conexão com um cabo



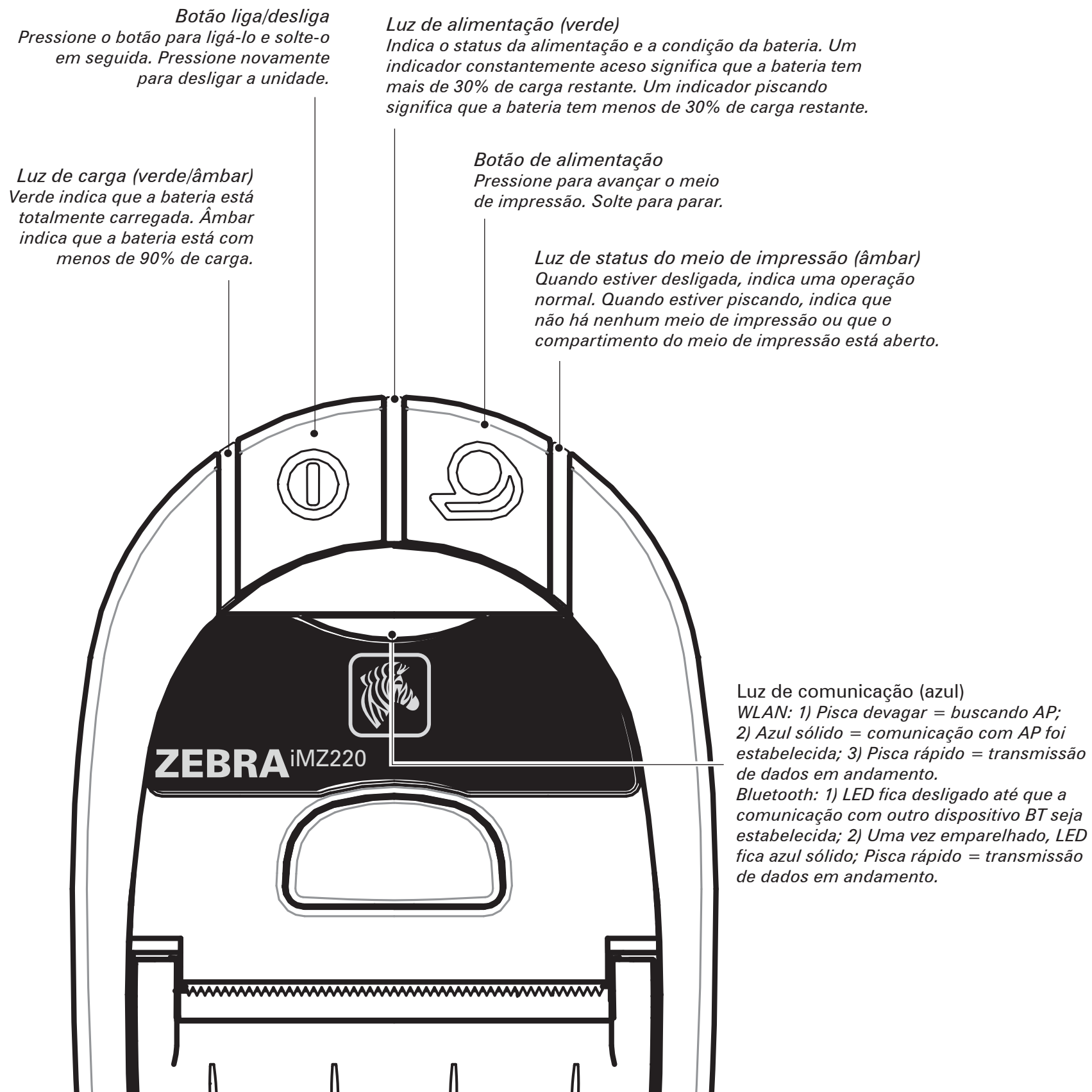
Made for
iPod iPhone iPad

Conecte via Bluetooth a partir de um dispositivo portátil que suporte tecnologia de transmissão de dados a curta distância (NFC)

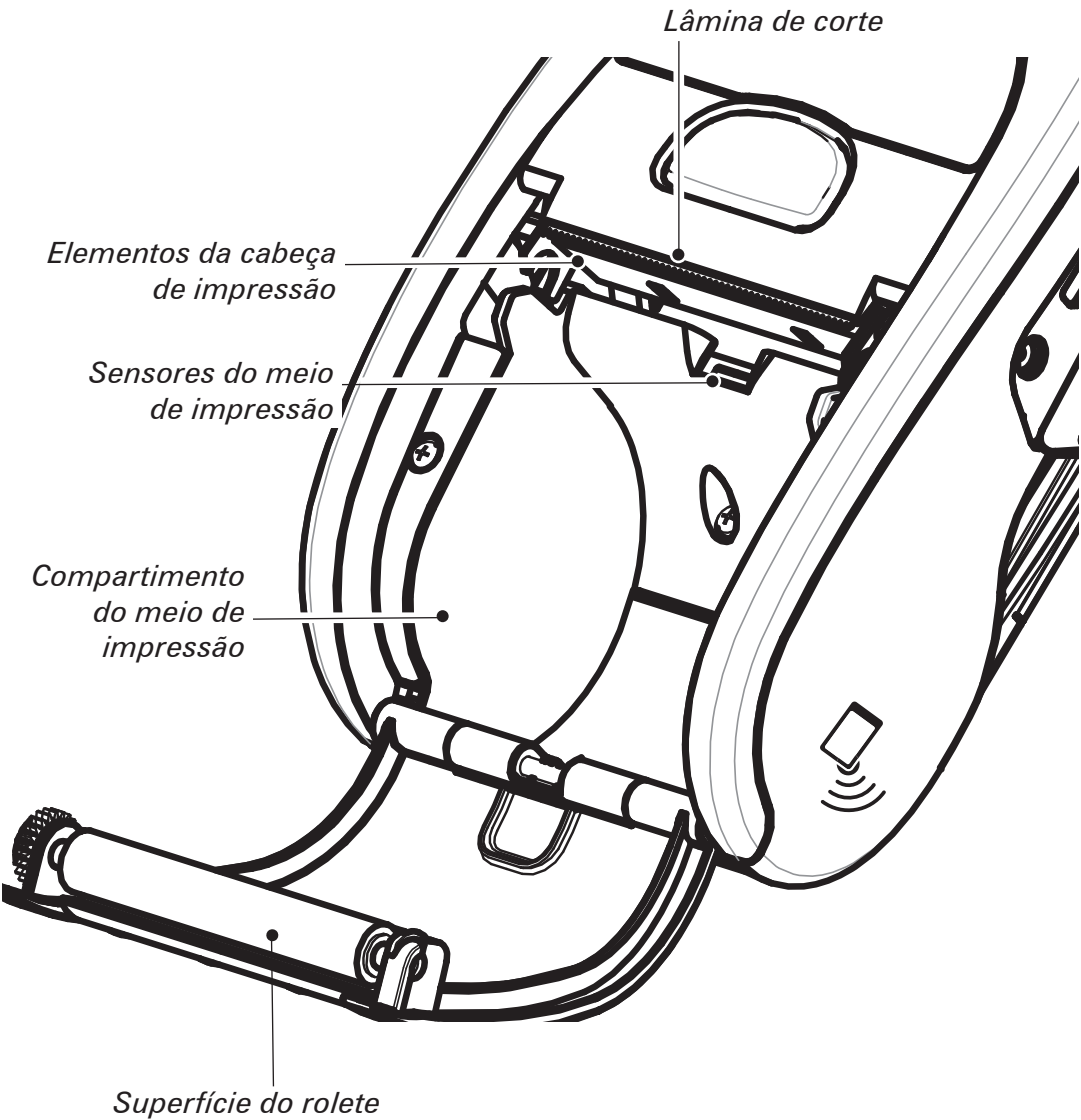


<http://www.zebra.com/nfc>

Controles da impressora



Limpeza da impressora



Cuidado • Para evitar possíveis ferimentos em pessoas ou danos à impressora, nunca insira quaisquer objetos pontudos ou afiados na impressora.

Observação • Use somente a caneta de limpeza Zebra ou um cotonete saturado com álcool para limpar a cabeça de impressão.

Área	Método	Intervalo
Cabeça de impressão	Use uma caneta de limpeza Zebra ou uma solução de 70% de álcool isopropílico em uma haste flexível com pontas de algodão para limpar os elementos de impressão de uma extremidade à outra (os elementos de impressão estão localizados na linha cinza fina na cabeça de impressão).	Após cada cinco rolos de mídia (ou com maior frequência, se necessário) Mídia sem alinhador requer limpezas mais frequentes.
Rolo de impressão	Use uma pano macio livre de fiapos para limpar o rolo de impressão. Evite usar álcool ou solventes na superfície do rolo de impressão sem alinhador para não danificar o rolo.	
Lâmina de corte	Limpe completamente com uma caneta de limpeza Zebra ou solução de álcool isopropílico a 70% e uma haste flexível com pontas de algodão.	
Parte externa	Pano umedecido em água	Conforme necessário
Interior do compartimento e sensores do meio de impressão	Escova/jato de ar. Unidades com rolos de impressão sem alinhador: limpe as superfícies internas com a caneta de limpeza Zebra ou com um cotonete embebido em álcool isopropílico 70%.	Após cada cinco rolos de mídia (ou com maior frequência, se necessário)

Solução de problemas

Interpretação dos indicadores

Os indicadores da impressora exibem várias funções da impressora e seus status. Verifique o status do indicador e consulte o tópico da solução de problemas mencionado no quadro.

Função	Cor do indicador	Status do indicador: Constante	Status do indicador: Piscando	Solução de problemas Tópico
Alimentação	Verde	Indica que a impressora está ligada e que a condição da bateria está OK para ser utilizada.	Piscando significa que a bateria está fraca	3
Carregador	Âmbar/verde	Apagado indica que a bateria não está carregando. Âmbar indica que a bateria está carregando. Verde indica que a bateria está carregada.	N/D	1,6,10
Erro	Âmbar	Apagado indica que não há nenhuma condição de erro	Não há nenhum meio de impressão ou a porta do meio de impressão está aberta. O aplicativo pode estar ausente ou corrompido	2,4,7,9
Comunicação	Azul	Bluetooth: A impressora conectou-se a outro dispositivo Bluetooth.	Os dados estão sendo recebidos	5,8
		802.11a/b/g/n: O rádio está associado a uma WLAN	O rádio está tentando associar-se a uma WLAN.	5,8

Tópicos da solução de problemas

1. Falta de alimentação:

- Certifique-se de pressionar e manter pressionado o interruptor de energia até que a luz de Energia acenda.
- Verifique se a bateria está instalada corretamente.
- Recarregue ou substitua a bateria conforme necessário.

2. O meio de impressão não é alimentado:

- Certifique-se de que a tampa do meio de impressão esteja fechada e travada.
- Verifique o compartimento do meio de impressão. Certifique-se de que o meio de impressão está enroscando nas laterais do compartimento.

3. Impressão ruim ou apagada

- Limpe a cabeça de impressão.
- Verifique a bateria em busca de possíveis danos. Recarregue-o ou substitua-o se necessário.



Sempre descarte as baterias de maneira adequada. Consulte o Apêndice D do Guia do Usuário da iMZ para obter informações de contato mais detalhadas.

- Verifique a qualidade da mídia de impressão.

4. Impressão parcial ou ausente:

- Verifique o alinhamento do meio de impressão.
- Limpe a cabeça de impressão.
- Certifique-se de que a tampa do meio de impressão esteja devidamente fechada e travada.

Tópicos da solução de problemas

5. *Falta impressão:*

- Substitua a bateria.
- Verifique o cabo para o terminal.
- Restaure a conexão sem fio (somente para unidades sem fio).

6. *Vida útil da bateria reduzida:*

- Verifique o código da data da bateria — se a bateria tiver um ou dois anos, a vida útil reduzida pode ser devida ao envelhecimento normal.
- Recarregue ou substitua a bateria.

7. *Indicador âmbar piscando:*

- Verifique se o meio de impressão está carregado e se a cabeça de impressão está fechada e firmemente travada.
- Se o meio de impressão estiver presente e a trava estiver fechada, isso indica que não há nenhum aplicativo presente ou que o aplicativo está corrompido. O programa deve ser recarregado.

8. *Erro de comunicação:*

- Verifique se o meio de impressão está carregado, se a cabeça está fechada e a luz azul do link de comunicação está acesa (somente para unidades sem fio).
- Substitua o cabo para o terminal.

9. *Obstrução das etiquetas:*

- Abra a tampa do meio de impressão.
- Aplique uma quantidade generosa de álcool na impressora, na área em que ocorreu a obstrução das etiquetas.



Atenção: *nunca use objetos afiados ou pontiagudos para tentar remover um atolamento de etiqueta.*

10. *Está difícil instalar o pacote da bateria*

- Não force a bateria para o seu lugar. Verifique se há algum fio preso entre a bateria e a impressora.
- Verifique se o plugue da bateria foi conectado à impressora corretamente.

Reinicialização da impressora Série iMZ



Se a impressora estiver travada e não responder a nenhum comando do operador ou comando externo, seja de um terminal conectado ou de uma rede local com link, é possível reiniciá-la da seguinte maneira:

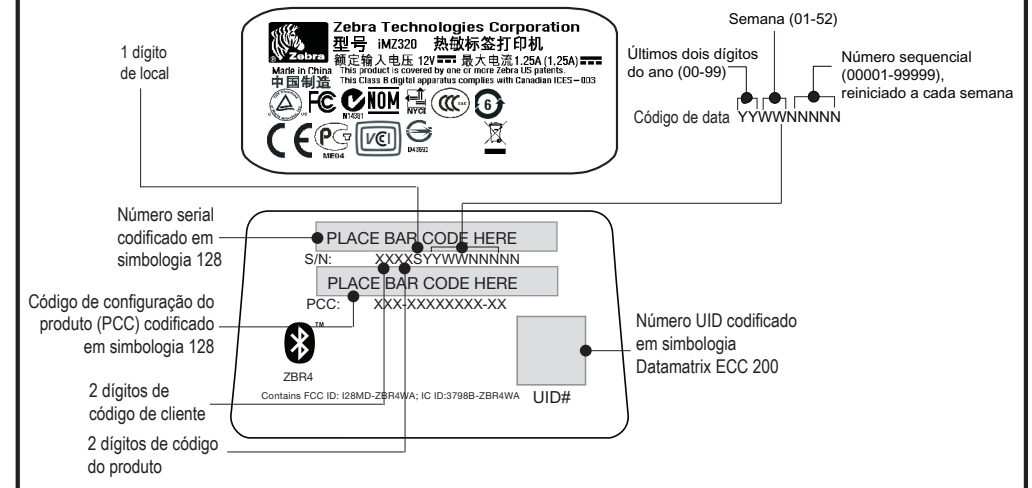
As unidades com número de série com código de fabricação entre um ano e uma semana antes de “08-25” serão atualizadas de acordo com o seguinte procedimento:

- 1. Abra o compartimento do meio de impressão e remova quaisquer meios de impressão.**
- 2. Pressione o botão de alimentação e mantenha-o pressionado por aproximadamente dez segundos até que os indicadores de energia, comunicação e erro apaguem e permaneçam apagados.**
- 3. Após os três indicadores terem sido desligados, recarregue o meio de impressão e feche a tampa do compartimento.**
- 4. Espere, no mínimo, 10 segundos e pressione o botão liga/desliga. A impressora será reiniciada e a operação normal poderá continuar.**

- 1. Pressione e mantenha pressionada a tecla liga/desliga por 5 segundos e solte-a em seguida. A impressora será desligada.**
- 2. Reinicialize a impressora normalmente. Quaisquer dados pendentes na impressora serão excluídos e devem ser reenviados.**

Utilizando o número do rótulo para determinar a versão da impressora

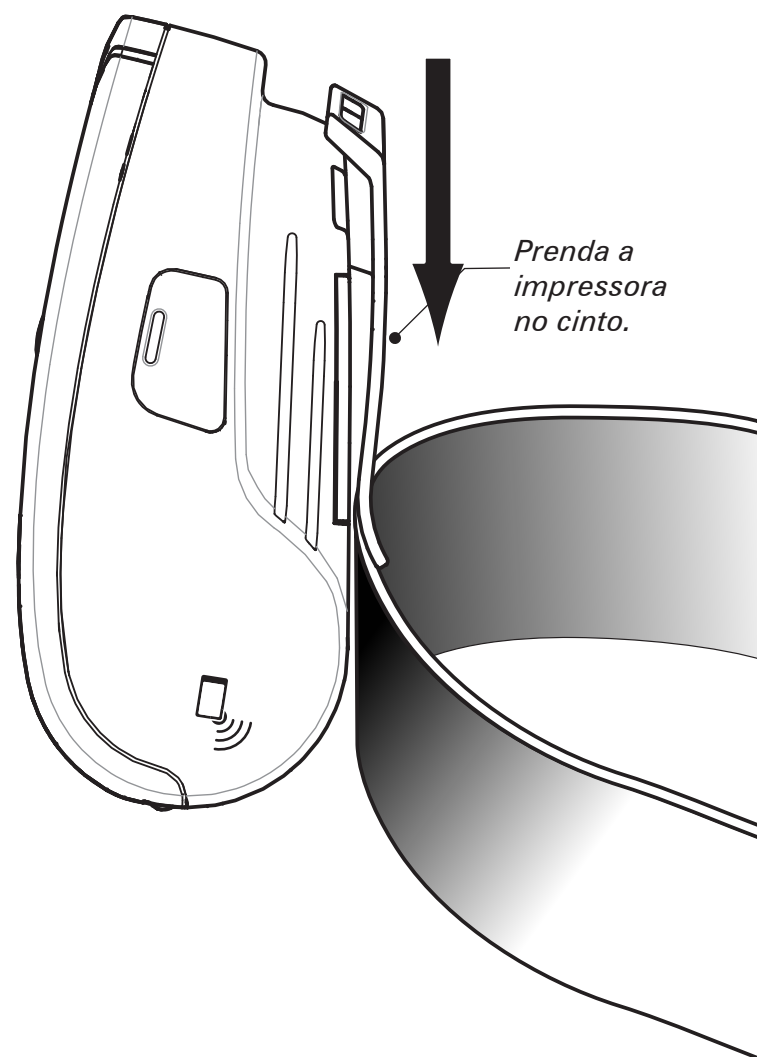
O número de série da impressora está localizado na base da impressora. (rótulo do número de série iMZ320 ilustrado)



Acessórios

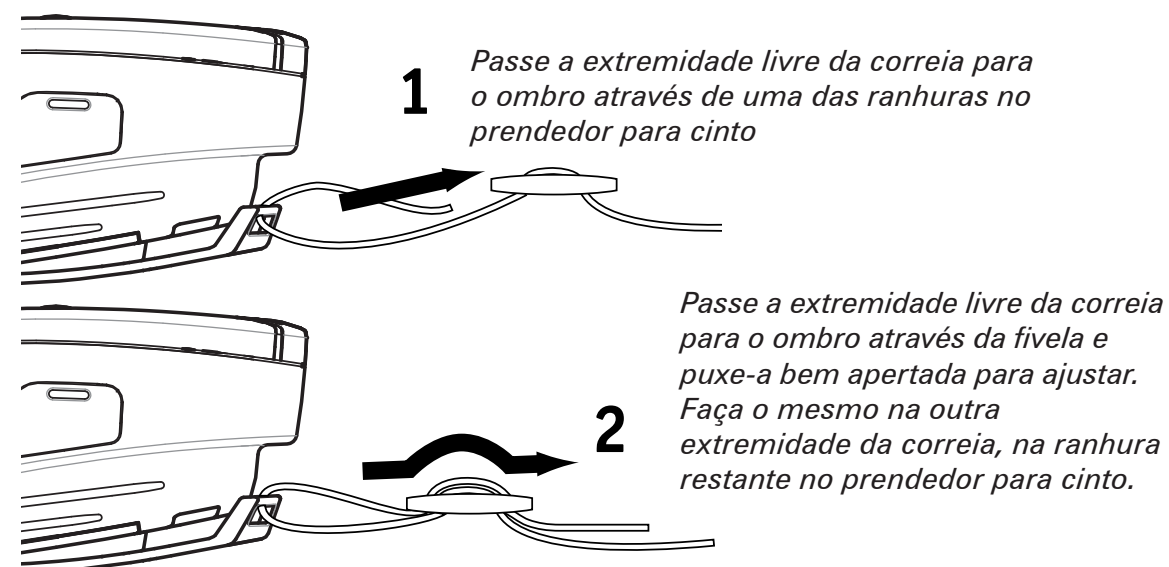
Prendedor para cinto (padrão em todas as impressoras)

Para usar: Encaixe o prendedor em seu cinto e certifique-se que o prendedor esteja firmemente preso ao cinto. O prendedor gira para permitir o movimento livre da impressora durante o uso.

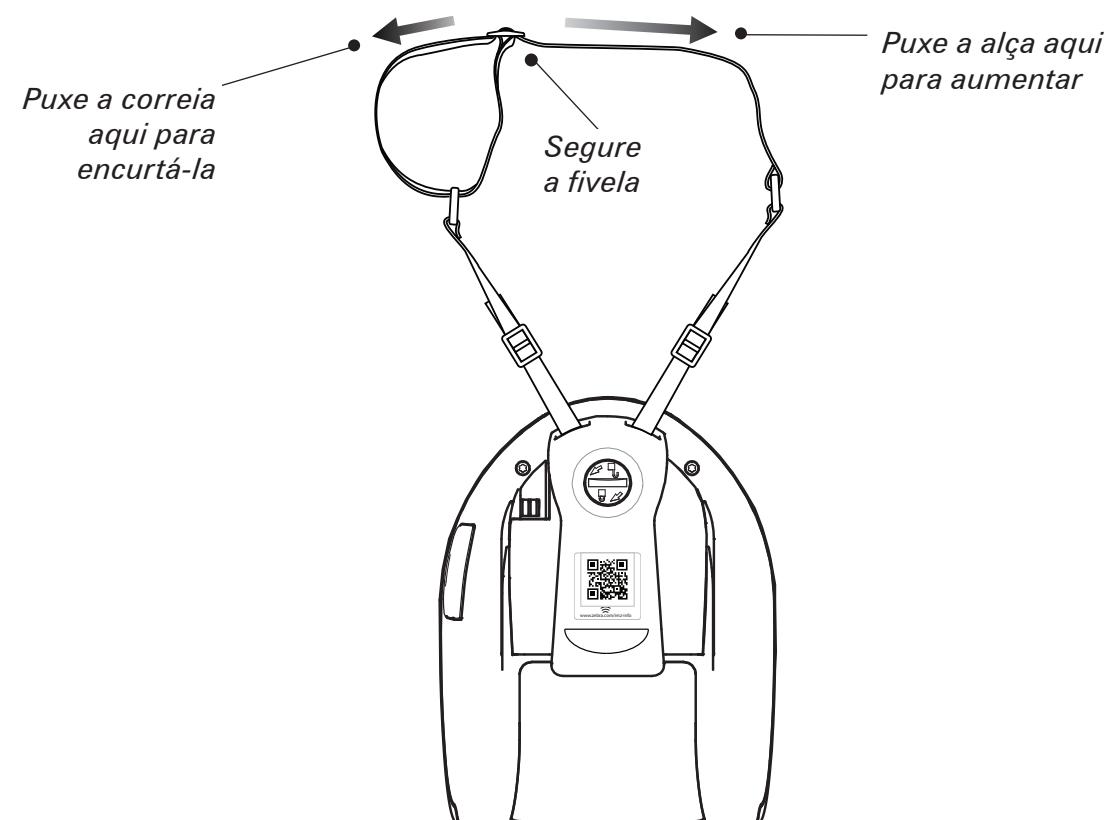


Correia ajustável para o ombro (disponível como kit de acessórios)

Consulte a figura abaixo. Prenda cada extremidade da correia para o ombro passando-a através das ranhuras no prendedor para cinto e prendendo-a com a fivela.



Após prender a correia para o ombro, insira a fivela e ajuste a correia conforme mostrado, até que se atinja o comprimento desejado.



Assistência a Produtos

Para obter suporte ao produto e as versões mais recentes de toda a documentação do cliente, entre em contato com a Zebra Technologies em: www.zebra.com

Consulte o Apêndice D do Guia do Usuário da iMZ para obter informações de contato mais detalhadas.

Nas Américas, entre em contato com:

Zebra Technologies International, LLC

475 Half Day Road, Suite 500
Lincolnshire, Illinois 60069 EUA
Tel.: +1.847.634.6700 ou +1.866.230.9494
Fax: +1.847.913.8766

Na Europa, África, Oriente Médio e Índia, entre em contato com:

Zebra Technologies Europe Limited

Dukes Meadow
Millboard Road
Bourne End
Buckinghamshire SL8 5XF, Reino Unido
Tel.: +44 (0)1628 556000
Fax: +44 (0)1628 556001

Na região do Pacífico Asiático, entre em contato com:

Zebra Technologies Asia Pacific, Pte. Ltd.

120 Robinson Road
#06-01 Parakou Building
Cingapura 068913
Tel.: +65 6858 0722
Fax: +65 6885 0838



Zebra Technologies Corporation

475 Half Day Road, Suite 500
Lincolnshire, IL 60069 USA
T: +1 847.634.6700 or +1 800.423.0442