

# Installations- und Benutzerhandbuch zur MZ Power Station-Serie

## Wichtige sicherheitsrelevante Informationen zu Akku und Ladegerät

*Dieses Handbuch leicht zugänglich aufbewahren. Es enthält wichtige Sicherheits- und Bedienungsinformationen.*

### Sicherheitshinweise zum Akku

---



#### **Achtung • Kurzschlussgefahr**

*Achten Sie darauf, Akkus nicht versehentlich kurzzuschließen. Wenn Akkupole in Kontakt mit leitfähigem Material kommen, wird ein Kurzschluss erzeugt, der Verbrennungen oder andere Verletzungen zur Folge haben kann. Ferner besteht Feuergefahr.*

---

#### **Achtung • Keine beschädigten Akkus verwenden**

*Nie versuchen, einen Akku zu laden, der sichtbar beschädigt ist oder Gerüche abgibt.*

---

#### **Achtung • Nur Zebra-Akkus verwenden**

*Die Verwendung anderer als der in Verbindung mit diesem Ladegerät zugelassenen Akkus kann zu Schäden am Akku oder Ladegerät führen und hat ein Erlöschen der Garantie zur Folge.*

---



#### **Wichtig • Sicherheitshinweise zu Akkus beachten**

*Beachten Sie stets die Sicherheitshinweise zu den Lithiumionenakkus, die jedem Akku beiliegen.*

---

#### **Wichtig • Entsorgung der Akkus**

*Akkus immer ordnungsgemäß entsorgen. Die Entsorgung von Akkus in den Hausmüll oder städtische Entsorgungssysteme verstößt möglicherweise gegen die Vorschriften in Ihrem Bezirk. Isolieren Sie vor der Entsorgung die Kontakte der Akkus mit einem Klebeband.*

---

### Sicherheit bei Ladegeräten

---



#### **Achtung • Verwenden Sie stets das korrekte Zebra-Ladegerät**

*Laden Sie nur Akkus unterstützter Typen auf, die zur Verwendung mit diesem Ladegerät vorgesehen sind. Die Verwendung anderer als von Zebra zugelassener Ladegeräte für Zebra-Akkus kann zu Schäden am Akku oder Drucker führen und hat ein Erlöschen der Garantie zur Folge.*

---

#### **Achtung • Richtige Spannung**

*Vergewissern Sie sich, dass das Ladegerät für die in Ihrem Land übliche Wechselspannung eingerichtet ist und dass Sie das richtige Netzstromkabel und/oder Netzteil für Ihr Land verwenden. Das Ladegerät muss an eine geerdete Wechselstromsteckdose angeschlossen werden. Hierzu ist ausschließlich das beiliegende Netzteil zu verwenden.*

---



#### **Wichtig • Standort des Ladegeräts**

*Lassen Sie beim Aufstellen des Ladegeräts Umsicht walten. Stellen Sie es nicht an Orten auf, an denen Flüssigkeiten oder Metallobjekte in das Ladegerät geraten könnten. Stellen Sie das Ladegerät nie in der Nähe von brennbarem Material auf.*

*Vergewissern Sie sich, dass das Ladegerät an eine Stromquelle angeschlossen ist, die beim Aufladen von Akkus über Nacht nicht versehentlich abgeschaltet werden kann.*

---

#### **Wichtig • Nur in Gebäuden verwenden**

*Dieses Ladegerät ist nur für den Gebrauch in Gebäuden vorgesehen.*

---

#### **Wichtig • Wartung des Ladegeräts**

*Reinigen Sie das Gerät nur mit einem trockenen oder leicht angefeuchteten, flusenfreien Tuch. Verwenden Sie niemals ein beschädigtes Ladegerät.*

*Nehmen Sie die Akkupacks und das Ladegerät nicht auseinander.*

*Es enthält keine vom Benutzer zu wartenden Elemente.*

---

## Technische Daten zum Ladegerät

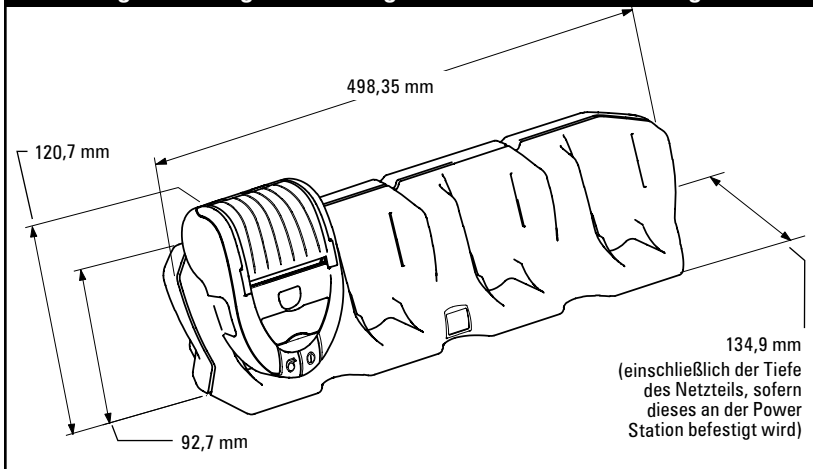
Das Netzteil ist mit allen gängigen Wechselstromquellen kompatibel. Die Einstellung der Wechselspannung erfolgt automatisch.

<b>Technische Daten zum Netzteil</b>	Eingangsleistung	100 - 240 V AC, 1,2 A (max.), 50 - 60 Hz
	Ausgangsleistung	12,0 V DC, 4,2 A (max.)
<b>Betriebstemperaturen des Netzteils</b>	Beim Laden	0 - 35° C 20 - 80% relative Luftfeuchtigkeit
	Bei der Lagerung	-10 - 70° C 10 - 90% relative Luftfeuchtigkeit

## Installation

Das Netzteil der MZ Power Station-Serie kann mithilfe der beiliegenden Gurte an der Rückseite der Power Station befestigt oder aber entfernt vom Hauptlademodul aufgestellt werden. Die Power Station kann zudem an einer Wand befestigt werden. (Siehe Abbildung 3.) Wird diese Installationsmethode verwendet, dann ist eine Befestigung des Netzteils auf der Rückseite der Power Station nicht möglich.

**Abbildung 1: Montageabmessungen Installationsabmessungen**

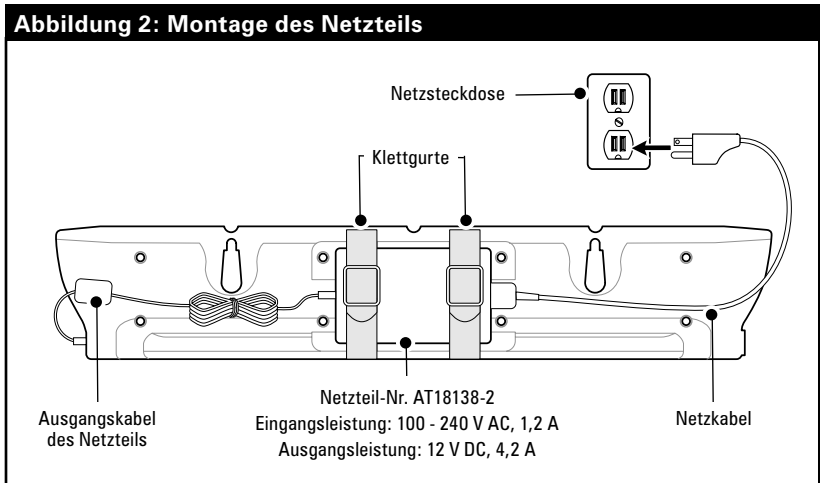


**Wenn Sie die Power Station unter einem Überhang (Decke o. ä.) befestigen, lassen Sie oberhalb des Geräts einen Bereich von ca. 45 mm frei, um das Einsetzen und Entnehmen des Druckers zu ermöglichen.**

Schließen Sie das Ausgangskabel des Netzteils an die Power Station an. Mit den beiliegenden Klettgurten können Sie das Netzteil nun bei Bedarf auf der Rückseite der Power Station befestigen.

Vergewissern Sie sich, dass das mit der Power Station mitgelieferte Netzkabel für die Verwendung in Ihrem Land geeignet ist. Verbinden Sie das Stromkabel mit dem Netzteil und schließen Sie das andere Ende des Kabels an eine Netzsteckdose an. Nun sollte die Anzeige auf dem Netzteil aufleuchten.

Die Power Station sollte so positioniert werden, dass Beeinträchtigungen der normalen Aktivitäten des Bedieners vermieden werden. Ferner sollte, sofern ein Laden des Akkus rund um die Uhr vorgesehen ist, die Power Station an eine Netzsteckdose angeschlossen werden, die nicht versehentlich abgeschaltet werden kann.

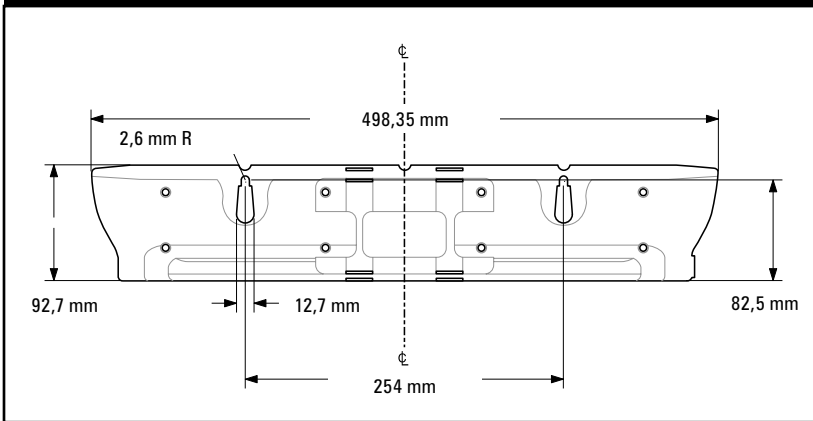


---

## Wandmontage

Bestimmen Sie anhand der in Abbildung 3 gezeigten Abmessungen einen geeigneten Ort für die Wandmontage der MZ Power Station. Beachten Sie, dass wie oben bereits vermerkt mindestens ca. 45 mm Freiraum über der Power Station belassen werden muss, damit die Drucker eingesetzt und entnommen werden können. Beachten Sie bei der Auswahl einer geeigneten Position alle in diesem Handbuch angegebenen Sicherheitshinweise.

**Abbildung 3: Abmessungen für die Wandmontage**



***Aufgrund der zahlreichen Installationsmöglichkeiten, die sich bei der Wandmontage der MZ Power Station ergeben können, ist es nicht möglich, eine bestimmte Montageausrüstung anzubieten oder zu empfehlen. Die Auswahl einer geeigneten Montageausrüstung liegt im Ermessen des Monteurs.***

***Zebra ist nicht für Personen- oder Sachschäden haftbar, die sich aus der unsachgemäßen Installation der MZ Power Station ergeben.***

---

---

## Verwenden der Power Station

Die MZ Quad Power Station-Serie ist für die Aufnahme und das Laden von bis zu vier Druckern beliebiger Modelle der MZ-Serie vorgesehen.

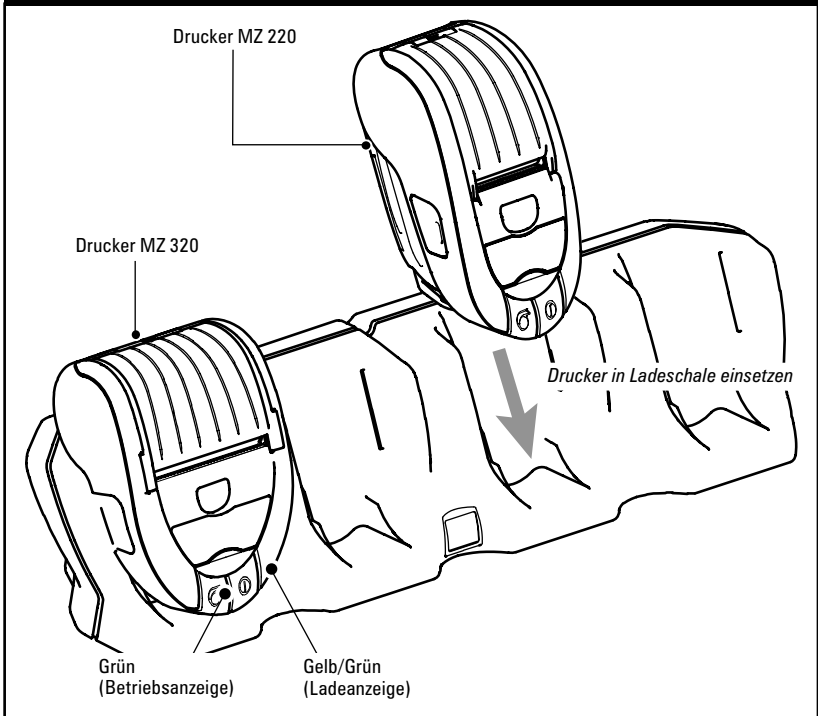
1. Stellen Sie sicher, dass die Power Station entsprechend der Beschreibung in diesem Handbuch korrekt installiert wurde. Vergewissern Sie sich, dass das Netzteil ordnungsgemäß angeschlossen ist und die Netzanzeige leuchtet.
2. Setzen Sie wie in Abbildung 4 gezeigt einen Drucker in eine der vier Ladeschalen ein.



**HINWEIS:** Wenn Sie einen Schultergurt verwenden, beachten Sie, dass dieser entfernt werden muss, bevor der Drucker in die Power Station eingesetzt wird.

Wenn der Drucker korrekt eingesetzt und der Ladestand des Akkus geringer als 90 Prozent ist, leuchtet die Ladestatusanzeige des Druckers gelb.

**Abbildung 4: MZ Quad Power Station-Serie**



Fortsetzung nächste Seite

---

Über die Ladeanzeigen des Druckers können Sie den Ladevorgang überwachen. (Weitere Informationen finden Sie auf den folgenden Seiten und in Abbildung 5.)

### Ladestatusanzeigen

Wenn der Drucker in die Power Station eingesetzt ist, zeigt die **grüne bzw. gelbe Anzeige** rechts neben der EIN/AUS-Taste den Status des in den Drucker eingebauten Ladegeräts an:

- Leuchtet die Anzeige nicht, dann bedeutet dies, dass kein Laden des Akkus stattfindet.
- Wenn die Anzeige gelb leuchtet, wird der Akku geladen.
- Wenn die Anzeige grün leuchtet, ist der Akku vollständig aufgeladen.

Die **grüne Anzeige** zwischen der EIN/AUS- und der Vorschubtaste hat zwei Zustände:

- Wenn die Anzeige schnell blinkt, ist der Ladestand des Akkus schwach.
- Die konstant leuchtende Anzeige signalisiert, dass das Gerät eingeschaltet und der Akkustand für eine Verwendung ausreichend ist.

### Ungefähre Ladezeiten:

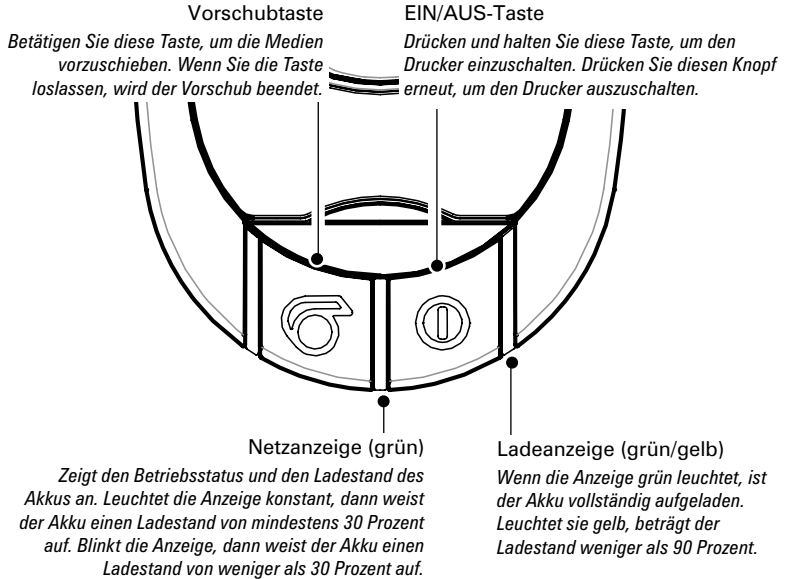
Bei Akkus, bei denen aufgrund geringen Ladestandes eine Abschaltung erfolgte, ist der maximale Ladestand nach einem zweieinhalbstündigen Ladevorgang erreicht. Teilentladene Akkus benötigen entsprechend weniger Zeit zum Aufladen.



**Anmerkungen:** *Verwenden Sie den Drucker nicht, wenn er in die Power Station eingesetzt ist. Die Zeitangaben beziehen sich auf vollständig entladene Akkus. Aus Sicherheitsgründen wird das Aufladen eines Akkus ungeachtet seines Ladezustands nach spätestens viereinhalb Stunden beendet.*

---

## Abbildung 5: Ladestatusanzeigen bei MZ-Druckern



## FCC-Deklaration

Dieses Gerät entspricht den Anforderungen nach Abschnitt 15 der FCC-Richtlinien (nur anwendbar in den USA). Der Betrieb unterliegt den folgenden Bedingungen: (1) Dieses Geräts darf keine Störstrahlungen verursachen. (2) Dieses Gerät darf sich durch Abstrahlungen einschließlich solcher, die einen unerwünschten Betrieb verursachen können, nicht beeinträchtigen lassen.

## Haftungsausschluss

Die Informationen in diesem Handbuch wurden nach bestem Wissen und Gewissen zusammengestellt. Zebra Technologies Corporation kann für eventuelle Fehler oder Auslassungen nicht haftbar gemacht werden. Zebra Technologies Corporation behält sich das Recht vor, Fehler zu korrigieren und schließt jegliche sich daraus ergebende Haftung aus.

## Haftungseinschränkung für Folgeschäden

Unter keinen Umständen haften Zebra Technologies Corporation oder andere an der Konstruktion, Herstellung oder Auslieferung des zum Lieferumfang gehörenden Produktes (einschließlich Hardware und Software) beteiligte Parteien für Schäden jeglicher Art (einschließlich und ohne Einschränkung jegliche Gewinnverluste, Betriebsunterbrechungen, Datenverluste oder andere finanzielle Einbußen), die sich aus der Nutzung bzw. Nicht-Nutzbarkeit dieses Produkts oder den dadurch bedingten Folgen ergeben, selbst wenn Zebra Technologies Corporation auf die Möglichkeit solcher Schäden hingewiesen wurde. Die Rechtsprechung in einigen Ländern gestattet den Haftungsausschluss für Folgeschäden oder bei läufig entstandene Schäden nicht, so dass die oben genannten Einschränkungen in Ihrem Fall ggf. keine Gültigkeit haben.

## Ansprechpartner für den Produktsupport

In Nord-, Mittel- und Südamerika wenden Sie sich an:

Regionalverwaltung	Technischer Support	Kundendienstabteilung
<b>Zebra Technologies International, LLC</b> 333 Corporate Woods Parkway Vernon Hills, Illinois 60061.3109 USA Tel.: +1 847 793 2600 +1 800 423 0422 (gebührenfrei in den USA)	Tel.: +1 847 913 2259 Fax: +1 847 913 2578 Hardware: hwtsamerica@zebra.com Software: swtsamerica@zebra.com	Bei Bedarf an Druckern, Komponenten, Medien und Farbbändern wenden Sie sich wahlweise an unseren Vertriebspartner oder an uns. Tel.: +1 866 230 9494 Fax: +1 847 913 8766 E-Mail: VHCustServ@zebra.com

In Europa, Afrika, dem Nahen Osten und Indien wenden Sie sich an:

Regionalverwaltung	Technischer Support	Interne Verkaufsabteilung
<b>Zebra Technologies Europe Limited</b> Zebra House The Valley Centre, Gordon Road High Wycombe Buckinghamshire HP13 6EQ, Großbritannien Tel.: +44 (0)1494 472872 Fax: +44 (0) 1494 450103	Wissensdatenbank für Selbstdiagnose: <a href="http://www.zebra.com/knowledgebase">www.zebra.com/knowledgebase</a>  Technische Bibliothek mit Rückantwort via E-Mail: <a href="mailto:emb@zebra.com">emb@zebra.com</a> Betreff: Emallist  Online-Registrierung für Bedarfsfälle: <a href="http://www.zebra.com/techrequest">www.zebra.com/techrequest</a>	Bei Bedarf an Druckern, Komponenten, Medien und Farbbändern wenden Sie sich wahlweise an unseren Vertriebspartner oder an uns. Tel.: +44 (0) 1494 768316 Fax: +44 (0) 1494 768244 E-Mail: mseurope@zebra.com

In Asien und der Pazifikregion wenden Sie sich an:

Regionalverwaltung	Technischer Support	Kundendienst
<b>Zebra Technologies Asia Pacific, LLC</b> 16 New Industrial Road #05-03 Hudson TechnoCentre Singapore 536204 Tel.: +65 6858 0722 Fax: +65 6885 0838	Tel.: +65 6858 0722 Fax: +65 6885 0838 E-Mail: <a href="mailto:tsasiapacific@zebra.com">tsasiapacific@zebra.com</a>	Bei Bedarf an Druckern, Komponenten, Medien und Farbbändern wenden Sie sich wahlweise an unseren Vertriebspartner oder an uns. Tel.: +65 6858 0722 Fax: +65 6885 0837



**Zebra Technologies International, LLC**

333 Corporate Woods Parkway  
Vernon Hills, Illinois 60061-3109 USA