

Zebra® MZ серия
Мобильные принтеры

Краткое руководство по запуску

Введение

Благодарим вас за то, что вы выбрали наш мобильный принтер серии Zebra MZ. Благодаря своей новаторской конструкции эти принтеры, устойчивые к неблагоприятным условиям среды, станут эффективной и производительной частью вашего рабочего места. Их производит корпорация Zebra Technologies, поэтому вы можете рассчитывать на первоклассную поддержку для всех принтеров штрихкода, программного обеспечения и расходных материалов.

В этом документе в удобной форме представлена основная информация об эксплуатации и обслуживании мобильных принтеров серии MZ. Полное описание принтеров данной серии вы найдете в документе **Руководство пользователя серии MZ**, который доступен в Интернете по адресу: <http://www.zebra.com>.

Zebra Technologies International, LLC

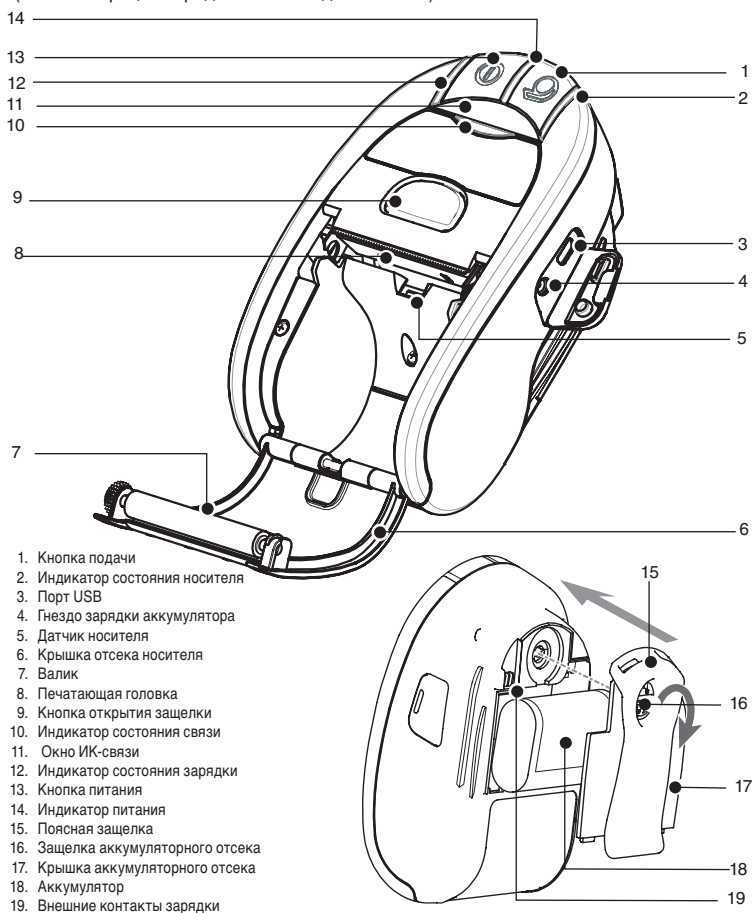
333 Corporate Woods Parkway
Vernon Hills, Illinois 60061-3109 USA

QSG-MZS-154 версия A

© ZIH Corp. 2007

Информация о серии MZ

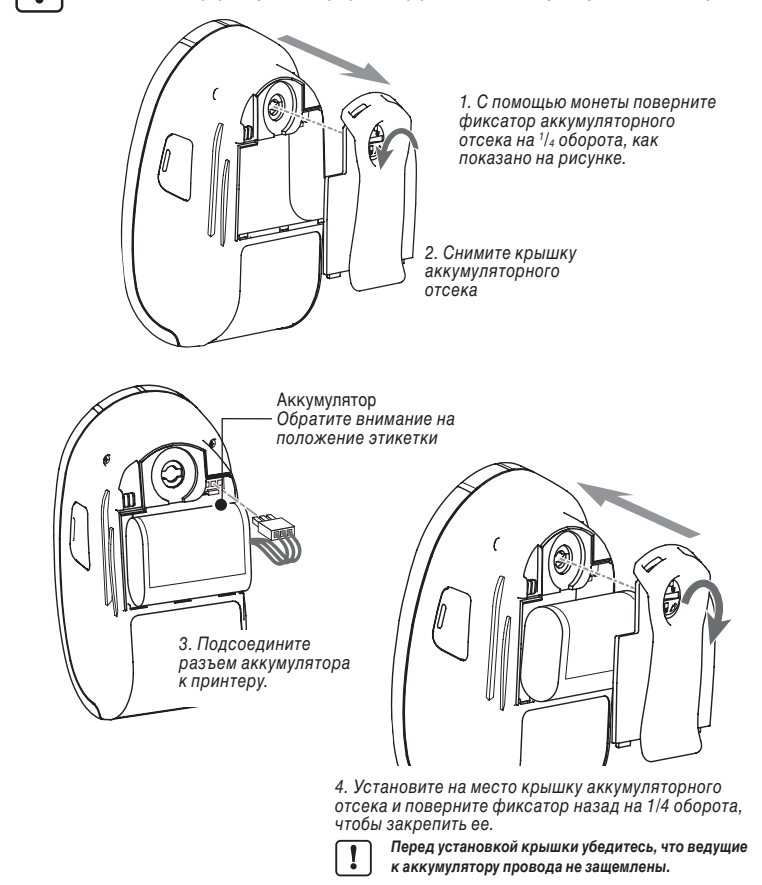
(на иллюстрациях представлена модель MZ 220)



1. Кнопка подачи
2. Индикатор состояния носителя
3. Порт USB
4. Гнездо зарядки аккумулятора
5. Датчик носителя
6. Крышка отсека носителя
7. Валик
8. Печатающая головка
9. Кнопка открытия защелки
10. Индикатор состояния связи
11. Окно ИК-связи
12. Индикатор состояния зарядки
13. Кнопка питания
14. Индикатор питания
15. Поясная защелка
16. Защелка аккумуляторного отсека
17. Крышка аккумуляторного отсека
18. Аккумулятор
19. Внешние контакты зарядки

Установка аккумулятора

! Аккумуляторы поставляются в незаряженном виде. Перед началом использования необходимо снять с нового аккумулятора защитную упаковку, установить его в принтер и полностью зарядить.



1. С помощью монеты поверните фиксатор аккумуляторного отсека на 1/4 оборота, как показано на рисунке.

2. Снимите крышку аккумуляторного отсека

Аккумулятор
Обратите внимание на положение этикетки

3. Подсоедините разъем аккумулятора к принтеру.

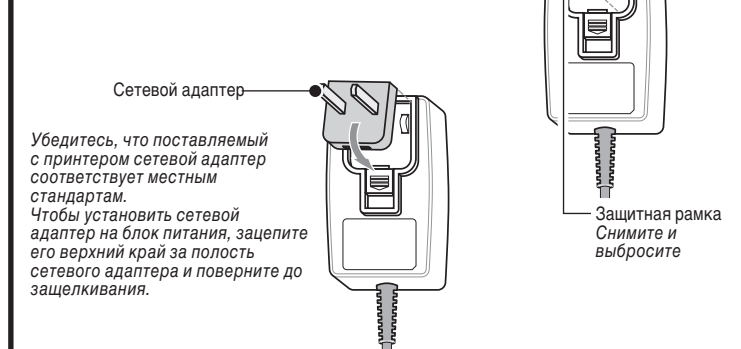
4. Установите на место крышку аккумуляторного отсека и поверните фиксатор назад на 1/4 оборота, чтобы закрепить ее.

! Перед установкой крышки убедитесь, что ведущие к аккумулятору провода не защемлены.

Зарядка аккумулятора

Подготовка блока питания зарядного устройства

Извлеките блок питания из коробки. Снимите защитную рамку с полости сетевого адаптера.



Сетевой адаптер

Убедитесь, что поставляемый с принтером сетевой адаптер соответствует местным стандартам. Чтобы установить сетевой адаптер на блок питания, зацепите его верхний край за полость сетевого адаптера и поверните до защелкивания.

Защитная рамка
Снимите и выбросьте

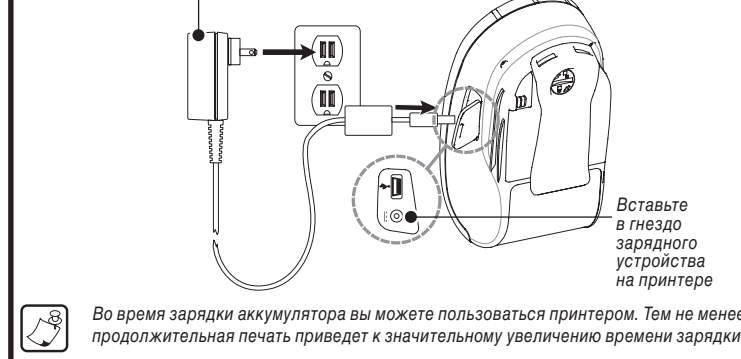
Использование блока питания зарядного устройства

Блок питания зарядного устройства серии MZ арт. AT17947-1

Вход – переменный ток 110-240 В, 50-60 Гц, 0,6 А;

выход – постоянный ток 12 В, 1,25 А

Вставьте в розетку электросети



Вставьте в гнездо зарядного устройства на принтере

! Во время зарядки аккумулятора вы можете пользоваться принтером. Тем не менее продолжительная печать приведет к значительному увеличению времени зарядки.

Важная информация по безопасности

Статические разряды и термопечать

! Осторожно • Статические разряды
Разряды статического электричества могут повредить или вывести из строя печатающую головку или электронные компоненты, используемые в данном устройстве. НЕ ПРИКАСАЙТЕСЬ к печатающей головке или любым открытым электронным компонентам.

! Осторожно • Печатающая головка
При длительной работе печатающая головка может нагреваться до высокой температуры. Используйте для обслуживания головки только специальный чистящий фломастер, входящий в комплект поставки.

Техника безопасности в обращении с аккумуляторами

! Неукоснительно соблюдайте все требования техники безопасности, изложенные в памятке по эксплуатации литиево-ионных аккумуляторов, которая прилагается к каждому аккумулятору.

! Осторожно • Короткие замыкания
Не допускайте короткого замыкания контактов аккумуляторов. Короткое замыкание, возникшее в результате соприкосновения контактов аккумулятора с проводящим материалом, может привести к ожогам и иному ущербу для здоровья, а также к возгоранию.

! Li-ion Это важно • Утилизация литиево-ионных аккумуляторов
Соблюдайте при утилизации аккумуляторных батарей для принтера установленные правила. Требования к утилизации в разных местностях могут различаться. Дополнительную информацию об утилизации аккумуляторов см. в Руководстве пользователя серии MZ.

! Осторожно • Используйте зарядные устройства Zebra
Применение любого зарядного устройства, явно не одобренного Zebra для использования с ее аккумуляторами, может вызвать повреждение аккумуляторов и принтера, а также приведет к аннулированию гарантии.

Поддержка по продукту

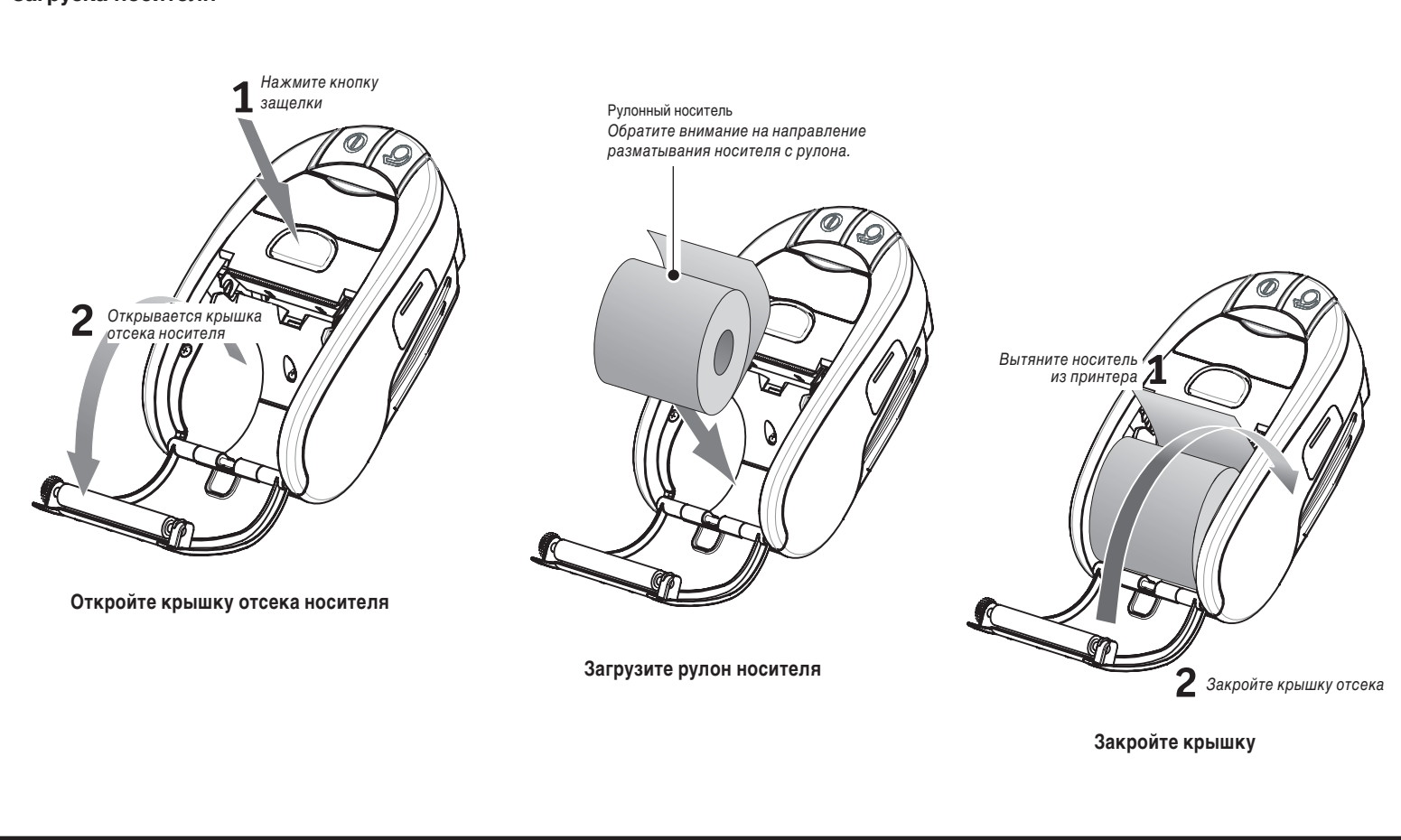
Чтобы получить поддержку по данному продукту, свяжитесь с Zebra Technologies по адресу: www.zebra.com

Северная и Южная Америка:
Zebra Technologies International, LLC
333 Corporate Woods Parkway
Vernon Hills, Illinois 60061-3109 USA
Телефон: +1.847.793.2600 или +1.800.423.0422
Факс: +1.847.913.8766

Азиатско-Тихоокеанский регион:
Zebra Technologies Asia Pacific, LLC
Полную информацию для связи см. в разделе "About Zebra/Contact Us" на сайте www.zebra.com.
Телефон: +65-6858 0722
Факс: +65-6885 0838

Европа, Африка, Ближний Восток и Индия:
Zebra Technologies Europe Limited
Zebra House
The Valley Centre, Gordon Road
High Wycombe
Buckinghamshire HP13 6EQ, UK
Телефон: +44.1494.472872
Факс: +44.1494.450103

Загрузка носителя



1 Нажмите кнопку защелки

Рулонный носитель
Обратите внимание на направление размотывания носителя с рулона.

2 Открывается крышка отсека носителя

Откройте крышку отсека носителя

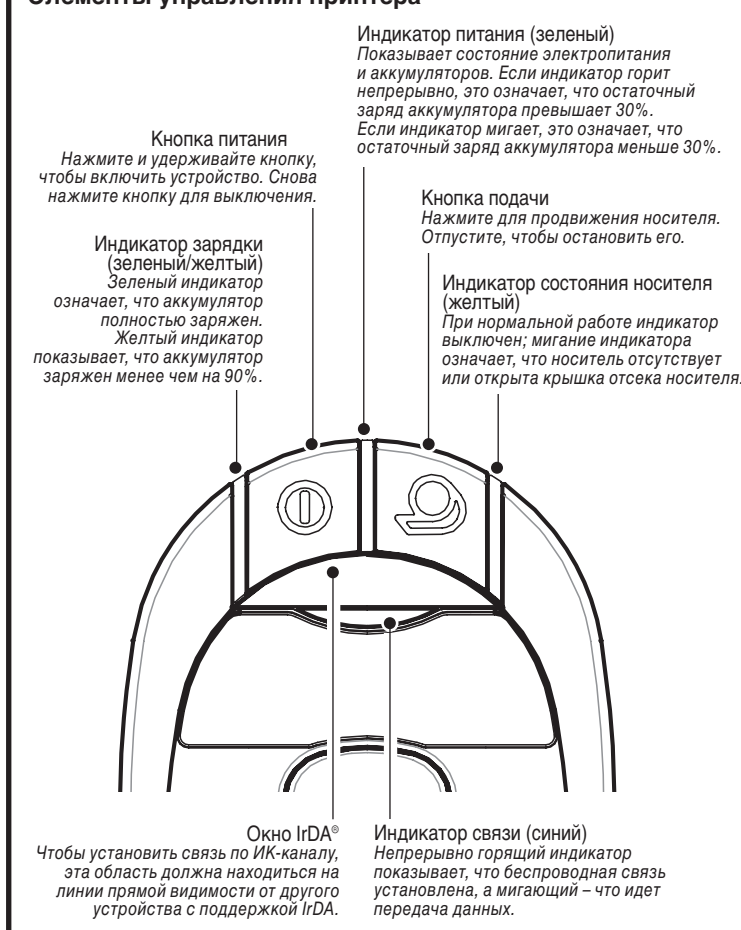
Загрузите рулон носителя

1 Вытяните носитель из принтера

2 Закройте крышку отсека

Закройте крышку

Элементы управления принтера



Индикатор питания (зеленый)
Показывает состояние электропитания и аккумуляторов. Если индикатор горит непрерывно, это означает, что остаточный заряд аккумулятора превышает 30%. Если индикатор мигает, это означает, что остаточный заряд аккумулятора меньше 30%.

Кнопка питания
Нажмите и удерживайте кнопку, чтобы включить устройство. Снова нажмите кнопку для выключения.

Кнопка подачи
Нажмите для продвижения носителя. Отпустите, чтобы остановить его.

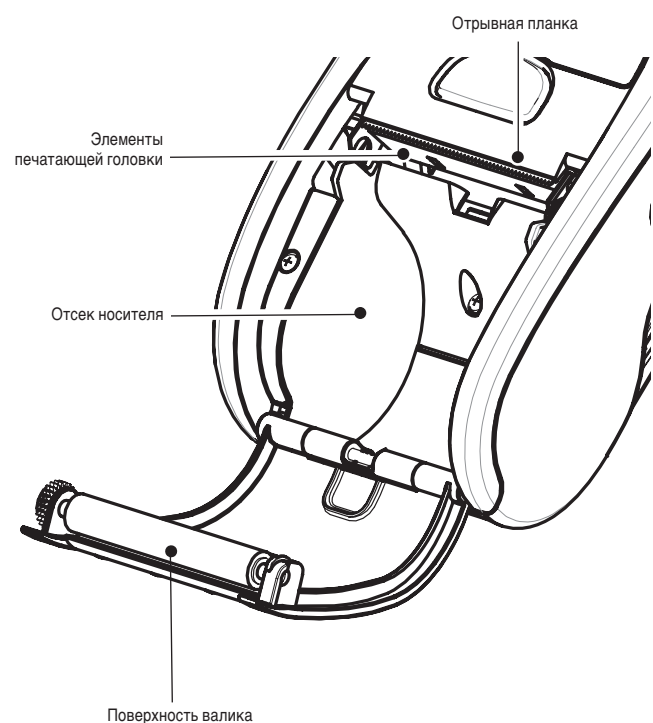
Индикатор зарядки (зеленый/желтый)
Зеленый индикатор означает, что аккумулятор полностью заряжен. Желтый индикатор показывает, что аккумулятор заряжен менее чем на 90%.

Индикатор состояния носителя (желтый)
При нормальной работе индикатор выключен; мигание индикатора означает, что носитель отсутствует или открыта крышка отсека носителя.

Окно IrDA®
Чтобы установить связь по ИК-каналу, эта область должна находиться на линии прямой видимости от другого устройства с поддержкой IrDA.

Индикатор связи (синий)
Непрерывно горящий индикатор показывает, что беспроводная связь установлена, а мигающий – что идет передача данных.

Очистка принтера



Область	Способ	Интервал
Печатающая головка	Очищайте печатающие элементы по всей ширине, используя чистящий фломастер Zebra или ватный тампон с 70% раствором изопропилового спирта (печатающие элементы находятся в тонкой серой линии на печатающей головке)	Через каждые пять рулонов носителя (а при необходимости чаще)
Валик	Вращая валик, тщательно очистите его с помощью чистящего фломастера Zebra или ватного тампона с 70% раствором изопропилового спирта	
Отрывная планка	Тщательно очистите с помощью чистящего фломастера Zebra или ватного тампона с 70% раствором изопропилового спирта	
Внешняя поверхность	Используйте влажную ткань	По мере необходимости
Внутренняя поверхность отсека носителя	Используйте кисточку или поток воздуха	Через каждые пять рулонов носителя (а при необходимости чаще)

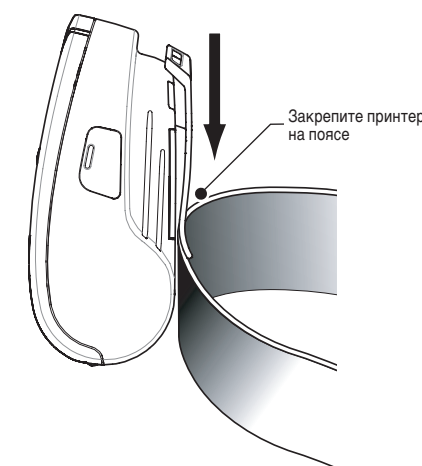
Примечание • Zebra предлагает комплект из 12 рекомендованных чистящих фломастеров (арт. AN11209-1).

Осторожно • Чтобы избежать травм или повреждения принтера, никогда не вставляйте в принтер никаких острых предметов.

Ношение принтера

Поясная защелка (в стандартной комплектации на всех принтерах)

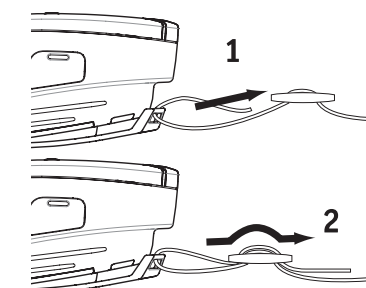
Применение: Зацепите защелку за пояс и убедитесь, что она надежно закреплена. Защелка вращается, обеспечивая свободу движений при ношении принтера.



Регулируемый плечевой ремешок (в наборе аксессуаров)

Используйте рисунок. Закрепите оба конца плечевого ремешка, пропустив их через прорези в поясной защелке и зафиксировав с помощью пряжек.

Пропустите свободный конец плечевого ремешка через одну из прорезей на поясной защелке

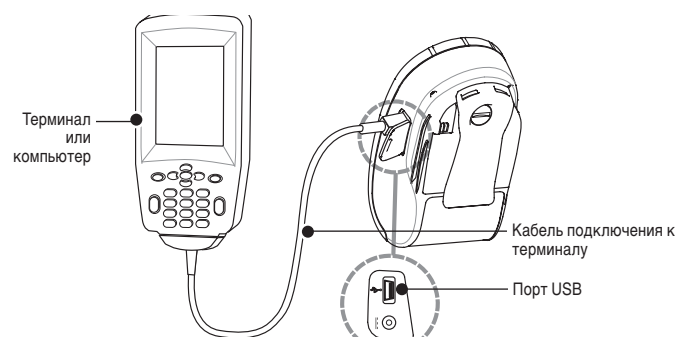


Пропустите свободный конец ремешка через пряжку и сильно натяните, чтобы отрегулировать его длину. Повторите эту операцию для второго конца ремешка, используя оставшуюся прорезь на защелке.



Когда ремешок закреплен, установите желаемую длину, сдвигая пряжку в направлении от принтера или к нему.

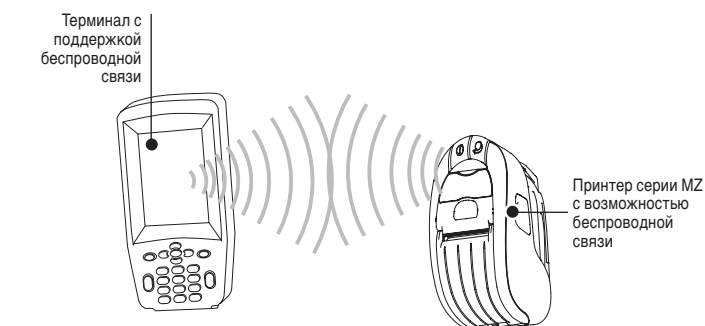
Подключение принтера



Подключение с помощью кабеля

При настройке принтера вам поможет приложение Label Vista™, которое можно загрузить через Интернет по адресу <http://www.zebra.com>.

При подключении компьютера может потребоваться установка универсального драйвера Zebra, который доступен в Интернете по адресу: <http://www.zebra.com>.



Подключение по беспроводному каналу

При настройке беспроводного принтера вам поможет Краткое руководство по запуску беспроводного принтера, которое можно загрузить через Интернет по адресу <http://www.zebra.com>.

Решение проблем

Интерпретация показаний индикаторов

Индикаторы принтера отображают информацию о различных функциях принтера и их состоянии. Проверьте состояние индикаторов и обратитесь к указанным в таблице разделам.

Функция	Цвет индикатора	Состояние индикатора: горит	Состояние индикатора: мигает	Решение проблем Разделы
Питание	Зеленый	Показывает, что питание включено и аккумулятор в нормальном состоянии для работы.	Мигание показывает, что аккумулятор разряжен	3
Зарядка	Желтый/зеленый	Не горит – аккумулятор не заряжается. Желтый – аккумулятор заряжается. Зеленый – аккумулятор заряжен.	Нет	1,6,10
Ошибка	Желтый	Не горит – ошибки отсутствуют	Нет носителя или не закрыта крышка отсека носителя. Возможно, приложение отсутствует или повреждено	2,4,7,9
Связь	Синий	Кабель/IrDA: Нет	Идет прием данных	5,8
		Bluetooth: Принтер установил связь с другим устройством Bluetooth.	Идет прием данных	5,8
		802.11g: Адаптер установил связь с беспроводной сетью	Адаптер пытается установить связь с беспроводной сетью	5,8

Разделы по решению проблем

1. Отсутствует питание:

- Убедитесь, что вы нажимаете и удерживаете кнопку питания, пока не загорится индикатор питания.
- Убедитесь, что аккумулятор установлен правильно.
- При необходимости зарядите или замените аккумулятор.

2. Не происходит подача носителя:

- Убедитесь, что крышка отсека носителя закрыта и зафиксирована защелкой.
- Проверьте состояние отсека носителя. Убедитесь, что носитель не цепляется за боковые стенки отсека.

3. Плохая или нечеткая печать:

- Очистите печатающую головку.
- Проверьте выравнивание носителя. При необходимости зарядите или замените его.
- Проверьте качество носителя.

4. Печать полностью или частично отсутствует:

- Проверьте выравнивание носителя.
- Очистите печатающую головку.
- Убедитесь, что крышка отсека носителя правильно закрыта и зафиксирована защелкой.

5. Печать не производится:

- Замените аккумулятор.
- Проверьте кабель подключения к терминалу.
- (Только для беспроводных устройств) Восстановите беспроводное подключение.

6. Сокращение времени работы аккумулятора:

- Проверьте дату выпуска аккумулятора – если он выпущен 1-2 года назад, сокращение времени работы может быть связано с естественным старением.
- Зарядите или замените аккумулятор.

7. Мигающий желтый индикатор:

- Убедитесь, что носитель загружен, а крышка закрыта и надежно зафиксирована защелкой.
- Если носитель на месте и защелка закрыта, это значит, что отсутствует или повреждено приложение. Программу необходимо загрузить снова.

8. Ошибка связи:

- (Только для беспроводных устройств) Убедитесь, что носитель загружен, крышка закрыта, а синий индикатор связи горит.
- Замените кабель подключения к терминалу.

9. Замятие этикеток:

- Откройте крышку отсека носителя.
- Обильно нанесите спирт на принтер в области замывшейся этикетки.

10. Затруднения при установке аккумулятора

- При установке аккумулятора на место не применяйте силу. Убедитесь, что между аккумулятором и принтером не защемляются никакие провода.
- Убедитесь, что разъем аккумулятора правильно подключен к принтеру.

Сброс принтера серии MZ

Если принтер завис и не реагирует на любые действия оператора или внешние команды (с терминала или по сети), его принудительный сброс можно выполнить следующим образом:

- Откройте отсек носителя и удалите носитель.
- Нажмите кнопку подачи и удерживайте ее в течение примерно 10 секунд, чтобы индикаторы питания, связи и ошибки погасли и остались выключенными.
- После того как три индикатора погаснут, загрузите обратно носитель и закройте крышку отсека носителя.
- Подождите еще десять секунд и нажмите кнопку питания. Принтер перезапустится, после чего можно будет возобновить его нормальную эксплуатацию.