

# QLn शृंखला मोबाइल प्रिंटर तत्काल शुरू करने के लिए मार्गदर्शिका



## परिचय

Zebra QLn शृंखला™ मोबाइल प्रिंटर चुनने के लिए आभार। यह मजबूत प्रिंटर अपने नवोन्मोषी डिजाइन के कारण आपके कार्यस्थल का एक उत्पादक एवं सक्षम साधन बनेगा। चूंकि यह Zebra Technologies द्वारा निर्मित है आप निश्चित हो सकते हैं कि आपको अपने सभी बार कोड प्रिंटर्स, सॉफ्टवेयर और सामग्रियों के लिए विश्व-स्तरीय समर्थन प्राप्त होगा।

यह दस्तावेज QLn शृंखला मोबाइल प्रिंटर को चलाने और उसके रखरखाव के लिए एक सरल संदर्भ प्रस्तुत करता है।

इस प्रिंटर के लिए संपूर्ण और अद्यतन दस्तावेजन **QLn शृंखला प्रयोक्ता मार्गदर्शिका** में है, जो इंटरनेट पर यहां उपलब्ध है: [www.zebra.com/manuals](http://www.zebra.com/manuals)।

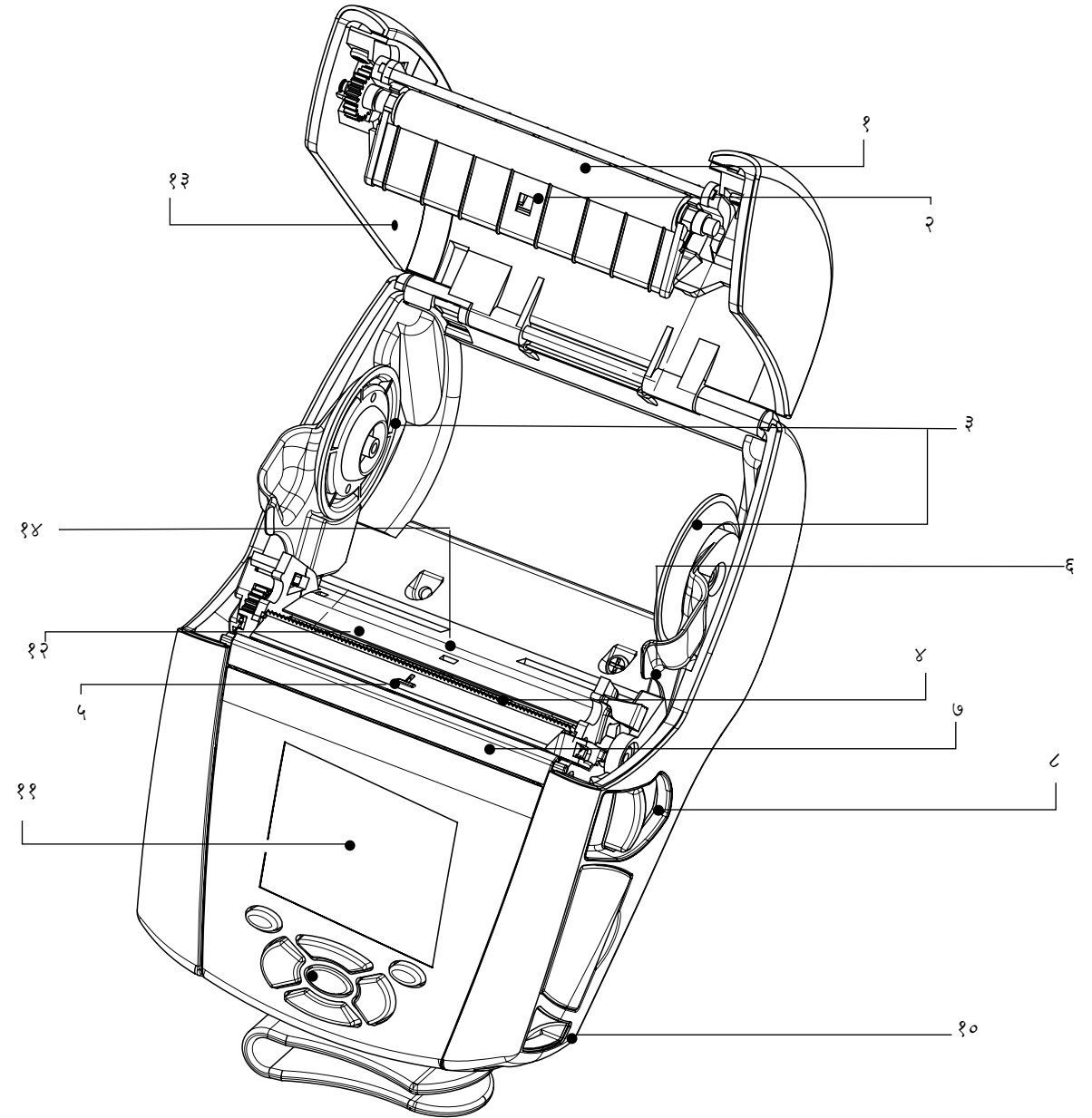


QLn320	QLn220
मीडिया की चौड़ाई: १.० इंच से ३.१२५ इंच (२५.४ मिमी से ७९.४ मिमी)	मीडिया की चौड़ाई: .६३ इंच से २.१८ इंच (१६ मिमी से ५५.३७ मिमी)
प्रिंटर की लंबाई-चौड़ाई ऊं: ६.८५ इंच (१७३.६५९ मिमी)* चौ: ४.६५ इंच (११७.८५६ मिमी) ग: ३.१५ इंच (७६.९ मिमी) *बेल्ट क्लिप के साथ	प्रिंटर की लंबाई-चौड़ाई ऊं: ६.७३ इंच (१७०.९ मिमी)* चौ: ३.६० इंच (९१.४ मिमी) ग: २.७५ इंच (६९.९ मिमी) *बेल्ट क्लिप के साथ



**हमेशा प्रत्येक प्रिंटर के साथ भेजे गए महत्वपूर्ण सुरक्षा जानकारी पत्रक और प्रत्येक बैटरी पैक में शामिल तकनीकी बुलेटिन का संदर्भ लें। इन दस्तावेजों में ऐसी विधियों का वर्णन है जो इस प्रिंटर का उपयोग करते समय अधिकतम विश्वसनीयता और सुरक्षा प्राप्त करने में मदद करती हैं।**

## QLn शृंखला सिंहावलोकन (QLn320 दर्शाया गया है)



- प्लेटन रोलर
- बार सेन्सर
- मीडिया समर्थन डिस्क
- टियर बार
- लेबल विद्यमान सेन्सर
- पीलर लीवर
- पीलर बेल
- लैच रिलीज लीवर
- कुंजीपैड
- स्ट्रैप पोस्ट
- एलसीडी स्क्रीन
- मुद्रणशीर्ष
- मीडिया कवर
- गैप सेन्सर
- पावर बटन
- फीड बटन
- एलईडी चार्ज सूचक



- १५
- १६
- १७

# QLn शृंखला मोबाइल प्रिंटर तत्काल शुरू करने के लिए मार्गदर्शिका

परिचय

बैटरी स्थापन और चार्ज करना

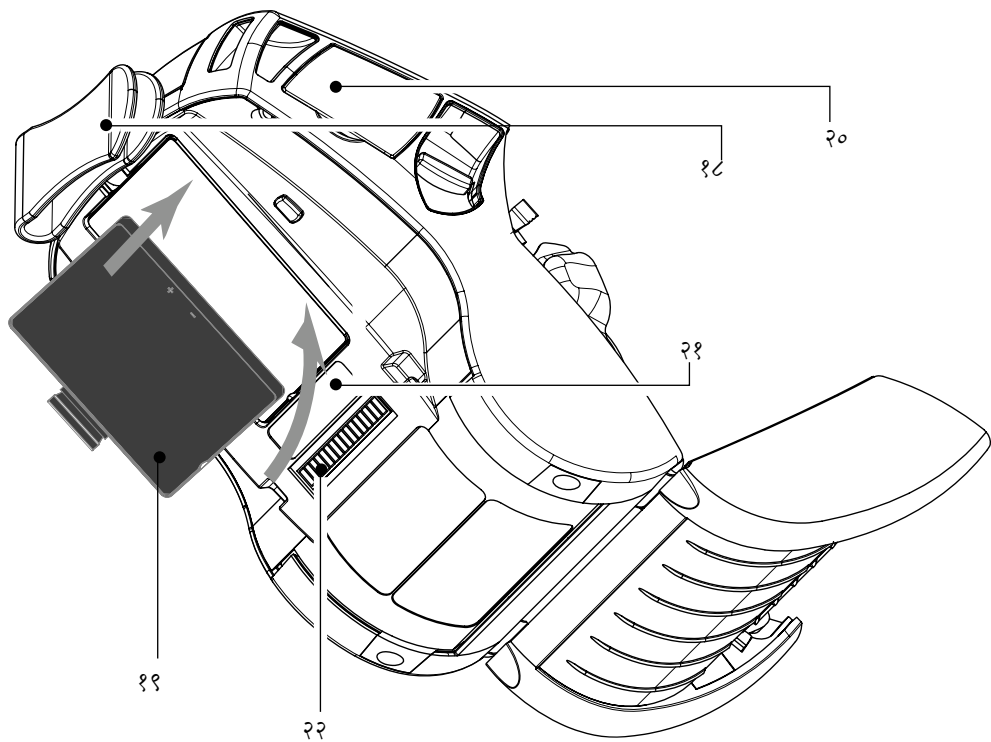
मोडिया लोड करना

प्रिंटर कनेक्ट करना/प्रिंटर निर्विक

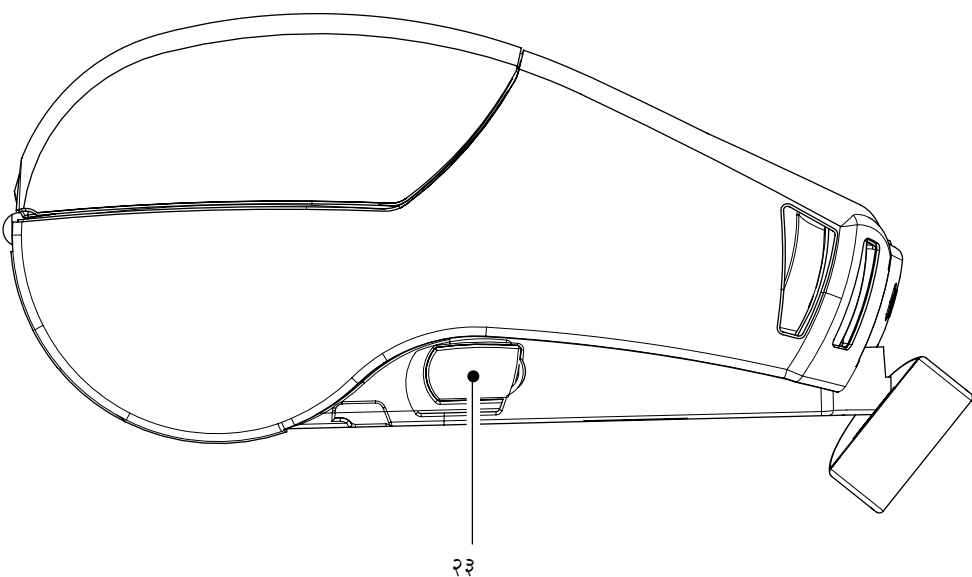
सफाई और समस्या समाधान

उपसाधन और संपर्क जानकारी

## QLn शृंखला समीक्षा जारी

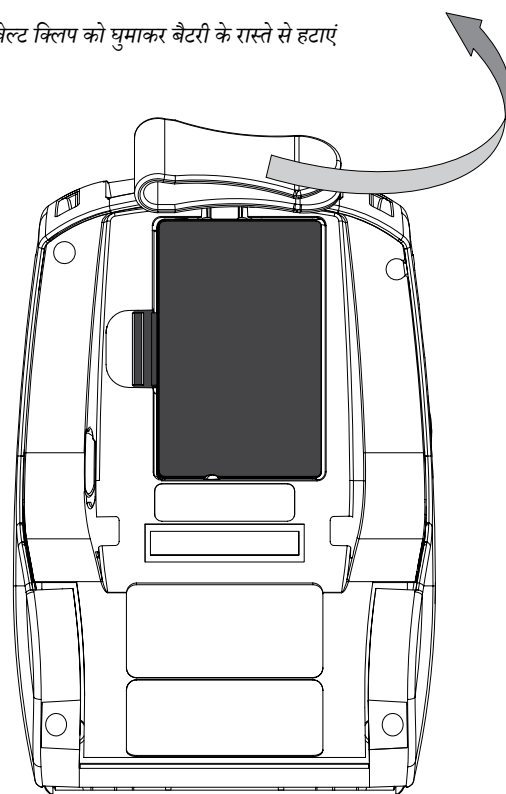


- १८. बेल्ट क्लिप
- १९. बैटरी
- २०. यूएसबी/आरएस२३२ कॉम पोर्ट
- २१. एमएसी पता लेबल
- २२. डॉकिंग संपर्क
- २३. डीसी इनपुट

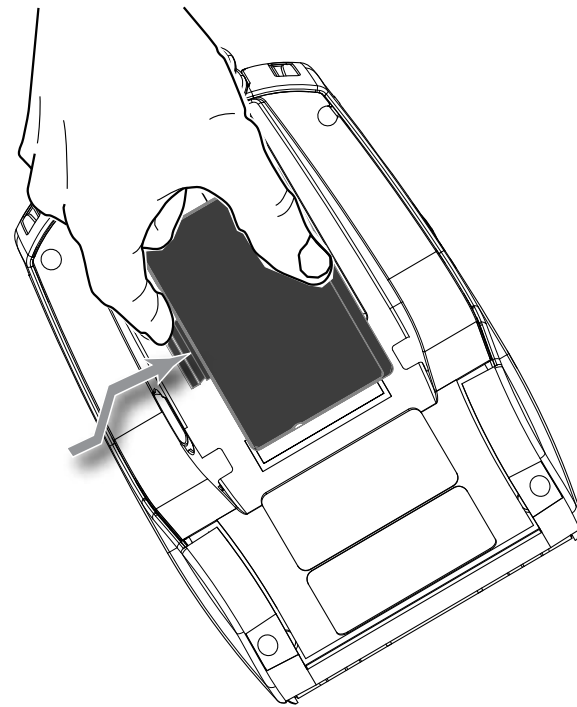


## बैटरी हटाएं

बेल्ट क्लिप को घुमाकर बैटरी के रास्ते से हटाएं

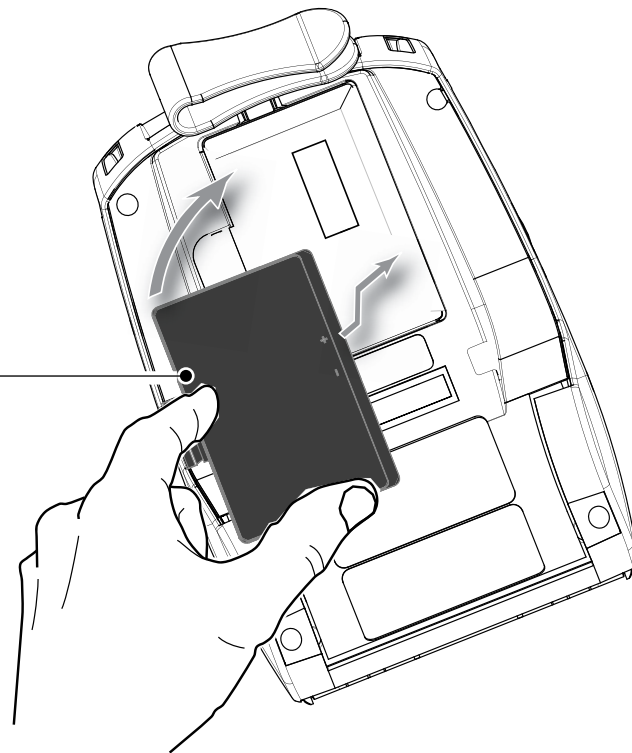


बैटरी पैक के क्लिप को दबाकर हटा दें।



## बैटरी स्थापित करें

QLn शृंखला स्मार्ट बैटरी



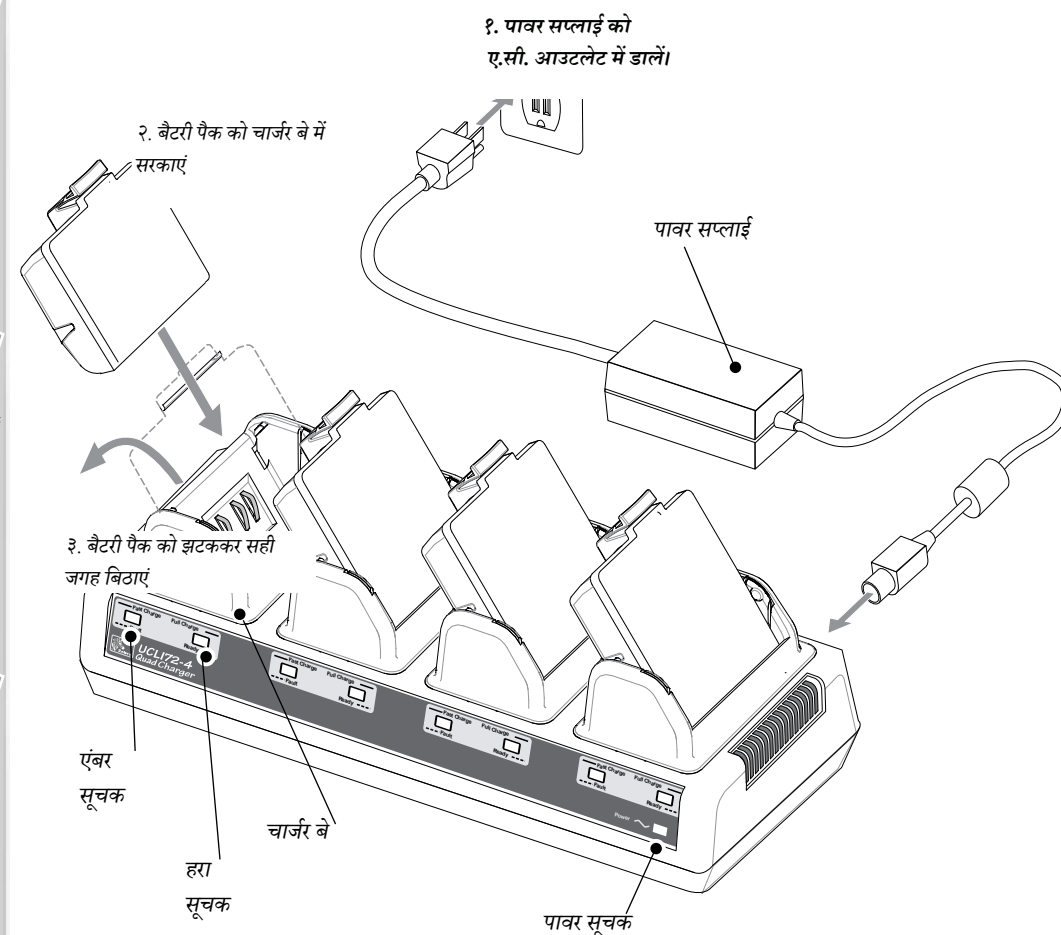
## बैटरी को चार्ज करें

QLn शृंखला बैटरी को चार्ज करने की पांच (५) विधियां हैं। इनमें से दो में बैटरी प्रिंटर के बाहर रहती है (क्वाड चार्जर और स्मार्ट चार्जर-२), और तीन में प्रिंटर के अंदर ही (एसी पावर एडैप्टर, एकल बे एथरनेट क्रेडल, और चार बे एथरनेट क्रेडल)। इन पांचों विधियों का ब्योरा आगे के अनुभागों में दिया गया है।

### UCLI72-4 क्वाड चार्जर

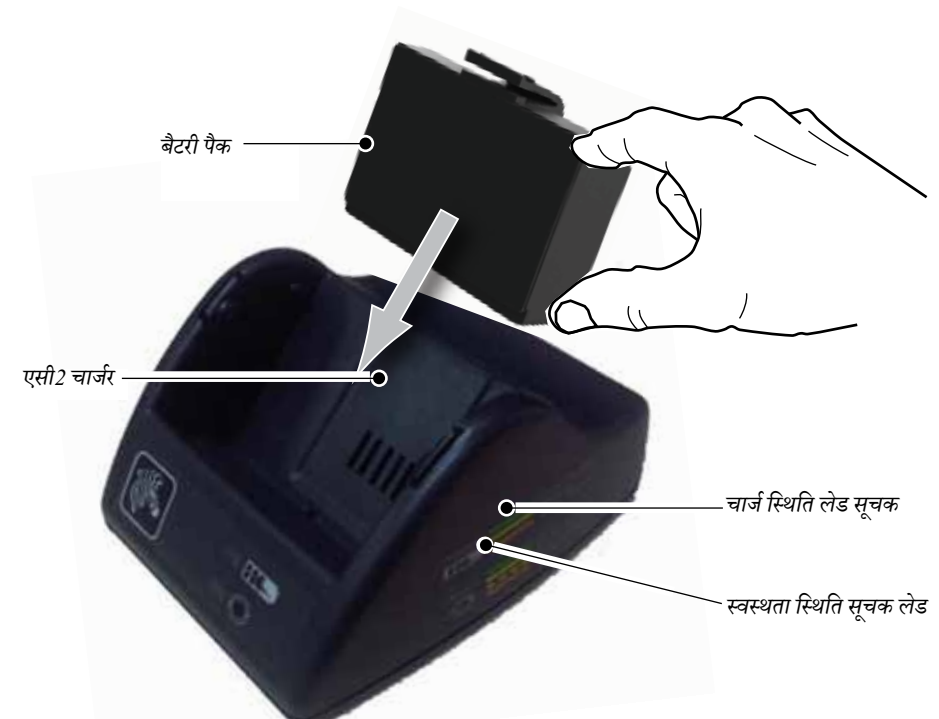
UCLI72-4 क्वाड चार्जर एक साथ चार तक QLn शृंखला बैटरी पैकों को चार्ज कर सकता है। क्वाड चार्जर में चार्ज करने के लिए बैटरियों को प्रिंटर से निकालना होगा।

बैटरी के नीचे के सूचक आपको चार्जिंग प्रक्रिया को निम्नानुसार मानिटर करने देंगे:



एंबर	हरा	बैटरी की स्थिति
चालू	बंद	चार्ज हो रही है
चालू	फ्लैश करना	80% चार्ज हो चुकी है (उपयोग की जा सकती है)
बंद	चालू	पूरी तरह चार्ज हो चुकी है
फ्लैश करना	बंद	खराबी

### स्मार्ट चार्जर-2 (एससी2) एकल बैटरी चार्जर



- एससी2 चार्जर को एसी आउटलेट में डालें।
- स्मार्ट बैटरी पैक को एससी2 चार्जर में डालें।
- चार्जर के आगे स्थित लेड बैटरी पैक के चार्ज स्थिति दर्शाएगा। हरे का मतलब है पूरी तरह चार्ज हो गया है, एंबर का मतलब है चार्जिंग चल रहा है, और पीले का मतलब है कोई खराबी है।

**जब एससी2 प्लग किया गया हो और बैटरी न हो, तो चार्ज स्थिति लेड सूचक हरा रहेगा।**

- एक दूसरा लेड बैटरी पैक की स्वस्थता का सूचन करेगा: हरा=अच्छा, पीला=क्षमता कम हो गई है, फ्लैश करता एंबर=उपयोगी जीवन बीत चुका है, और एंबर=निकम्मा-बैटरी बदल दें। यदि लेड बंद है, तो या तो कोई बैटरी नहीं है या बिजली नहीं है।

एससी2 एकल चार्जर के बारे में पूरी जानकारी के लिए **QLn शृंखला प्रयोक्ता मार्गदर्शिका** देखें जो

[www.zebra.com/manuals](http://www.zebra.com/manuals) पर उपलब्ध है।



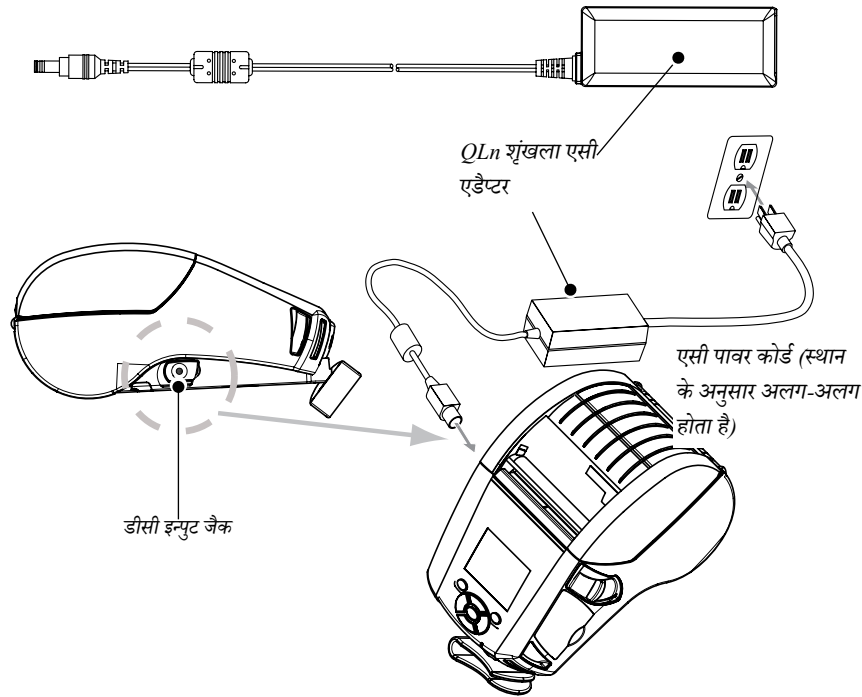
QLn शृंखला बैटरी की चार्ज स्थिति प्रिंटर के आगे के हिस्से में स्थित लेड चार्ज सूचक से पता चलता है (जैसा कि प्रिंटर नियंत्रक अनुभाग, पृष्ठ ८ में दिए गए चित्र में दर्शाया गया है)।



**सावधानी • मत जलाएं, मत खोलें, शार्ट सर्किट न करें, और 60°सें (140°फे.) से अधिक तापमान में न रखें।**



एसी पावर एडैप्टर (किट p/n P1031365-024 में शामिल)



- QLn शृंखला प्रिंटर का रक्षात्मक कवर खोलें ताकि डीसी इनपुट चार्जर जैक दिखाई दे।
- आपके स्थान के लिए एसी पावर कोर्ड को एडैप्टर के साथ जोड़ें और पावर कोर्ड को एसी स्रोत में डालें।
- P1029871 एसी एडैप्टर से बैरल प्लग को प्रिंटर के चार्जर जैक में डालें।
- प्रिंटर में बिजली प्रवाहित होगी और वह चार्ज होने लगेगा। इस समय पर अब प्रिंटर को या तो चालू रखा जा सकता है या बंद किया जा सकता है। दोनों ही स्थितियों में चार्ज होना जारी रहेगा, और इसे प्रिंटर के आगे वाले भाग में स्थित लेड चार्ज सूचक के जरिए मानिटर किया जा सकता है।



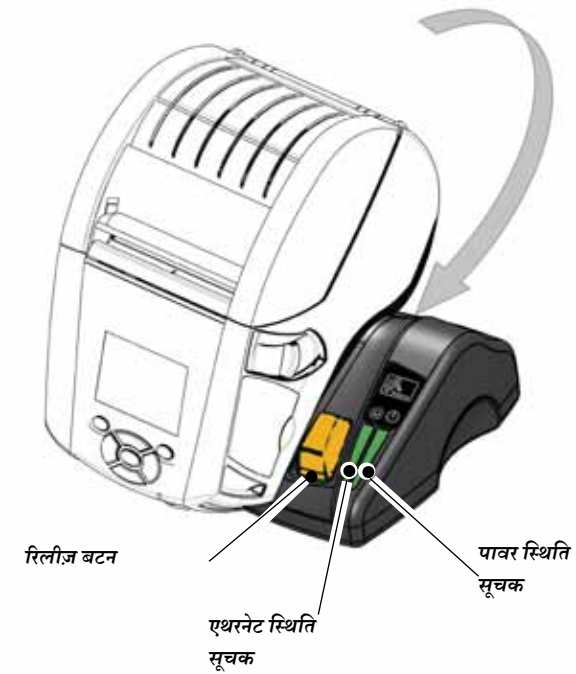
बैटरियाँ चार्ज ना हुई स्थितियों में भेजी जाती हैं। नए बैटरी पैकों से रक्षात्मक थ्रिंक-रैप हटाएं और पहली बार उपयोग करने से पहले उन्हें पूरी तरह चार्ज होने दें।



हालांकि प्रिंटर का उपयोग करते समय भी बैटरी को चार्ज किया जा सकता है, पर इन परिस्थितियों में बैटरी को चार्ज होने में अधिक समय लगेगा।

एथरनेट क्रेडल (एकल बे और चार बे)

एकल बे (QLn-EC)



लेड प्रकार्य	लेड स्थिति	सूचना
पावर	ठोस हरा	पावर चालू
एथरनेट	टिमटिमाता हरा	एथरनेट परिचालन

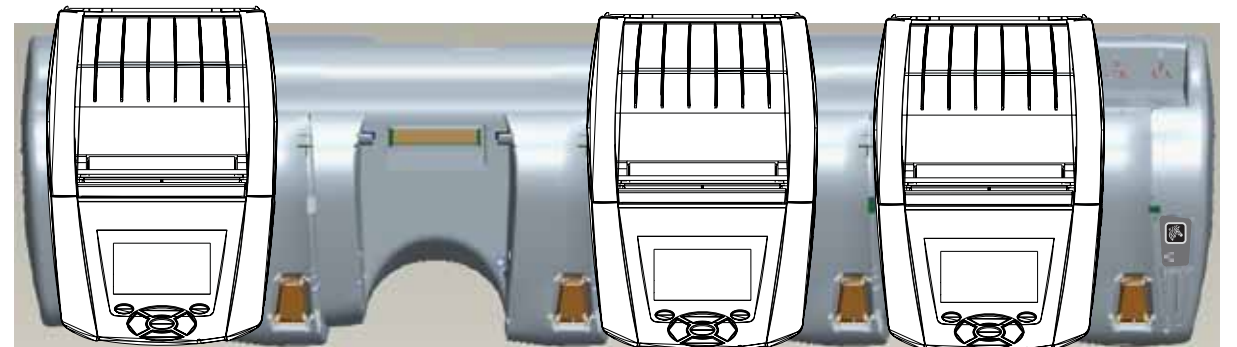


नोट: प्रिंटर को क्रेडल में डॉक करने से पहले प्रिंटर के नीचे स्थिति “डॉकिंग क्रेडल एक्सेस” लेबल (नीचे दिखाया गया) न काल दें।

DOCKING CRADLE ACCESS



चार बे (QLn-EC4)



# QLn शृंखला मोबाइल प्रिंटर तत्काल शुरू करने के लिए मार्गदर्शिका

परिचय

बैटरी स्थापन और चार्ज करना

मीडिया लोड करना

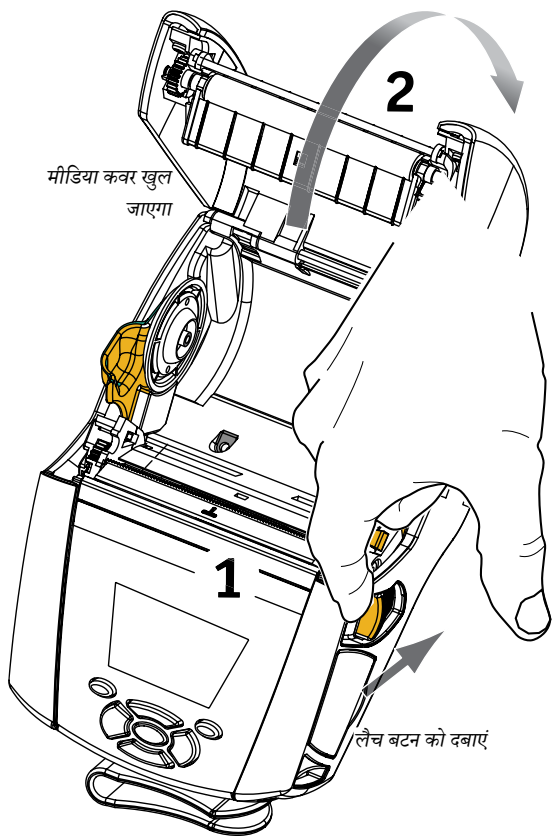
प्रिंटर कनेक्ट करना/प्रिंटर निर्विक

सफाई और समस्या समाधान

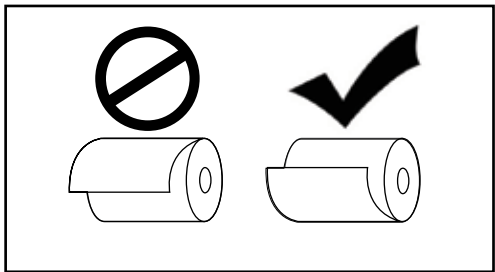
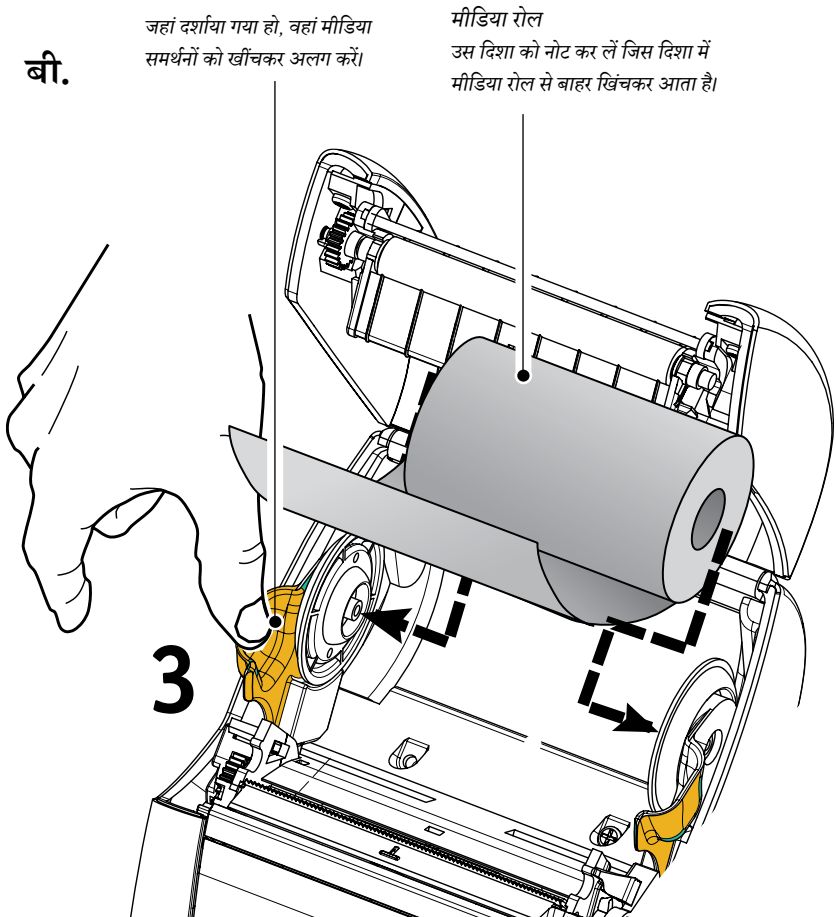
उपसाधन और संपर्क जानकारी

## मीडिया लोड करें

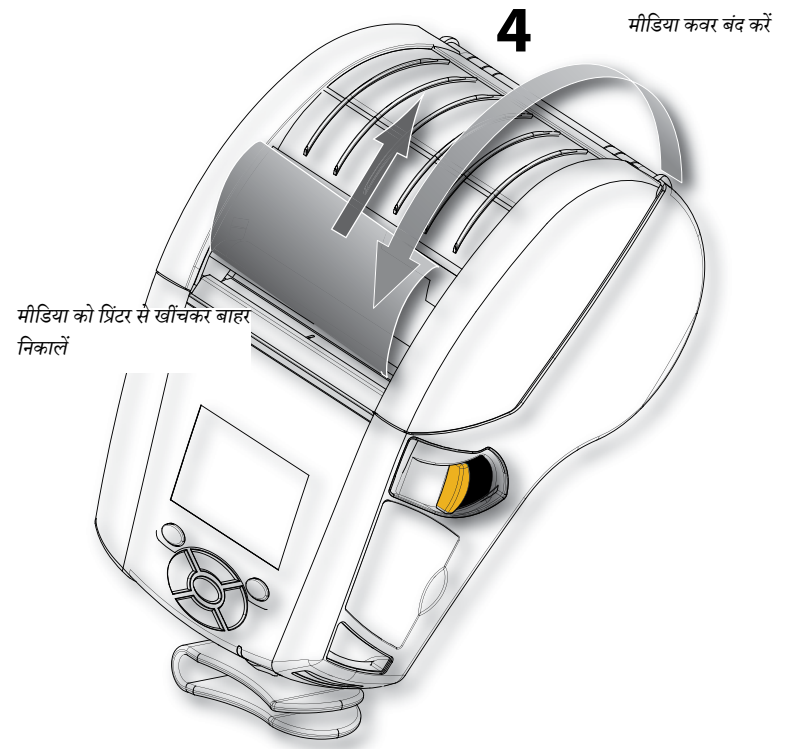
ए.



बी.



सी.



# QLn शृंखला मोबाइल प्रिंटर तत्काल शुरू करने के लिए मार्गदर्शिका

परिचय

बैटरी स्थापन और चार्ज करना

मीडिया लोड करना

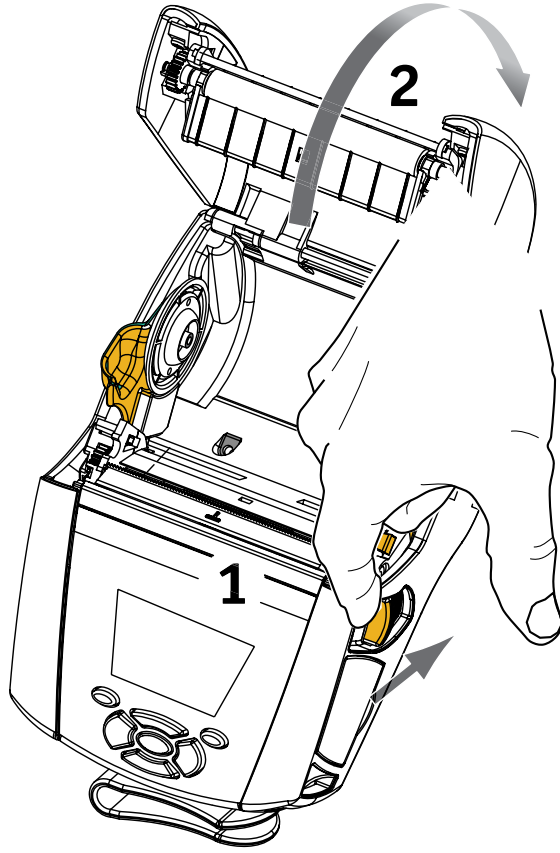
प्रिंटर कनेक्ट करना/प्रिंटर निर्विक

सफाई और समस्या समाधान

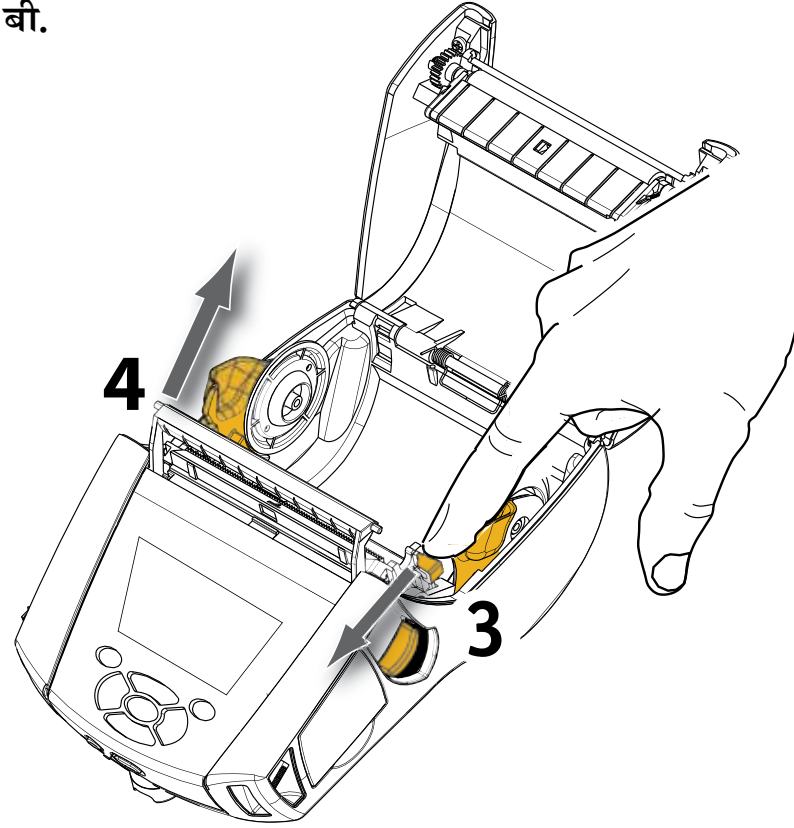
उपसाधन और संपर्क जानकारी

मीडिया लोड करें (पीलर सक्रिय है)

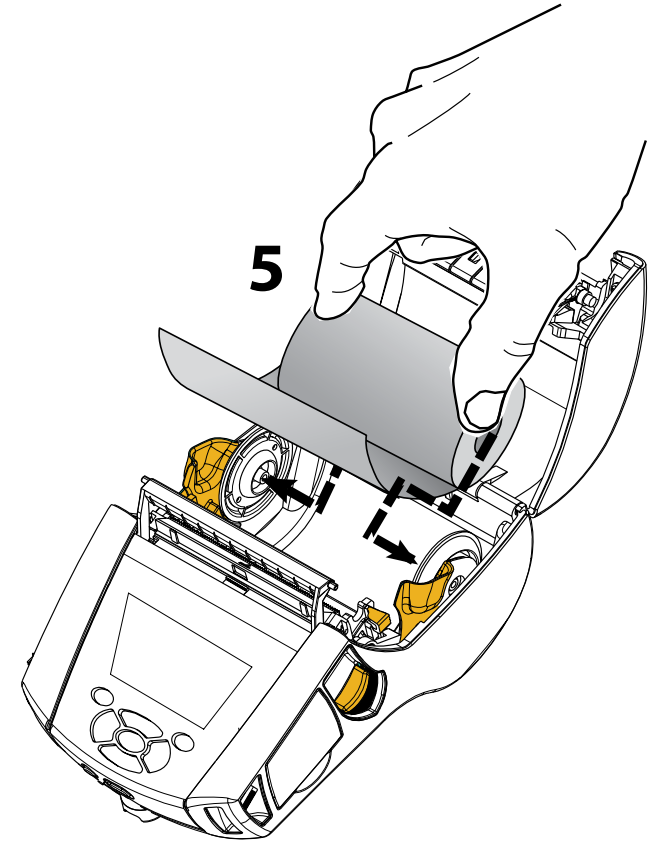
ए.



बी.



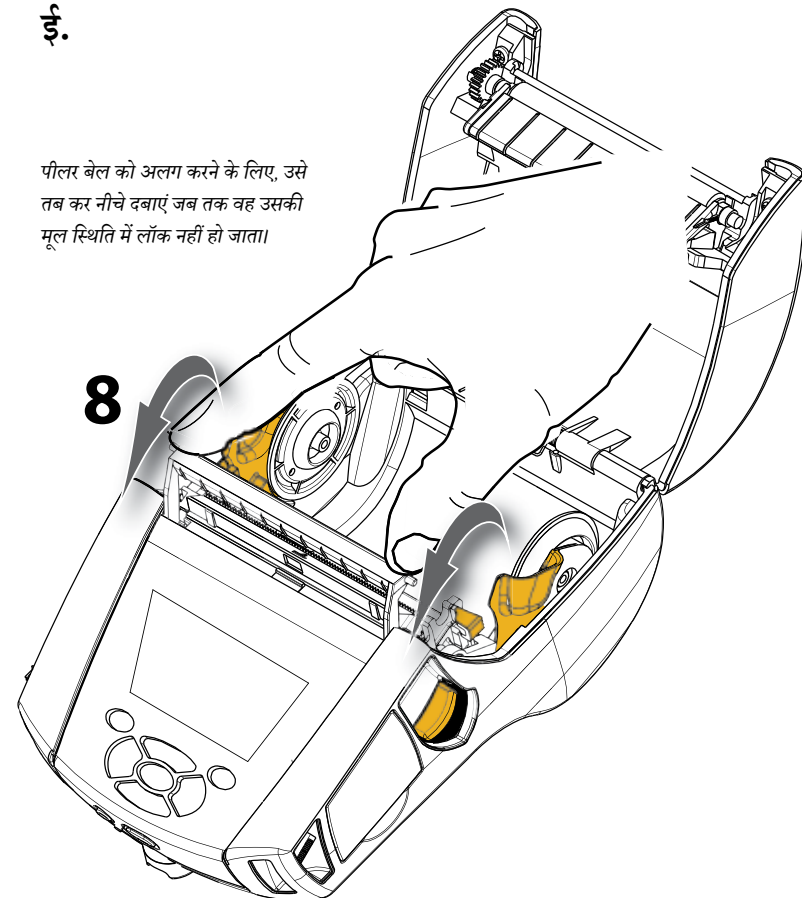
सी.



डी.



ई.



पीलर बेल को अलग करने के लिए, उसे तब तक नीचे दबाएं जब तक वह उसकी मूल स्थिति में लॉक नहीं हो जाता।

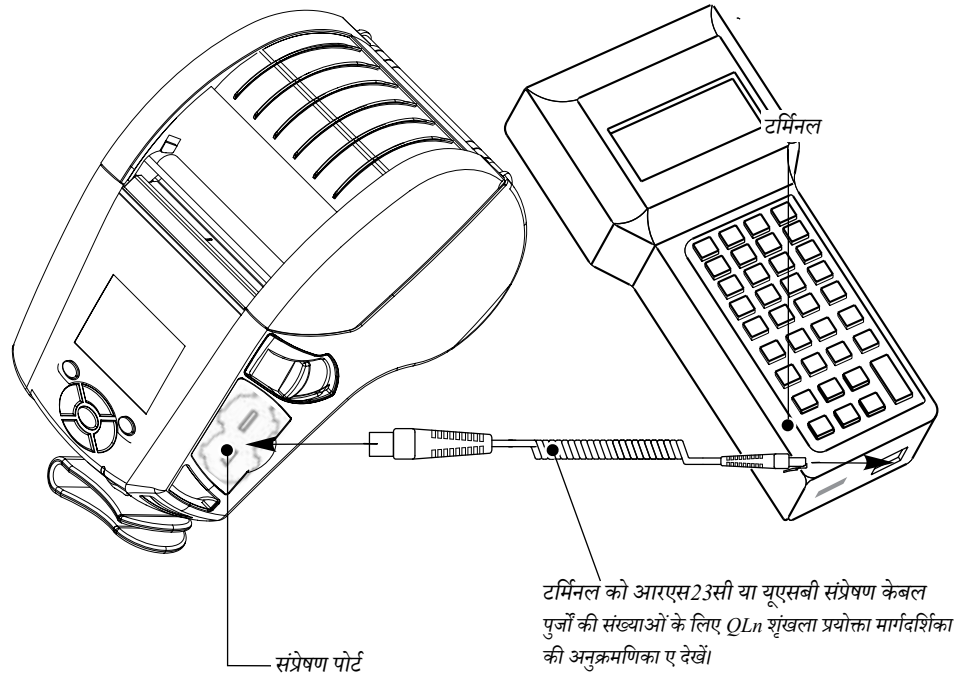


## प्रिंटर जोड़ें

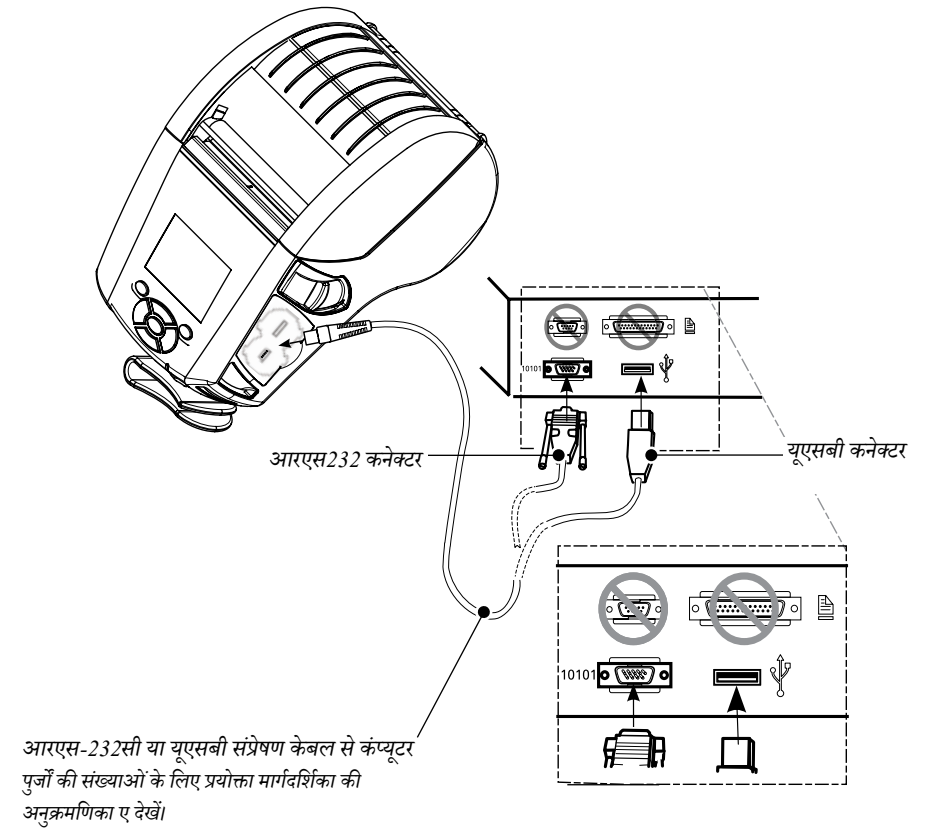
### प्रिंटर को केबल के सहारे जोड़ें

आप अपने प्रिंटर को आरएस232सी या यूएसबी प्रोटोकॉलों का उपयोग करके टर्मिनल या पीसी के साथ जोड़ सकते हैं। Zebra डिज़ाइनर ड्राइवर में, जो QLn शृंखला उत्पाद सीडी में उपलब्ध है तथा जिसे Zebra की वेबसाइट [www.zebra.com/software](http://www.zebra.com/software) से भी डाउनलोड किया जा सकता है, यूएसबी ड्राइवर शामिल हैं।

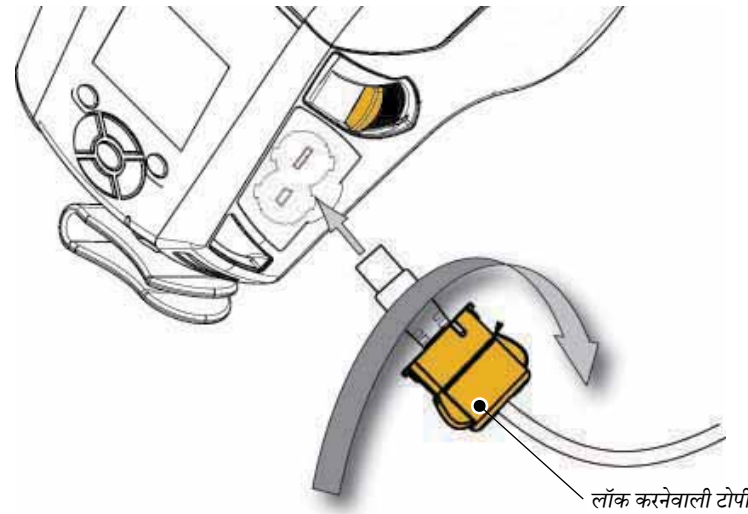
#### टर्मिनल के साथ केबल संप्रेषण।



#### पीसी के साथ केबल संप्रेषण।



संप्रेषण केबलों को तनाव से रक्षा प्रदान करने के लिए, लॉक करनेवाली टोपी को घड़ी की दिशा में घुमाकर कसें। इस दिशा में एक समय पर केवल एक केबल का उपयोग संभव है।



# QLn शृंखला मोबाइल प्रिंटर

## तत्काल शुरू करने के लिए मार्गदर्शिका

परिचय

बैटरी स्थापन और चार्ज करना

मीडिया लोड करना

प्रिंटर कनेक्ट करना/प्रिंटर नियंत्रक

सफाई और समस्या समाधान

उपसाधन और संपर्क जानकारी

## प्रिंटर नियंत्रक



### पावर बटन

इकाई को चालू करने के लिए इसे दबाएं। दस (10) मिनट का बूट अप समय आवश्यक होगा।

इकाई को बंद करने के लिए फिर से इसे दबाएं।

### फीड बटन

खाली लेबल या पूर्वनिर्धारित लंबाई की जर्नल मीडिया को आगे करने के लिए इसे दबाएं।

### लेड चार्ज सूचक

ठोस पीला: चार्ज हो रहा है

ठोस हरा: पूरी तरह चार्ज हो गया है

बंद: डीसी पावर नहीं लागू किया गया है

बंद: डीसी पावर लागू करने पर: चार्ज त्रुटि

### प्रिंटर स्थिति पट्टी

कई प्रिंटर प्रकारों की स्थिति दर्शाता है।\*\*



### स्थिति स्क्रीन

जब प्रयोक्ता मुख्य मेनू स्क्रीन का उपयोग नहीं कर रहा हो, तब प्रिंटर द्वारा प्रदर्शित डिफॉल्ट स्क्रीन।

### नेविगेशन पट्टी

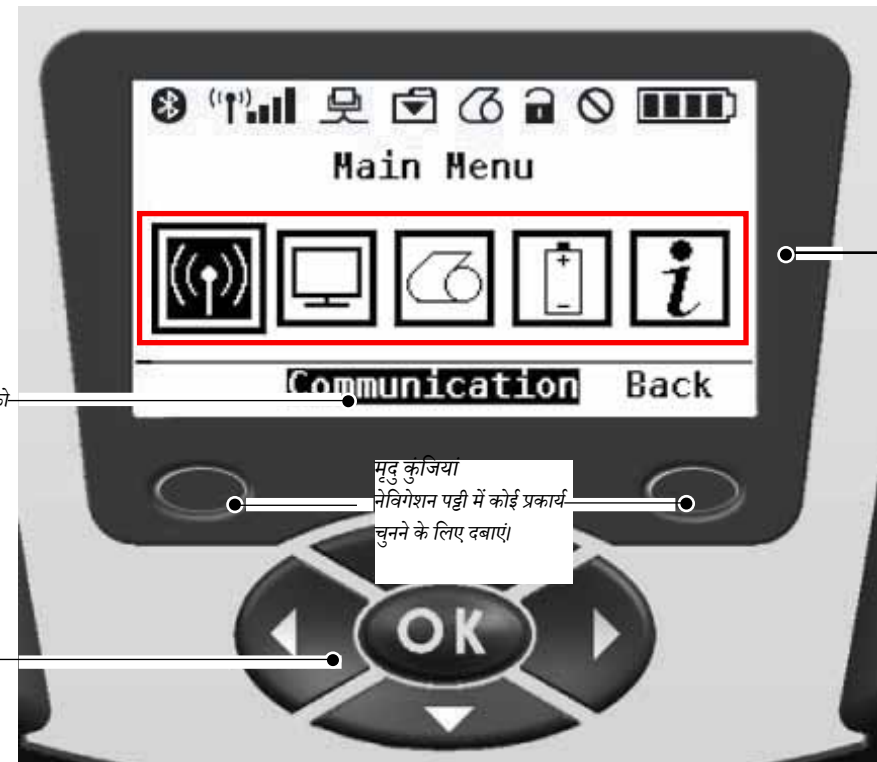
प्रयोक्ता द्वारा चुने जा सकने वाले विकल्पों को प्रदर्शित करती है।

### चार-तरफा नेविगेशन बटन

स्थिति स्क्रीन के मेनू विकल्पों में स्क्रोल करें दाखिल होने के लिए "ठीक है" को दबाएं।

### मुख्य मेनू स्क्रीन

संप्रेषण, डिस्प्ले, मीडिया, बैटरी सहित चित्रात्मक विकल्प तथा मदद दर्शाता है।



### मूंद कुंजिया

नेविगेशन पट्टी में कोई प्रकार्य चुनने के लिए दबाएं।

\*\* हर समय सभी प्रतीक स्थिति पट्टी में दर्शाए नहीं जाएंगे, केवल वे दर्शाए जाएंगे जो प्रिंटर के कोन्फिगरेशन के लिए संगत हों।



# QLn शृंखला मोबाइल प्रिंटर

## तत्काल शुरू करने के लिए मार्गदर्शिका

परिचय

बैटरी स्थापन और चार्ज करना

मीडिया लोड करना

प्रिंटर कनेक्ट करना/प्रिंटर निर्विक

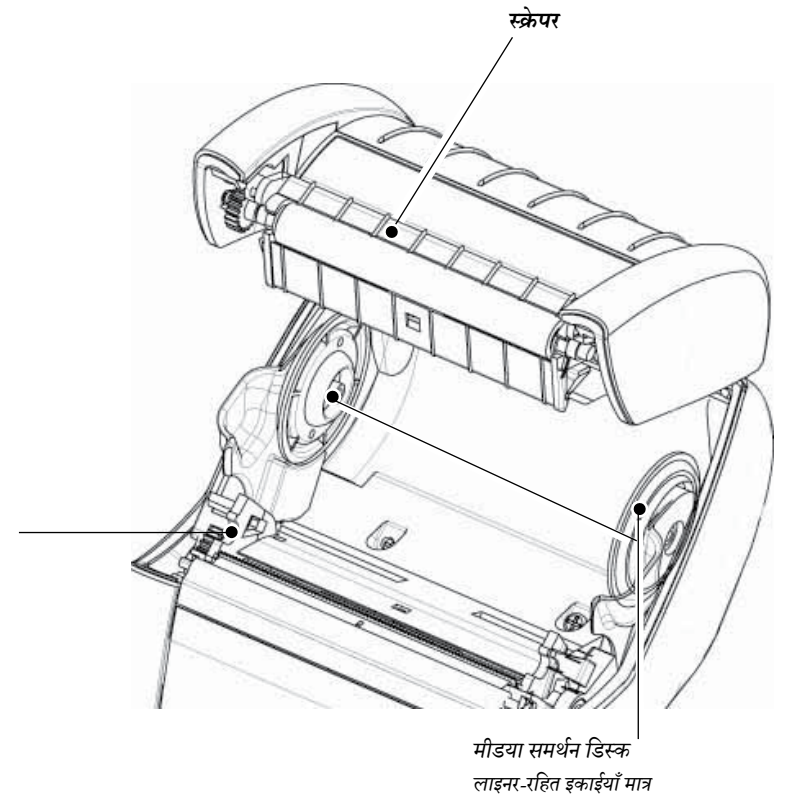
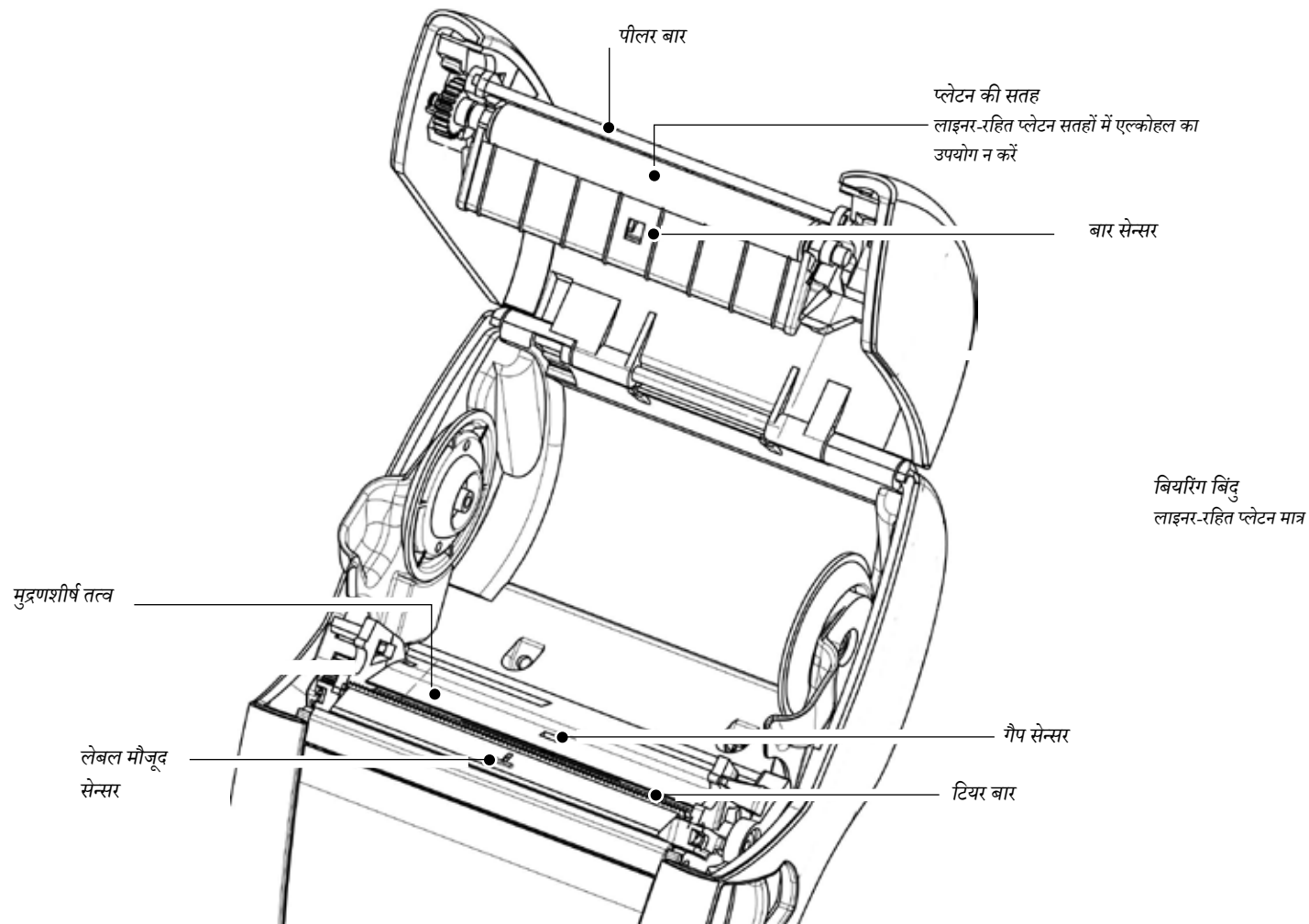
सफाई और समस्या समाधान

उपसाधन और संपर्क जानकारी

## प्रिंटरों की सफाई



सावधानी • आपको चोट न लगे और प्रिंटर को क्षति न पहुंचे, इसके लिए प्रिंटर के पुर्जों में तीक्ष्ण या नुकीली वस्तुएं कभी न डालें।



लाइनर-रहित का दृश्य

क्षेत्रफल	सफाई की विधि	अंतराल
मुद्रणशीर्ष	मुद्रण तत्वों को (मुद्रण तत्व मुद्रणहेड की पतली धूसर रेखा पर स्थित हैं) एक सिरे से दूसरे सिरे तक साफ करने के लिए उपलब्ध कराए गए सफाई कलम का उपयोग करें।	मीडिया के हर पांच रोलों के बाद (या आवश्यक हो तो इससे पहले) लाइनर-रहित मीडिया को सफाई की आवश्यकता पड़ती है।
प्लेटन सतह	प्लेटन रोलर को घुमाकर उसे सफाई कलम से अच्छी तरह साफ करें।	
लाइनर-रहित प्लेटन सतह	लाइनर-रहित प्लेटन वाली इकाईयाँ: प्लेटन को घुमाएं और केवल बियरिंग बिंदुओं को साफ करें। <b>लाइनर-रहित प्लेटनों की सतह में एल्कोहल का उपयोग न करें!</b>	
पीलर बार	सफाई कलम से अच्छी तरह साफ करें।	आवश्यकतानुसार
स्क्रैपर (केवल लाइनर-रहित इकाईयों के लिए)	सफाई कलम से अच्छी तरह साफ करें।	मीडिया के हर पांच रोलों के बाद (या यदि आवश्यक हो, तो इससे पहले भी)
टियर बार	सफाई कलम से अच्छी तरह साफ करें।	आवश्यकतानुसार
बाहरी भाग	पानी से गीले कपड़े से पोंछें	
आंतरिक भाग	ब्रूश का उपयोग करें या हवा फूँकें। सुनिश्चित करें कि बार सेन्सर, गैप सेन्सर और लेबल मौजूद सेन्सर खिड़कियां धूल से मुक्त हैं।	
लाइनर-रहित प्लेटनों वाली इकाईयों का आंतरिक भाग	मीडिया समर्थकों और मीडिया समर्थक डिस्क के अंदरी सतहों को उपलब्ध कराए गए सफाई कलम से या रुई के फाहे में 70 प्रतिशत आइसोप्रोपिल एल्कोहल लेकर साफ करें।	मीडिया के हर पांच रोलों के बाद (या यदि आवश्यक हो, तो इससे पहले भी)

QLn शंखला मोबाइल प्रिंटर तत्काल शुरू करने के लिए मार्गदर्शिका

परिचय

बैटरी स्थापन और चार्ज करना

मीडिया लोड करना

प्रिंटर कनेक्ट करना/प्रिंटर नियंत्रक

सफाई और समस्या समाधान

उपसाधन और संपर्क जानकारी

समस्या समाधान

एलसीडी नियंत्रण पटल

डिस्प्ले का ऊपरी भाग विभिन्न प्रिंटर प्रकार्यों की स्थिति दर्शानेवाले प्रतीक प्रदर्शित करता है। सूचक की स्थिति देखकर उसकी तुलना नीचे दी गई समस्या समाधान तालिका से करें।

प्रतीक	स्थिति	सूचन
	चालू	ब्ल्यूटूथ लिंक स्थापित
	मौजूद नहीं है	ब्ल्यूटूथ लिंक निष्क्रिय
	टिमटिमाता	कनेक्ट हो रहा है और लेबल प्रेषित कर रहा है
	एंटिना टिमटिमा रहा है	एपी के लिए देख रहा है
	एंटिना टिमटिमा रहा है १ वॉल्यूमिटर टोस	संबंधित / डब्ल्यूएलएन सत्यापन का प्रयास
	एंटिना और २ वॉल्यूमिटर टोस	संबंधित और सत्यापित
	एंटिना और २ वॉल्यूमिटर टिमटिमा रहा है	डेटा प्राप्त कर रहा है
	मौजूद नहीं है	कोई रेडियो मौजूद नहीं है
	४ पट्टियां	>८०% चार्ज है
	३ पट्टियां	६०%-८०% चार्ज है
	२ पट्टियां	४०%-६०% चार्ज है
	१ पट्टी	२०%-४०% चार्ज है
	० पट्टियां	बैटरी कमजोर है
	४ पट्टियां टिमटिमा रही हैं और बिजली गिरने का चिह्न है	>८०% क्षमता पर चार्ज हो रहा है
	३ पट्टियां टिमटिमा रही हैं और बिजली गिरने का चिह्न है	६०-८०% क्षमता पर चार्ज हो रहा है
	२ पट्टियां टिमटिमा रही हैं और बिजली गिरने का चिह्न है	४०-६०% क्षमता पर चार्ज हो रहा है
	१ पट्टी टिमटिमा रही है और बिजली गिरने का चिह्न है	२०-४०% क्षमता पर चार्ज हो रहा है
	० पट्टियां और बिजली गिरने का चिह्न है	<२०% क्षमता पर चार्ज हो रहा है
	टिमटिमाता	मीडिया कवर खुला है
	टिमटिमाता	प्रिंटर डेटा पुनर्प्राप्त किया जा रहा है
	टोस	कनेक्टेड है और लेब डेटा नहीं प्राप्त हो रहा है
	नहीं मौजूद है	कोई इन्टरनेट कनेक्शन नहीं है
	टिमटिमाता	डेटा प्रोसेसिंग चालू
	स्थिर	डेटा प्रोसेसिंग नहीं हो रहा है
	टिमटिमाता	मीडिया खत्म हो गया है
	स्थिर	मीडिया मौजूद है
	टिमटिमाता	त्रुटि है (मीडिया बाहर और शीर्ष लैच खुला होने के अलावा)
	नहीं मौजूद है	कोई त्रुटि नहीं है
	४ पट्टियां	802.11 सिग्नल ताकत > ७५%
	३ पट्टियां	802.11 सिग्नल की ताकत </= ७५%
	२ पट्टियां	802.11 सिग्नल की ताकत </= ५०% पर >२५%
	१ पट्टी	802.11 सिग्नल की ताकत </= २५%
	० पट्टियां	कोई सिग्नल नहीं है

# QLn शंखला मोबाइल प्रिंटर तत्काल शुरू करने के लिए मार्गदर्शिका

परिचय

बैटरी स्थापन और चार्ज करना

मोडिया लोड करना

प्रिंटर कनेक्ट करना/प्रिंटर निर्विक

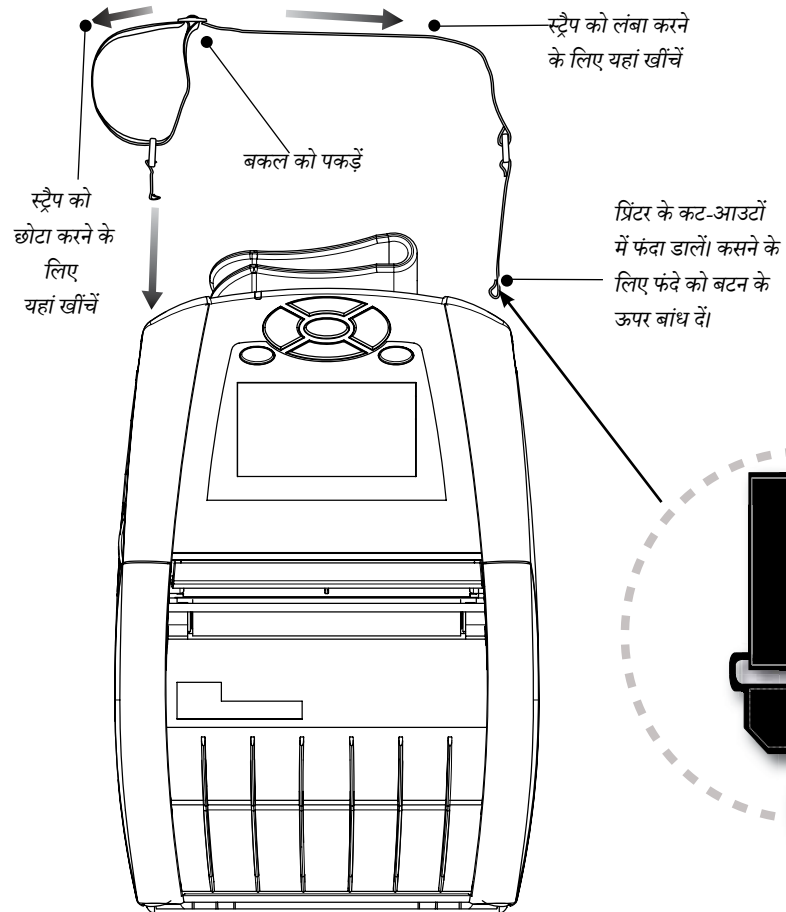
सफाई और समस्या समाधान

उपसाधन और संपर्क जानकारी

## उपसाधन

समायोजित किया जा सकनेवाला कंधा स्ट्रैप

हस्त स्ट्रैप

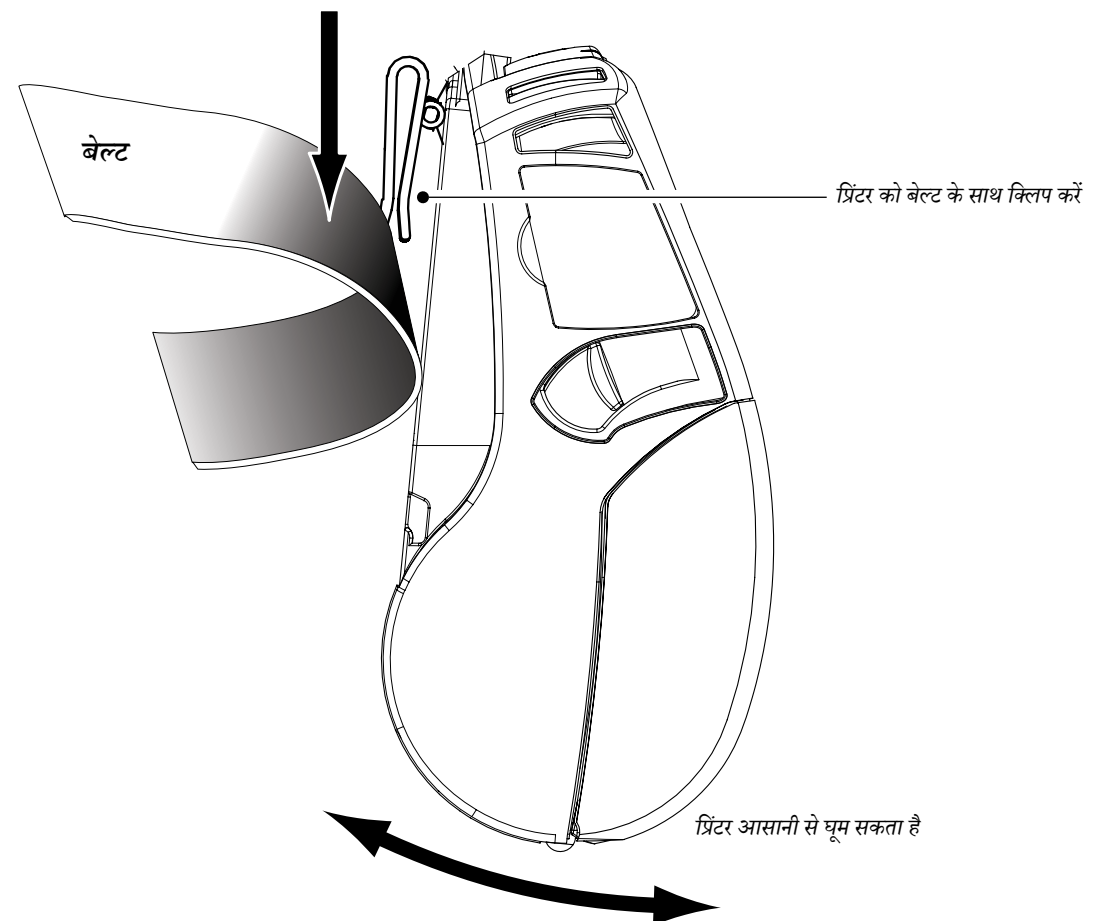


## बेल्ट क्लिप (अधिकतर प्रिंटरों में मानक)

उपयोग करने के लिए: क्लिप को अपने बेल्ट को ऊपर हुक कर लें, और सुनिश्चित करें कि क्लिप बेल्ट के साथ मजबूती के साथ जुड़ा हुआ है। बेल्ट क्लिप हर दिशा में घूमेगा ताकि आप प्रिंटर को पहने हुए निर्बाध रूप से हिल-डुल सकें।

## मृदु केस

QLn220 और 320 में मृदु केस विकल्प उपलब्ध हैं, जो आपको प्रिंटर को अपने बेल्ट से लगाने देते हैं।





# QLn शृंखला मोबाइल प्रिंटर तत्काल शुरू करने के लिए मार्गदर्शिका

परिचय

बैटरी स्थापन और चार्ज करना

मोडिया लोड करना

प्रिंटर कनेक्ट करना/प्रिंटर निवित्रक

सफाई और समस्या समाधान

उपसाधन और संपर्क जानकारी

## उत्पाद समर्थन

उत्पाद समर्थन के लिए, और ग्राहक दस्तावेजों के नवीनतम संस्करण प्राप्त करने के लिए इस वेब पते पर *Zebra Technologies* से संपर्क करें: [www.zebra.com](http://www.zebra.com)  
अधिक विस्तृत संपर्क जानकारी के लिए QLn शृंखला प्रयोक्ता मार्गदर्शिका की अनुक्रमणिका डी देखें।

अमरीकी महाद्वीपों के लिए संपर्क जानकारी:

### **Zebra Technologies Corporation**

475 Half Day Road, Suite 500  
Lincolnshire, IL 60069  
फोन: +1.847.634.6700 या +1.866.230.9494  
फैक्स: +1.847.913.8766

यूरोप, अफ्रीका, मध्य पूर्व और भारत के लिए संपर्क जानकारी:

### **Zebra Technologies Europe Limited**

Dukes Meadow, Millboard Road  
Bourne End  
Buckinghamshire, SL8 5XF, UK  
फोन: +44.1628.556000  
फैक्स: +441628.556001

एशिया प्रशांत क्षेत्र के लिए संपर्क जानकारी:

### **Zebra Technologies Asia Pacific Pte. Ltd.**

120 Robinson Road  
#06-01 Parakou Building  
Singapore 068913  
फोन: +65-6858 0722  
फैक्स: +65-6885 0838

संपूर्ण संपर्क जानकारी के लिए [www.zebra.com/contact](http://www.zebra.com/contact) में पधारें।



### **Zebra Technologies Corporation**

475 Half Day Road, Suite 500  
Lincolnshire, IL 60069  
फोन: +1.847.634.6700 या +1.800.423.0442  
फैक्स: +1.847.913.8766