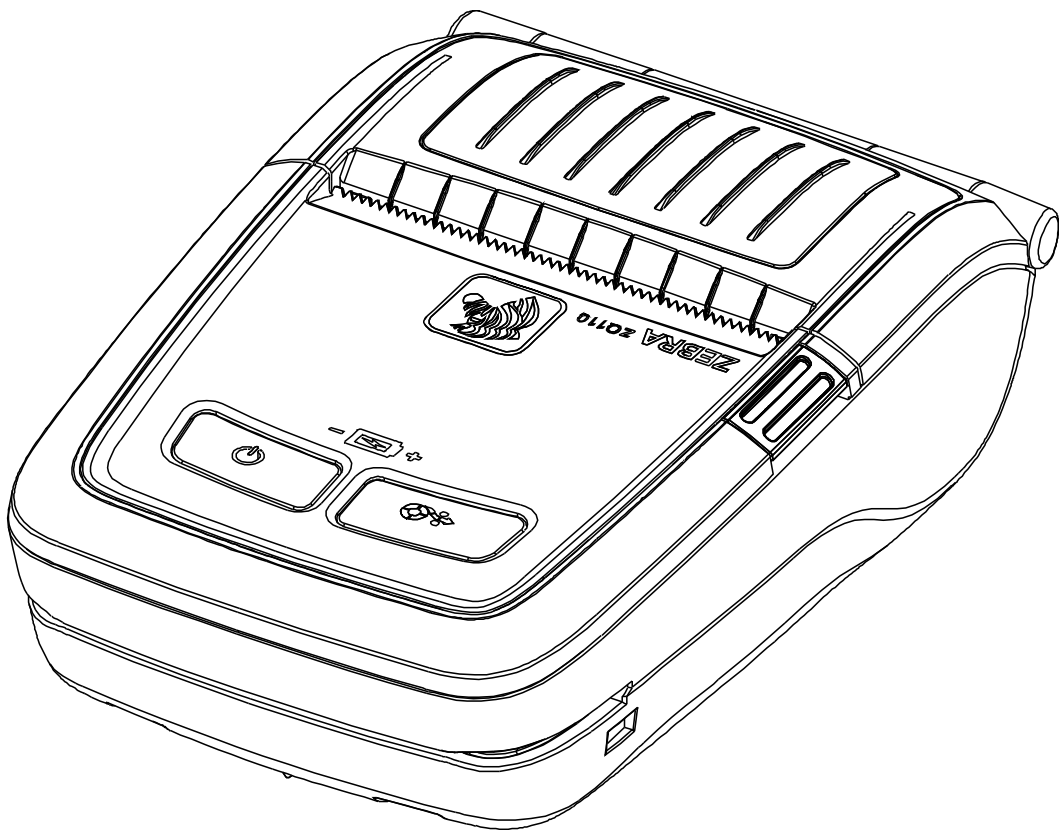




ZQ110

移动打印机安卓实用手册



目录

1. 手册指南	6
2. 使用环境	7
2-1 操作系统(OS)环境.....	7
3. 具体功能	7
3-1 设定接口类型	7
3-2 选择接口类型: 蓝牙®	8
3-3 选择接口类型: WLAN	9
3-4 选择接口类型: USB	10
3-5 VMSM(虚拟存储器开关管理员).....	11
3-6 NV图像工具	13
3-7 下载固件	14
4. 其他	15
4-1 连接蓝牙	15
4-2 连接蓝牙(平板电脑).....	17

■ 专利声明

本手册包括 Zebra Technologies Corporation 的专利信息。本手册所含信息仅供操作和维护本文提及设备的各部件使用。未经 Zebra Technologies Corporation 的书面许可，任何人不得出于任何目的使用、复制或获取此类信息。

产品改进

不断改进产品是 Zebra Technologies Corporation 的一贯政策，因此，产品规格和标记如有变更，恕不另行通知。

FCC 合规声明

注意： 本设备经过测试后，按照 FCC 规则的第 15 部分要求，证实符合范围规定或 B 级数字设备。这些范围规定主要为住宅安装提供合理的有害干扰保护。本设备能够产生、使用并辐射无线电频率能量；因此，如果安装和使用没有按照指导进行，可能会对无线电通讯造成有害干扰。然而，我们不保证特定安装中不会产生干扰。如果本设备对收音机或电视机的信号接收造成有害干扰（通过关闭和开启本设备来判断是否存在干扰），我们鼓励用户通过下列一项或几项措施来纠正干扰：

- 调整接收天线方向，或改变其位置。
- 增大本设备与接收器间的间距。
- 将本设备连接到一个与接收器不同的插座或电路上。
- 向销售商或经验丰富的收音机/电视技术人员寻求帮助。

警告： 暴露于无线频率辐射下为了遵循 FCC RF 暴露要求，本设备的使用需要符合本手册列出的操作条件和操作说明。

注意： 本装置的测试使用外设上的屏蔽电缆。屏蔽电缆必须与本装置一起使用，确保其一致性。

未经 Zebra Technologies Corporation 明确批准的改动或修改，可能导致用户无权使用本设备。

加拿大合规声明

本 B 级数字设备符合加拿大 ICES-003 规定。

Cet appareil numérique de la classe B est conforme à la norme NMB-003 du Canada.

“IC: ” 这是设备证书号码之前的标记，说明本设备符合加拿大工业（IC）标准。但这并不保证获得证明的设备可以满足用户实际操作中的要求。

免责声明

Zebra Technologies Corporation 尽力在本手册中提供准确信息，但公司对于其中的任何错误或疏漏概不负责。Zebra Technologies Corporation 保留因纠正此类错误及由此而产生的免责权力。

对间接伤害概不负责

在任何情况下，即便 Zebra Technologies Corporation 了解这些损害的可能性，Zebra Technologies Corporation 或任何涉及制造、生产或运送相关产品（包括硬件和软件）的个人对于该产品的使用、使用后果或无使用能力而造成的任何伤害（包括但不限于业务盈利损害或损失、业务中断、业务信息丢失或其他金钱损失）概不负责。有些国家不允许间接或意外损害免责，那么以上限制对您不适用。

版权

本手册及此处描述的标签打印机引擎的版权归Zebra Technologies Corporation所有。未经授权复制本手册或标签打印机引擎中的软件可能导致最多为期1年的监禁及最高10000美元（17 U.S.C.506）的罚款。侵犯版权者可能面临民事责任的追究。

本产品可能包括ZPL®、ZPL II® 和 ZebraLink™ 程序；Element Energy Equalizer® 电路；和 AGFA 字体。Software © ZIH Corp.保留全球所有权利。

ZebraLink 及所有产品名称和编号都是商标，Zebra、Zebra 徽标、ZPL、ZPL II、Element Energy Equalizer Circuit和 E3 Circuit 都是 ZIH Corp 的注册商标。保留全球所有权利。

Monotype®、Intellifont® 和 UFST® 是 Monotype Imaging, Inc 在美国专利与商标局注册的商标，并可能在特定管辖区注册。

Andy™、CG Palacio™、CG Century Schoolbook™、CG Triumvirate™、CG Times™、Monotype Kai™、Monotype Mincho™ 和 Monotype Sung™ 是 Monotype Imaging Inc. 的商标，并可能在一些特定管辖区注册。

HY Gothic Hangul™ 是 Hanyang Systems, Inc. 的商标。

Angsana™ 是 Unity Progress Company (UPC) Limited 的商标。

Andale®、Arial®、Book Antiqua®、Corsiva®、Gill Sans®、Sorts® 和 Times New Roman® 是 Monotype Corporation 在美国专利与商标局注册的商标，并可能在特定管辖区注册。

Century Gothic™、Bookman Old Style™ 和 Century Schoolbook™ 是 Monotype Corporation 的商标，并可能在特定管辖区注册。

HGP Gothic B 是 Ricoh company, Ltd. 的商标，并可能在一些管辖区注册。

Univers™ 是 Heidelberger Druckmaschinen AG 的商标，可能在一些管辖区注册，在 Heidelberger Druckmaschinen AG 的全资附属机构 Linotype Library GmbH 中享有专利许可权。

Futura® 是 Bauer Types SA 在美国专利与商标局注册的商标，并可能在一些管辖区注册。

TrueType® 是苹果电脑公司在美国专利与商标局注册的商标，并可能在一些管辖区注册。

所有其他产品名称都是其各自所有者的专利。

所有其他品牌名称、产品名称或商标属于各自所有者。

©2014 ZIH Corp.

1. 手册指南

本手册说明了在安卓环境下使用的Zebra ZQ110打印机用安卓应用程序的信息。

安卓应用程序具有如下功能。

1) VMSM(虚拟存储器开关管理员)

本功能用于设定适合用户环境的热敏式打印机使用的虚拟存储器开关。

2) NV图形工具(非挥发性图形工具)

本功能将用户定义的图形下载至打印机闪存，支持迅速调出相应图形打印。

3) FDU(固件下载管理员)

本功能为提高产品性能，持续下载和安装追加修改事项的最新固件(固件下载管理员)。

2. 使用环境

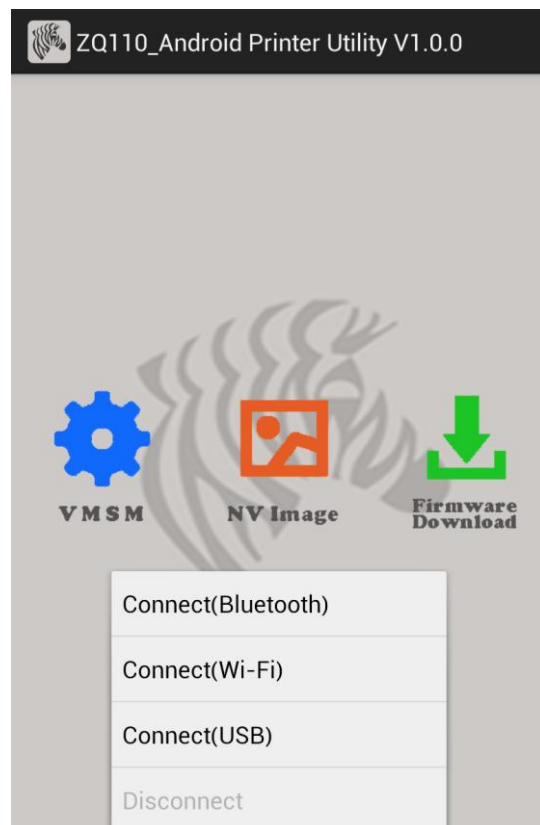
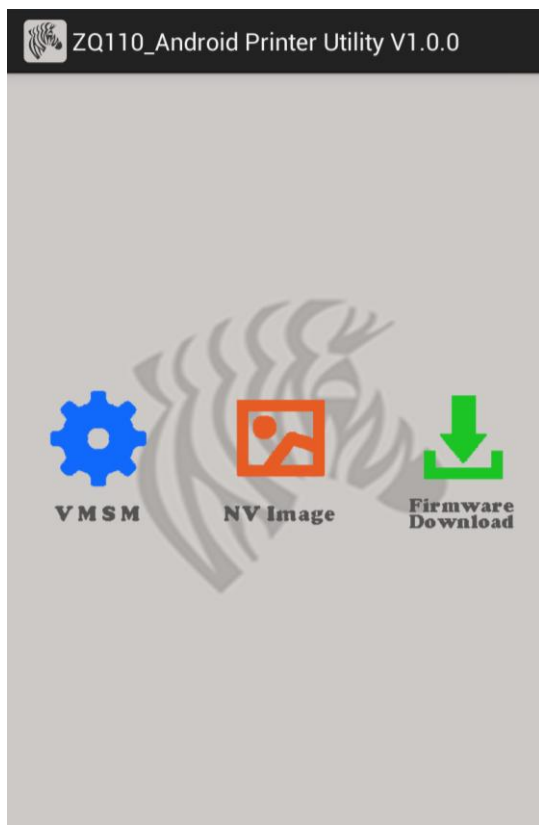
2-1 操作系统(OS)环境

支持安卓OS 3.1以上版本。


3. 具体功能

3-1 设定接口类型

接口类型包括蓝牙、WLAN和USB。



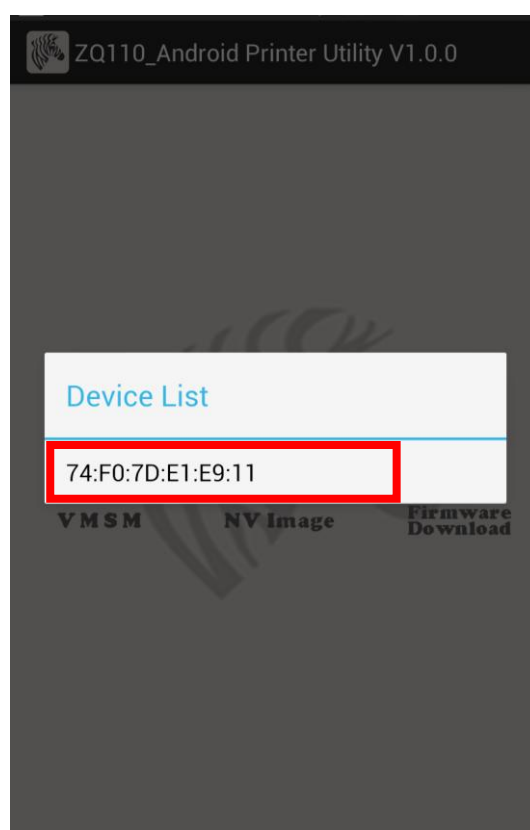
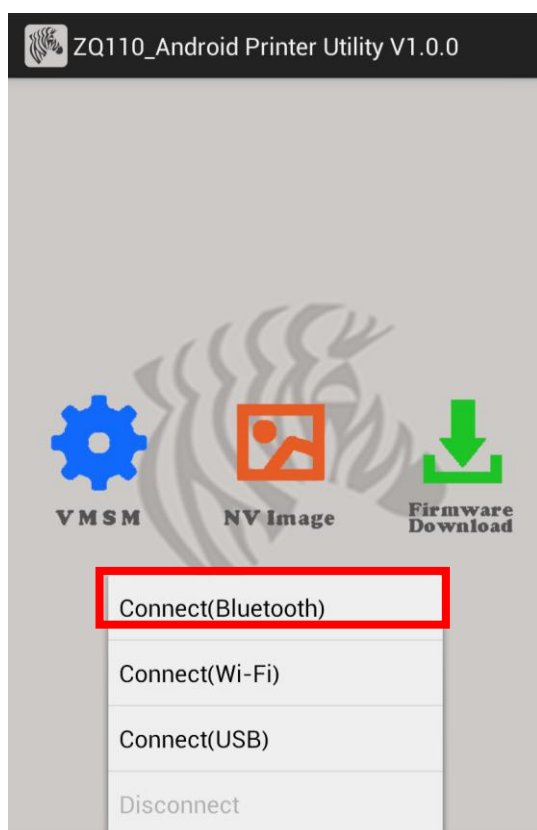
3-2 选择接口类型: 蓝牙®

 **参考** - 在实用程序中选择连接(蓝牙)之前, 应先连接安卓设备和打印机。通过蓝牙连接设备的指南请参照对本文件末尾部分的其他>蓝牙连接选项。


1) 请在基本画面中选择连接(蓝牙)。

2) 请选择打印机的蓝牙地址。

打印机的蓝牙地址可在自检打印数据的RF接口>蓝牙BD地址中确认。



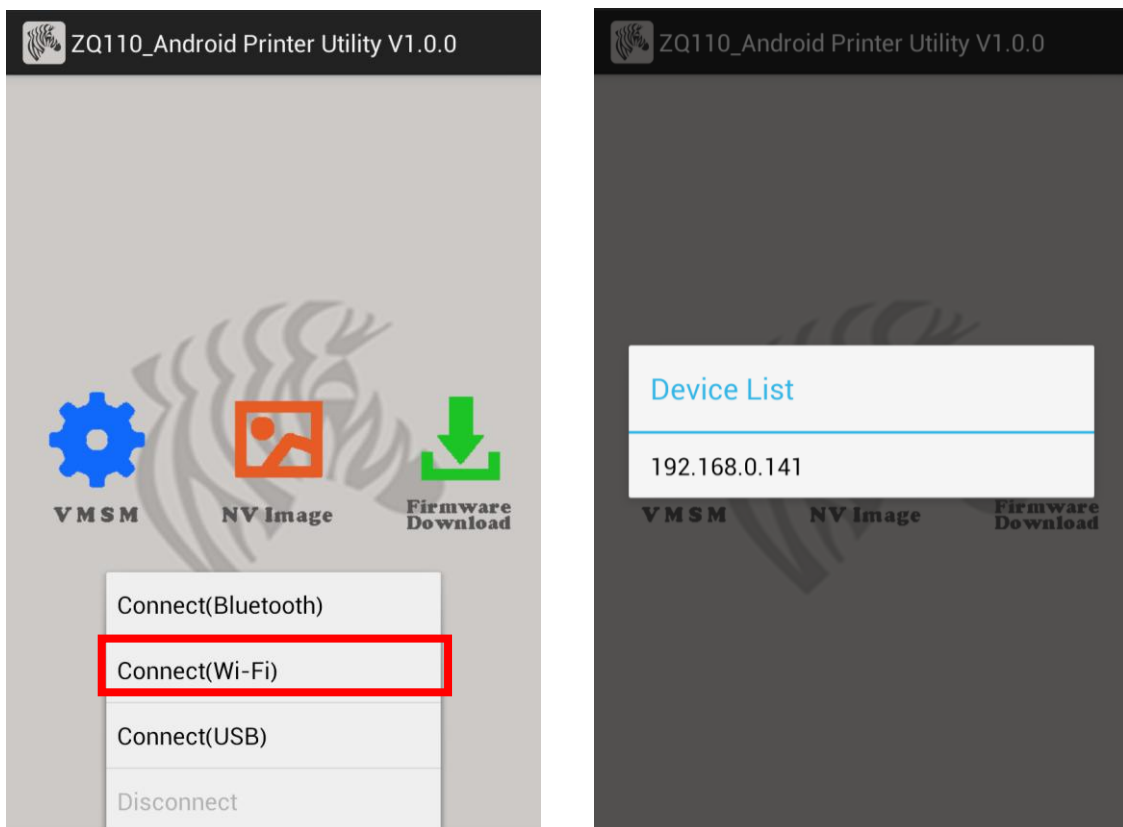
3-3 选择接口类型: WLAN

 **参考** – 选择连接(Wi-Fi)之前，应在安卓设备中设定连接无线网络。无线网络连接方法指南请参照用户设备的用户手册。

1) 请在基本画面中选择连接(Wi-Fi)。


2) 请选择打印机的IP地址。

可以在自检打印数据的WLAN设定>IPADDR中确认打印机的IP地址。



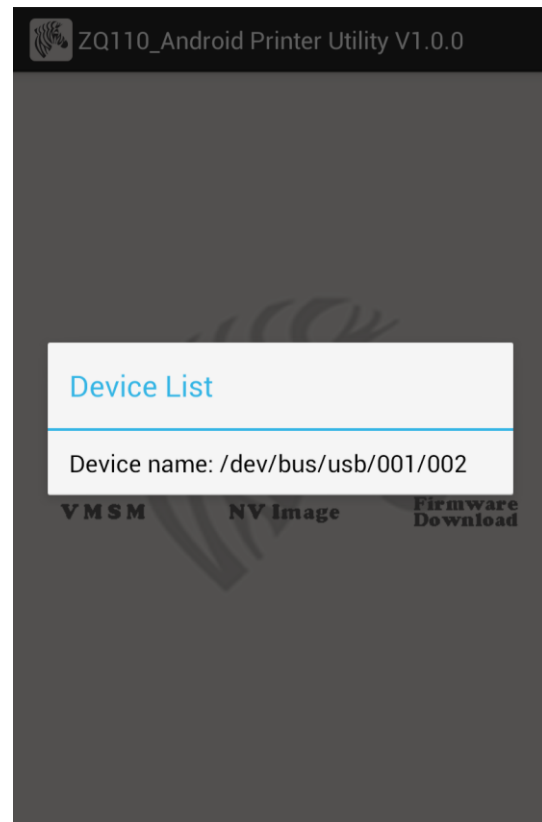
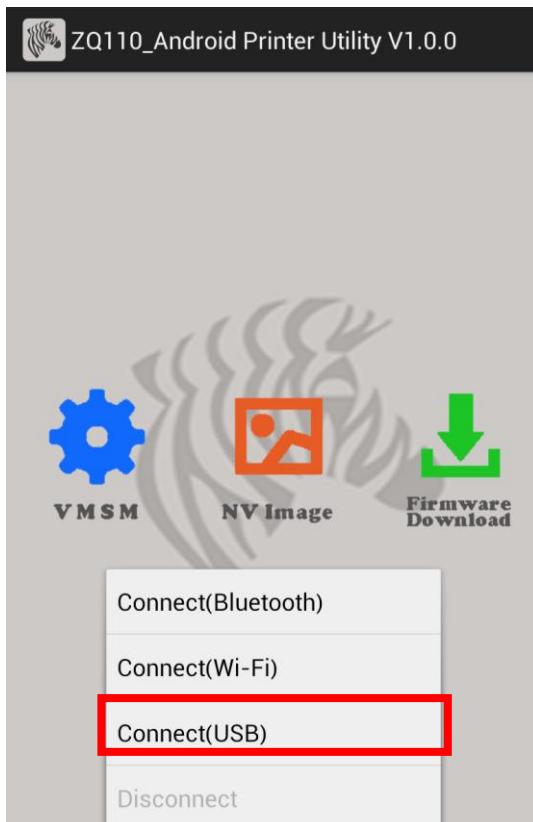
3-4 选择接口类型: USB

1) 请使用USB电缆在打印机上连接安卓设备。

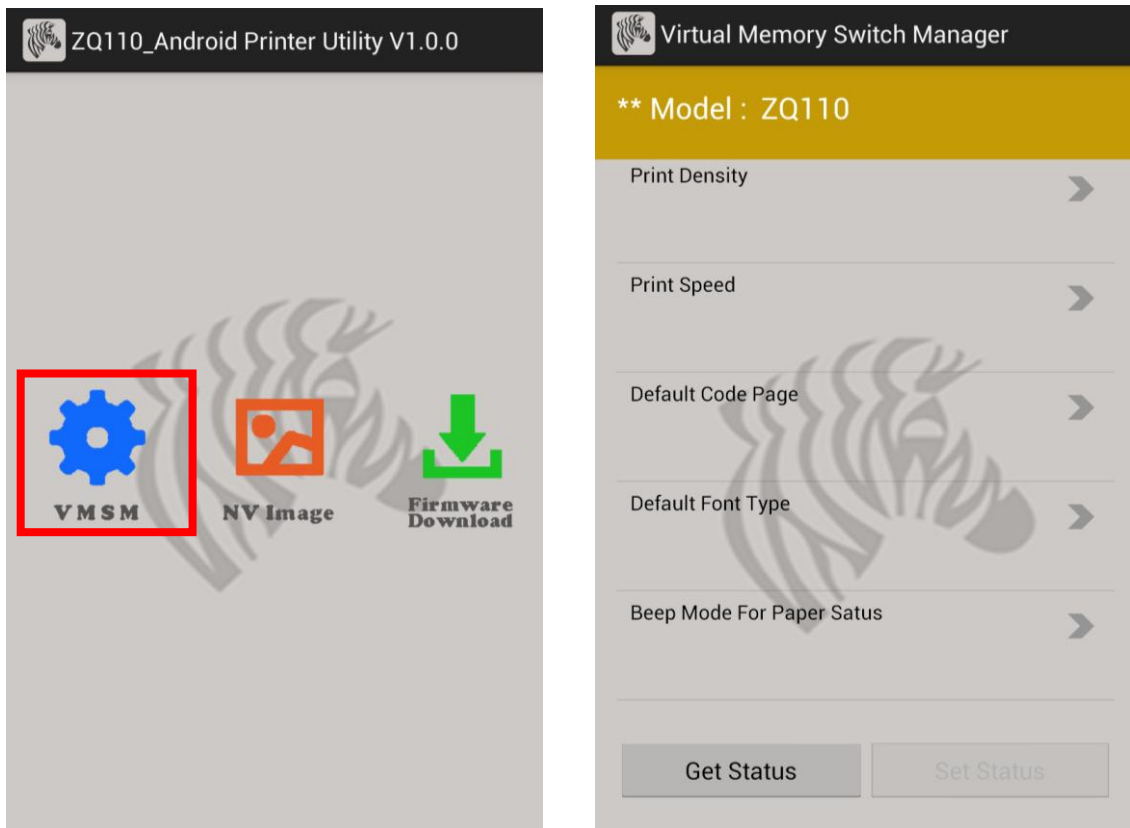
 **参考** – 应以正确方向将电缆插入设备和打印机的插槽。插错USB适配器时可能损坏设备和电缆。详细信息请参照设备的用户手册。

2) 请在设备目录中选择设备名称。

3) 应用程序上显示设备信息。



3-5 VMSM(虚拟存储器开关管理员)



1) 调入状态

画面上显示连接打印机的虚拟存储器开关信息。

2) 设定状态

请检查下一桌面。请选择所需功能，然后选择**设定状态(Set Status)**后变更打印机的设定。

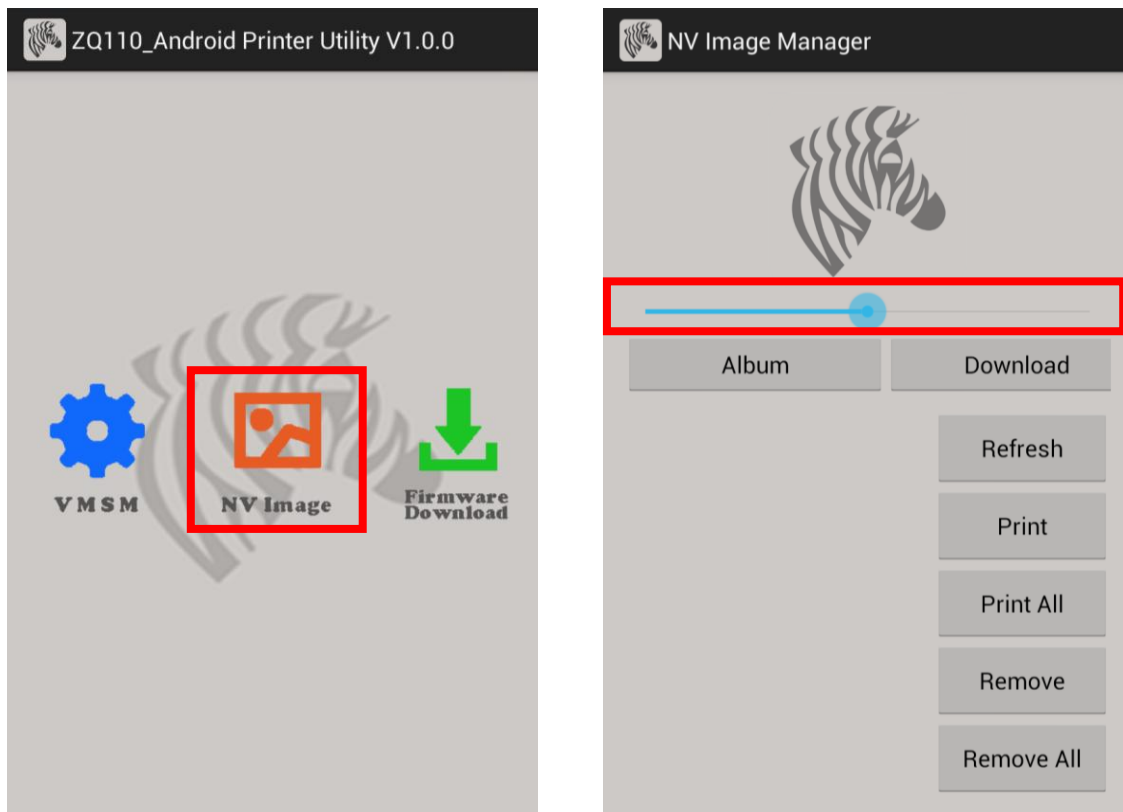
3) 项目说明

功能	说明
打印密度	设定打印密度。 数值范围: 80-150%
打印速度	设定打印速度。 数值范围: 50或90 mm/s
基本代码页	设定基本代码页。 (支持代码页的详细信息请参考代码页手册)
基本字体类型	设定基本字体类型和大小。
纸张状态指南模式	设定纸卷不足时是否发出提示音。
电池不足指南模式	设定电池不足时发出提示音。
自动关闭电源时间	设定不使用打印机和自动关闭打印机电源之间的时间间隔。
自动节电时间	设定使用打印机期间自动转换为节电模式的时间间隔。
MSR Trigger	设定MSR数据扫描模式。支持7个模式。(参考“命令菜单”的“GS(E)”)。
黑标	变为黑标发票模式或黑标模式。

3-6 NV图像工具

1) 下载图像

请下拉滚动条，调整图形的亮度。
按下载按钮显示打印机内保存的图形目录。



- 相册：调入SD卡内保存的图形。
- 下载：下载打印机图形。
- 刷新：更新打印机内保存的图形目录。
- 打印：打印所选的图形。
- 全部打印：打印目录内的全部图形。
- 消除：删除所选的图形。
- 全部消除：删除目录内的全部图形。

3-7 下载固件

可以下载的文件格式为“. Fls”和“. Bin”。

* 完成下载后应重启打印机。



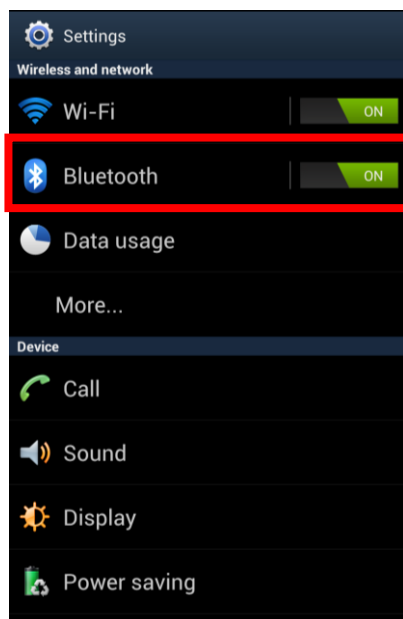
4. 其他

4-1 连接蓝牙

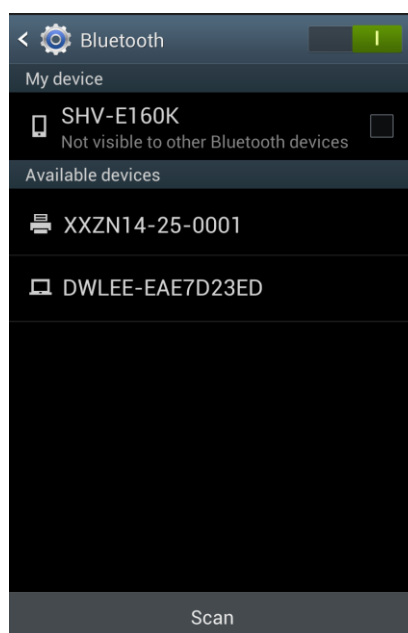
1) 请打开打印机电源。

2) 请选择[设置环境] - [蓝牙]。

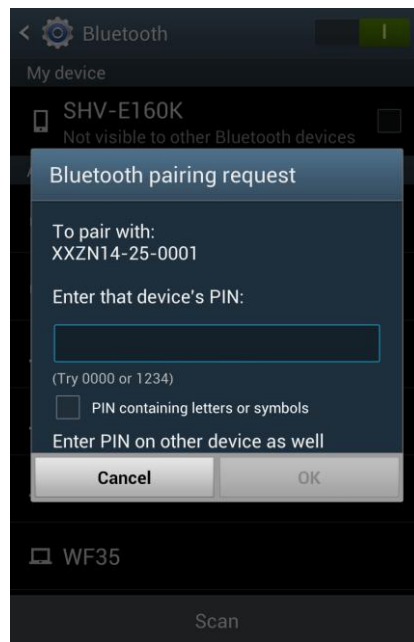
[设置环境] - [WLAN 及网络] - [设置蓝牙]也能激活连接。



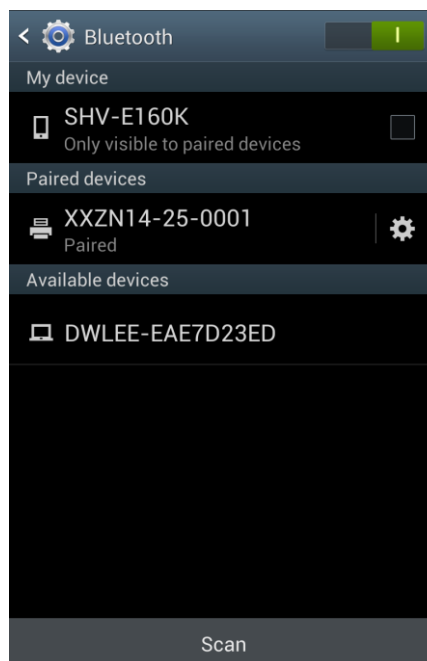
3) 可以使用的蓝牙设备目录如下图所示。请在目录中选择要连接的设备。



4) 显示下一蓝牙登记画面时，请输入密码并单击确认。密码是 0000。

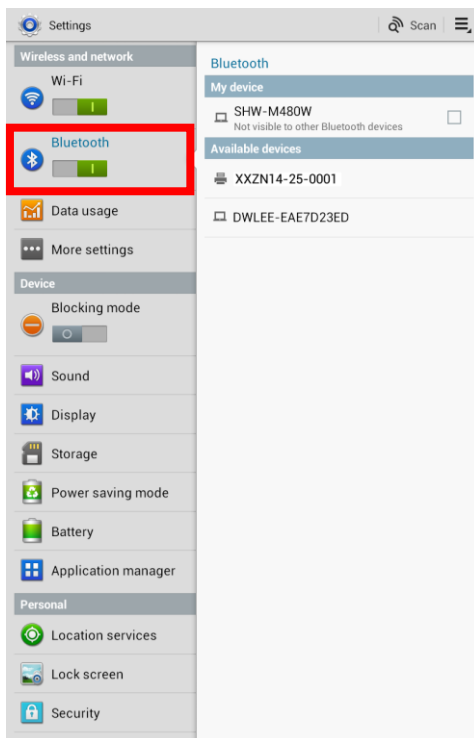


5) 如下图所示，“已登记设备”目录中显示要连接的蓝牙设备后完成连接设定。

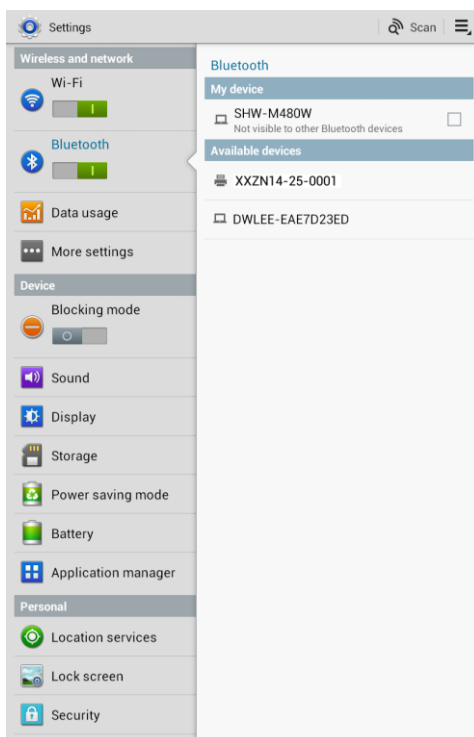


4-2 连接蓝牙(平板电脑)

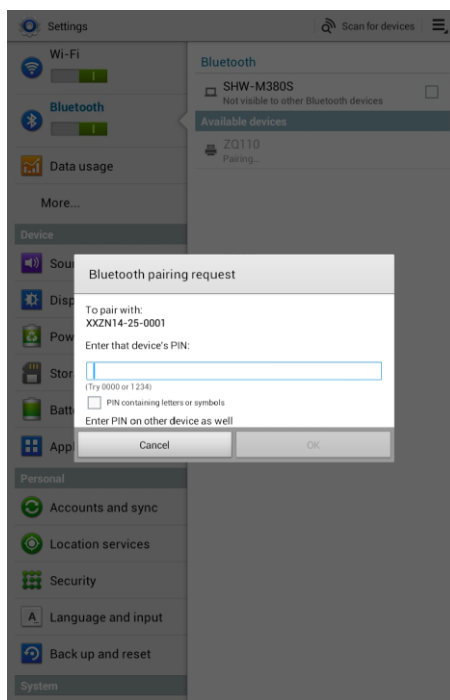
- 1) 请打开打印机电源。
- 2) 请选择设定(Settings)后开启(ON)蓝牙。



- 3) 选择画面上方的**搜索设备(Search Devices)**时显示可以连接的蓝牙设备目录。
请在此目录中选择要设定连接的设备。



4) 显示下一蓝牙整流罩申请画面时，请输入密码后单击确认。密码的基本值是“0000”。



5) 连接设定时在连接的设备目录中显示此设备。

