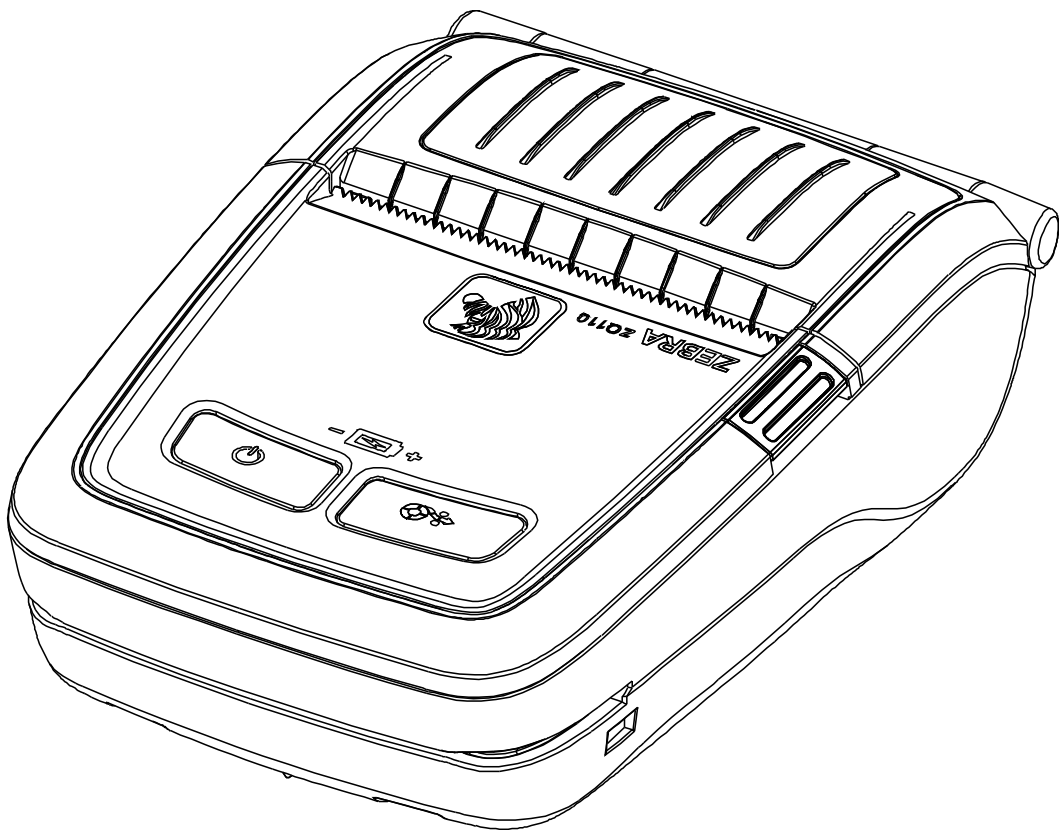




# ZQ110

## 移动打印机整合实用手册



## 目录

|                            |           |
|----------------------------|-----------|
| <b>1. 手册指南</b> .....       | <b>6</b>  |
| <b>2. 操作系统(OS)环境</b> ..... | <b>6</b>  |
| <b>3. 虚拟存储器开关管理员</b> ..... | <b>7</b>  |
| 3-1 在PC中使用时 .....          | 7         |
| 3-2 在PDA中使用时.....          | 12        |
| <b>4. NV图像下载管理员</b> .....  | <b>16</b> |
| 4-1 在PC中使用时 .....          | 16        |
| 4-2 在PDA中使用时.....          | 20        |
| <b>5. 固件下载管理员</b> .....    | <b>23</b> |
| 5-1 在PC中使用时 .....          | 23        |
| 5-2 在PDA中使用时.....          | 24        |
| 5-3 下载固件指南 .....           | 25        |

## ■ 专利声明

本手册包括 Zebra Technologies Corporation 的专利信息。本手册所含信息仅供操作和维护本文提及设备的各部件使用。未经 Zebra Technologies Corporation 的书面许可，任何人不得出于任何目的使用、复制或获取此类信息。

### 产品改进

不断改进产品是 Zebra Technologies Corporation 的一贯政策，因此，产品规格和标记如有变更，恕不另行通知。

### FCC 合规声明

注意： 本设备经过测试后，按照FCC规则的第15部分要求，证实符合范围规定或B级数字设备。这些范围规定主要为住宅安装提供合理的有害干扰保护。本设备能够产生、使用并辐射无线电频率能量；因此，如果安装和使用没有按照指导进行，可能会对无线电通讯造成有害干扰。然而，我们不保证特定安装中不会产生干扰。如果本设备对收音机或电视机的信号接收造成有害干扰（通过关闭和开启本设备来判断是否存在干扰），我们鼓励用户通过下列一项或几项措施来纠正干扰：

- 调整接收天线方向，或改变其位置。
- 增大本设备与接收器间的间距。
- 将本设备连接到一个与接收器不同的插座或电路上。
- 向销售商或经验丰富的收音机/电视技术人员寻求帮助。

警告： 暴露于无线频率辐射下为了遵循FCC RF暴露要求，本设备的使用需要符合本手册列出的操作条件和操作说明。

注意： 本装置的测试使用外设上的屏蔽电缆。屏蔽电缆必须与本装置一起使用，确保其一致性。

未经 Zebra Technologies Corporation 明确批准的改动或修改，可能导致用户无权使用本设备。

**加拿大合规声明**

本 B 级数字设备符合加拿大ICES-003规定。

Cet appareil numérique de la classe B est conforme à la norme NMB-003 du Canada.

“IC: ” 这是设备证书号码之前的标记，说明本设备符合加拿大工业（IC）标准。但这并不保证获得证明的设备可以满足用户实际操作中的要求。

**免责声明**

Zebra Technologies Corporation 尽力在本手册中提供准确信息，但公司对于其中的任何错误或疏漏概不负责。Zebra Technologies Corporation保留因纠正此类错误及由此而产生的免责权力。

**对间接伤害概不负责**

在任何情况下，即便Zebra Technologies Corporation了解这些损害的可能性，Zebra Technologies Corporation 或任何涉及制造、生产或运送相关产品（包括硬件和软件）的个人对于该产品的使用、使用后果或无使用能力而造成的任何伤害（包括但不限于业务盈利损害或损失、业务中断、业务信息丢失或其他金钱损失）概不负责。有些国家不允许间接或意外损害免责，那么以上限制对您不适用。

## 版权

本手册及此处描述的标签打印机引擎的版权归Zebra Technologies Corporation所有。未经授权复制本手册或标签打印机引擎中的软件可能导致最多为期1年的监禁及最高10000美元（17 U.S.C.506）的罚款。侵犯版权者可能面临民事责任的追究。

本产品可能包括ZPL®、ZPL II® 和 ZebraLink™ 程序；Element Energy Equalizer® 电路；和 AGFA 字体。Software © ZIH Corp.保留全球所有权利。

ZebraLink 及所有产品名称和编号都是商标，Zebra、Zebra 徽标、ZPL、ZPL II、Element Energy Equalizer Circuit和 E3 Circuit 都是 ZIH Corp 的注册商标。保留全球所有权利。

Monotype®、Intellifont® 和 UFST® 是 Monotype Imaging, Inc 在美国专利与商标局注册的商标，并可能在特定管辖区注册。

Andy™、CG Palacio™、CG Century Schoolbook™、CG Triumvirate™、CG Times™、Monotype Kai™、Monotype Mincho™ 和 Monotype Sung™ 是 Monotype Imaging Inc. 的商标，并可能在一些特定管辖区注册。

HY Gothic Hangul™ 是 Hanyang Systems, Inc. 的商标。

Angsana™ 是 Unity Progress Company (UPC) Limited 的商标。

Andale®、Arial®、Book Antiqua®、Corsiva®、Gill Sans®、Sorts® 和 Times New Roman® 是 Monotype Corporation 在美国专利与商标局注册的商标，并可能在特定管辖区注册。

Century Gothic™、Bookman Old Style™和Century Schoolbook™是Monotype Corporation 的商标，并可能在特定管辖区注册。

HGP Gothic B 是 Ricoh company, Ltd. 的商标，并可能在一些管辖区注册。

Univers™ 是 Heidelberger Druckmaschinen AG 的商标，可能在一些管辖区注册，在 Heidelberger Druckmaschinen AG 的全资附属机构 Linotype Library GmbH 中享有专利许可权。

Futura® 是 Bauer Types SA 在美国专利与商标局注册的商标，并可能在一些管辖区注册。

TrueType® 是苹果电脑公司在美国专利与商标局注册的商标，并可能在一些管辖区注册。

所有其他产品名称都是其各自所有者的专利。

所有其他品牌名称、产品名称或商标属于各自所有者。

©2014 ZIH Corp.

## 1. 手册指南

本实用程序手册提供设定打印机运行条件、追加功时使用的实用程序信息。

实用程序由如下三大功能构成。

1. 通过非硬件式控制、软件基础虚拟开关设定打印机运行条件的功能(**VMSM：虚拟存储器开关管理员**)
2. 简便下载反复打印所需的标志等图像文件的功能(**NV图像下载管理员**)
3. 为提高产品性能，持续下载和安装追加修改事项最新固件的功能(**固件下载管理员**)

## 2. 操作系统(OS)环境

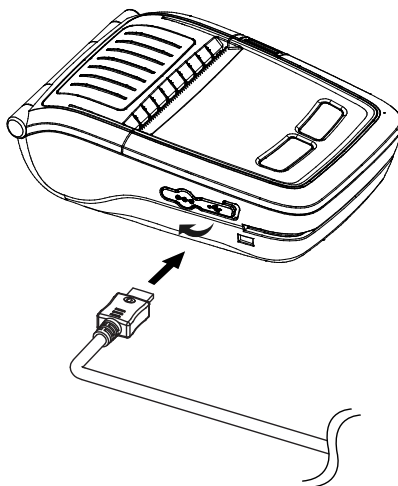
支持如下操作系统。

- Microsoft Windows XP (32字节/64字节)
- Microsoft Windows 2003 Server (32字节/64字节)
- Microsoft Windows Embedded For Point Of Service
- Microsoft Windows VISTA (32字节/64字节)
- Microsoft Windows 7 (32字节/64字节)
- Microsoft Windows 8 (32字节/64字节)
- Microsoft Windows CE 5.0
- Microsoft Windows CE 6.0
- Microsoft Windows Mobile 5.0
- Microsoft Windows Mobile 6.x

### **3. 虚拟存储器开关管理员**

#### **3-1 在PC中使用时**

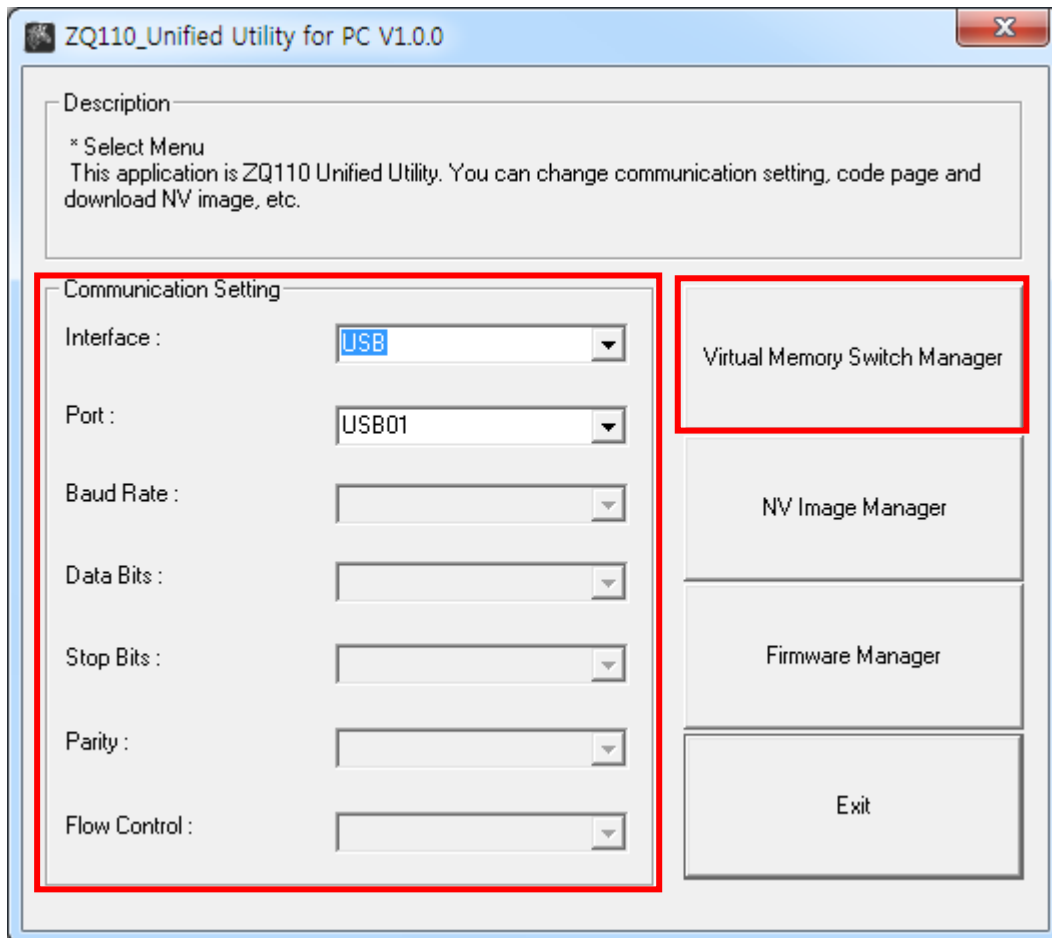
1. 请通过接口电缆(USB类型)连接打印机和PC。使用蓝牙时不需连接电缆。



2. 请打开打印机电源。
3. 请准备要在PC中使用的整合实用执行文件。该执行文件同时提供光盘。  
**(ZQ110\_Unified Utility for PC ver 1.x.x.exe)**
4. 请执行整合实用执行文件。

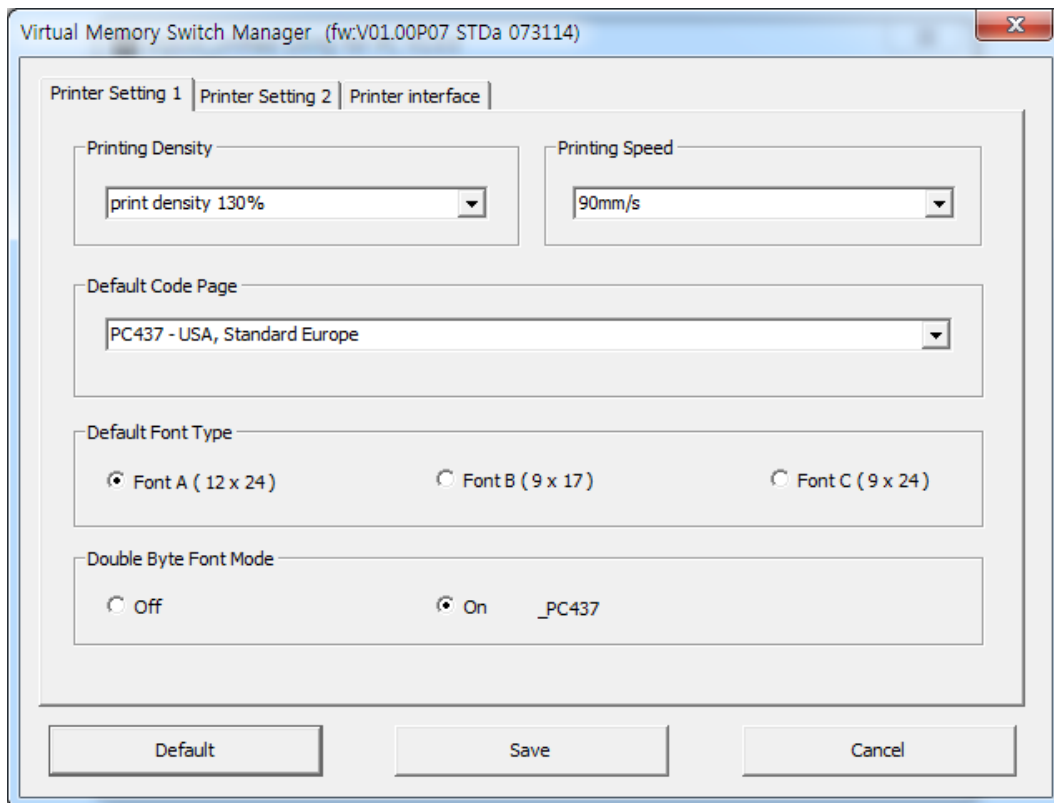
5. 请选择接口(Port)，然后请单击虚拟存储器开关管理员(Virtual Memory Switch Manager)。

关于接口(各设备不同)请参考蓝牙连接菜单。

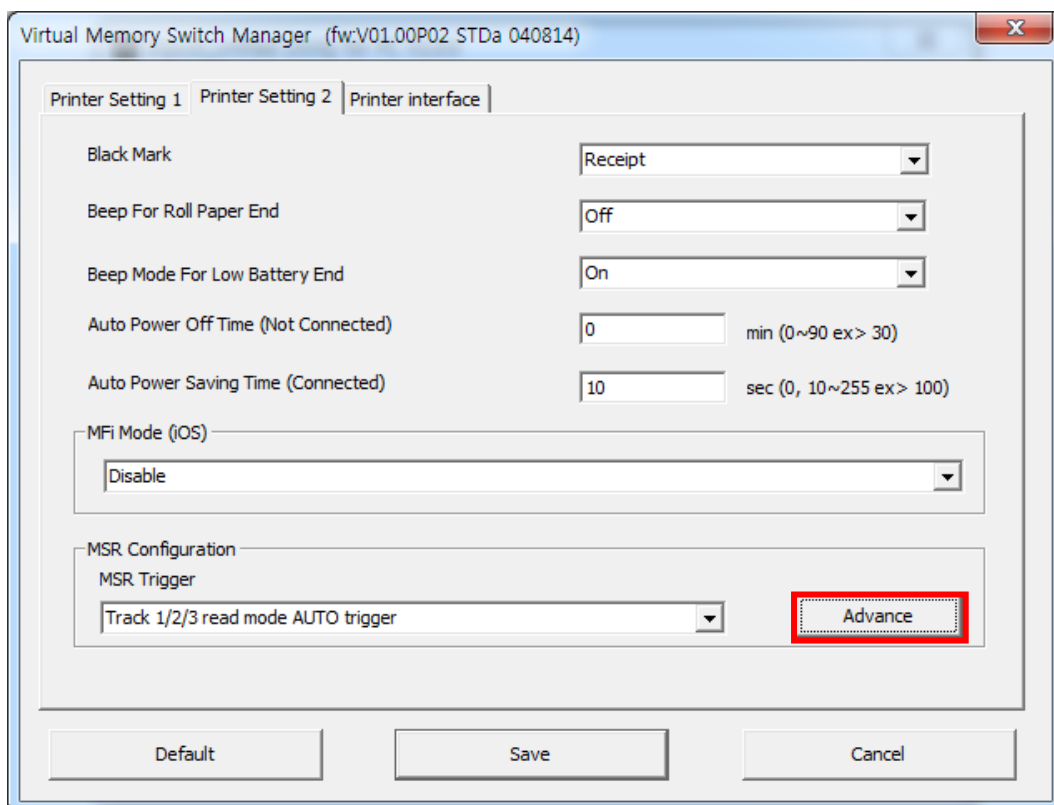




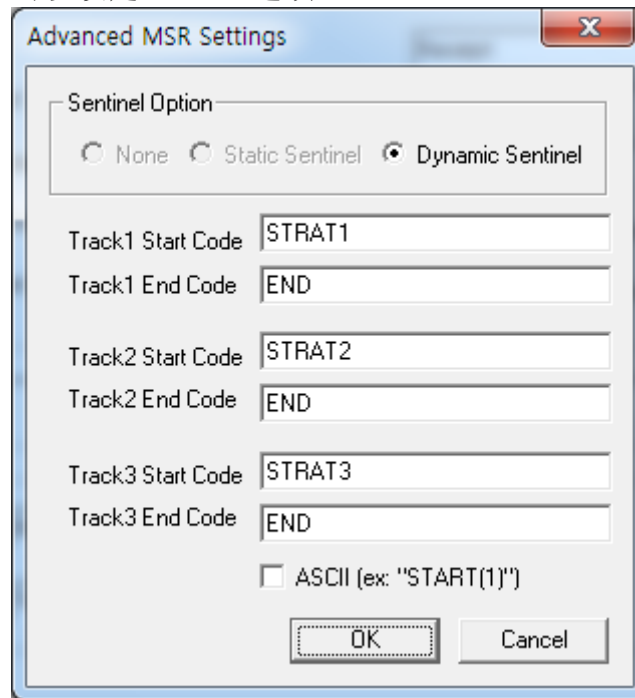
6. 显示打印机的虚拟存储器开关设定。
- a. 打印机设定框1内可以设定打印机密度、速度和代码页。



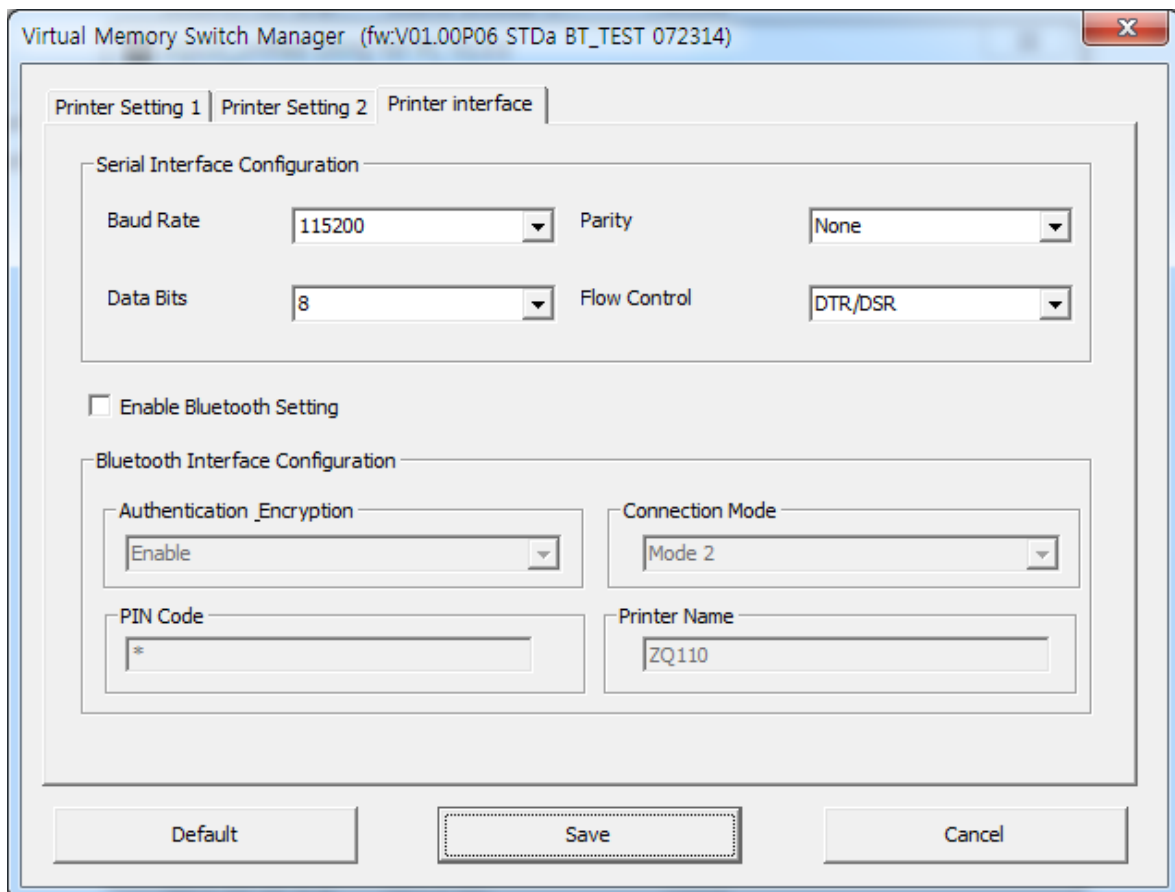
- b. 打印机设定框2内可以设定随黑标、纸张状态的提示音(哔哔声)。



- c. 按“高级”按钮可以设定sentinel选项。



- d. 可在打印机接口框中设定蓝牙信息。



7. 设定所需功能后请单击**保存(Save)**保存设定值。各目录功能如下。

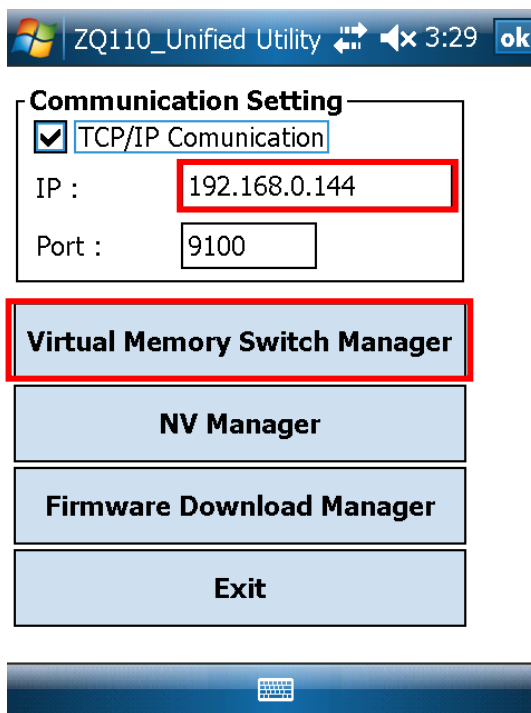
| 功能                | 说明   |
|-------------------|--|
| 打印密度              | 设定打印密度。<br>数值范围: 80-150%   |
| 打印速度              | 设定打印速度。<br>数值范围: 50或90 mm/s  |
| 基本代码页             | 设定基本代码页。<br>(支持代码页的详细信息请参考代码页手册)   |
| 基本字体类型            | 设定基本字体种类及大小。   |
| 2字节字符模式           | 设定2字节语言使用模式。   |
| 黑标                | 以发票模式或黑色模式变更黑标。  |
| 纸卷不足提示音           | 设定纸卷不足时是否使用提示音。  |
| 电池不足指南模式          | 设定电池不足时发出提示音。  |
| 自动关闭电源时间          | 设定不使用打印机和自动关闭打印机电源之间的时间间隔。   |
| 自动节电时间            | 设定使用打印机期间自动转换为节电模式的时间间隔。   |
| MSR(磁条读取器)trigger | 设定MSR数据扫描模式。支持7个模式。<br>(参考“命令菜单”的“GS(E)”)。   |
| RF接口构成            | 设定无线连接类型(WLAN、蓝牙)。   |
| 串连接口构成            | 变更串连接口设定。<br>* 变更设定后应重启打印机适用变更事项。  |
| 认证及加密             | 通过蓝牙连接时, 设定或者取消设定认证及加密模式。<br>* 认证及加密模式为失效状态时, 即使不输入PIN也能连接设备。  |
| 连接模式              | 通过蓝牙连接时, 设定模式1、模式2或模式3。<br><ul style="list-style-type: none"> <li>• 模式1: 只连接成功连接的第一个设备。</li> <li>• 模式2: 可以用PIN连接至所有蓝牙使用设备。</li> <li>• 模式3: 只连接成功连接的第一个设备,<br/>可以搜索或使用连接的设备。</li> </ul> |
| PIN代码             | 变更蓝牙连接所需的PIN(最多12个字符)。   |
| 打印机名称             | 设定蓝牙连接时变更编制的设备名称(最多12个字符)。   |

\* 可在自检页面中确认蓝牙连接模式等认证及加密模式。

8. 请重启打印机。

### 3-2 在PDA中使用

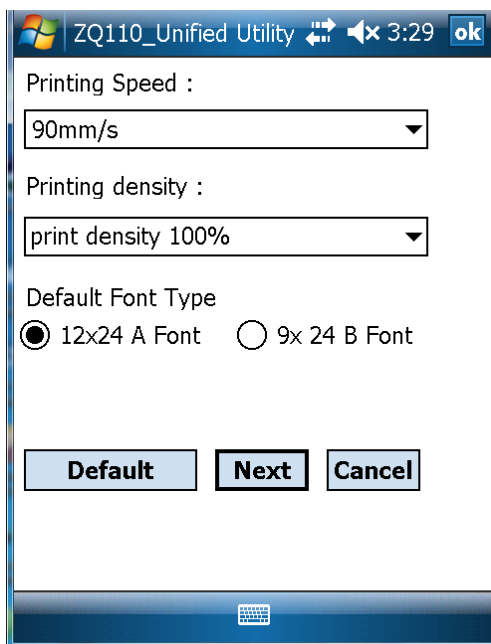
1. 请打开打印机电源。
2. 请准备PDA中使用的整合实用程序执行文件。  
本执行文件随CPU而不同，同时提供光盘。
  - ARMV4: ZQ110\_Unified Utility for PPC armv4 ver 1.x.x.exe
  - ARMV4I: ZQ110\_Unified Utility for PPC armv4i ver 1.x.x.exe
3. 请执行整合实用程序执行文件。
4. 请选择接口(Port)后单击虚拟存储器开关管理员(Virtual Memory Switch Manager)。关于接口请参考(随设备而不同)蓝牙连接手册。



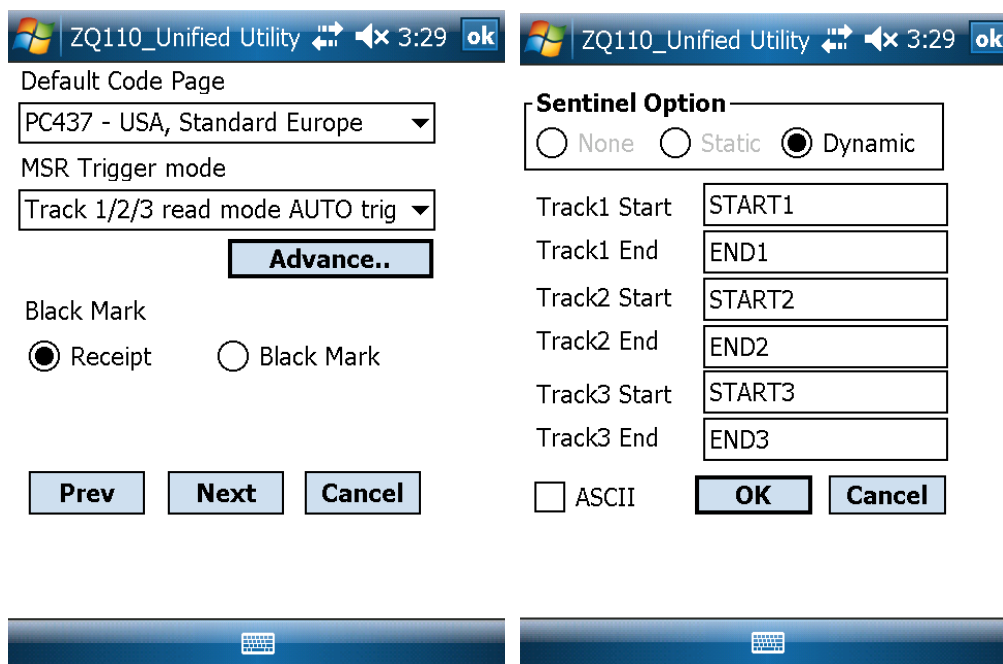
5. 接收并显示打印机的虚拟存储器开关设定。

6. 请设定所需功能后单击下一步(**Next**)(各目录功能与PC的内容相同)。

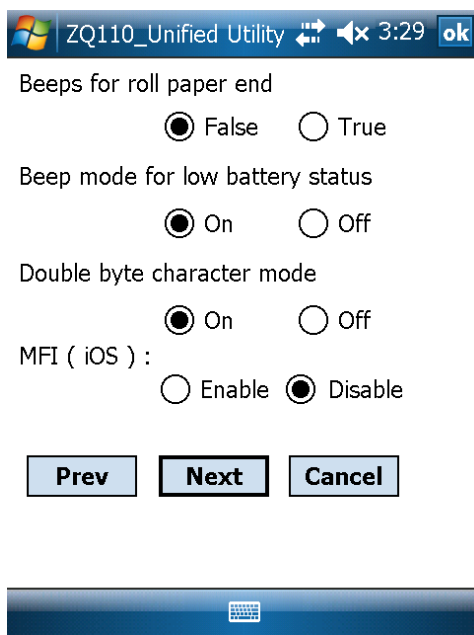
\* 要返回打印机的基本设定，请单击**基本值(Default)**。



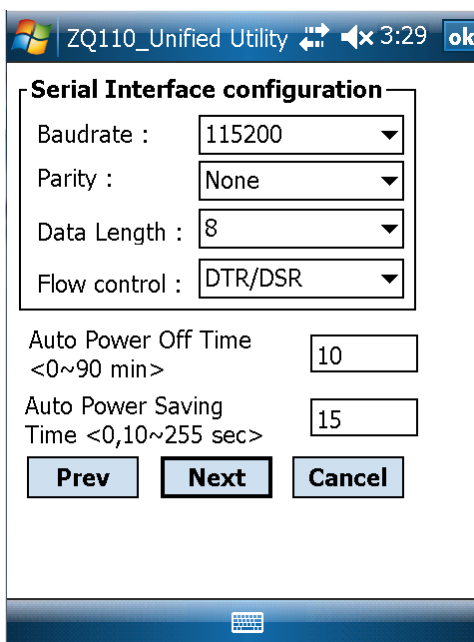
7. 请设定所需功能后单击下一步(**Next**)。单击(上一步(**Prev**))返回上一画面)。



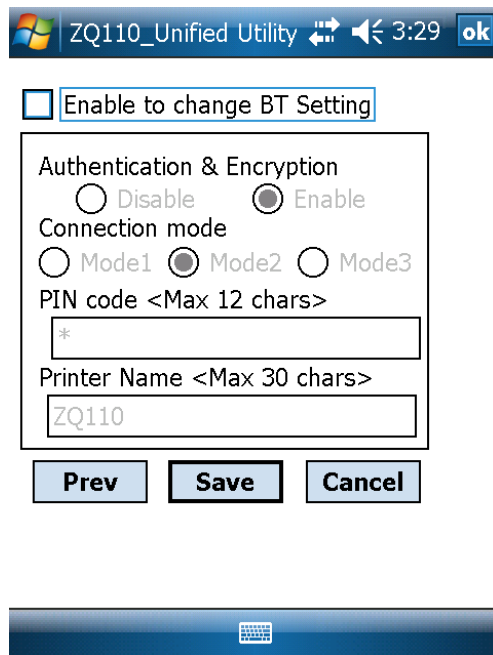
8. 请设定必要功能后单击下一步(**Next**)。



9. 请设定必要功能后单击下一步(**Next**)。



10. 请设定必要功能后单击保存(**Save**)。

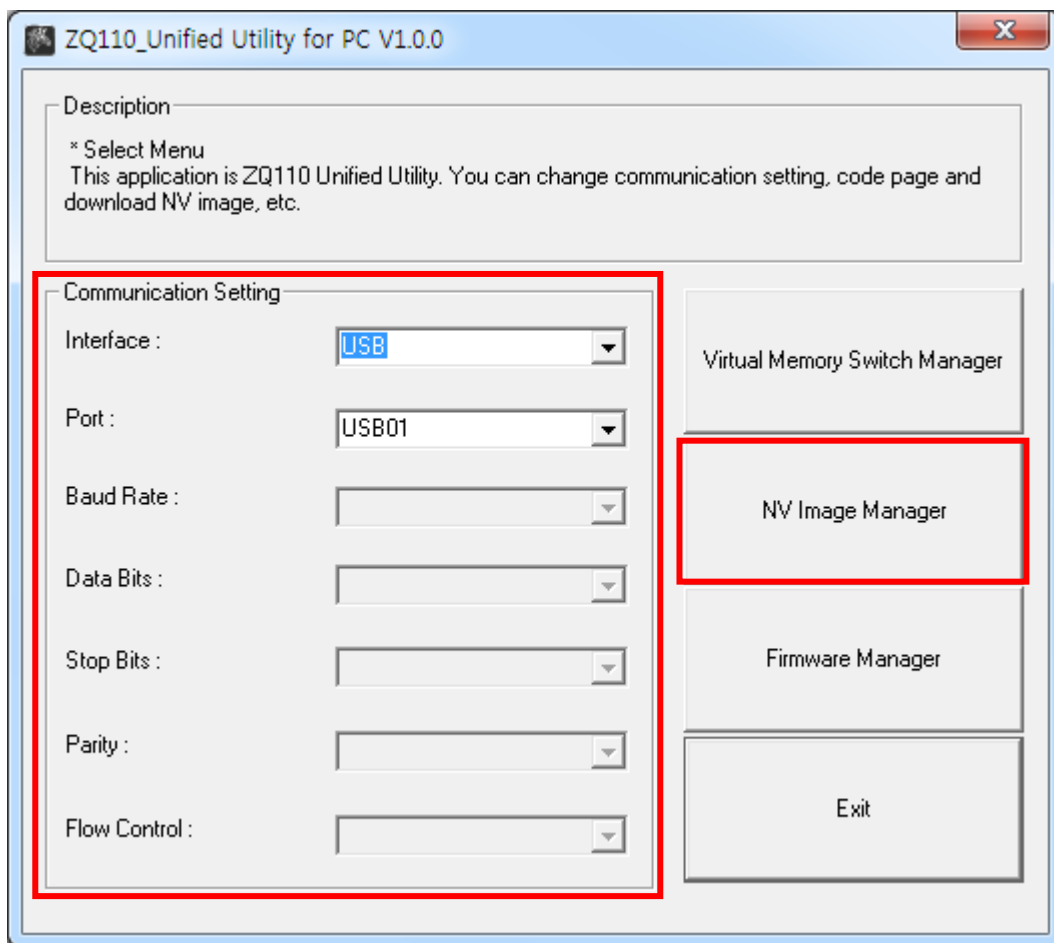


11. 请重启打印机。

## 4. NV图像下载管理员

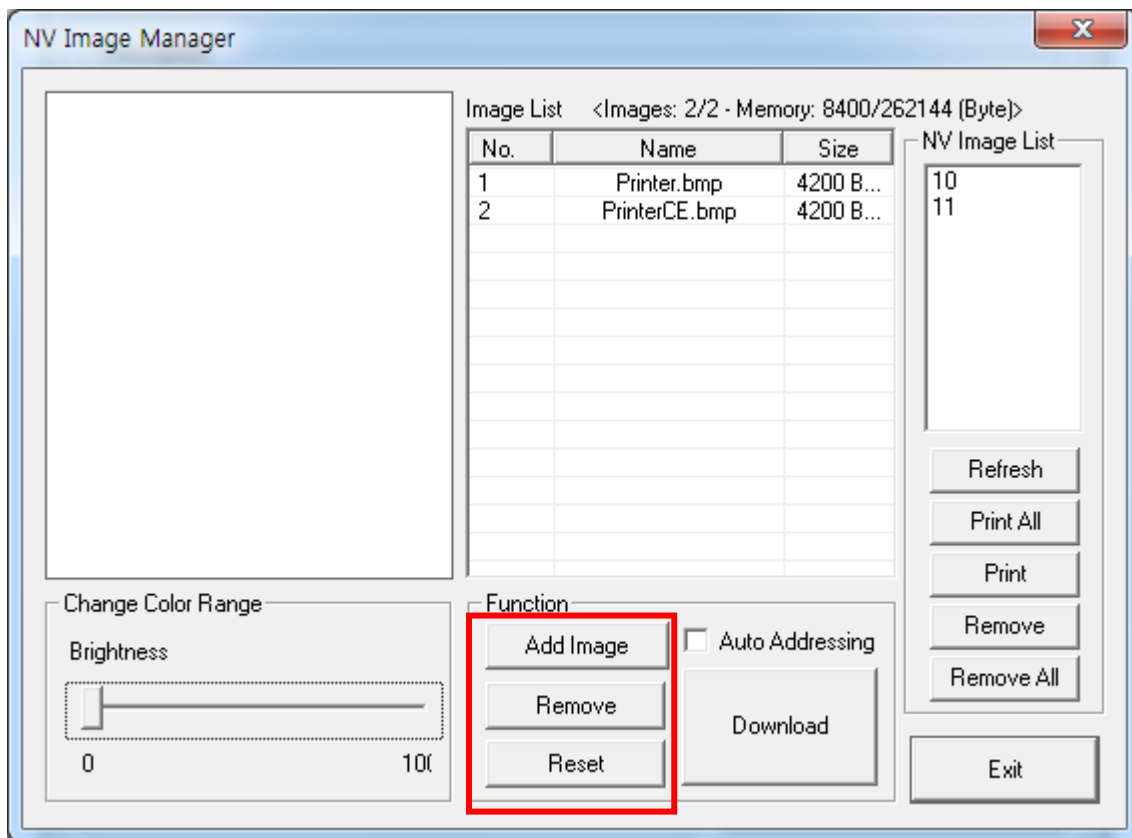
### 4-1 在PC中使用时

1. 执行整合实用程序执行文件的打印机连接方法和指南与**第3项虚拟存储器开关管理员**中所提供的内容相同。请参照此项。
2. 请在PC中准备图像文件。(例: Main.bmp)
3. 请选择**接口(Port)**并单击**NV图像管理员(NV Image Manager)**。  
关于接口请参照(随设备不同)*蓝牙连接手册*。





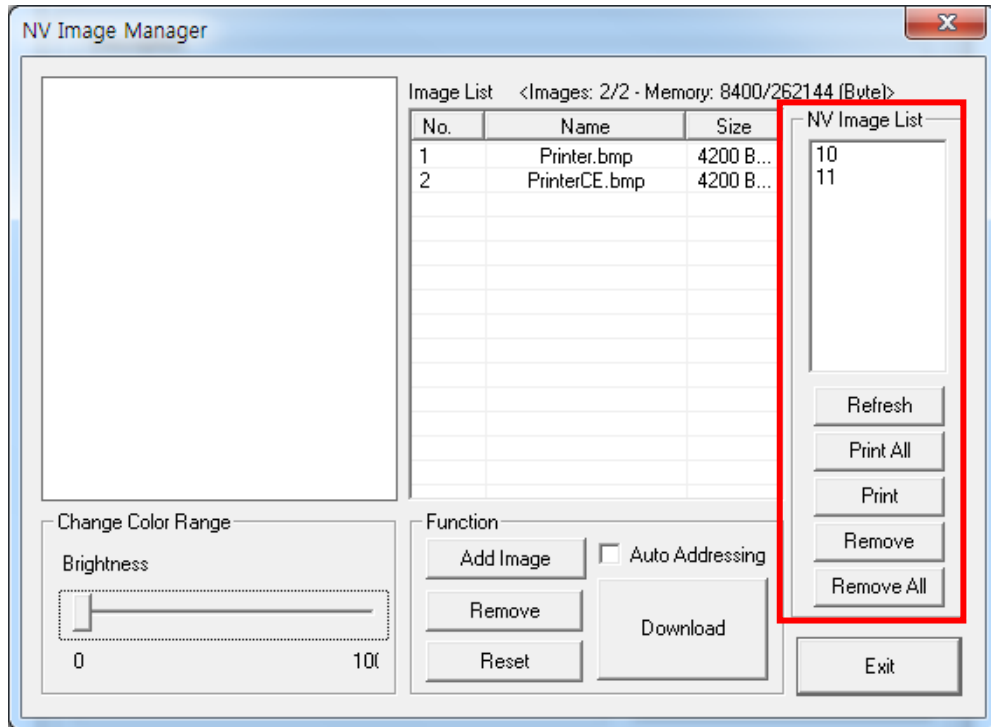
4. 请单击追加图像(Add Image)在图像目录中追加所需图像。要删除所选图像，请单击删除(Remove)；要删除全部图像目录，请单击重新设定(Reset)。



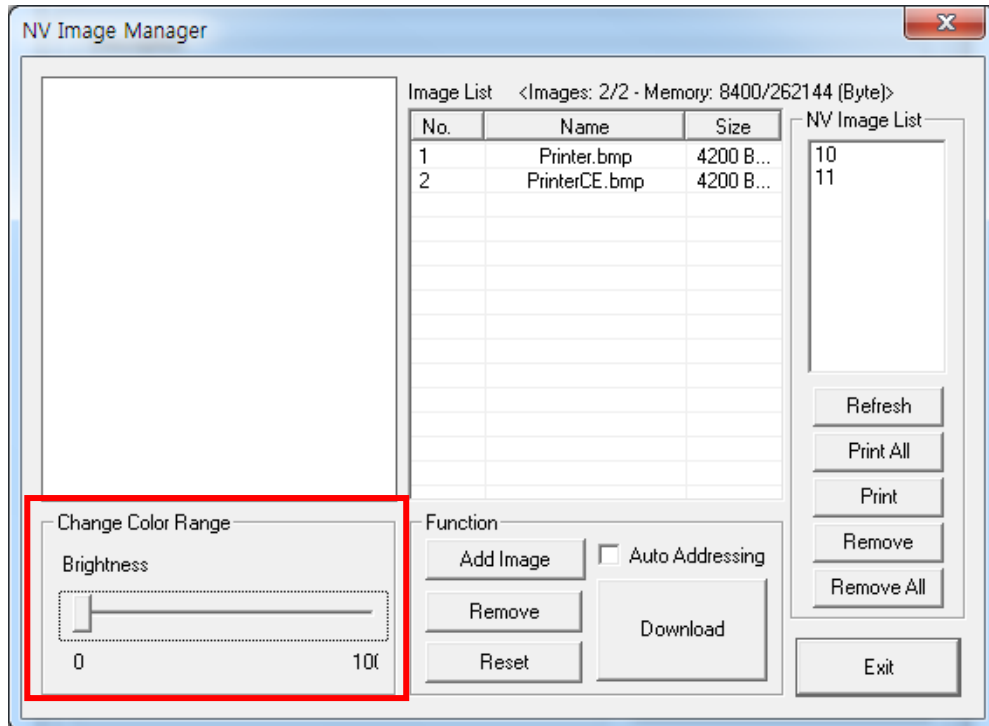
### 5. NV图像目录包括已保存图像的地址号码。

已保存的图像管理中可以使用如下按钮。

- **全部打印(Print All)**: 打印目录中的所有图像
- **打印(Print)**: 打印所选的图像
- **全部删除(Remove All)**: 删除所有图像

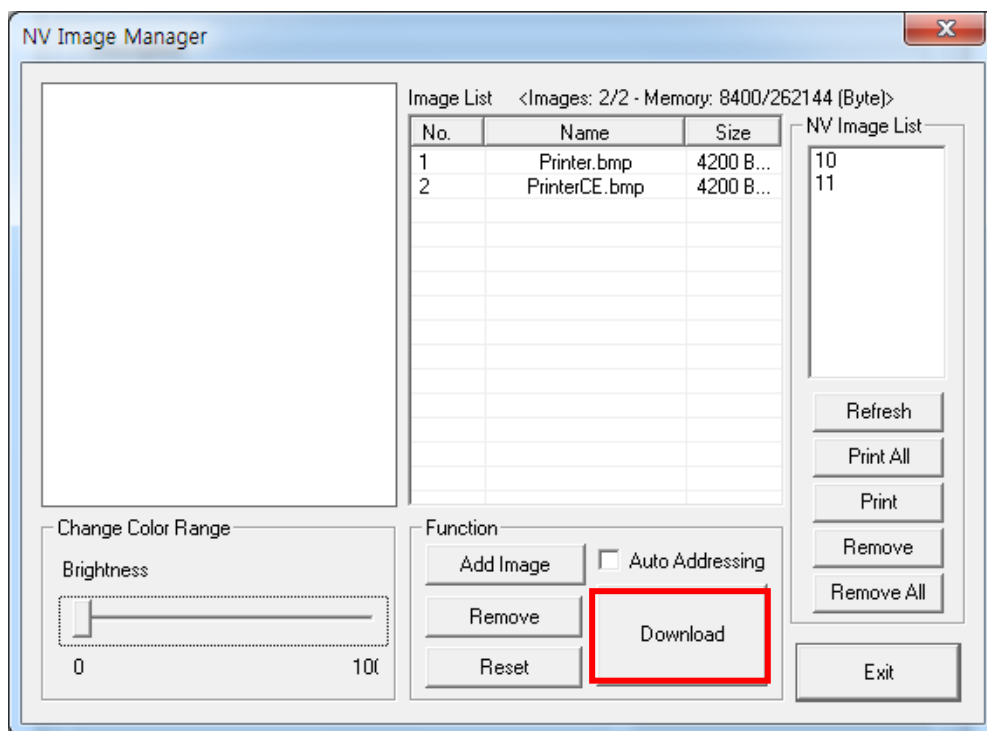


6. 请在图像目录中选择图像后调整亮度水平，设定要下载图像的亮度。



7. 请点击下载(Download)并下载图像。

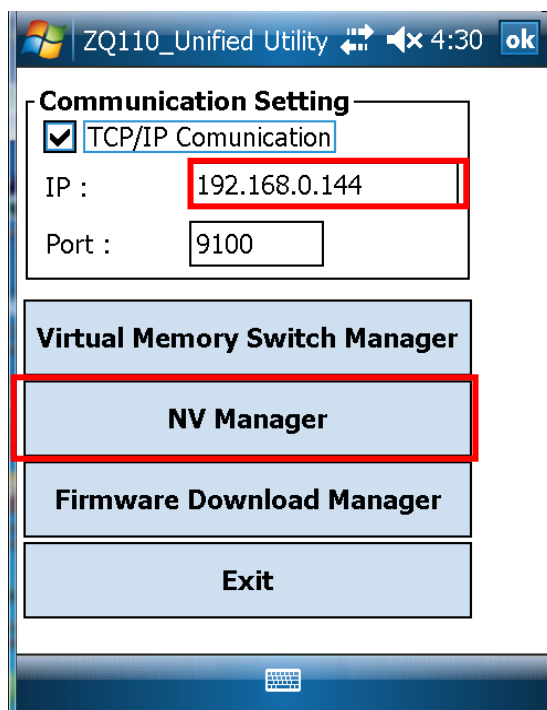
选择自动指定地址 (Auto addressing)自动保存地址码  
(未选择此功能时需要手动输入)。



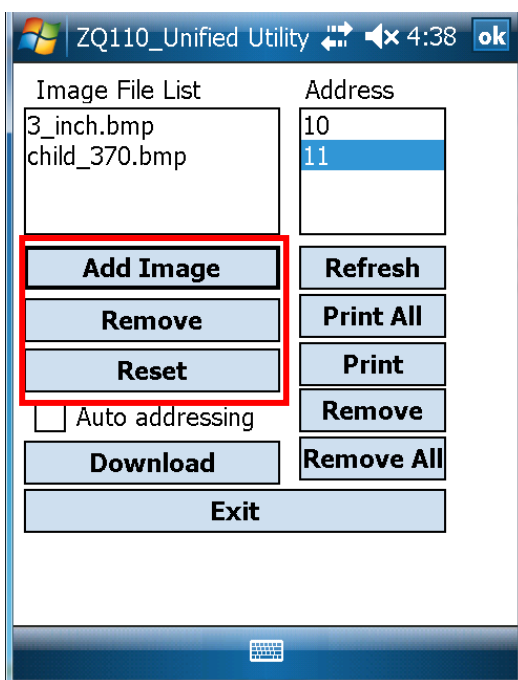
8. 下载完成后NV图像目录(NV Image List)中显示保存的地址号码。

## 4-2 在PDA中使用时

1. 请打开打印机电源。
2. 请准备要在PDA中使用的整合实用程序执行文件  
本执行文件随CPU而不同，一同提供光盘。
  - **ARMV4: ZQ110\_ Unified Utility for PPC armv4 ver 1.x.x.exe**
  - **ARMV4I: ZQ110\_ Unified Utility for PPC armv4i ver 1.x.x.exe**
3. 请在PDA中准备图像文件(例: Main.bmp).
4. 请执行整合实用程序执行文件。
5. 请选择**接口(Port)**后单击**NV管理员(NV Manager)**。  
关于接口请参考(随设备不同)*蓝牙连接手册*。



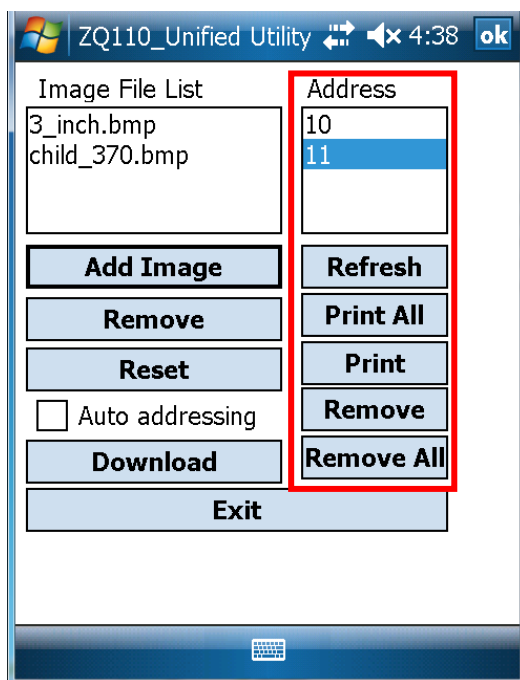
6. 请单击**追加图像(Add Image)**在图像目录中追加所需的图像。要删除所选图像时，请单击**删除(Remove)**；要删除全部图像目录时，请单击**重新设定(Reset)**。



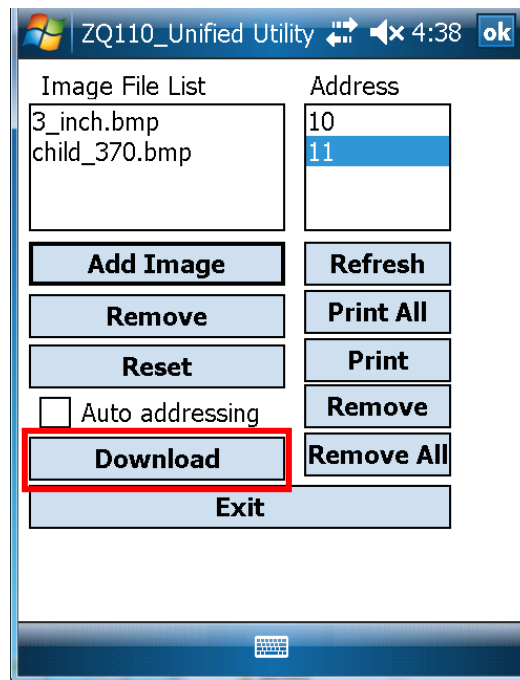
7. **地址(Address)**字段内包括已保存的图像地址号码。

使用如下按钮管理已保存的图像。

- **打印(Print):** 打印所选的图像
- **全部打印(Print All):** 打印目录中的所有图像
- **全部删除(Remove All):** 删除所有图像



8. 请单击**下载(Download)**下载图像。自动保存地址号码(开始地址“00”)。  
Click **Download** to download the image(s).  
Automatically saves address numbers. (Start Address is “00”.)



9. 下载完成后显示“地址”中保存的地址号码。

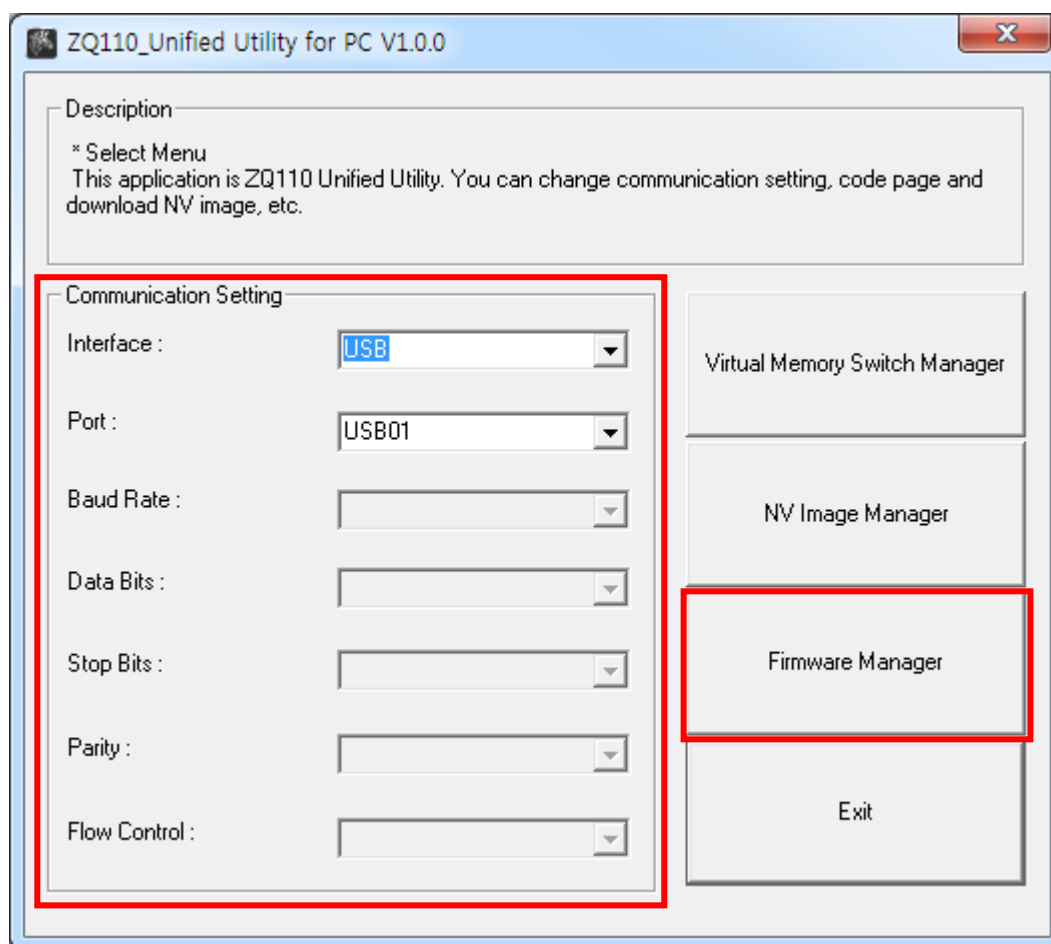
## 5. 固件下载管理员

### 5-1 在PC中使用时

打印机中安装有标准固件。

下载和安装ZQ110打印机的固件时请按照如下步骤操作。

1. 执行整合实用程序执行文件的打印机连接方法和指南与**第3项虚拟存储器开关管理员**中所提供的内容相同。请参照此项。
2. 请在PC中准备图像文件。  
升级固件可以改善打印机性能。
3. 请选择接口(Port)并单击固件管理员(NV Image Manager)。关于接口请参照(随设备不同)蓝牙连接手册。



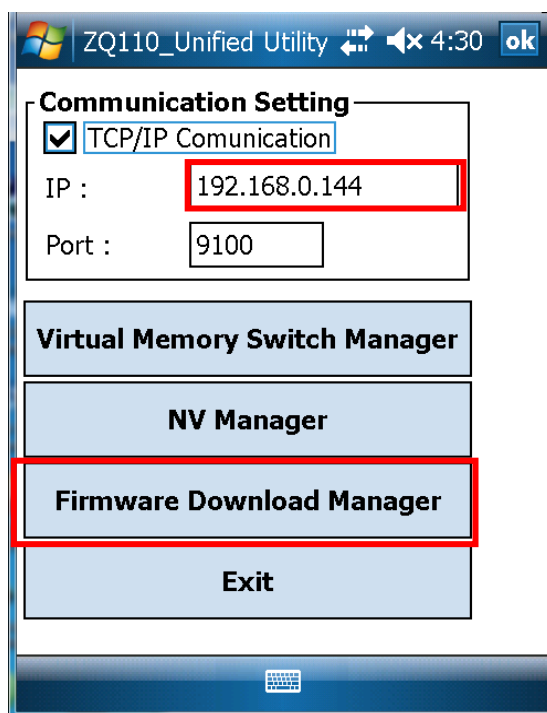
4. 固件下载：具体事项请参考**第5-3项固件下载指南**。

## 5-2 在PDA中使用

打印机中安装有标准固件。

下载和安装ZQ110打印机的固件时，请遵从如下步骤操作。

1. 请打开打印机电源。
2. 请准备要在PDA中使用的整合实用程序执行文件。  
此执行文件随CPU而不同，一同提供光盘。
  - **ARMV4: ZQ110\_ Unified Utility for PPC armv4 ver 1.x.x.exe**
  - **ARMV4I: ZQ110\_ Unified Utility for PPC armv4i ver 1.x.x.exe**
3. 请在PDA中准备固件文件。  
升级固件可以改善打印机性能。
4. 请执行整合实用程序执行文件。
5. 请选择**接口(Port)**后单击**固件管理员(Firmware Manager)**。有关接口请参考(随设备不同)*蓝牙连接手册*。

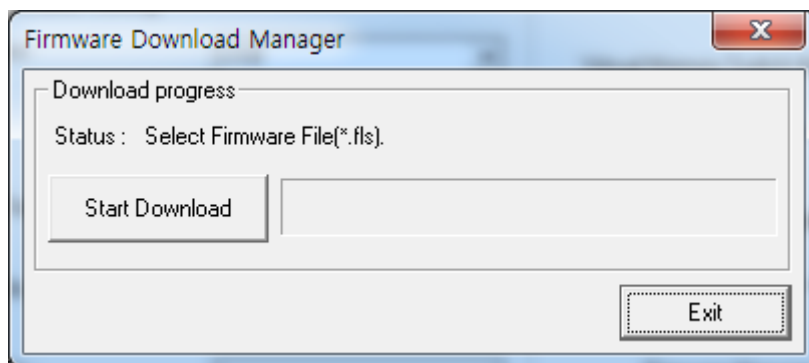


6. 固件下载：具体事项请参考**第5-3项固件下载指南**。



### 5-3 下载固件指南

1. 请打开整合实用程序。
2. 请执行固件下载管理员，下载固件文件(extension:\*.fls)。



3. 下载固件的过程中，打印机的状态如下。
  - a. 绿色LED亮起。
  - b. 红色LED亮起。
  - c. 蓝色LED亮起。
  - d. 三个LED全部亮起。
4. 2阶段完成后请重启打印机。
5. 请打开整合实用程序。
6. 请执行固件下载管理员，下载与下载固件一致的字体文件(extension:\*.fls)。

如下目录提供固件的字体图文件。

- KROB的情况: mobile\_godic.fls
- CHOB的情况: mobile\_big5.fls
- CNOB的情况: mobile\_gb2312.fls
- JPOB的情况: mobile\_japfont.fls

参考：使用字体时无需重启打印机。也可以不按照规定的顺序下载字体。

7. 下载固件和字体后，应随用户环境设定和打印机硬件设定来设定存储开关。