



# **ZEBRA® ZQ500™-seeria kaasaskantavad printerid**

## **Kiirjuhend**

Sisukord

Karbis.....3

Ülevaade .....4

Aku eemaldamine ja paigaldamine.....6

Nutiaku laadimine .....7

    UCL172-4 Quad Charger (AC18177-5) ..... 7

    Ühe aku laadija Smart Charger-2 (SC2) (P1031365-063) ..... 8

    Vahelduvvoolutoiteadapter (komplektis, osanumber P1031365-XXX)... 9

    Sõidukialus (P1063406-029)..... 10

    Nelja sahtliga toitejaam (P1063406-027)..... 10

Andmekandja laadimine (pildil ZQ510) .....11

Printeri sidevõimalused .....12

    Arvuti kaudu .....12

    Bluetoothi (NFC) kaudu .....12

    BT/WLAN-i kaudu.....12

Printeri juhtpaneel.....13

Printerite puhastamine .....14

Tarvikud .....15

    Magnetkaardilugeja .....15

Tarvikud (jätkub) .....16

    Käepael (BT16899-1) .....16

    Õlapael (BT11132-1) .....16

    Pehme kott (P1063406-037/-038).....16

Tarvikud (jätkub) .....17

    Vööklamber .....17

Tootetugi .....18



*Lugege alati printeriga kaasasolevat olulist ohutusteabe dokumenti ja akuga kaasasolevat tehnilist büllätääni. Nendes dokumentides kirjeldatakse, kuidas printeri kasutamisel selle usaldusväärsust ja ohutust tagada.*



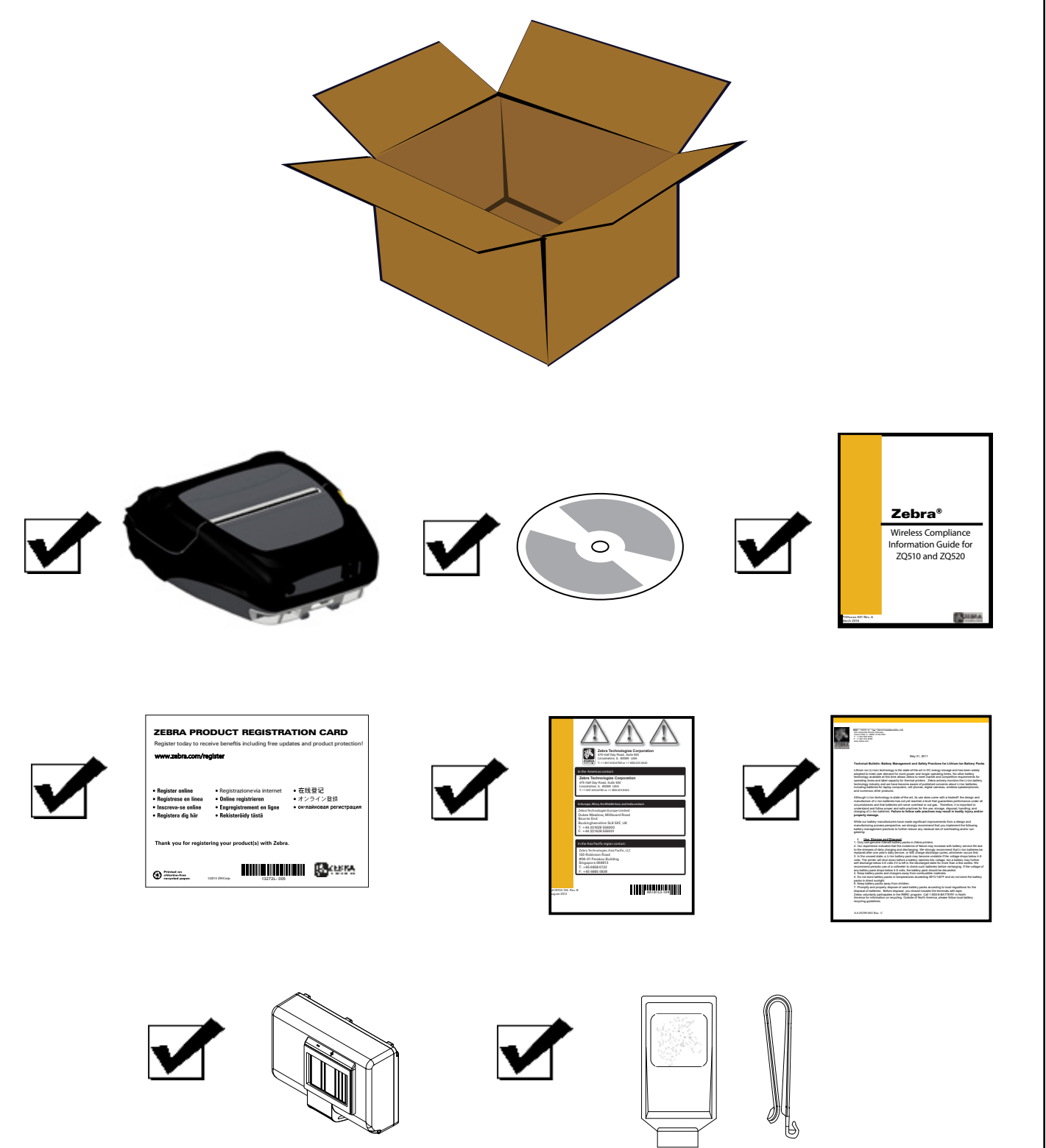
Ühilduvad seadmed:



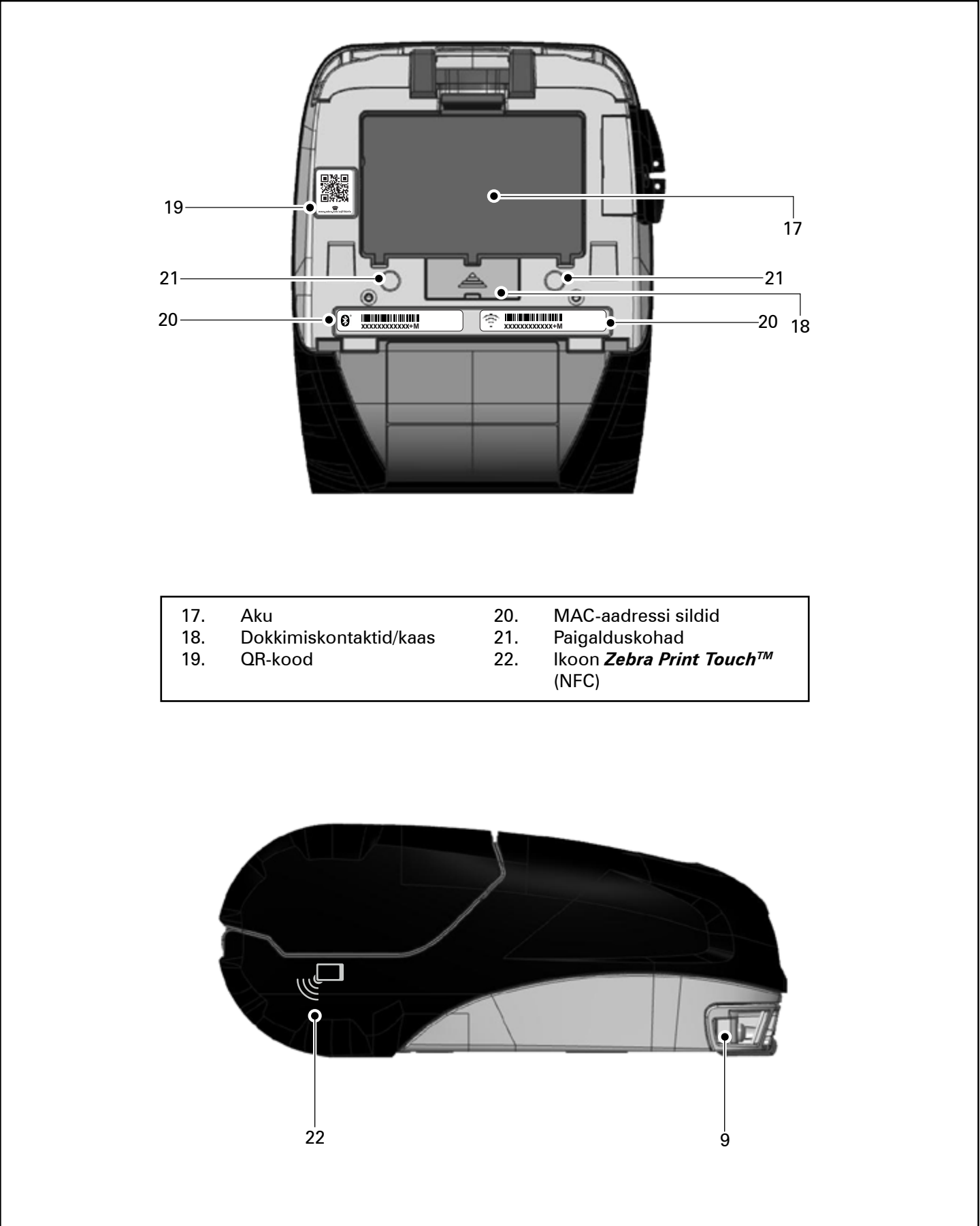
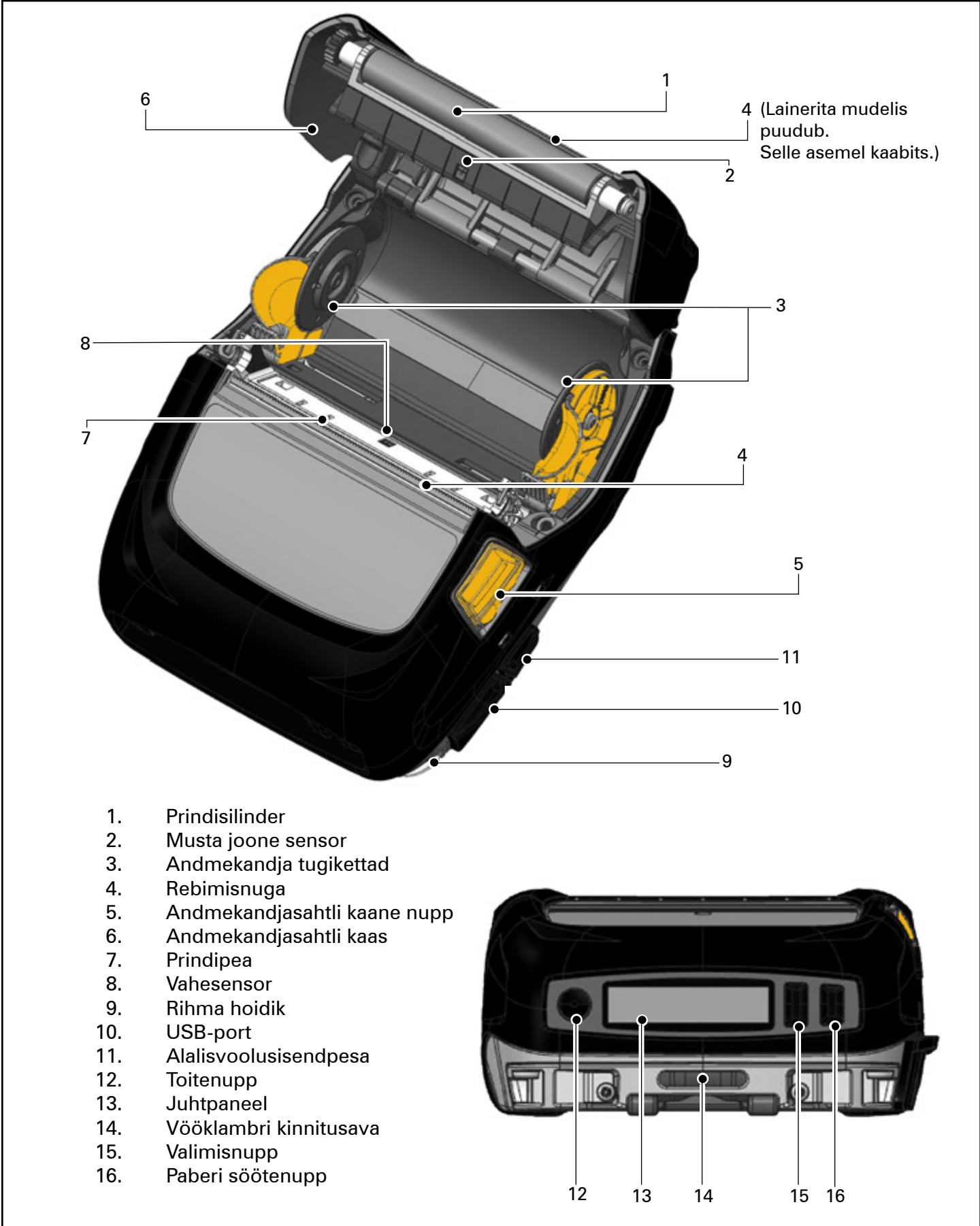
Serdid:



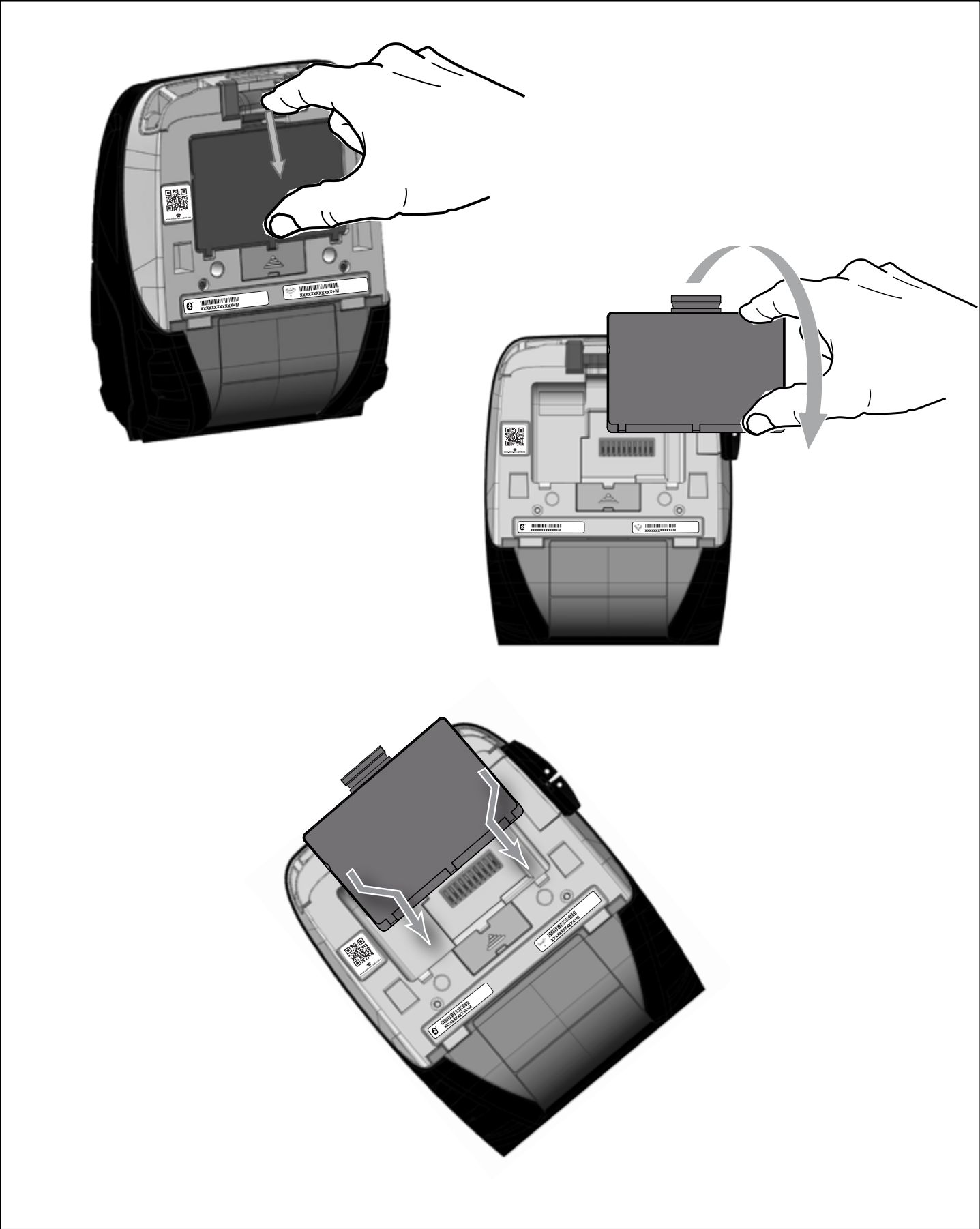
Karbis



Ülevaade






Aku eemaldamine ja paigaldamine



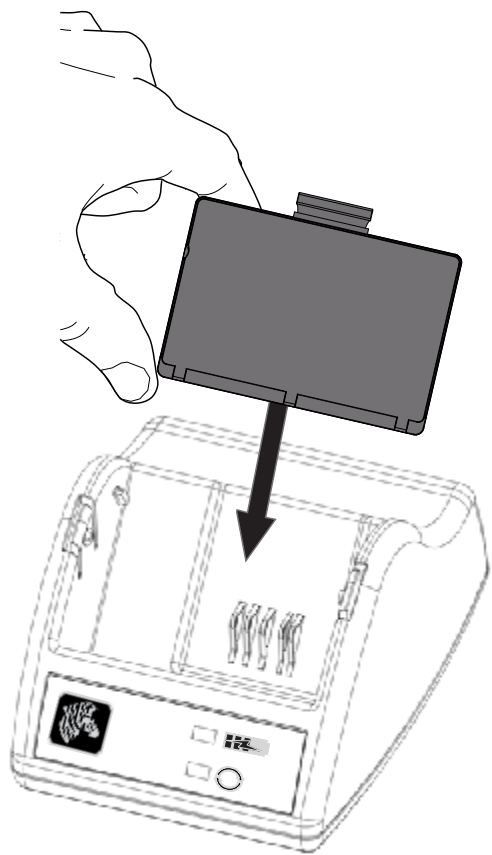
Nutiaku laadimine

**UCLI72-4 Quad Charger (AC18177-5)**

The illustration shows the UCLI72-4 Quad Charger with four slots. A battery is being inserted into the first slot. A power cable is connected to the back of the charger, and another cable is connected to a wall outlet. A power button is shown on the right side of the charger.

		
Põleb	Kustunud	Laeb
Põleb	Vilgub	80% laetud (võib kasutada)
Kustunud	Põleb	Täiesti laetud
Vilgub	Kustunud	Tõrge

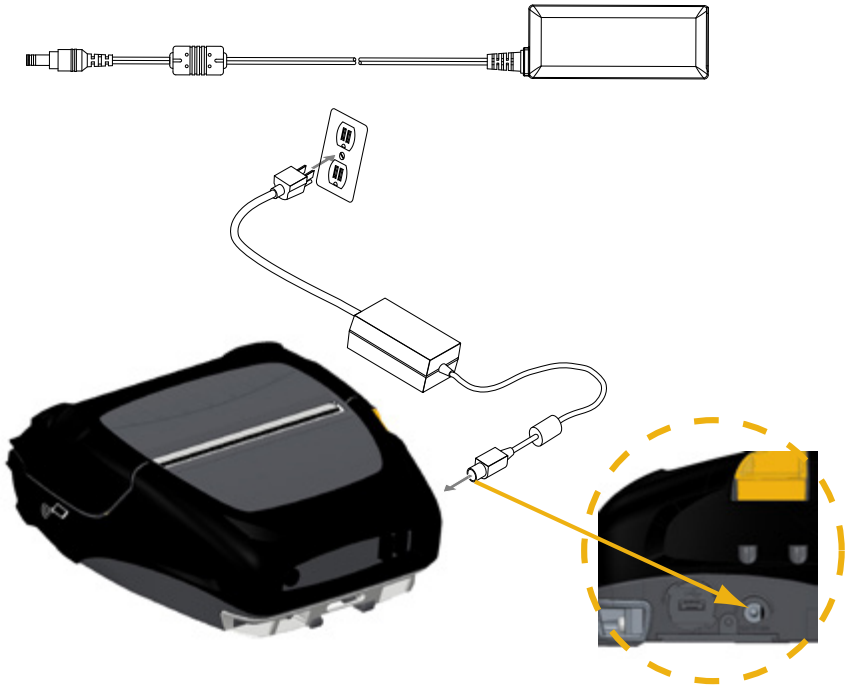
Ühe aku laadija Smart Charger-2 (SC2) (P1031365-063)



Laetus	Täiesti laetud	Laeb	Pole kohaldatav	Tõrge
Aku seisund	Hea	Mahutavus vähenenud	Kasulik tööiga möödunud	Kõlbmatu – tuleb välja vahetada

Kui SC2 toide on ühendatud, kuid akut pole, põleb aku oleku LED-tuli roheliselt.

Vahelduvvoolutoiteadapter (komplektis, osanumber P1031365-XXX)

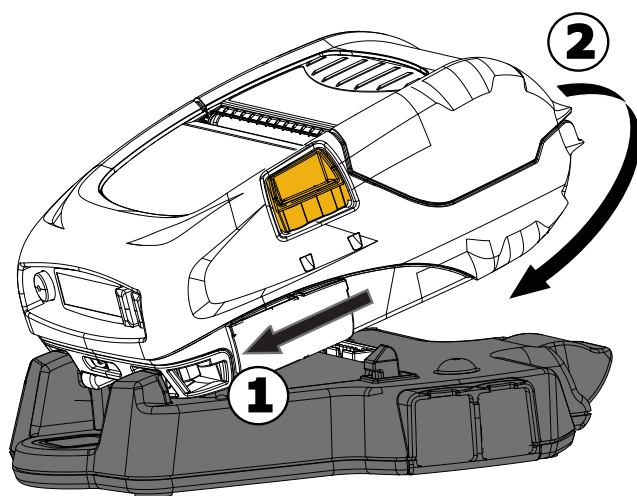
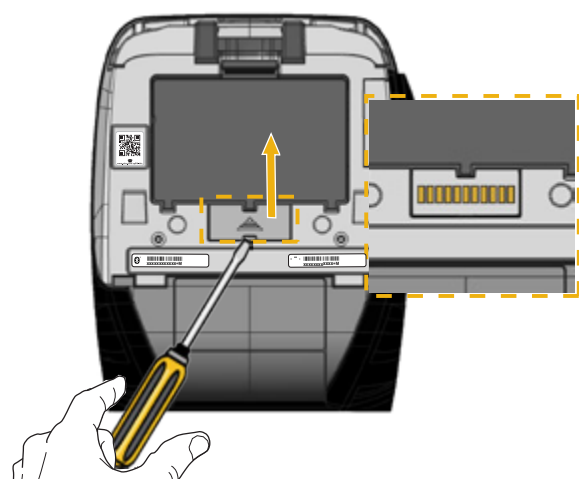


(Kummist luuk pole pildil)

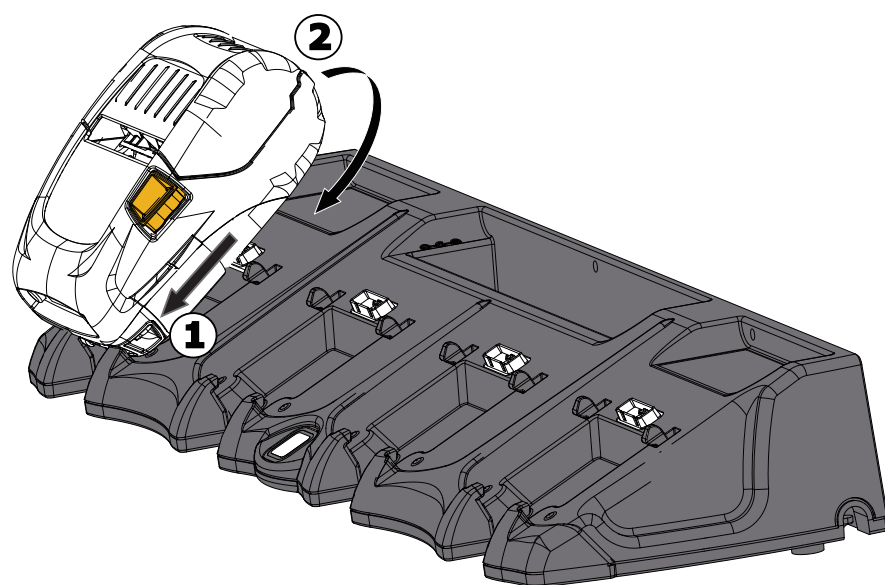
- Akud on müümise hetkel laadimata. Eemaldage akudelt kaitsepakend ning laadige akud enne esmakordset kasutust täiesti täis.
- Kuigi akut saab laadida ka printeri kasutamise ajal, tähendab see pikemat laadimisaega.



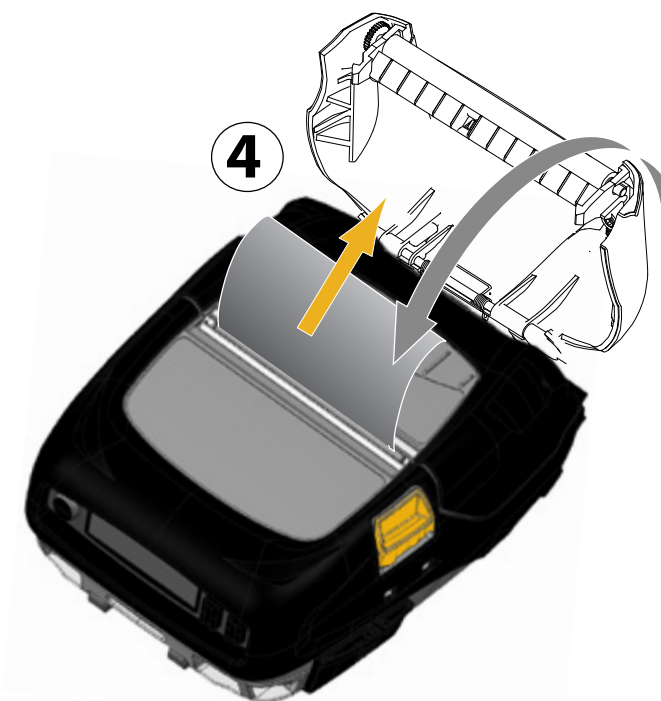
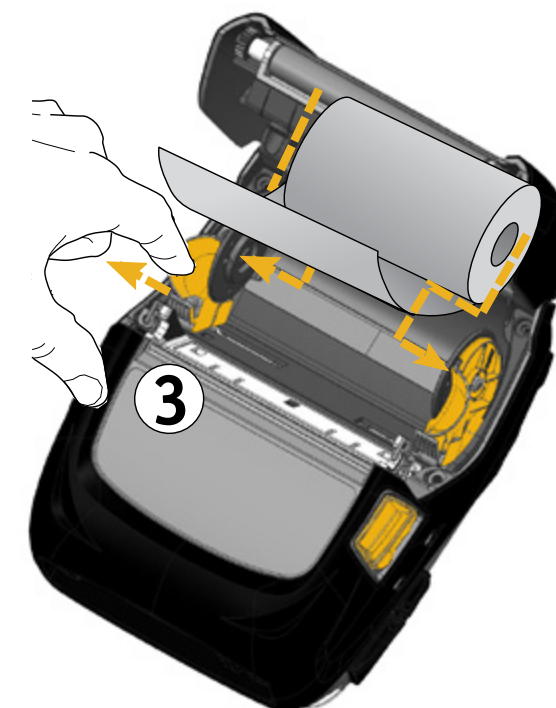
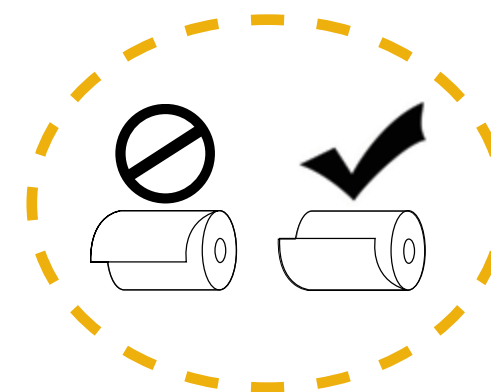
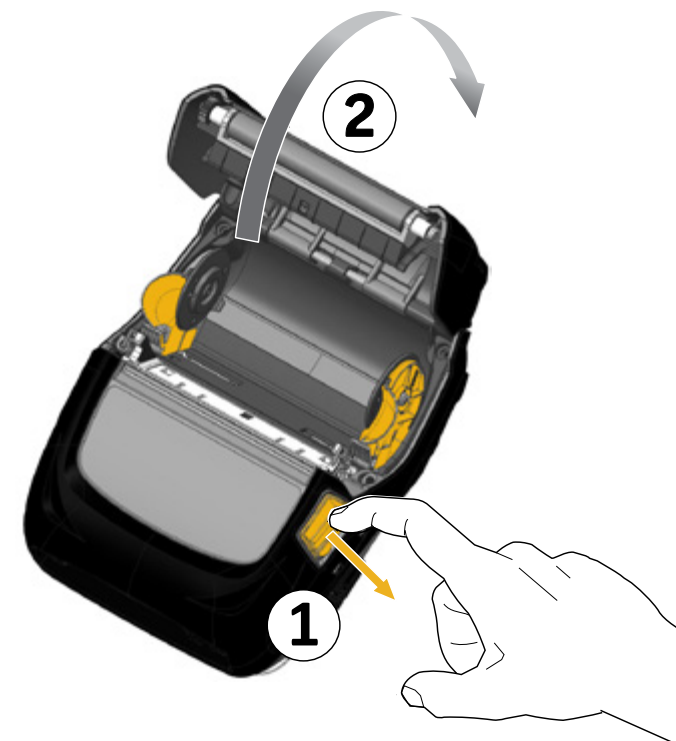
**Sõidukialus  
(P1063406-029)**



**Nelja sahtliga  
toitejaam  
(P1063406-027)**

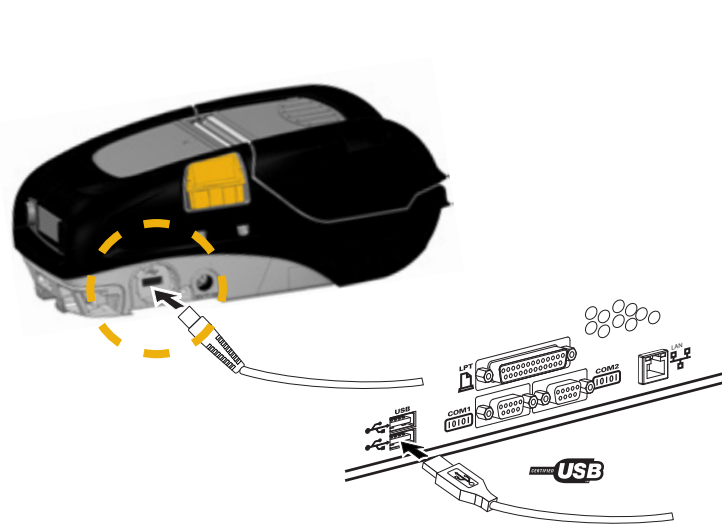


## Andmekandja laadimine (pildil ZQ510)

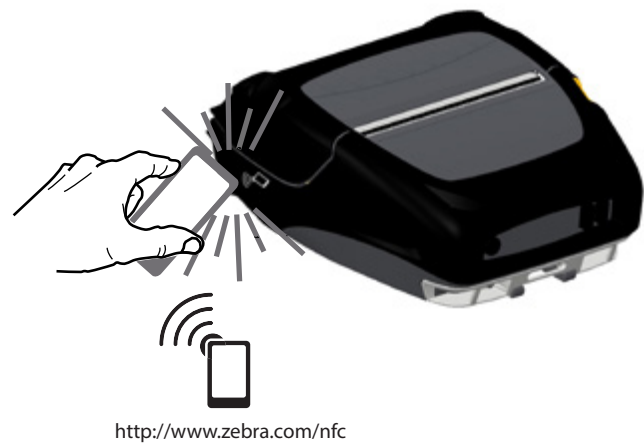


Printeri sidevõimalused

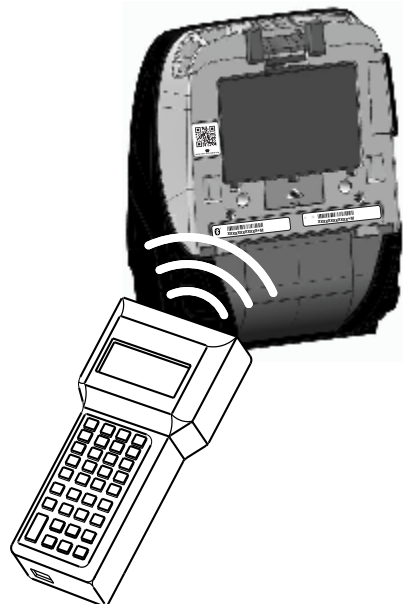
Arvuti kaudu



Bluetoothi (NFC) kaudu



BT/WLAN-i kaudu



Made for  
iPod iPhone iPad



Printeri juhtpaneel



Toide  
Roheline LED-tuli: aku laetud / kasutuses  
akuasendaja



Toide  
Püsiv kollane LED-tuli: laeb  
Vilkuv kollane LED-tuli: unerežiim



Toide  
Punane LED-tuli: aku tõrge



Bluetooth



WiFi-ühendus



WiFi-signaali tugevus



Tõrge



Andmed



Andmekandja



Kaas avatud



Aku



Akuasendaja

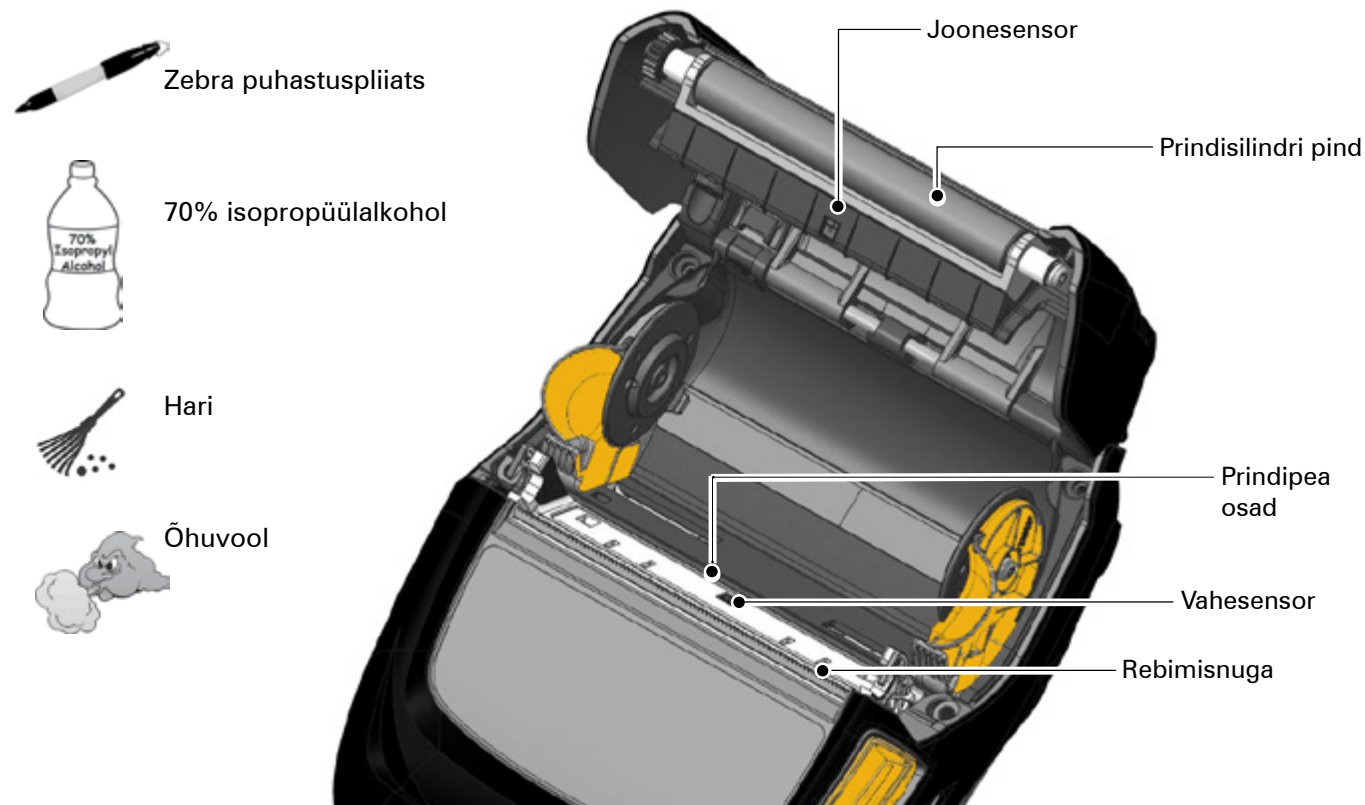


Valimisnupp



Andmekandja söötenupp

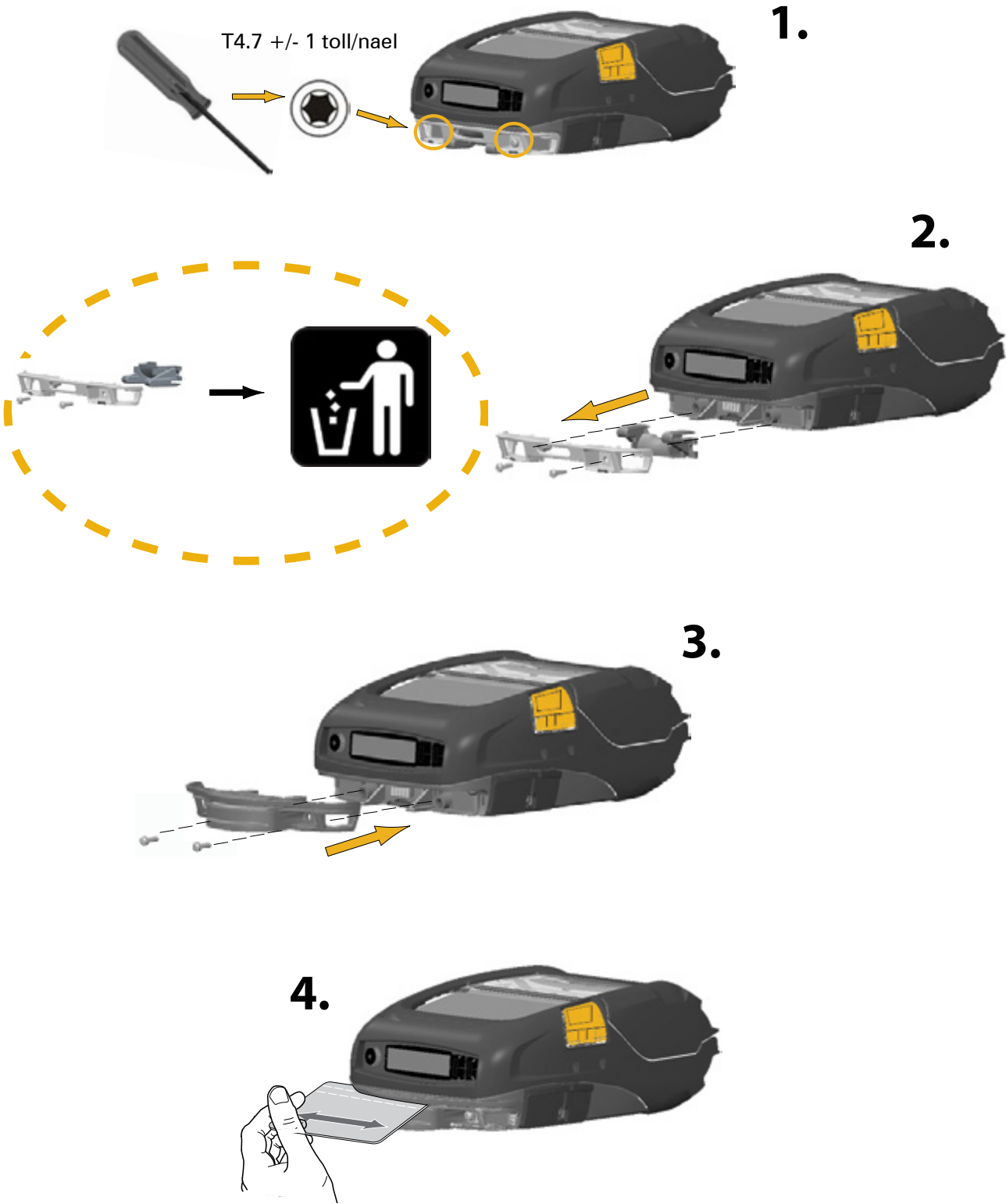
Printerite puhastamine



Osa	Puhastusviis	Intervall
Prindipea		Iga viienda andmekandjarulli järel (või vajaduse korral tihemini). Kui kasutate lainerita andmekandjat, tuleb puhastada iga andmekandjarulli järel.
Prindisilindri pind		Iga viienda andmekandjarulli järel (või vajaduse korral tihemini). Lainerita andmekandja vajab puhastamist iga rulli järel.
Kaabits (vaid lainerita mudelid)		Iga viienda andmekandjarulli järel (või vajaduse korral tihemini).
Rebimisnuga		Vajaduse korral.
Välispind		Vajaduse korral.
Sisemus		Vajaduse korral.
Lainerita prindisilindritega mudelite sisemus		Iga viienda andmekandjarulli järel (või vajaduse korral tihemini).

Tarvikud

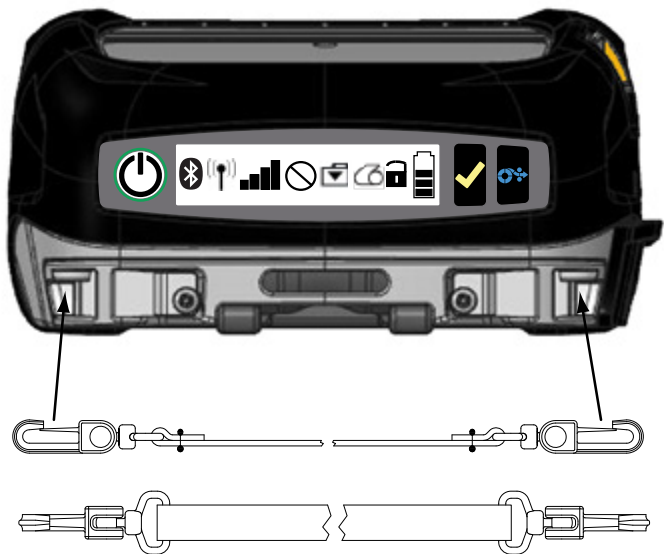
Magnetkaardilugeja



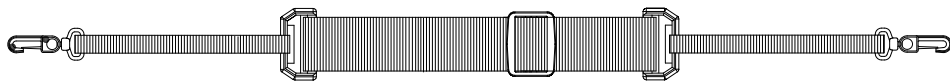


Tarvikud (jätkub)

Käepael (BT16899-1)



Õlapael (BT11132-1)

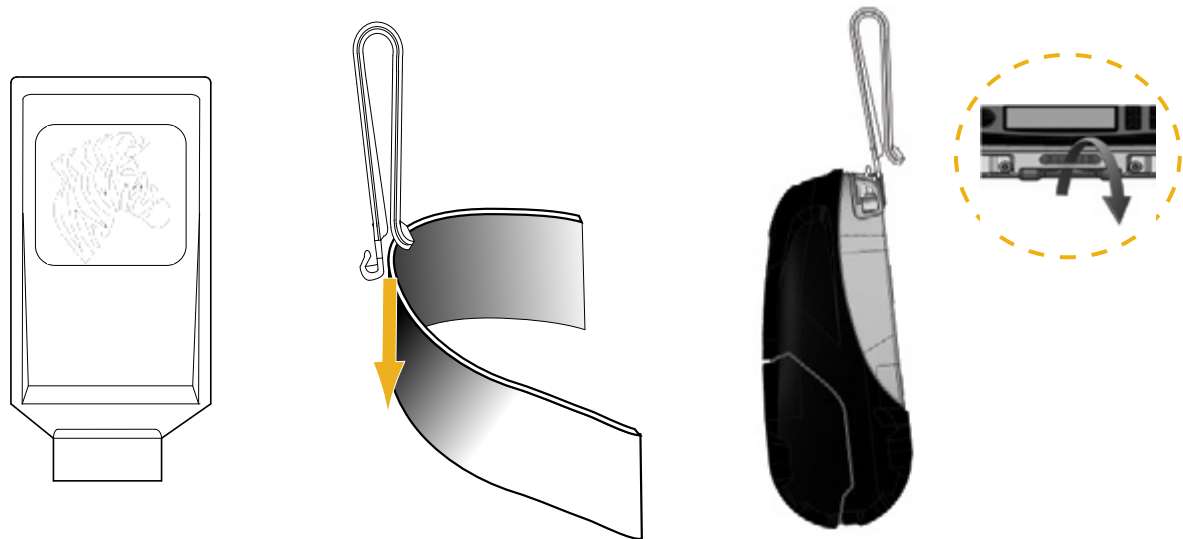


Pehme kott (P1063406-037/-038)



Tarvikud (jätkub)

Vööklamber



Täieliku tarvikute loendi leiате seeria ZQ500 kasutusjuhendist (osanumber P1070599-001), mis asub aadressil [www.zebra.com/manuals](http://www.zebra.com/manuals).



Printerite täielik ja ajakohane dokumentatsioon seeria ZQ500 kasutusjuhendina on saadaval aadressil [www.zebra.com/manuals](http://www.zebra.com/manuals).

## Tootetugi

Zebra Technologies Corporation  
475 Half Day Rd., Suite 500  
Lincolnshire, Illinois 60069 U.S.A.  
T: +1 847.634.6700  
T: +1 866.230.9494 (USA only)



Zebra Technologies Europe Limited  
Dukes Meadow  
Millboard Road  
Bourne End  
Buckinghamshire SL8 5XF, UK  
T: +44 (0) 1628 556000



Zebra Technologies Asia Pacific Pte. Ltd.  
Regional Sales Office-Asia/Pacific  
71 Robinson Road #05-02/03  
Singapore 068895  
T: +011/65 6858 0722



**Zebra Technologies Corporation**  
475 Half Day Road, Suite 500  
Lincolnshire, IL 60069 USA  
T: +1 847.634.6700 or +1 800.423.0442