



Seria **ZEBRA**[®] ZQ500[™]

Drukarki przenośne

Skrócony podręcznik

Spis treści

Zawartość pudełka	3
Przegląd	4
Wyjmowanie i wkładanie akumulatora	6
Ładowanie inteligentnego akumulatora	7
UCLI72-4 Quad Charger (AC18177-5)	7
Pojedyncza ładowarka akumulatorów Smart Charger-2 (SC2) (P1031365-063)	8
Zasilacz AC (stanowi część zestawu, nr części P1031365-XXX)	9
Podstawka samochodowa (P1063406-029)	10
4-wnękowa stacja ładowania (P1063406-027)	10
Ładowanie nośnika (na ilustracji pokazano model ZQ510)	11
Sposoby komunikacji z drukarką	12
Za pośrednictwem komputera	12
Za pośrednictwem Bluetooth (NFC)	12
Za pośrednictwem BT/WLAN	12
Elementy sterowania drukarką	13
Czyszczenie drukarek	14
Akcesoria	15
Czytnik kart magnetycznych	15
Akcesoria, cd.	16
Pasek na rękę (BT16899-1)	16
Pasek na ramię (BT11132-1)	16
Miękkie etui (P1063406-037/-038)	16
Akcesoria, cd.	17
Zatrząsk do paska	17
Pomoc techniczna dotycząca produktu	18



Należy zawsze zapoznać się z arkuszem danych zawierającym ważne informacje dotyczące bezpieczeństwa oraz z Biuletynem technicznym, dostarczany z każdym pakietem akumulatora. Te dokumenty zawierają procedury, których celem jest zapewnienie maksymalnej niezawodności i bezpieczeństwa podczas korzystania z drukarki.



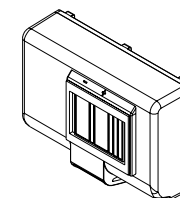
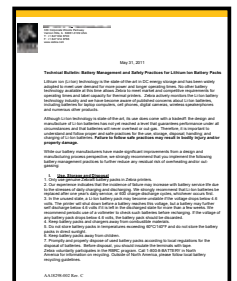
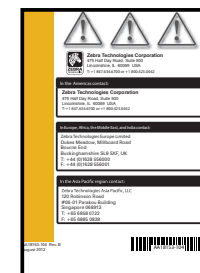
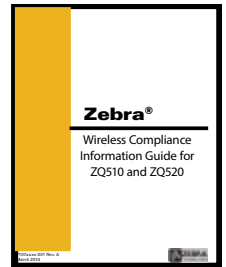
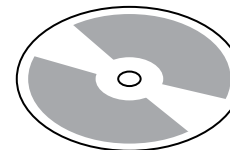
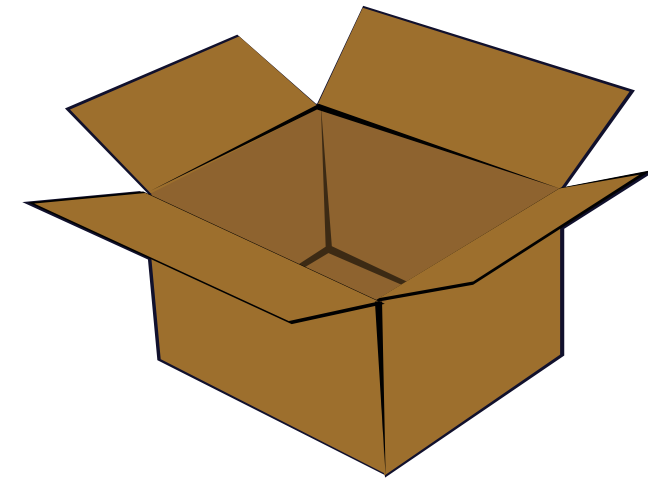
Działa z:



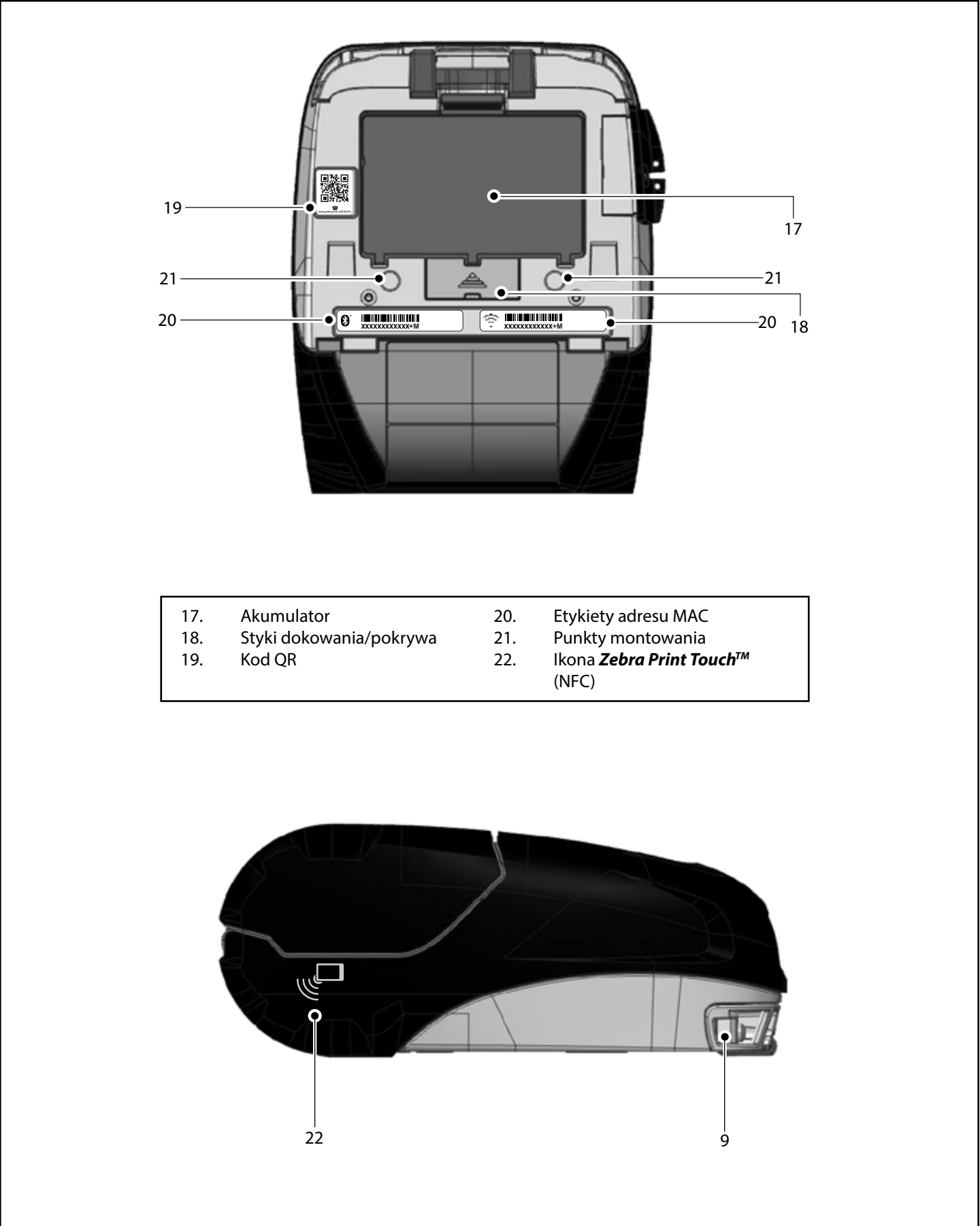
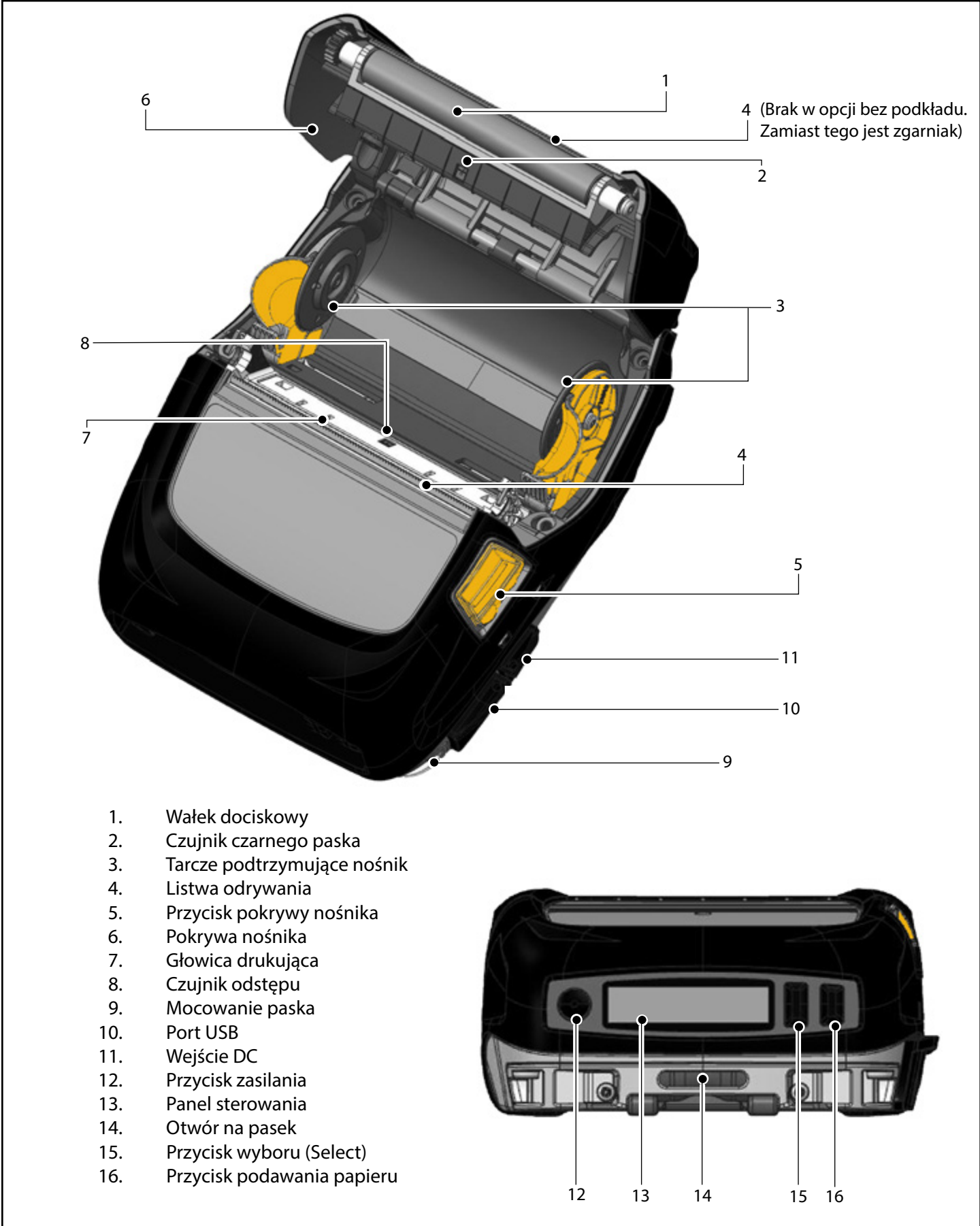
Certyfikat:



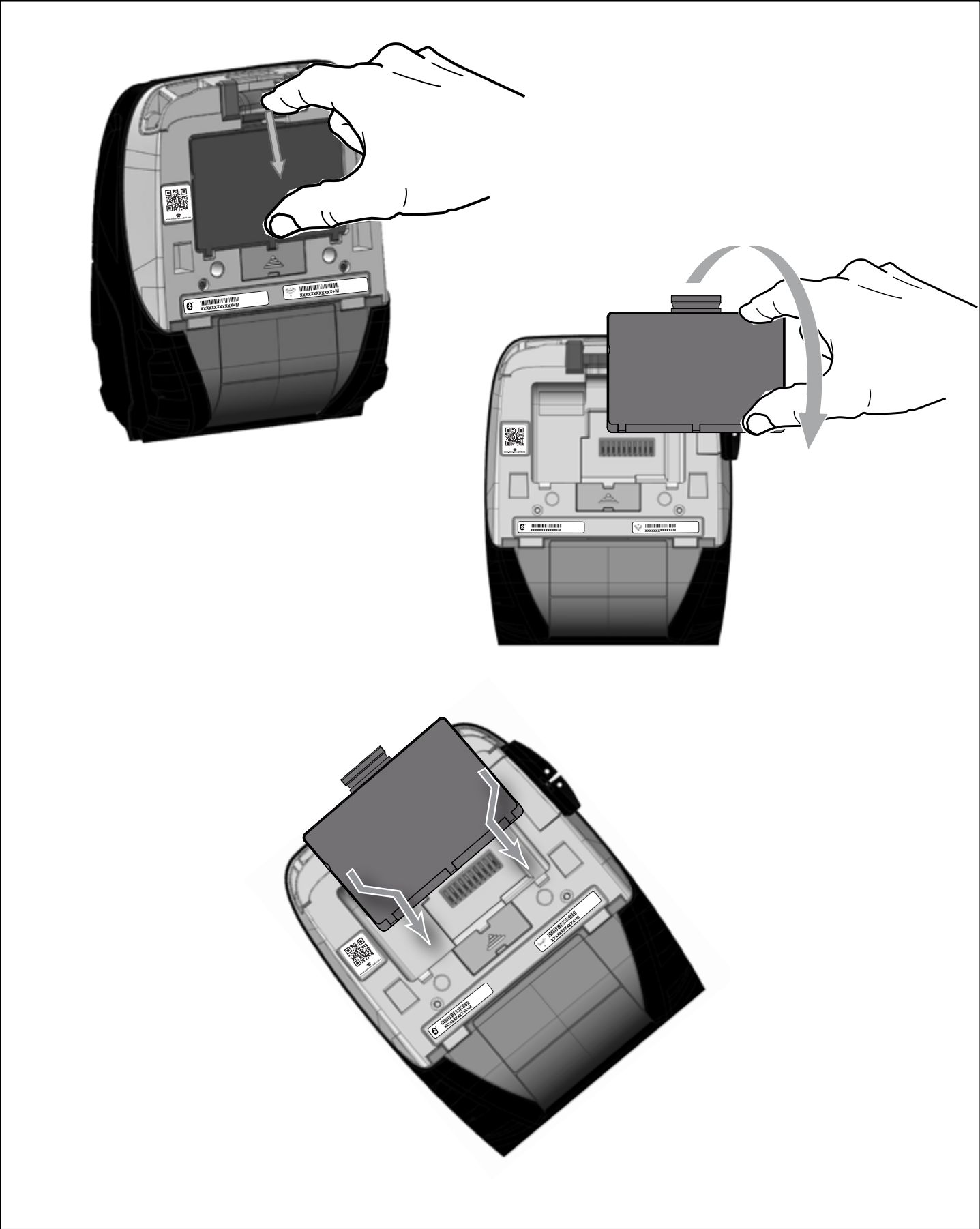
Zawartość pudełka



Przegląd






Wyjmowanie i wkładanie akumulatora

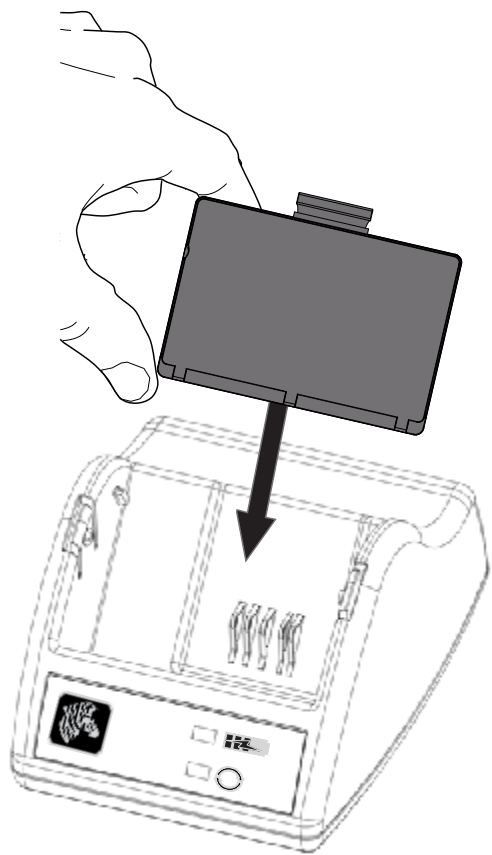


Ładowanie inteligentnego akumulatora

UCLI72-4 Quad Charger (AC18177-5)

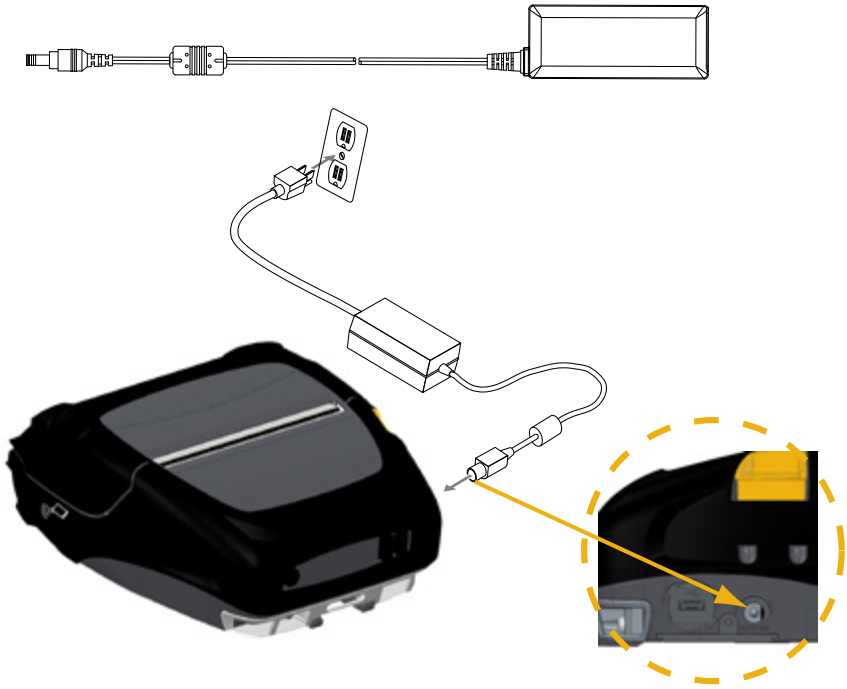
The diagram shows the UCLI72-4 Quad Charger, a device with four charging slots. It includes a power cord, a power switch, and a power button. A table below the diagram explains the meaning of the LED indicators on the charger.

		
Włączona	Wyłączona	Ładowanie
Włączona	Migająca	Naładowany w 80% (można używać)
Wyłączona	Włączona	Całkowicie naładowany
Migająca	Wyłączona	Usterka



Stan ładowania 	W pełni naładowany	Ładowanie	ND.	Usterka
Stan techniczny akumulatora 	Dobry	Ograniczona pojemność	Koniec okresu eksploatacji	Nie nadaje się do użytku - wymienić akumulator

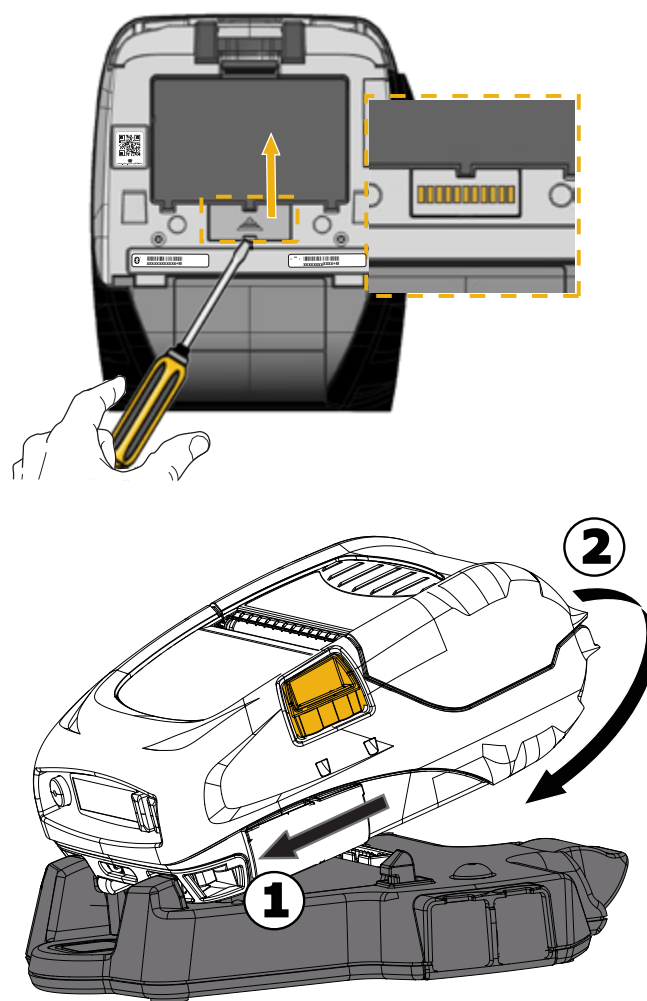
Gdy SC2 jest podłączona, ale akumulator nie jest włożony, kontrolka LED stanu ładowania będzie się świeciła na zielono.



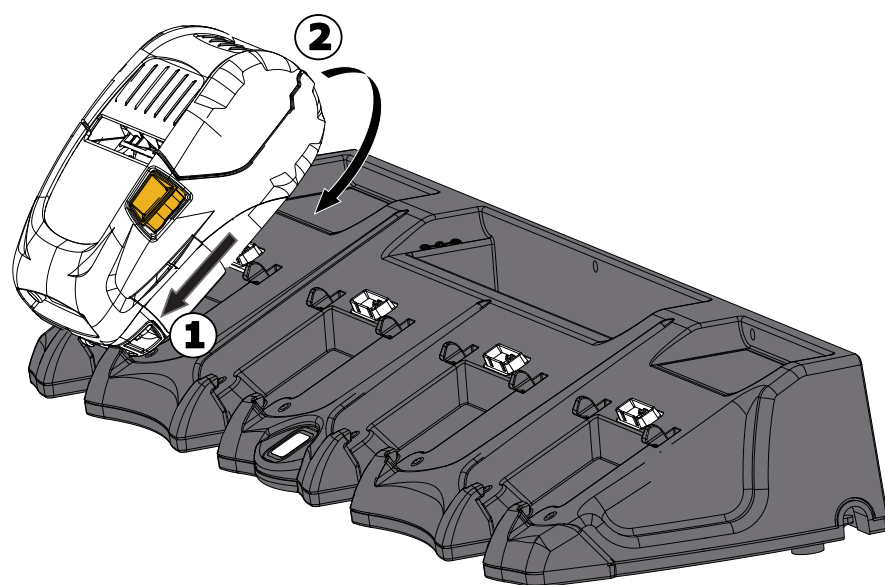
(Gumowa klapka nie jest pokazana)

- Akumulatory są dostarczane w stanie nienaładowanym. Przed pierwszym użyciem należy wyjąć akumulatory z opakowania ochronnego i całkowicie je naładować.**
- Można ładować akumulator w trakcie korzystania z drukarki, ale w takim przypadku czas ładowania będzie dłuższy.**

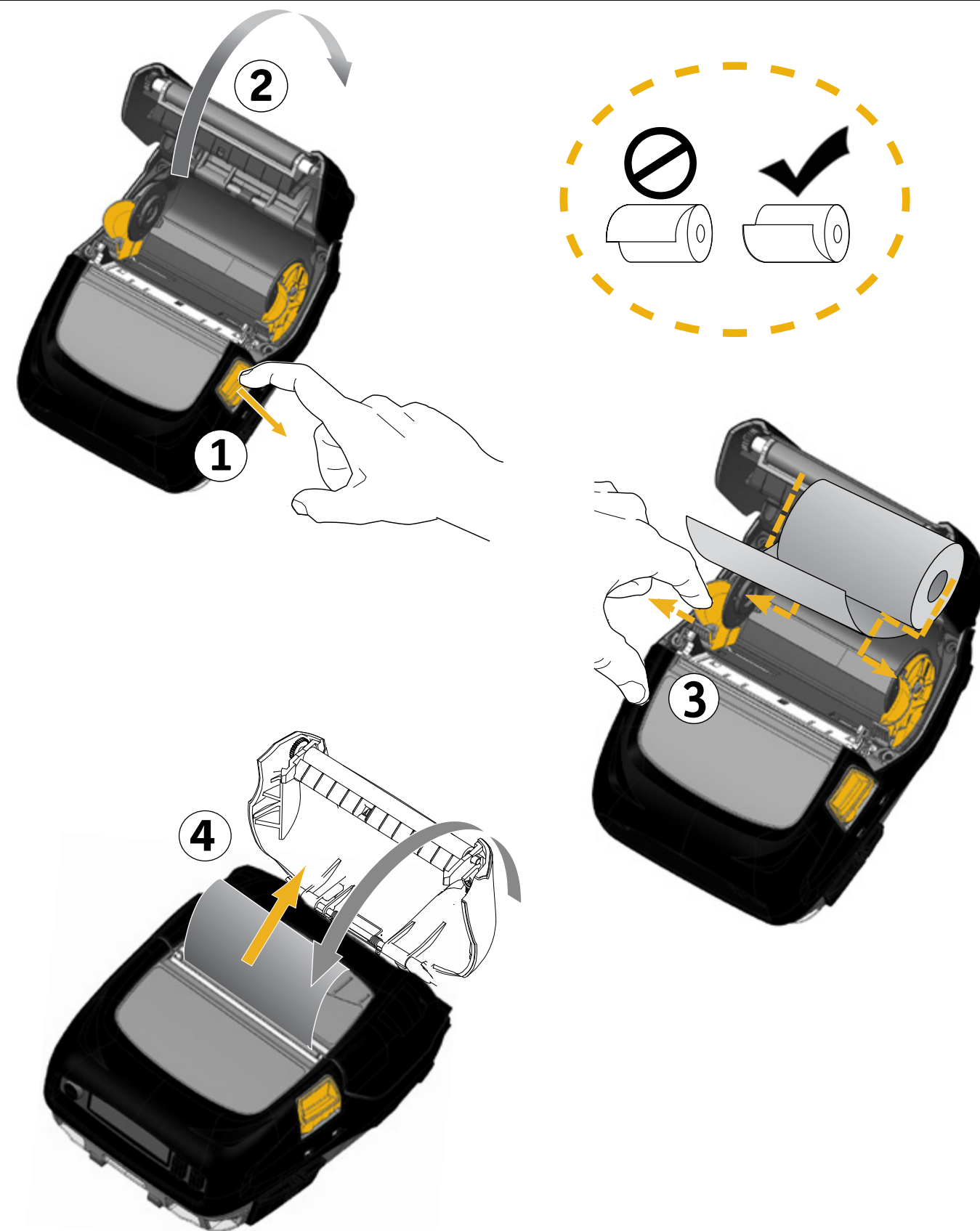
**Podstawka samochodowa
(P1063406-029)**



**4-wnękowa stacja ładowania
(P1063406-027)**

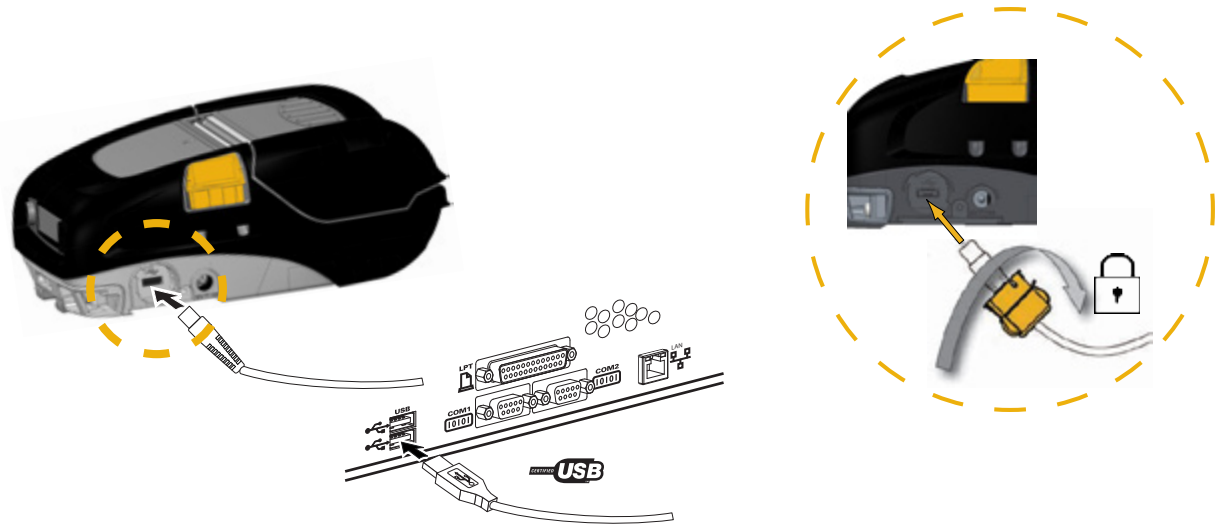


Ładowanie nośnika (na ilustracji pokazano model ZQ510)



Sposoby komunikacji z drukarką

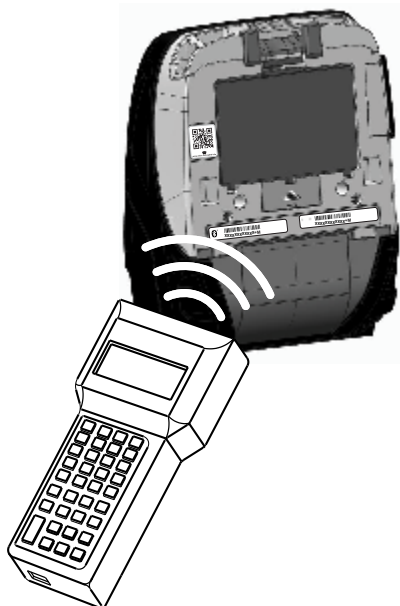
Za pośrednictwem komputera



Za pośrednictwem Bluetooth (NFC)



Za pośrednictwem BT/WLAN



Made for
iPod iPhone iPad

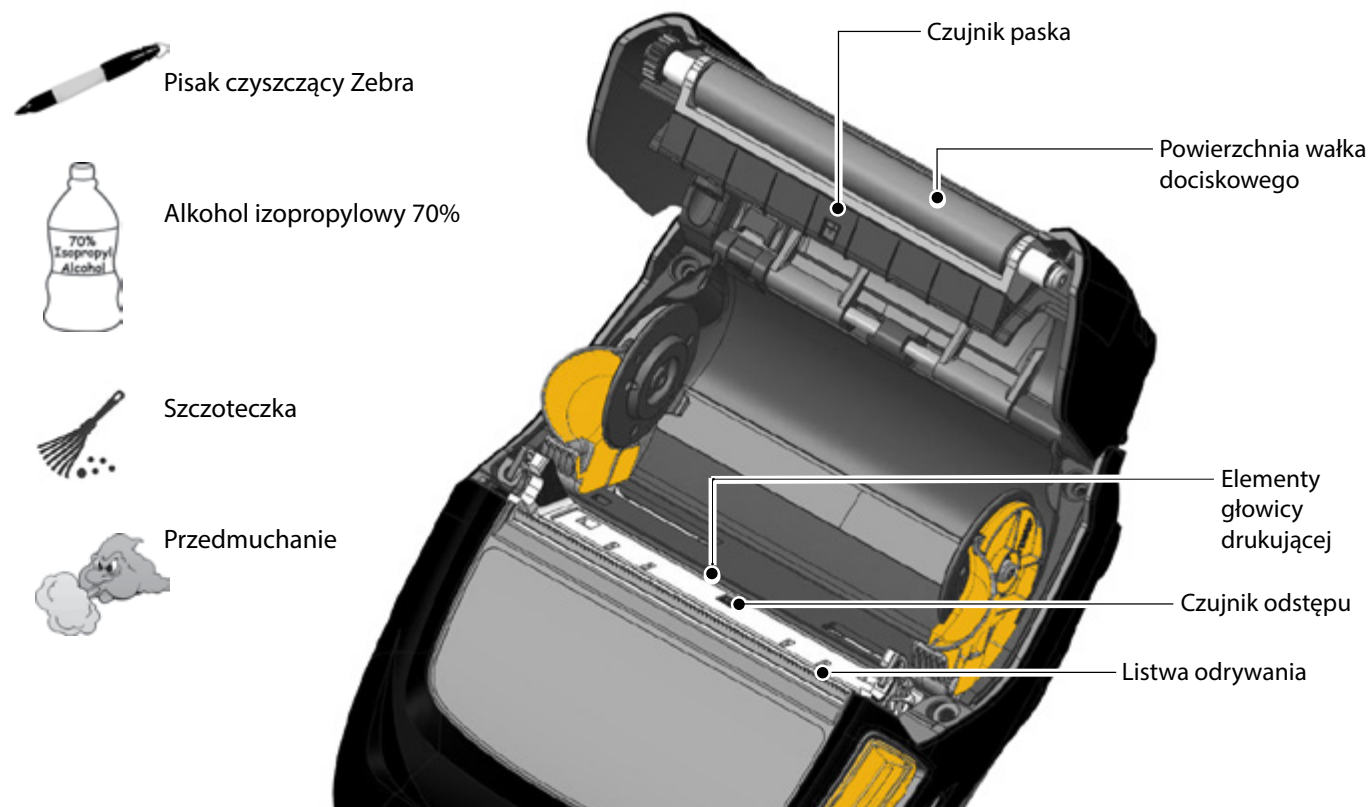


Elementy sterowania drukarką



- | | | | |
|--|--|--|------------------------|
| | Zasilanie
Zielona LED: Akumulator naładowany/
Włożono eliminator akumulatora | | Dane |
| | Zasilanie
Żółta LED, światło ciągle: Ładowanie
Żółta LED, światło migające: Tryb gotowości | | Nośnik |
| | Zasilanie
Czerwona LED: Usterka akumulatora | | Pokrywa otwarta |
| | Bluetooth | | Akumulator |
| | Połączenie WiFi | | Eliminator akumulatora |
| | Moc sygnału WiFi | | Wybierz |
| | Błąd | | Podawanie nośnika |

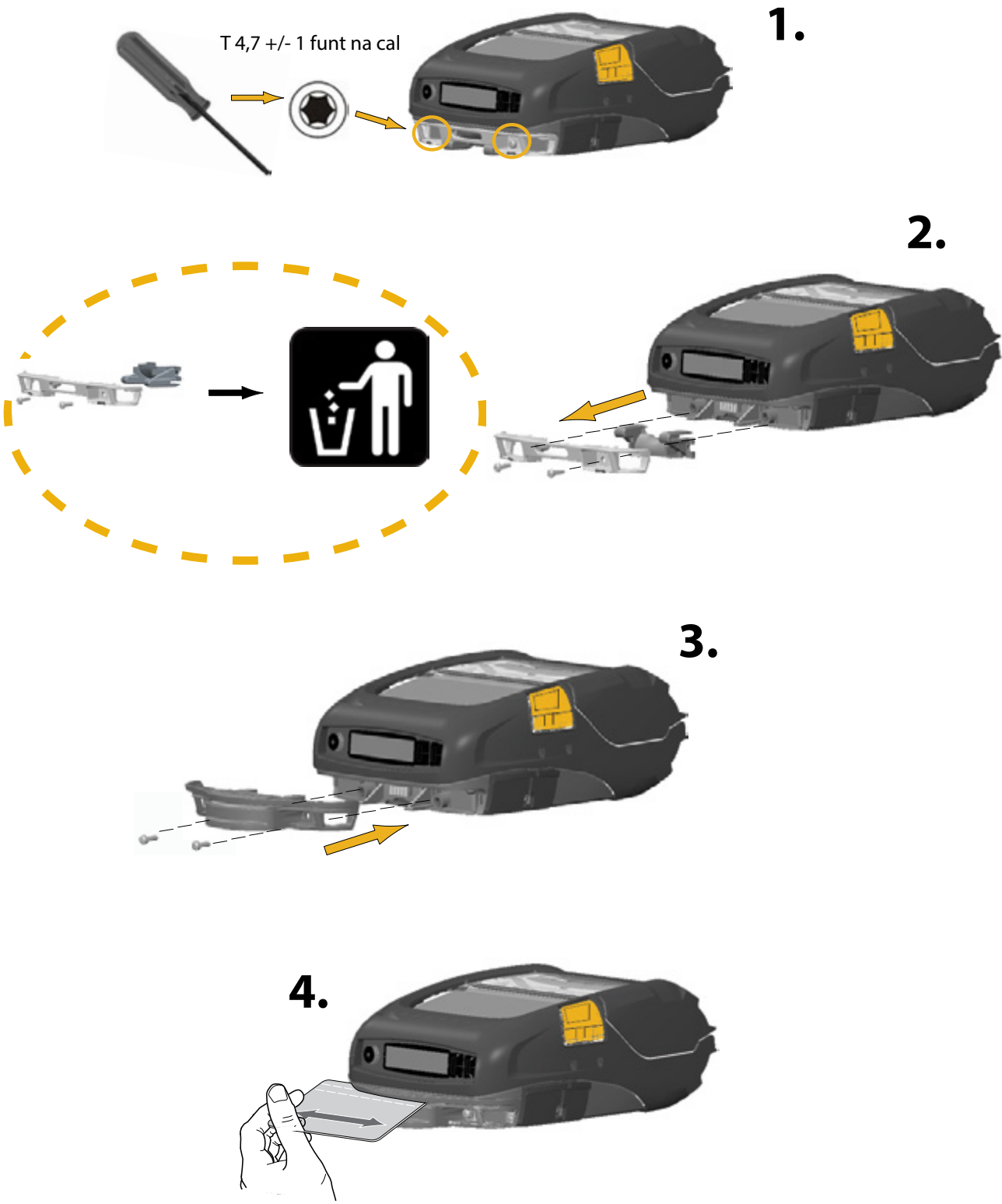
Czyszczenie drukarek



Miejsce	Metoda czyszczenia	Interwał
Głowica drukująca		Co pięć rolek nośnika (w razie potrzeby częściej). W przypadku nośnika bez podkładu należy czyścić po każdej rolce nośnika.
Powierzchnia wałka dociskowego		Co pięć rolek nośnika (w razie potrzeby częściej); nośnik bez podkładu wymaga częstszego czyszczenia, tj. po każdej rolce.
Zgarniak (Tylko modele bez podkładu)		Co pięć rolek nośnika (w razie potrzeby częściej)
Listwa odrywania		W razie potrzeby
Od zewnątrz		W razie potrzeby
Od wewnątrz		W razie potrzeby
Wnętrze modeli z wałkami dociskowymi bez podłoża		Co pięć rolek nośnika (w razie potrzeby częściej)

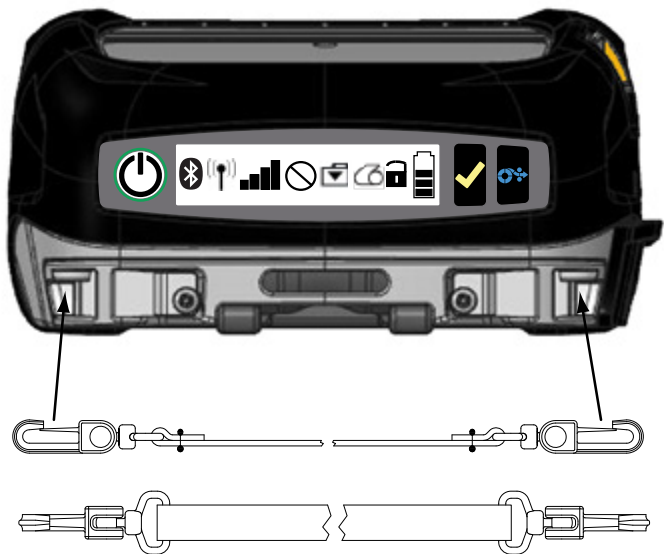
Akcesoria

Czytnik kart magnetycznych

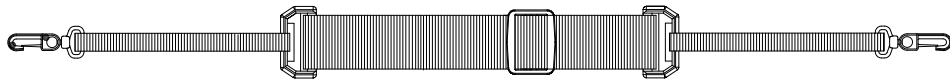


Akcesoria, cd.

Pasek na rękę (BT16899-1)



Pasek na ramię (BT11132-1)

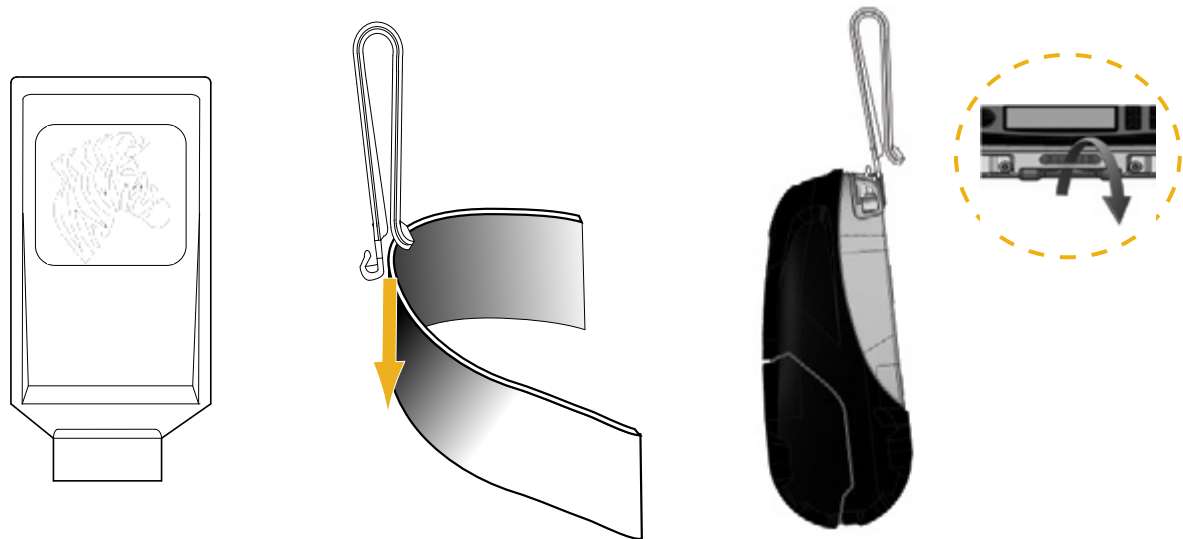


Miękkie etui (P1063406-037/-038)



Akcesoria, cd.

Zatrzask do paska



Pełna lista akcesoriów znajduje się w Podręczniku użytkownika serii ZQ500 (nr części P1070599-001) na stronie www.zebra.com/manuals.



Pełna i aktualna dokumentacja drukarek jest dostępna w Podręczniku użytkownika serii ZQ500, który znajduje się pod następującym adresem: www.zebra.com/manuals.

Pomoc techniczna dotycząca produktu

Zebra Technologies Corporation
475 Half Day Rd., Suite 500
Lincolnshire, Illinois 60069 USA
Tel.: +1 847.634.6700
Tel.: +1 866.230.9494 (tylko w USA)



Zebra Technologies Europe Limited
Dukes Meadow
Millboard Road
Bourne End
Buckinghamshire, SL8 5XF, Wielka Brytania
Tel.: +44 (0) 1628 556000



Zebra Technologies Asia Pacific Pte. Ltd.
Regionalne biuro sprzedaży na obszar Azji i Pacyfiku
71 Robinson Road #05-02/03
Singapur 068895
Tel.: +011/65 6858 0722



Zebra Technologies Corporation
475 Half Day Road, Suite 500
Lincolnshire, IL 60069 Stany Zjednoczone
Tel.: +1 847.634.6700 lub +1 800.423.0422