



# Мобільні принтери **ZEBRA®** серії ZQ500™

## Короткий посібник



Зміст

Комплектація ..... 3

Огляд ..... 4

Виймання та встановлення батареї ..... 6

Заряджання інтелектуальної батареї ..... 7

    UCL172-4 Quad Charger (AC18177-5) ..... 7

    Зарядний пристрій Smart Charger-2 (SC2) для однієї батареї (P1031365-063) ..... 8

    Адаптер живлення змінного струму (постачається в комплекті № P1031365-XXX) ..... 9

    Док-станція для автомобіля (P1063406-029) ..... 10

    Енергоустановка з 4 відсіками (P1063406-027) ..... 10

Завантаження носія (показано ZQ510) ..... 11

Обмін даними з принтером ..... 12

    Через комп'ютер ..... 12

    Через Bluetooth (NFC)..... 12

    Через BT/WLAN ..... 12

Елементи керування принтером ..... 13

Очищення принтерів..... 14

Приладдя ..... 15

    Засіб зчитування магнітних карток..... 15

Приладдя (продовження) ..... 16

    Наручний ремінь (BT16899-1) ..... 16

    Наплічний ремінь (BT11132-1) ..... 16

    М'який чохол (P1063406-037/-038) ..... 16

Приладдя (продовження) ..... 17

    Затискач для ремня..... 17

Підтримка продукту..... 18

**!** *Обов'язково ознайомтеся з аркушем даних «Важлива інформація з техніки безпеки», що додається до кожного принтера, та технічним бюлетенем, що додається до кожного батарейного блоку. У цих документах докладно описані процедури, які забезпечують максимальну надійність і безпеку під час користування принтером.*

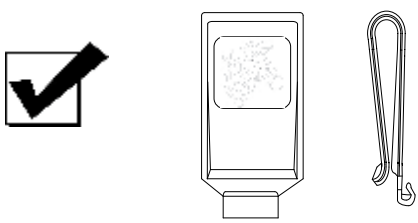
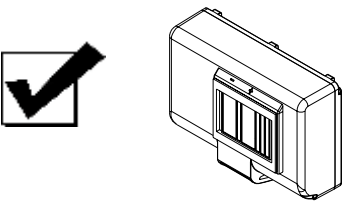
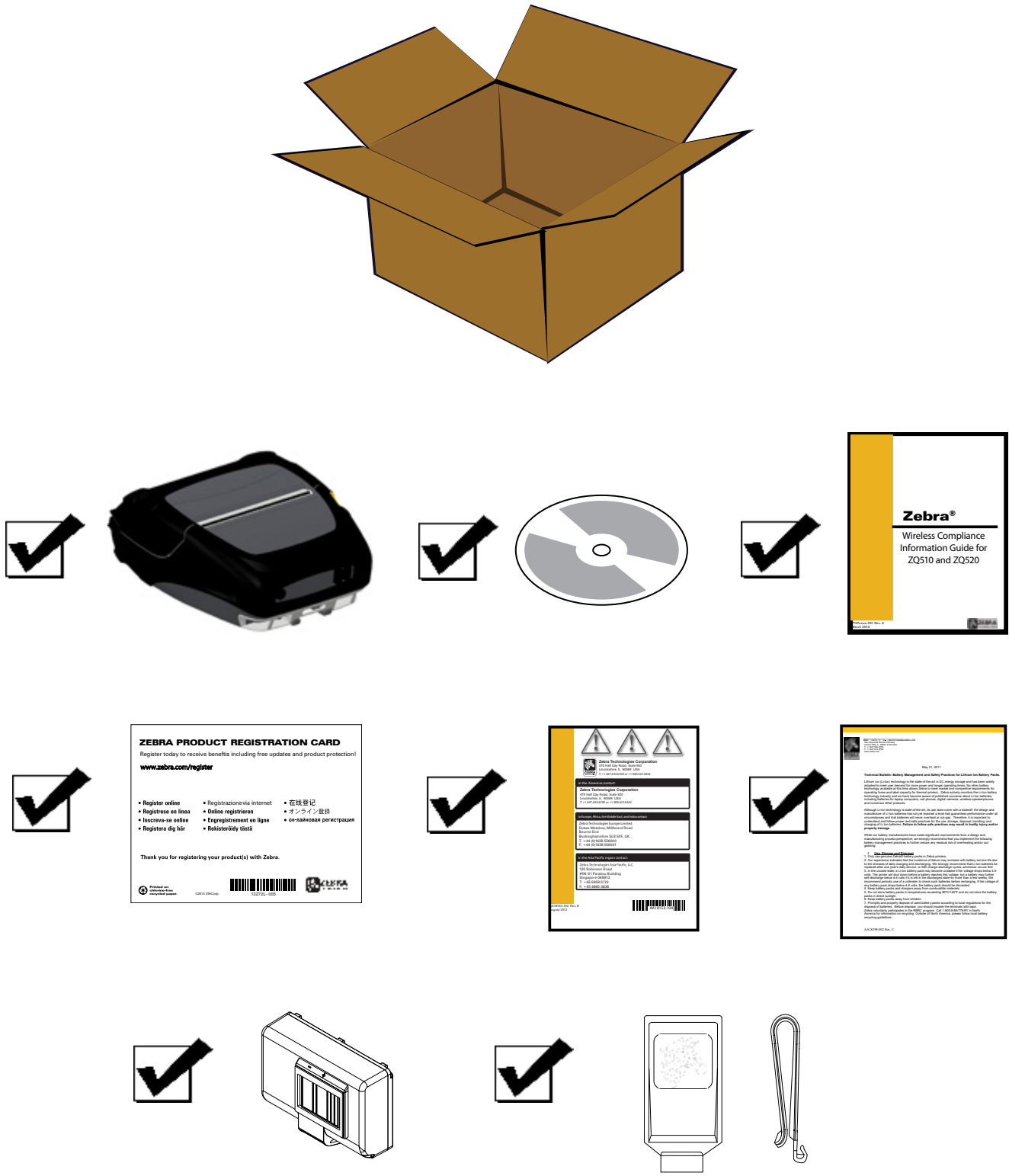
**📢** *Сумісність із пристроями та операційними системами:*



**📢** *Сертифіковано:*

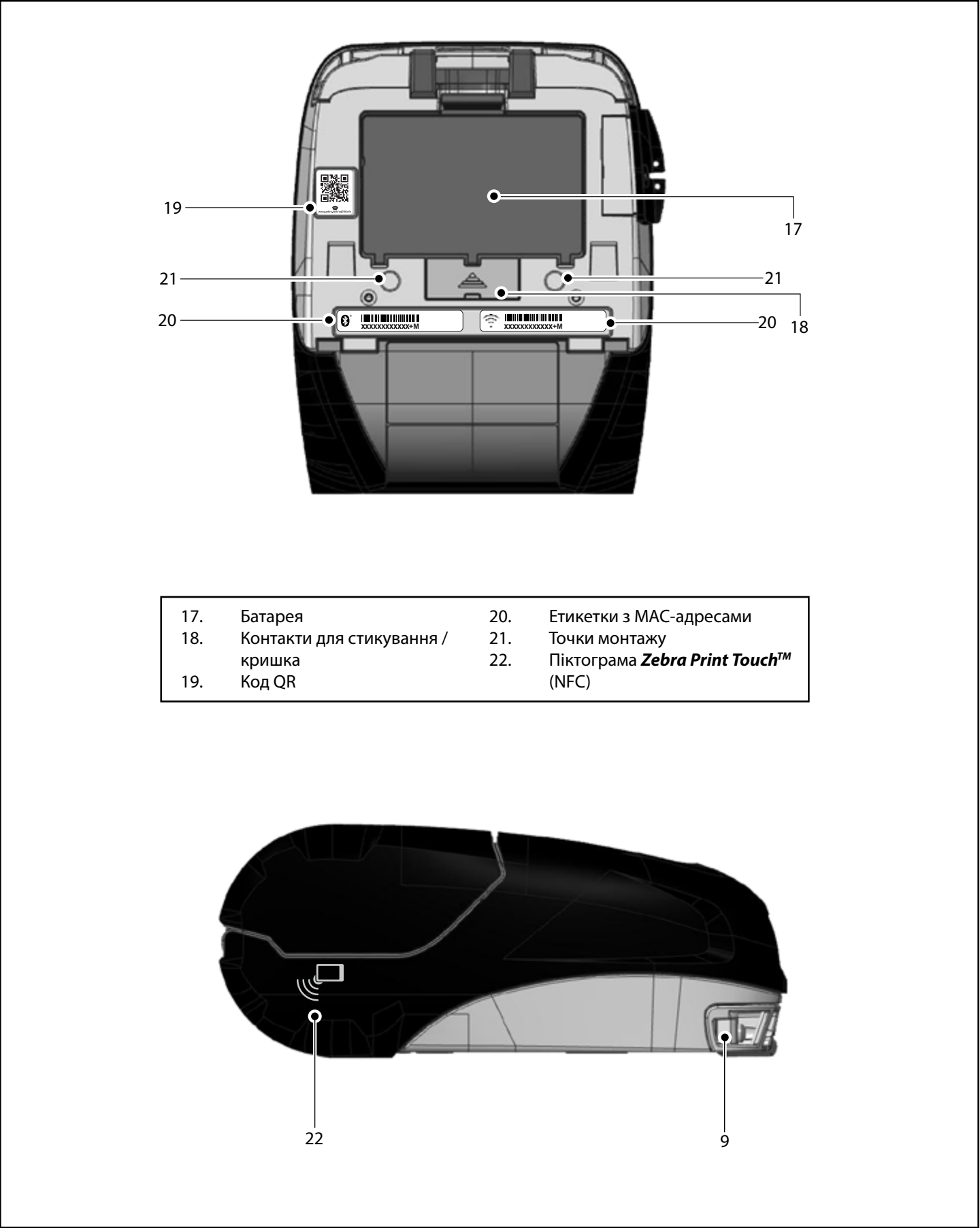
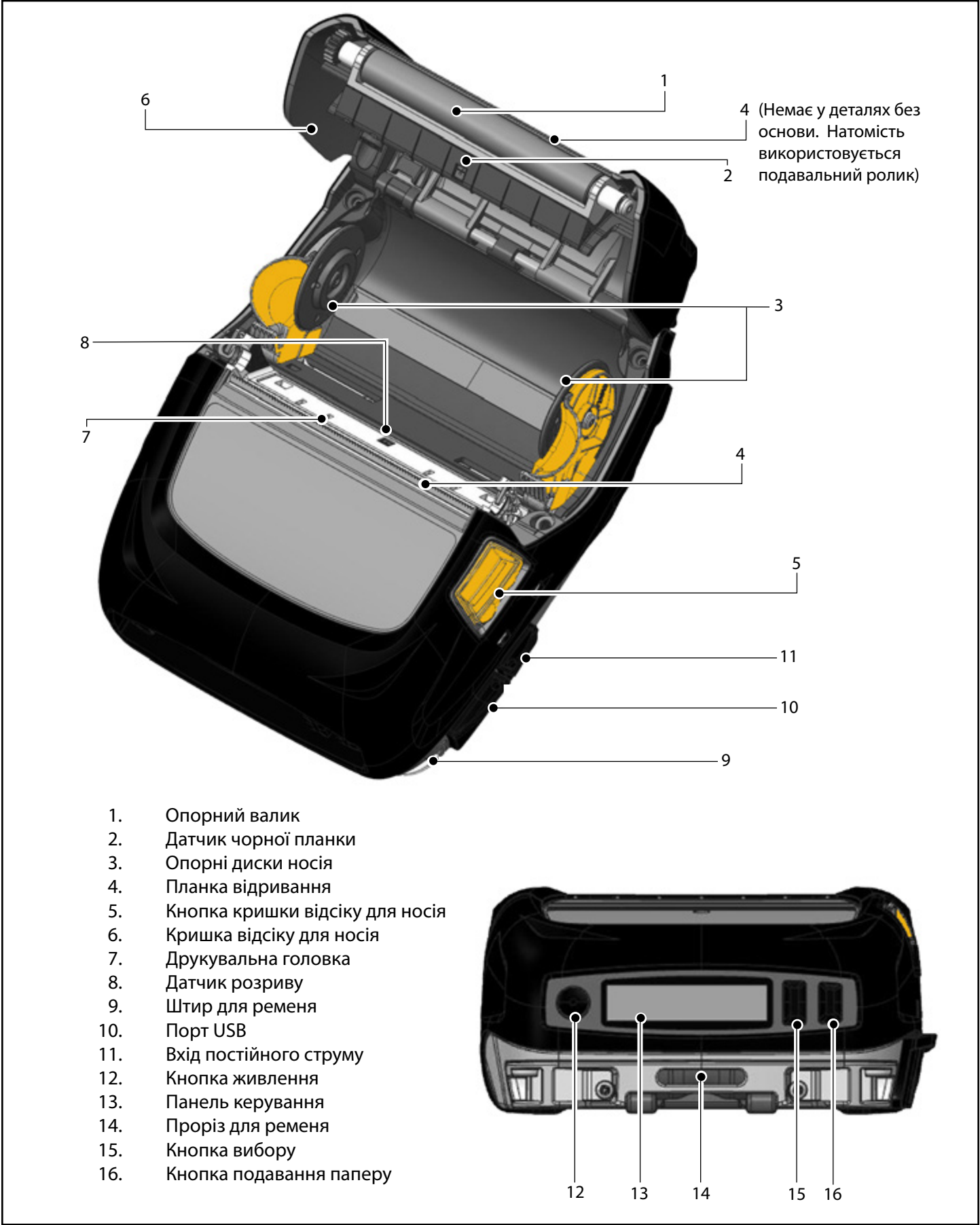


Комплектація



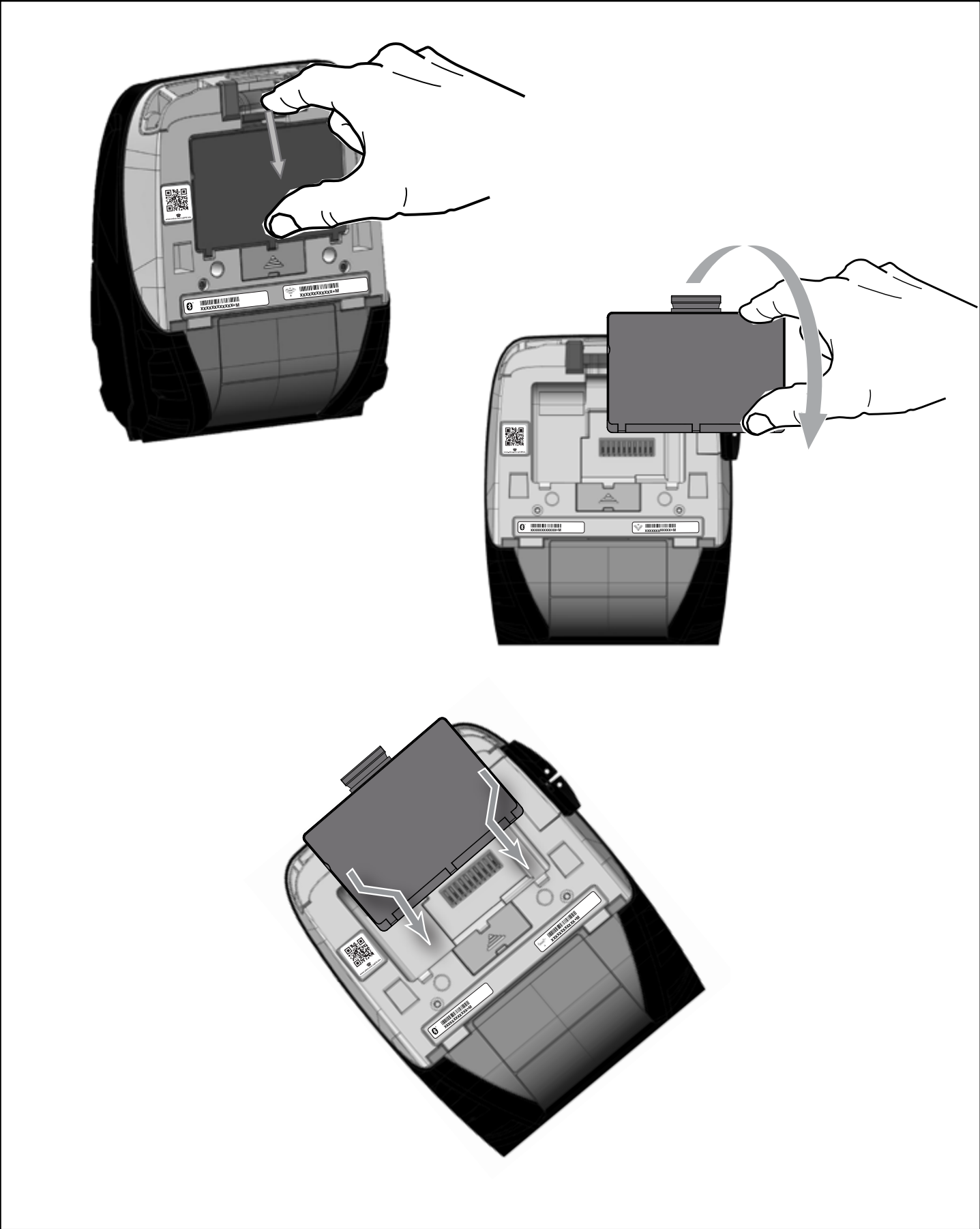


Огляд





Виймання та встановлення батареї



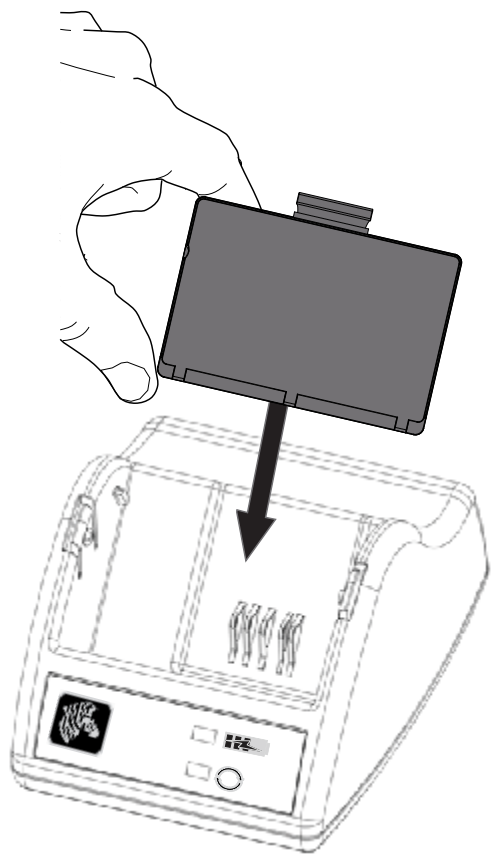
Заряджання інтелектуальної батареї

UCLI72-4 Quad Charger (AC18177-5)

The diagram shows the UCLI72-4 Quad Charger with four charging slots. A power cord is connected to the back of the unit. An arrow points to a battery being inserted into the first slot. Below the diagram is a table explaining the status of the battery based on the color of the indicator light.

Світиться	Не світиться	Заряджання
Світиться	Блимає	Заряджено на 80 % (можна користуватися)
Не світиться	Світиться	Заряджено повністю
Блимає	Не світиться	Збій

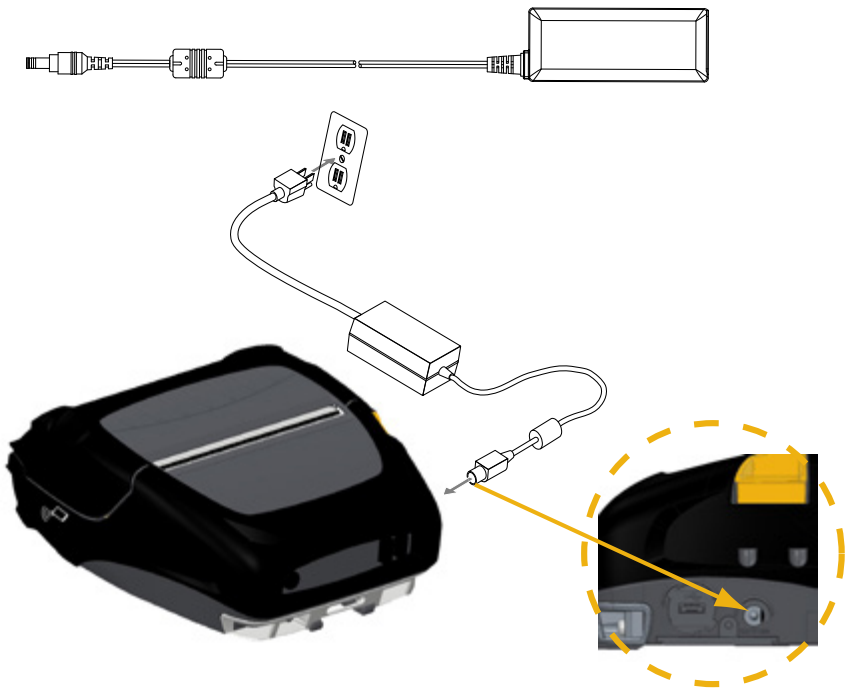




				
Стан заряджання 	Заряджено повністю	Заряджання	—	Збій
Ресурс батареї 	Норма	Ємність зменшена	Термін користування вийшов	Користуватися не можна, замініть батарею



Коли підключено SC2, а батарею не вставлено, світлодіодний індикатор стану заряджання світиться зеленим.



(Гумові дверцята не показані)



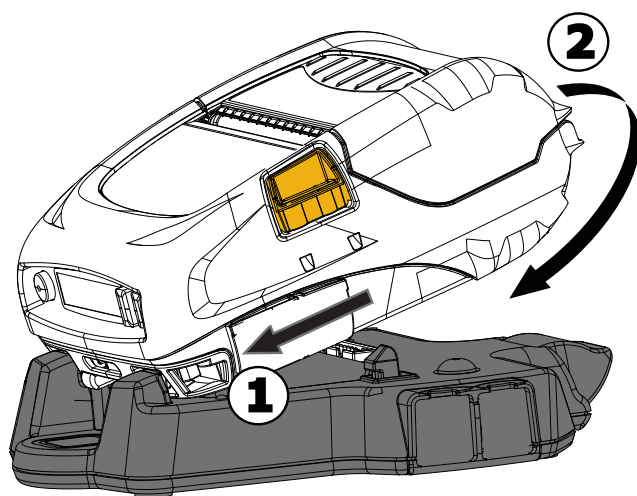
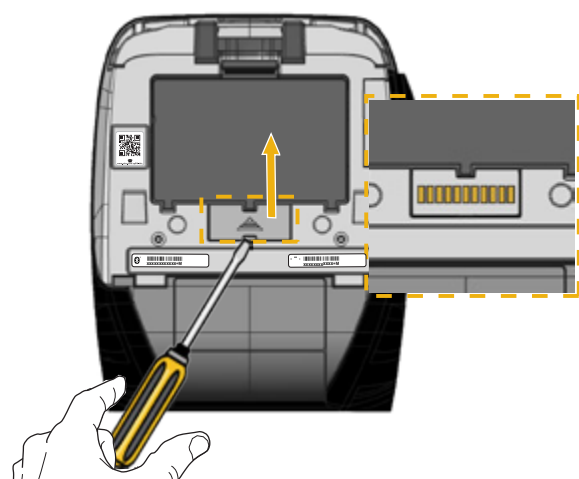
Батареї постачаються незарядженими. Перед першим використанням вийміть батареї із захисної упаковки й повністю зарядіть їх.



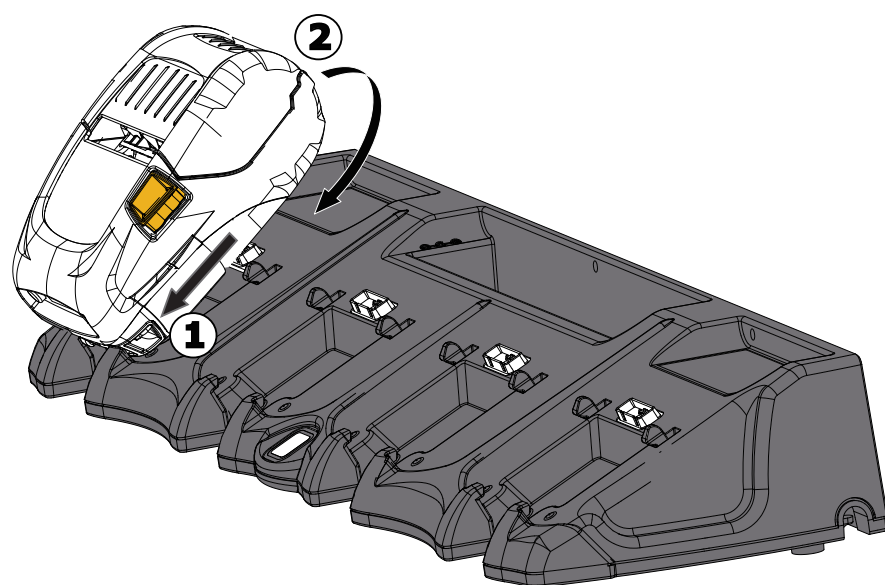
Хоча батарею можна заряджати під час використання принтера, час заряджання за таких умов збільшується.



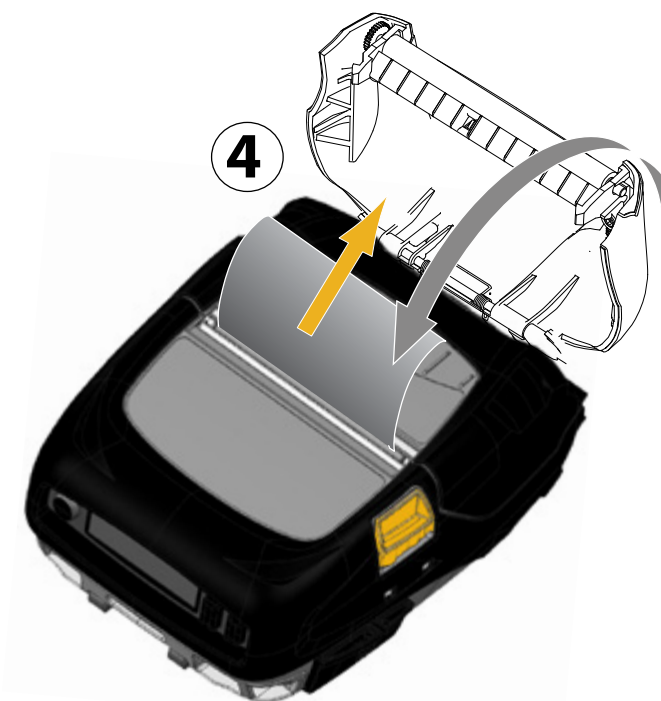
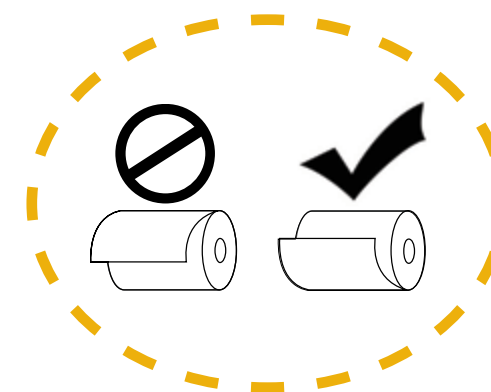
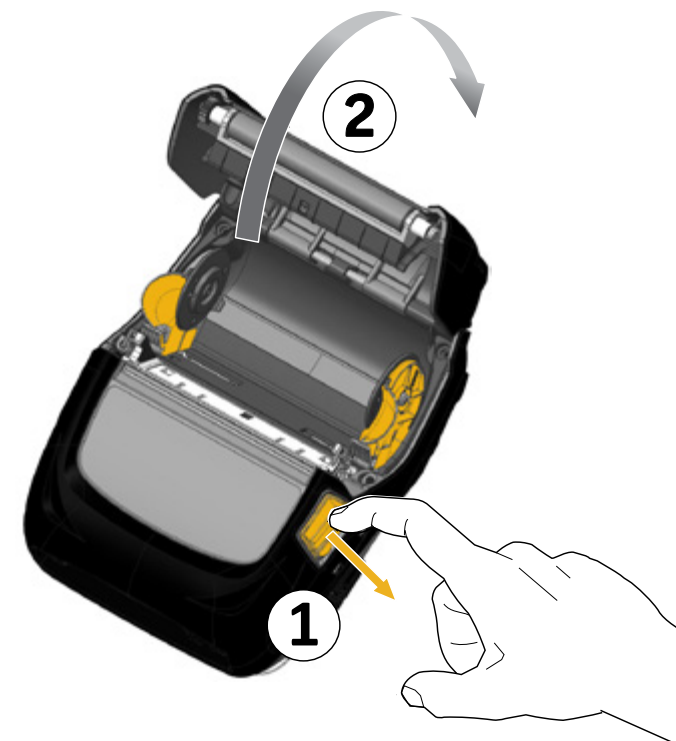
**Док-станція для автомобіля  
(P1063406-029)**



**Енергоустановка  
з 4 відсіками  
(P1063406-027)**



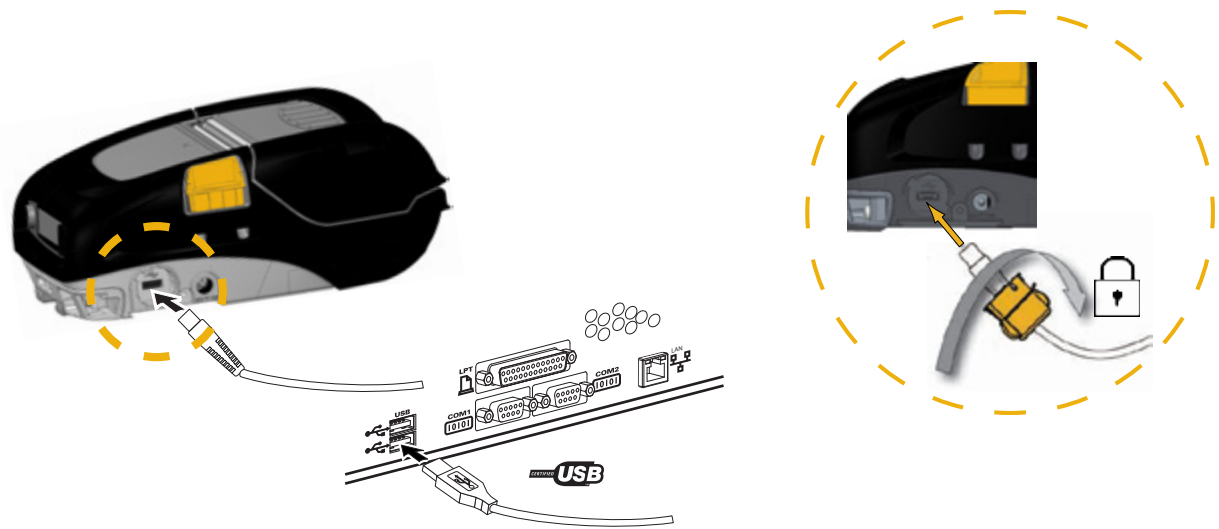
**Завантаження носія (показано ZQ510)**



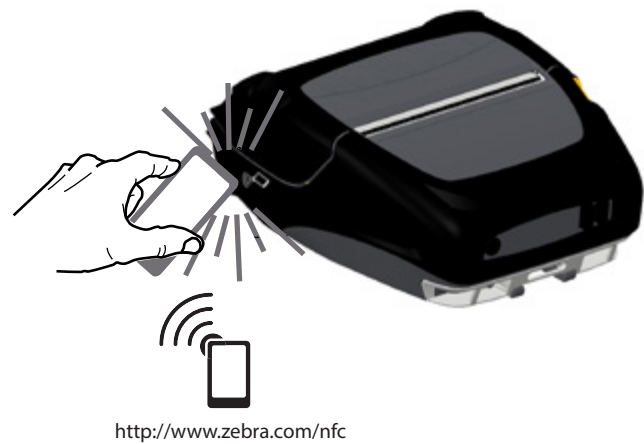


Обмін даними з принтером

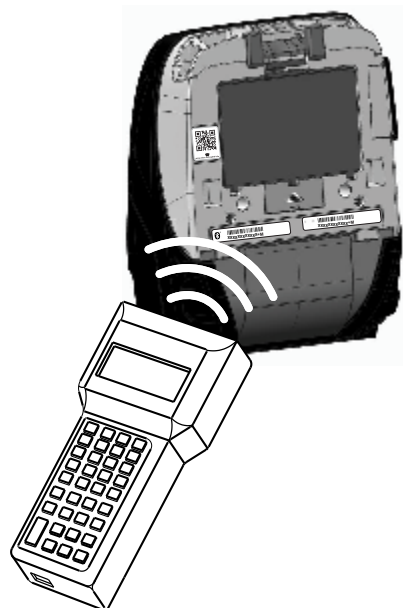
Через комп'ютер



Через Bluetooth (NFC)



Через BT/WLAN




Елементи керування принтером




	Живлення Зелений світлодіод: використовується заряджена батарея / адаптер живлення від мережі		Дані
	Живлення Світлодіод постійно світиться жовтим: заряджання Світлодіод блимає жовтим: режим сну		Носій
	Живлення Червоний світлодіод: несправність батареї		Відкрито кришку
	Bluetooth		Батарея
	Підключення по Wi-Fi		Адаптер живлення від мережі
	Сила сигналу Wi-Fi		Вибрати
	Помилка		Подавання носія




Очищення принтерів




Олівець для чищення Zebra



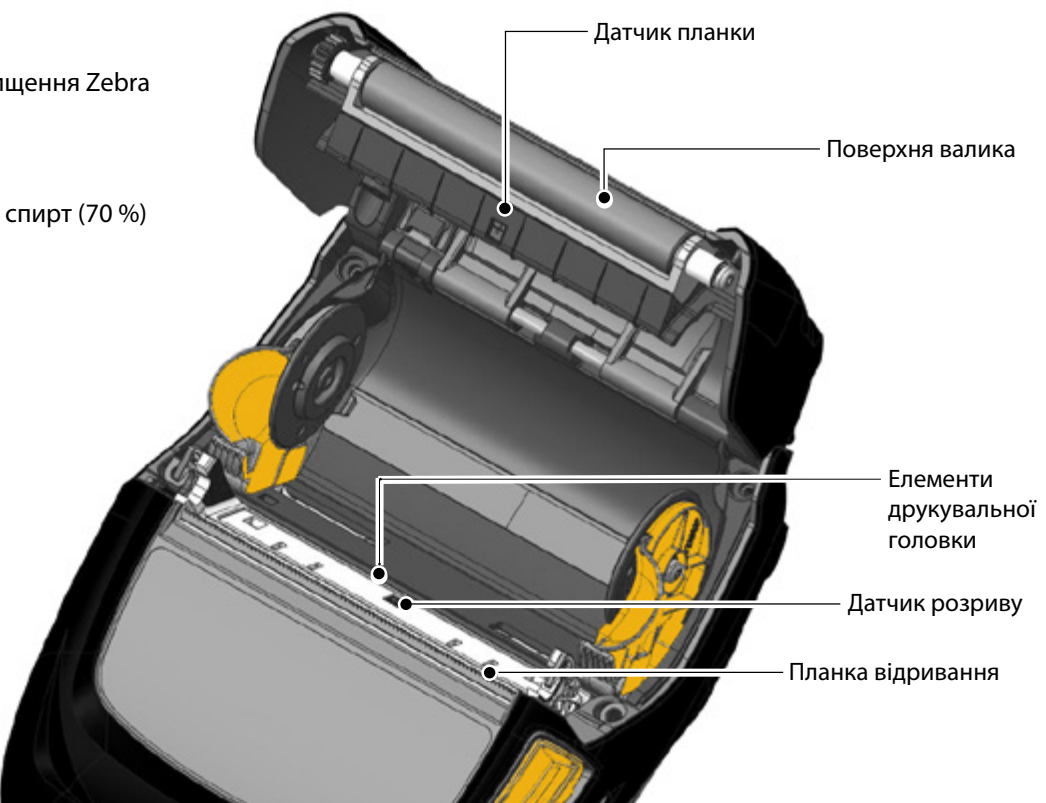
Ізопропіловий спирт (70 %)










Щітка




Продування повітрям



Ділянка	Спосіб чищення	Інтервал
Друкувальна головка		Після використання кожних п'яти рулонів носія (або, за потреби, частіше). Якщо ви працюєте з носієм без основи, чищення потрібно виконувати після використання кожного рулону.
Поверхня валика		Після використання кожних п'яти рулонів носія (або, за потреби, частіше). Якщо ви працюєте з носієм без основи, чищення потрібно виконувати частіше, наприклад після використання кожного рулону.
Подавальний ролик (тільки блоки без основи)		Після використання кожних п'яти рулонів носія (або, за потреби, частіше).
Планка відривання		За потреби
Зовнішній вигляд		За потреби
Внутрішня частина		За потреби
Внутрішні деталі блоків з валиками без основи		Після використання кожних п'яти рулонів носія (або, за потреби, частіше).


Приладдя

**Засіб зчитування магнітних карток**

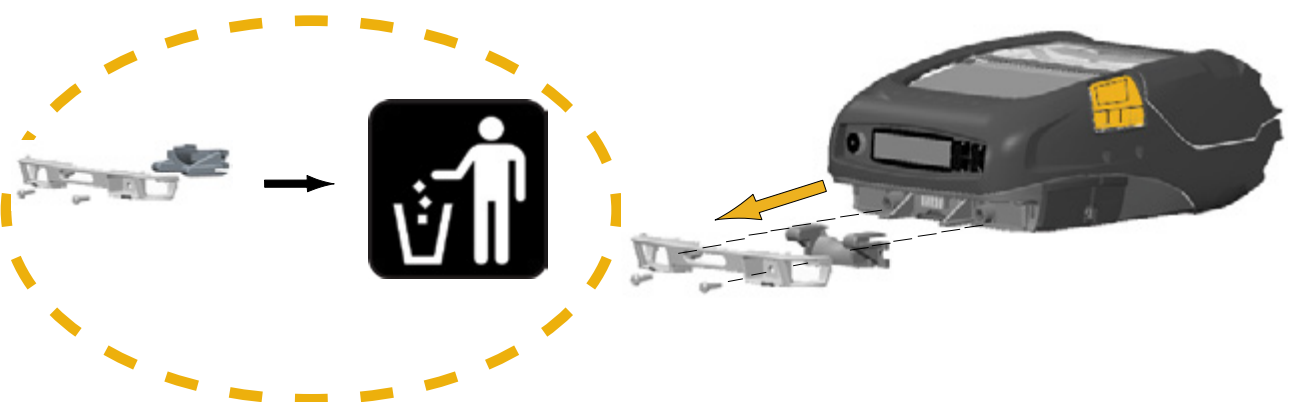


Момент затягування:  
4,7 ± 1 дюйм-фунт


1.




2.



3.



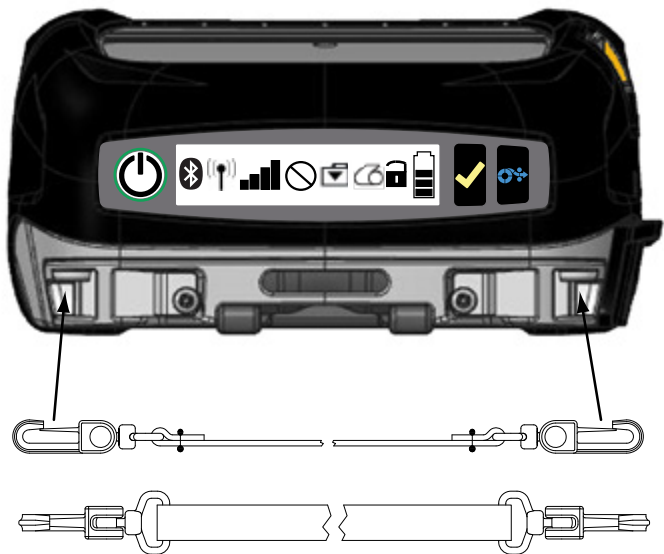
4.



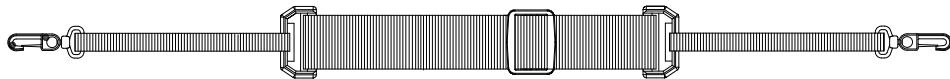


Приладдя (продовження)

Наручний ремінь (BT16899-1)



Наплічний ремінь (BT11132-1)

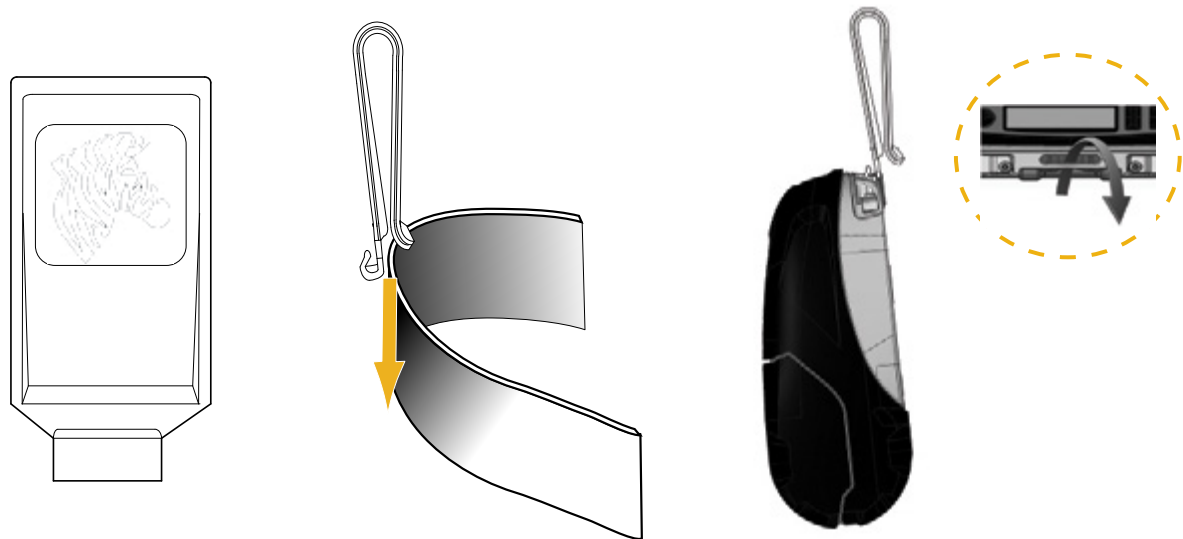


М'який чохол (P1063406-037/-038)



Приладдя (продовження)

Затискач для ременя



Повний список приладдя див. у посібнику користувача серії ZQ500 (№ P1070599-001) на веб-сайті [www.zebra.com/manuals](http://www.zebra.com/manuals).



Повна й актуальна документація до принтерів надається в посібнику користувача серії ZQ500, який можна завантажити за адресою: [www.zebra.com/manuals](http://www.zebra.com/manuals).



## Підтримка продукту

Zebra Technologies Corporation  
475 Half Day Rd., Suite 500  
Lincolnshire, Illinois 60069 U.S.A. (США)  
Тел.: +1 847.634.6700  
Тел.: +1 866.230.9494 (тільки США)



Zebra Technologies Europe Limited  
Dukes Meadow  
Millboard Road  
Bourne End  
Buckinghamshire SL8 5XF, UK (Велика Британія)  
Тел.: +44 (0) 1628 556000



Zebra Technologies Asia Pacific Pte. Ltd.  
Регіональний офіс продажів —  
Азіатсько-Тихоокеанський регіон  
71 Robinson Road #05-02/03  
Singapore (Сінгапур) 068895  
Тел.: +011/65 6858 0722



**Zebra Technologies Corporation**  
475 Half Day Road, Suite 500  
Lincolnshire, IL 60069 USA (США)  
Тел.: +1 847.634.6700 або +1 800.423.0442