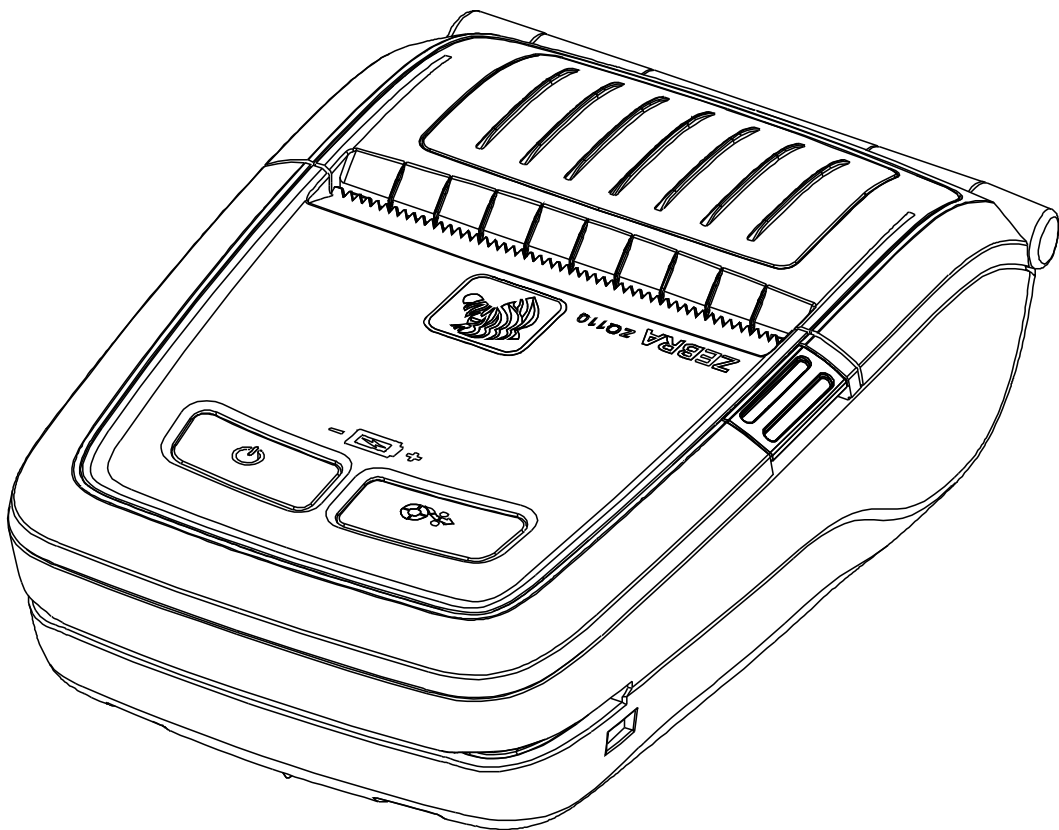




ZQ110

모바일 프린터 Android Utility 매뉴얼



목차

1. 매뉴얼 안내.....	6
2. 사용 환경	7
2-1 운영체제 (OS) 환경	7
3. 상세 기능	7
3-1 인터페이스 설정	7
3-2 인터페이스: Bluetooth®	8
3-3 인터페이스: WLAN.....	9
3-4 인터페이스: USB.....	10
3-5 VMSM (가상 메모리 스위치 매니저).....	11
3-6 NV Image Tool	13
3-7 펌웨어 다운로드	14
4. 기타.....	15
4-1 블루투스 연결.....	15
4-2 블루투스 연결 (태블릿 PC).....	17

■ 소유권

이 문서는 Zebra Technologies사의 소유권 정보를 포함합니다. 이 정보는 여기에서 설명하는 장비를 작동하고 유지하는 당사자의 사용과 정보를 위해서만 사용하는데 목적을 둡니다. Zebra Technologies사의 명시적인 서면 승인이 없이 이러한 재산상의 정보를 사용, 복제하거나 및 다른 목적을 위해 다른 사람에게 공개하는 것을 금합니다.

제품 성능의 향상

제품 성능의 지속적인 향상은 Zebra Technologies사의 정책이므로 모든 사양과 표시를 통지없이 변경할 수 있습니다.

FCC 적합성 선언

참고: 이 장비는 FCC 규정 15부에 의거하여 Class B 디지털 장치의 제한 사항을 준수합니다. 이 제한 사항은 주거 지역에서 설치 시 유해한 간섭으로부터 적절한 보호를 제공하는데 목적이 있습니다. 이 장비는 무선 주파수 에너지를 생성하고 사용하며 방사할 수 있으므로 지침에 따라 설치하여 사용하지 않을 경우 무선 통신에 유해한 간섭을 초래할 수 있습니다. 그러나 특정한 설치에 의해 간섭이 발생하지 않는다고 보장하지는 않습니다. 이 장비에 의해 라디오 또는 TV 수신에 유해한 간섭을 발생하는 경우(장비를 껐다가 켜보면 알 수 있음) 사용자는 다음 조치 중 하나 이상을 수행하여 간섭을 제거하도록 권장합니다.

- 수신 안테나의 방향을 다시 조정하거나 위치를 다시 정합니다.
- 장비와 수신기 사이의 거리를 증가시킵니다.
- 장비를 수신기가 연결되지 않은 콘센트 또는 회로에 연결합니다.
- 판매상 또는 숙련된 라디오/TV 기술자에게 도움을 요청합니다.

경고: 무선 주파수 방사에 노출. FCC RF 노출 요구 사항을 따르기 위해 이 장비는 이 문서에서 설명하는 작동 조건과 지침에 따라 사용해야 합니다.

참고: 이 장치는 주변 기기에서 차폐 케이블을 사용하여 시험하였습니다. 차폐 케이블은 적합성을 보장하는 장치와 함께 사용해야 합니다.

Zebra Technologies사의 명시적인 승인 없이 장비를 변경 또는 개조할 경우 사용자가 이 장비를 작동하는 권한이 취소될 수 있습니다.

캐나다 적합성 선언

이 B등급 디지털 장치는 캐나다 IES-003에 따릅니다.

Cet appareil numérique de la classe B est conforme à la norme NMB-003 du Canada.

“IC:” 장비 사양 번호는 캐나다 정보통신기기 인증규격에 만족했음을 의미합니다. 그러나 인증된 제품의 작동이 사용자를 만족시킨다는 것을 의미하지는 않습니다.

책임의 한계

이 문서에서 정확한 정보를 제공하기 위해 모든 노력을 다하였으므로 Zebra Technologies사는 잘못된 정보 또는 누락에 대하여 책임을 지지 않습니다. Zebra Technologies사는 그러한 오류를 수정하기 위한 권리를 소유하며 그에 대한 책임을 지지 않습니다.

간접 손해에 대한 무 책임

어떠한 경우에도 Zebra Technologies사 또는 함께 제공하는 제품(하드웨어와 소프트웨어 포함)의 생성, 생산 또는 납품에 관련된 누구도 비록 Zebra Technologies사에서 손상의 가능성에 대해 통지한 적이 있더라도 그러한 제품의 사용, 사용의 결과 또는 사용할 수 없어서 발생하는 손해(업무 이익의 손실, 업무 방해, 업무 정보의 손실 및 다른 금전상의 손실 등 어떠한 형태의 손해도 포함)에 대한 어떠한 책임도 지지 않습니다. 일부 지역의 경우 간접 손해 또는 사고에 의한 손해에 대한 배제를 허용하지 않으므로 위에서 언급한 제한이 적용되지 않을 수 있습니다.

저작권

이 설명서와 여기에서 설명하는 라벨 인쇄 엔진에 대한 저작권은 Zebra Technologies 사에서 소유합니다. 이 설명서 또는 라벨 인쇄 엔진의 소프트웨어에 대한 승인되지 않은 복제의 경우 1년 이내의 구금과 \$10,000 이하의 벌금이 부과될 수 있습니다(17 U.S.C. 506). 저작권 위반자는 민사 책임의 적용을 받을 수 있습니다.

이 제품은 ZPL®, ZPL II®, and ZebraLink™ programs; Element Energy Equalizer® Circuit; E3® 및 AGFA 폰트를 포함할 수 있습니다. Software © ZIH Corp. 전세계적인 판권 소유.

ZebraLink와 모든 제품 이름 및 번호는 ZIH Corp.의 상표이며 Zebra, the Zebra logo, ZPL, ZPL II, Element Energy Equalizer Circuit, E3 Circuit은 ZIH Corp.의 등록 상표입니다. 전세계적인 판권 소유.

Monotype®, Intellifont®, UFST®는 미국 특허청에 등록된 Monotype Imaging, Inc.의 상표이며 일부 재판 관할 지역에 등록될 수 있습니다.

Andy™, CG Palacio™, CG Century Schoolbook™, CG Triumvirate™, CG Times™, Monotype Kai™, Monotype Mincho™, Monotype Sung™은 Monotype Imaging, Inc.의 상표이며 일부 재판 관할 지역에 등록될 수 있습니다.

HY Gothic Hangul™은 Hanyang Systems, Inc.의 상표입니다.

Angsana™은 Unity Progress Company (UPC) Limited의 상표입니다.

Andale®, Arial®, Book Antiqua®, Corsiva®, Gill Sans®, Sorts®, Times New Roman®은 미국 특허청에 등록된 The Monotype Corporation의 상표이며 일부 재판 관할 지역에 등록될 수 있습니다.

Century Gothic™, Bookman Old Style™, Century Schoolbook™은 The Monotype Corporation의 상표이며 일부 재판 관할 지역에 등록될 수 있습니다.

HGPGothicB는 Ricoh company, Ltd.의 상표이며 일부 재판 관할 지역에 등록될 수 있습니다.

Univers™은 Heidelberger Druckmaschinen AG의 상표로 일부 재판 관할 지역에 등록될 수 있으며 Heidelberger Druckmaschinen AG에서 전체를 소유하는 자회사인 Linotype Library GmbH를 통해 배타적으로 인가됩니다.

Futura®는 미국 특허청에 등록된 Bauer Types SA의 상표이며 일부 재판 관할 지역에 등록될 수 있습니다.

TrueType®는 미국 특허청에 등록된 Apple Computer, Inc.의 상표이며 일부 재판 관할 지역에 등록될 수 있습니다.

모든 다른 제품 이름은 해당하는 소유자의 재산입니다.

모든 다른 상표 이름, 제품 이름 또는 상표는 해당하는 보유자에 속합니다.

©2014 ZIH Corp.

1. 매뉴얼 안내

이 매뉴얼은 안드로이드 환경에서 Zebra ZQ110 프린터를 위한 Android Utility 애플리케이션 사용 정보를 제공합니다.

Android Utility 애플리케이션은 다음과 같은 기능을 가지고 있습니다.

1) VMSM(Virtual Memory Switch Manager)

Thermal Printer에서 사용하는 가상 메모리 스위치(Virtual Memory Switch)를 사용자 환경에 맞도록 변경할 때 사용합니다.

2) NV Image Tool(Non-Volatile Image Tool)

이 기능을 이용하여 프린터의 Flash memory에 이미지를 저장하고 빠른 속도로 이미지를 출력 할 수 있습니다.

3) FDU(Firmware Download Manager)

프린터 성능 향상 등의 목적으로 펌웨어가 변경되었을 경우, 이를 다운받아 프린터에 설치하는 기능입니다.

2. 사용 환경

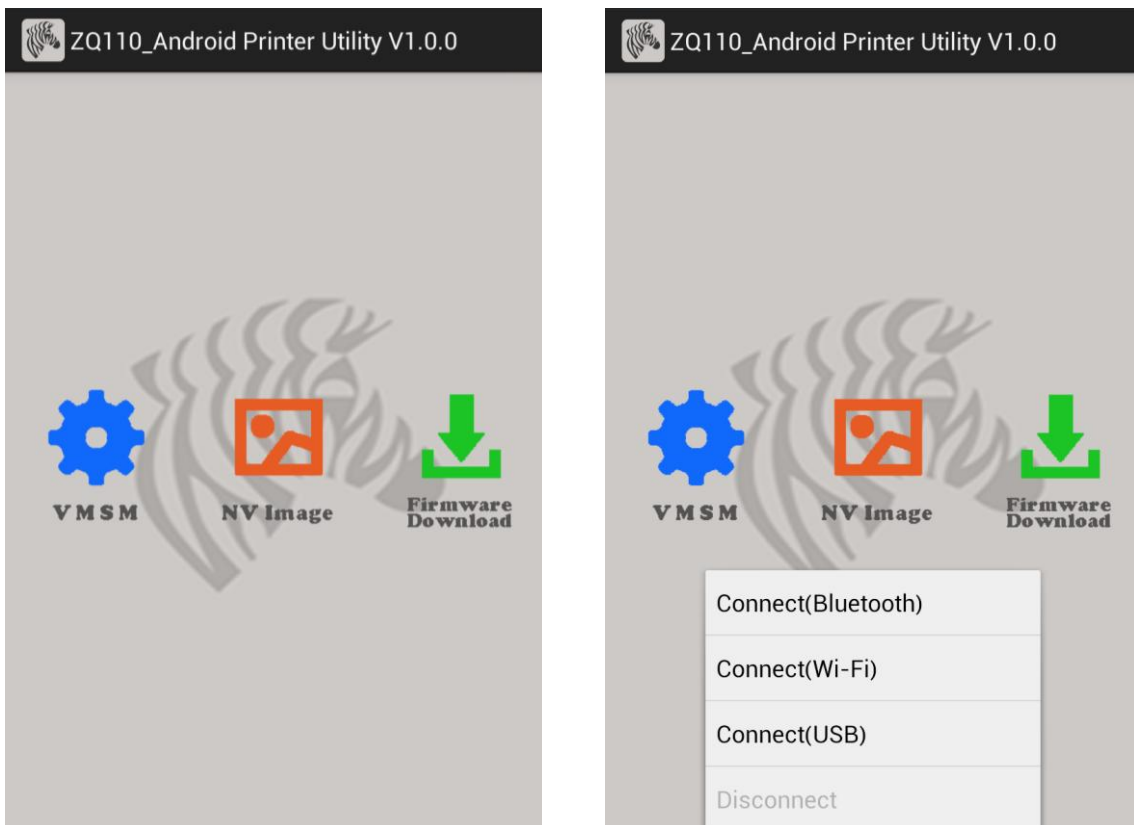
2-1 운영체제 (OS) 환경

Android OS 3.1 이후 버전 지원


3. 상세 기능

3-1 인터페이스 설정

인터페이스의 종류는 Bluetooth, WLAN, USB 입니다.

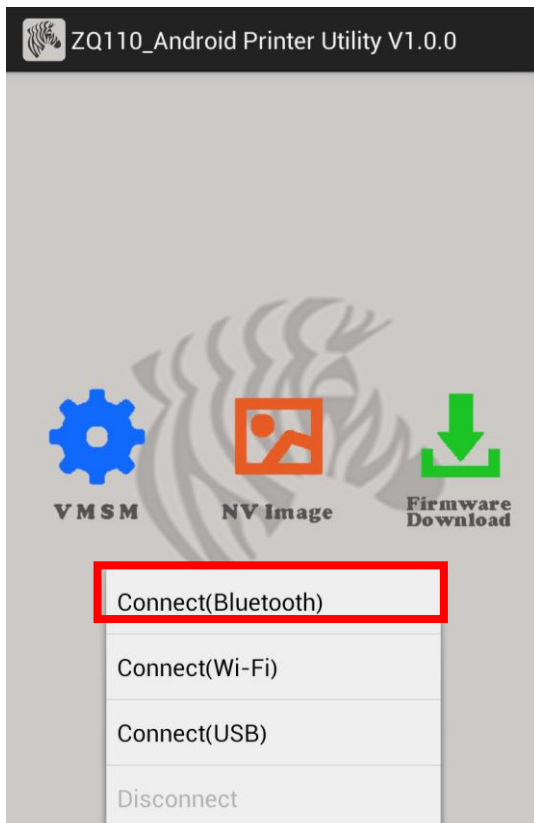


3-2 인터페이스: Bluetooth®


 **참고** - 유틸리티에서 Bluetooth 로 연결하기 위해서는 반드시 사전에 안드로이드 호스트와 프린터간의 연결이 완료되어야 합니다.. Bluetooth 에 관한 자세한 사항은 문서 하단의 기타 > 블루투스 연결 을 참고하시기 바랍니다.

- 1) 메인 화면에서 Connect (Bluetooth) 를 선택하십시오.
- 2) 프린터의 Bluetooth address 를 선택하십시오.

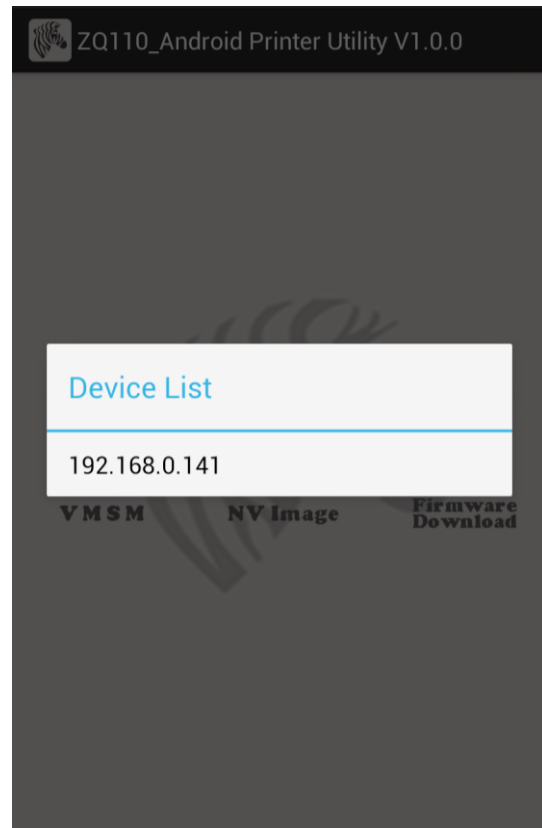
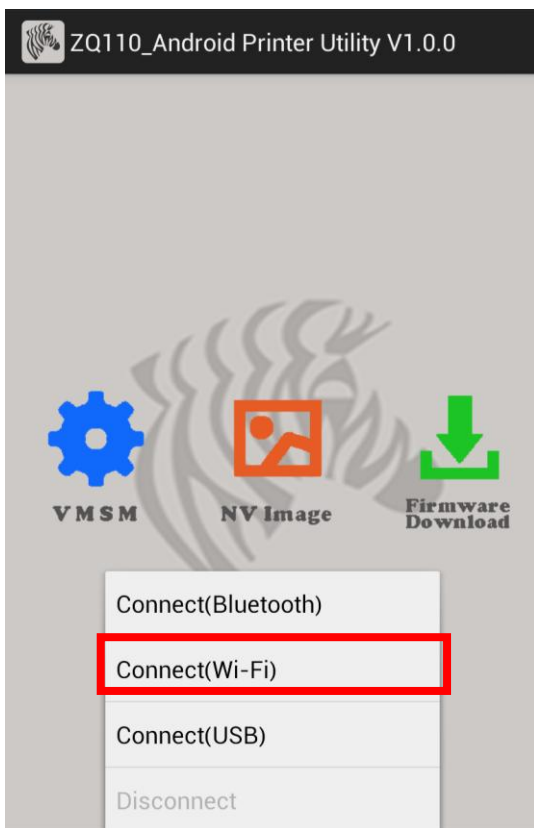
Bluetooth address 는 프린터 셀프 테스트 출력물의 RF Interface > Bluetooth BD address 에서 확인 가능 합니다.



3-3 인터페이스: WLAN

 **참고** - 유틸리티에서 Wi-Fi 로 연결하기 위해서는 반드시 안드로이드 호스트가 wireless network 와 연결이 완료되어야 합니다. 연결에 대한 자세한 사항은 user manual 을 참고하시기 바랍니다.

- 1) 메인 화면에서 **Connect (Wi-Fi)** 를 선택하십시오
- 2) 프린터의 **IP address** 를 선택하십시오.
IP address 는 프린터 셀프 테스트 출력물의 **WLAN SETTINGS >> IPADDR** 에서 확인 가능 합니다.



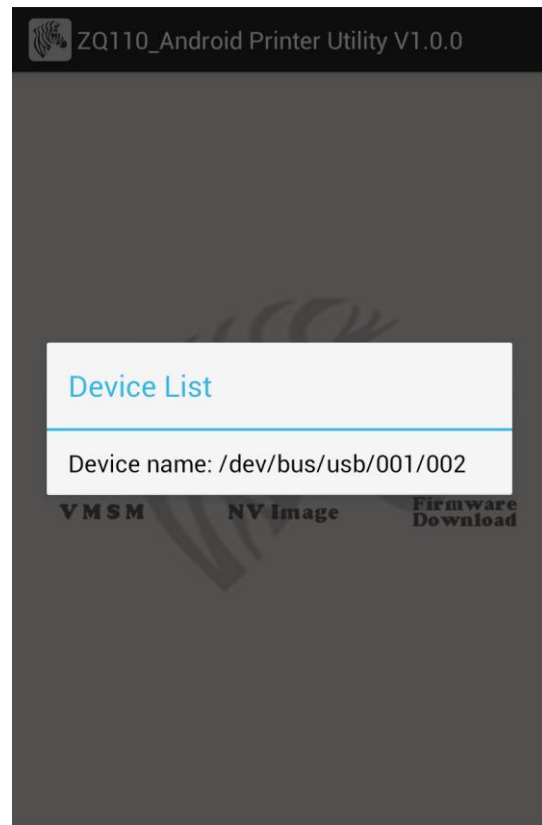
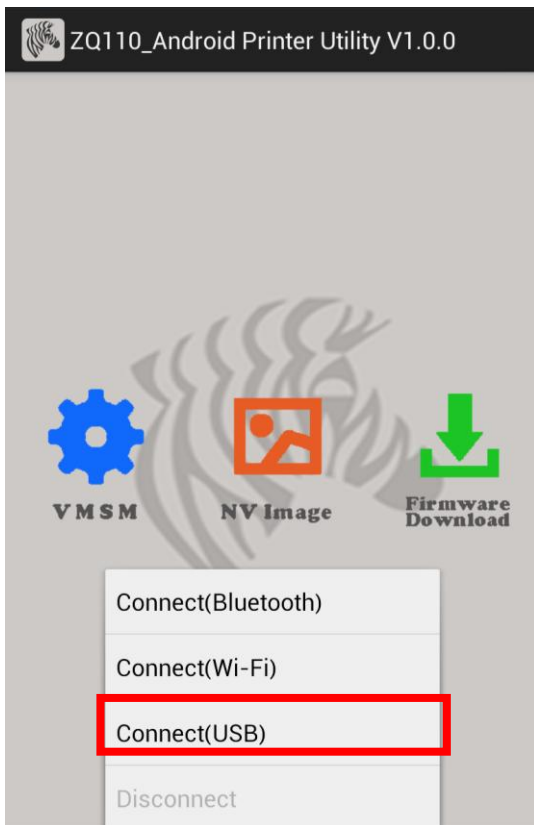
3-4 인터페이스: USB

1) 안드로이드 호스트와 프린터를 USB 케이블로 연결해주시요.

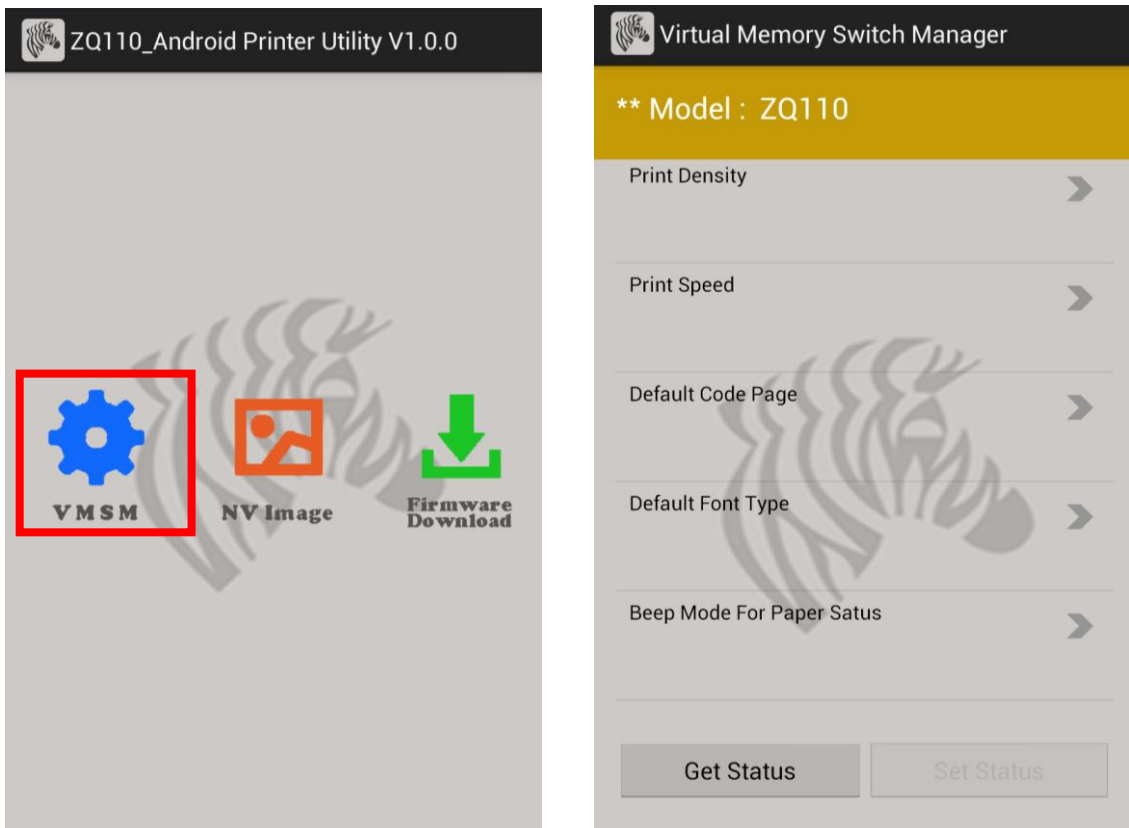
NOTE – 안드로이드 호스트와 프린터를 케이블로 연결할 경우, 연결이 정확히 되었는지 확인해주시요. USB 케이블 연결이 올바르지 못할 경우, 연결이 원활하지 않습니다. 자세한 사항은 **user manual** 을 참고하시기 바랍니다.

2) Device List 에서 Device name 을 선택하십시오.

3) 애플리케이션 화면에 Device List 가 나타납니다.



3-5 VMSM (가상 메모리 스위치 매니저)



1) Get Status

연결된 프린터의 가상 메모리 스위치(Virtual Memory Switch) 정보를 수신하여 화면에 표시 합니다.

2) Set Status

원하는 기능을 설정한 후 “Set Status” 버튼을 선택하면 프린터의 설정 값을 변경 할 수 있습니다.

3) 항목별 설명

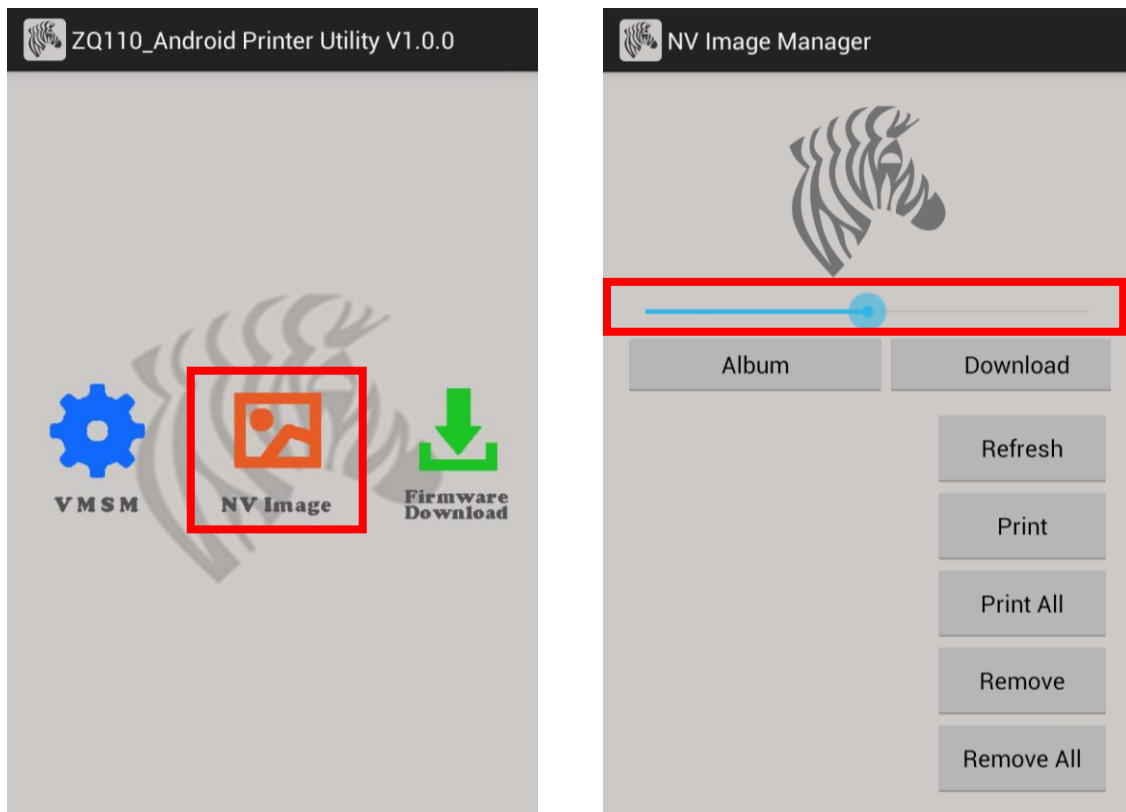
Function	Description
Print Density	인쇄 속도를 설정합니다. 설정 범위: 80-150%
Print Speed	인쇄 농도를 설정합니다. 설정 범위 : 50 또는 90 mm/s
Default Code Page	기본으로 설정되어 있는 Code Page를 변경합니다. (지원하는 Code Page는 코드페이지 매뉴얼을 참고하십시오)
Default Font Type	기본으로 설정되어 있는 폰트 크기를 설정합니다.
Beep Mode for Paper Status	용지를 다 사용하였을 때 비프 음 사용 여부를 설정합니다.
Beep Mode for Low Battery Status	낮은 배터리 상태에서 비프 음 모드를 설정합니다.
Auto Power Off Time	프린터 사용이 없을 때 자동으로 전원을 끌 시간을 설정합니다
Auto Power Saving Time	프린터를 사용 중일 때 자동으로 전원 절약 모드로 전환할 시간을 설정합니다.
MSR Trigger	MSR 데이터 스캔 방식을 설정합니다. 7가지 방법을 지원합니다. (“GS (E” 는 “Command Manual”을 참고하시면 됩니다.)
Black Mark	블랙마크 모드와 영수증 모드를 선택할 수 있습니다

3-6 NV Image Tool

1) 이미지 다운로드

이미지 하단에 위치한 프로그레스 바를 움직이면 다운로드 할 이미지의 밝기를 조정할 수 있습니다.

다운로드 버튼을 누르면 화면에 보이는 이미지가 프린터에 저장되고 다운로드 한 이미지는 리스트에 추가됩니다.

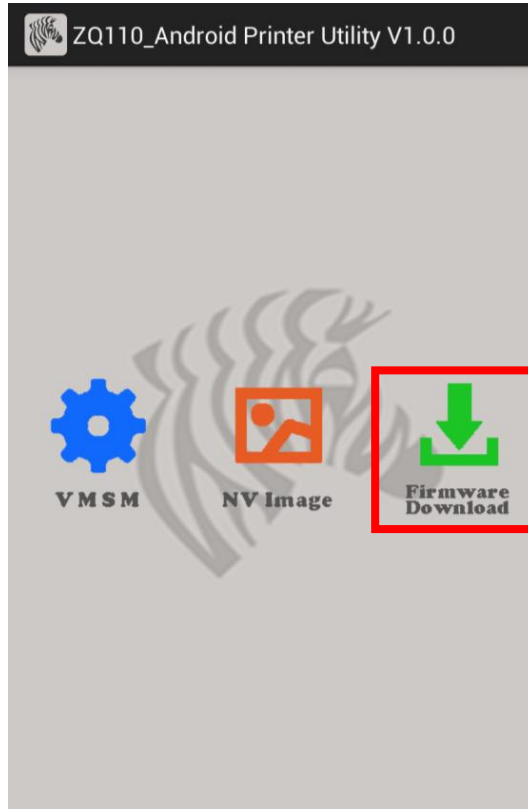


- **Album:** SD 카드에 저장 된 이미지를 불러올 수 있음.
- **Download:** 프린터에 이미지 다운로드
- **Refresh:** 이미지 리스트 업데이트
- **Print** 선택한 이미지 인쇄
- **Print All:** 리스트의 이미지 모두 인쇄
- **Remove:** 선택한 이미지 삭제
- **Remove All:** 리스트의 이미지 모두 삭제

3-7 펌웨어 다운로드

다운로드 할 파일의 확장자는 "*.fls", "*.bin" 만 가능합니다.

* 다운로드가 완료되면 반드시 프린터를 재시작 해주십시오



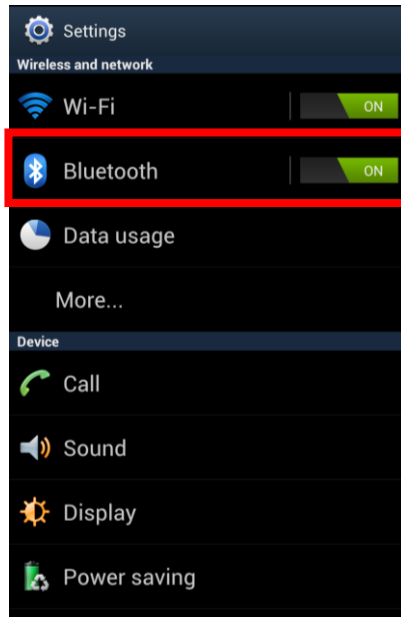
4. 기타

4-1 블루투스 연결

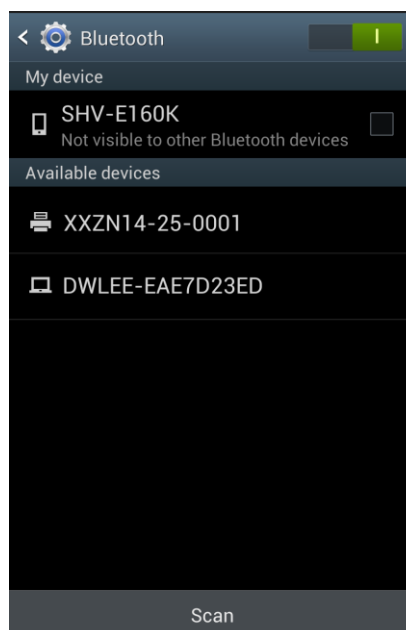
1) 프린터 전원을 켜주시기 바랍니다.

2) [환경설정] - [블루투스]를 선택하십시오.

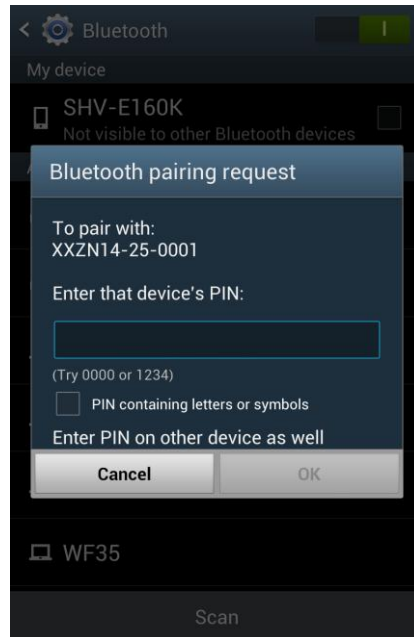
[환경설정]-[무선 및 네트워크] - [블루투스 설정] 에서도 연결설정이 가능합니다.



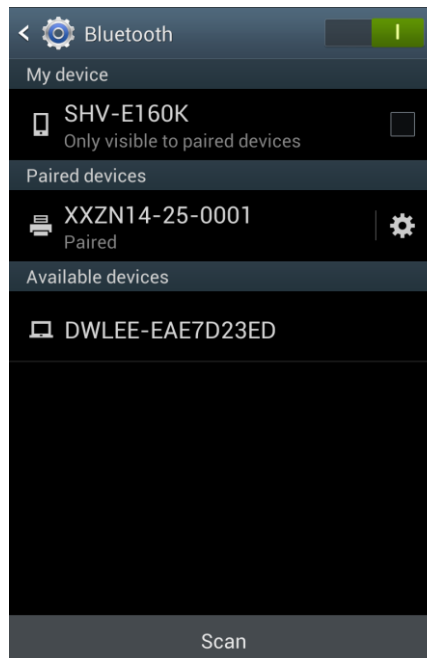
3) 아래와 같이 블루투스 연결 가능한 장치들의 목록이 나열됩니다. 나열된 목록들 중 연결하고자 하는 장치를 선택하십시오.



4) 아래와 같은 블루투스 등록 요청 화면이 나타나면 비밀번호를 입력하고 확인을 클릭합니다. 비밀번호는 0000 입니다.

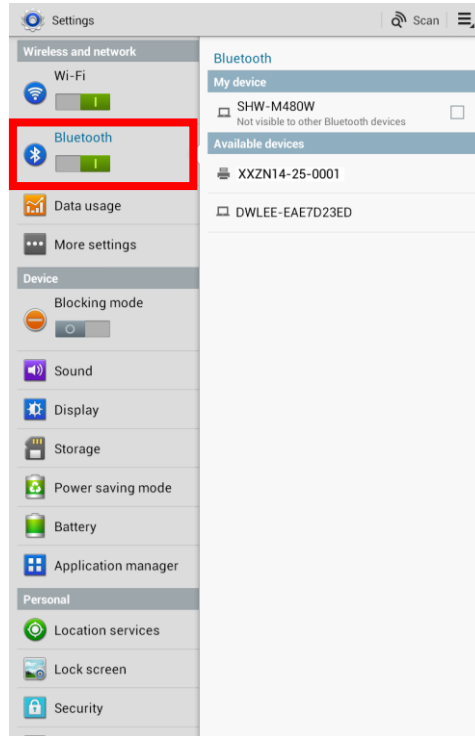


5) 다음과 같이 “등록된 기기” 에 연결하고자 하는 블루투스 장치의 목록이 표시되었다면 연결이 완료 된 것입니다.

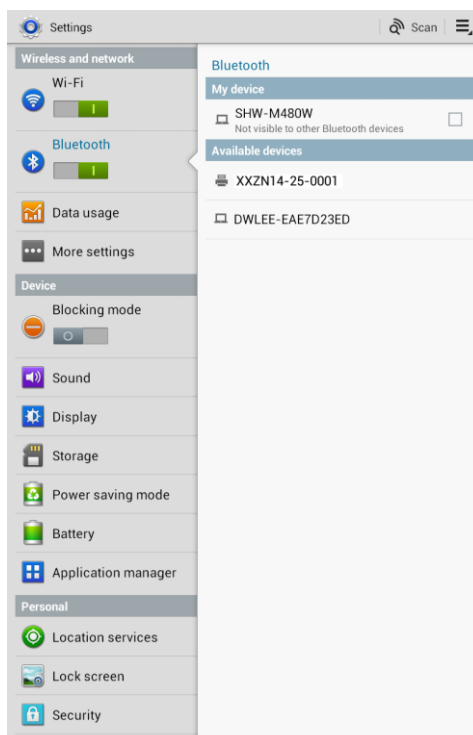


4-2 블루투스 연결 (태블릿 PC)

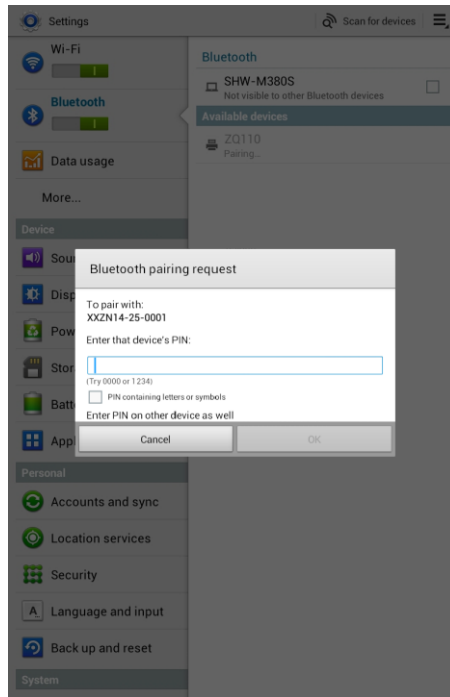
- 1) 프린터 전원을 켜주시기 바랍니다.
- 2) [환경설정]을 선택하고 [블루투스] “켜기”를 활성화 해 주십시오.



- 3) 상단에 “기기 검색”을 선택하면 블루투스 연결 가능한 장치들의 목록이 나열됩니다. 나열된 목록들 중 연결하고자 하는 장치를 선택하십시오.



4) 아래와 같은 블루투스 등록 요청 화면이 나타나면 비밀번호를 입력하고 확인을 클릭합니다. 비밀번호는 0000 입니다.



5) 다음과 같이 “연결된 기기” 에 연결하고자 하는 블루투스 장치의 목록이 표시되었다면 연결이 완료 된 것입니다.

