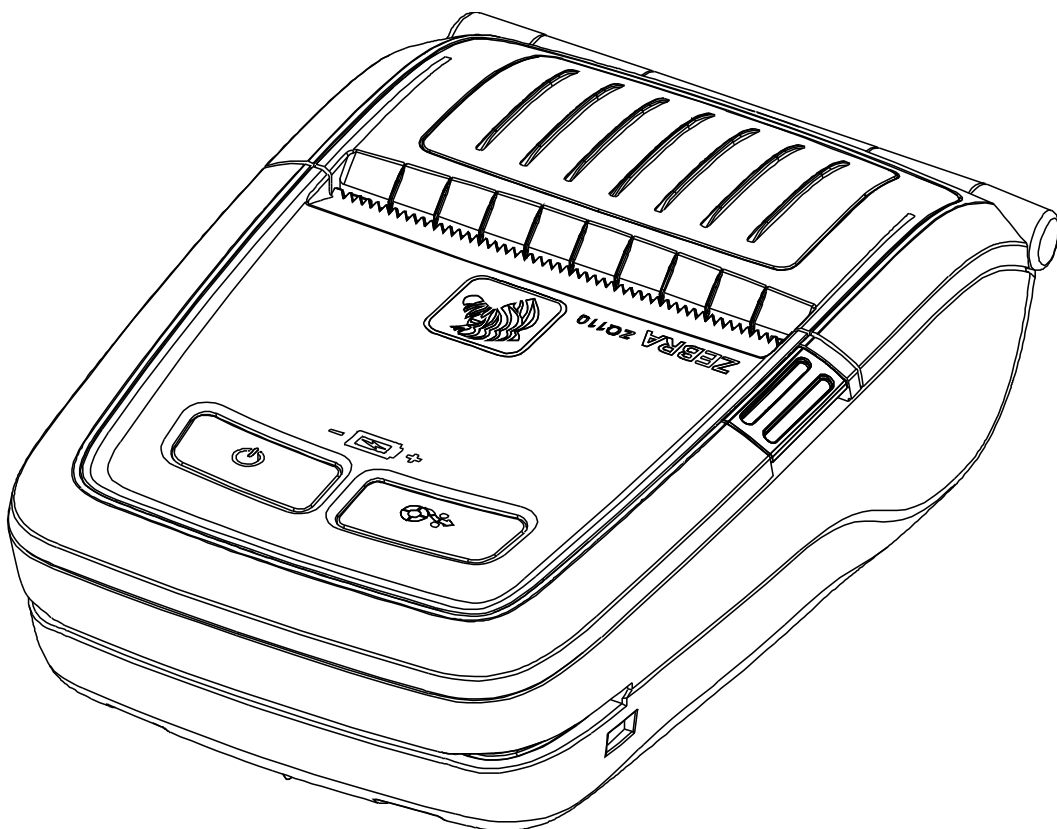




# ZQ110

---

## Netzkonfigurations-Tool für den Mobildrucker



# **Inhaltsverzeichnis**

<b>1. Informationen in diesem Handbuch .....</b>	<b>6</b>
<b>2. Betriebssystem-Umgebung .....</b>	<b>6</b>
<b>3. Installieren und Löschen von Software .....</b>	<b>7</b>
3-1 Installation.....	7
3-2 Deinstallation .....	9
<b>4. Konfiguration .....</b>	<b>10</b>
4-1 USB-Konfiguration .....	10
4-2 WLAN-Konfiguration .....	15
4-3 Aufrufen der Druckerinformationen in einem Webbrowser .....	19

## ■ Urheberrechtshinweise

Dieses Handbuch enthält Informationen, die Eigentum der Zebra Technologies Corporation sind. Es ist ausschließlich als Informationsquelle und zur Verwendung durch diejenigen vorgesehen, die das hierin beschriebene Gerät bedienen und warten. Diese urheberrechtlich geschützten Informationen dürfen nicht ohne ausdrückliche schriftliche Zustimmung von Zebra Technologies Corporation verwendet, reproduziert oder, zu welchem Zweck auch immer, an Dritte weitergegeben werden.

## Produktverbesserungen

Zebra Technologies ist ständig bemüht, die Qualität der angebotenen Produkte zu verbessern. Alle technischen Daten und Modelle können daher ohne Vorankündigung geändert werden.

## Erklärung zur Übereinstimmung mit den FCC-Vorschriften

HINWEIS: Diese Einrichtung wurde getestet und entspricht den Beschränkungen für digitale Geräte der Klasse B gemäß Abschnitt 15 der FCC-Vorschriften. Diese Grenzwerte sollen einen angemessenen Schutz gegen elektromagnetische Störungen bei einer Installation in Wohngebäuden gewährleisten. Diese Einrichtung erzeugt und verwendet Hochfrequenzstrahlung und kann sie auch ausstrahlen. Wenn die Einrichtung nicht entsprechend den Vorschriften des Handbuchs installiert und betrieben wird, kann es zu Störungen des Funkverkehrs kommen. Es wird jedoch keine Garantie dafür gegeben, dass bei einer bestimmten Installation keine Störstrahlungen auftreten. Sollte dieses Gerät den Radio- oder Fernsehempfang stören (Sie können dies testen, indem Sie das Gerät aus- und wieder einschalten), so ist der Benutzer dazu angehalten, die Störungen durch eine der folgenden Maßnahmen zu beheben:

- Richten Sie die Empfangsantenne neu aus, bzw. versetzen Sie diese.
- Vergrößern Sie den Abstand zwischen Gerät und Empfänger.
- Schließen Sie das Gerät an einen Ausgang oder Schaltkreis an, der von dem des Empfangsgeräts getrennt ist.
- Ziehen Sie den Händler oder einen erfahrenen Radio-/TV-Techniker zurate.

WARNUNG: Emission von Hochfrequenzstrahlung. Zur Einhaltung der FCC-Richtlinien zur Hochfrequenzstrahlung muss dieses Gerät gemäß den in diesem Handbuch beschriebenen Betriebsbedingungen und Bedienungsanweisungen verwendet werden.

HINWEIS: Dieses Gerät wurde an Peripheriegeräten mit geschirmten Kabeln getestet. Zur Gewährleistung der Konformität müssen stets geschirmte Kabel verwendet werden. Durch Veränderungen oder Neuerungen an diesem Gerät, die ohne die ausdrückliche Genehmigung der Zebra Technologies Corporation vorgenommen werden, kann die Befugnis des Benutzers zum Verwenden des Geräts erlöschen.

**Konformitätserklärung für Kanada**

This Class B digital apparatus complies with Canadian ICES-003.

Cet appareil numérique de la classe B est conforme à la norme NMB-003 du Canada.

“IC:” before the equipment certification number signifies that the Industry Canada technical specifications were met. It does not guarantee that the certified product will operate to the user’s satisfaction.

**Haftungsausschluss**

Es wurden alle Anstrengungen unternommen, um in diesem Handbuch ausschließlich korrekte Informationen bereitzustellen. Zebra Technologies Corporation übernimmt jedoch keine Haftung für fehlerhafte oder unvollständige Informationen. Zebra Technologies Corporation behält sich das Recht vor, derartige Fehler zu korrigieren, und übernimmt keinerlei Haftung für eventuelle Folgeschäden.

**Keine Haftung für Folgeschäden**

Keinesfalls können Zebra Technologies Corporation oder andere an der Entwicklung, Erstellung und Lieferung des Produkts (einschließlich Hardware und Software) beteiligte Dritte haftbar gemacht werden für irgendwelche Schäden (einschließlich, aber nicht beschränkt auf Schäden aus Verlust geschäftlichen Gewinns, Arbeitsunterbrechung, Verlust von Geschäftsinformationen oder anderer Vermögensschäden), die in Zusammenhang mit dem Gebrauch, den Ergebnissen des Gebrauchs oder mit Fehlern des Produkts entstehen, selbst dann nicht, wenn Zebra Technologies Corporation auf die Möglichkeit solcher Schäden hingewiesen wurde. In einigen Rechtssystemen ist der Ausschluss der Haftung für zufällige Schäden oder Folgeschäden nicht erlaubt, sodass die obige Beschränkung möglicherweise auf Sie nicht zutrifft.

**Urheberrechte**

Die Urheberrechte an diesem Handbuch und dem darin beschriebenen Etikettendrucker sind Eigentum der Zebra Technologies Corporation. Unbefugte Vervielfältigung dieses Handbuchs bzw. der im Etikettendrucker enthaltenen Software wird sowohl straf- als auch zivilrechtlich verfolgt und kann entsprechend den im jeweiligen Land geltenden Gesetzen und Rechtsvorschriften zu schweren Geldstrafen und/oder Freiheitsstrafen führen. Urheberrechtsverletzungen werden zivilrechtlich verfolgt.

Dieses Produkt enthält möglicherweise ZPL®-, ZPL II®- und ZebraLink™-Programme, Element Energy Equalizer® Circuit; E3® und AGFA-Schriftarten. Software © ZIH Corp. Alle Rechte weltweit vorbehalten.

ZebraLink und alle Produktnamen und -nummern sind Marken, und Zebra, das Zebra-Logo, ZPL, ZPL II, Element Energy Equalizer Circuit und E3 Circuit sind eingetragene Marken der ZIH Corp. Alle Rechte weltweit vorbehalten.

Monotype®, Intellifont® und UFST® sind Marken von Monotype Imaging, Inc., die beim Patentamt der USA eingetragen sind und in einigen Rechtssystemen eingetragen sein können.

Andy™, CG Palacio™, CG Century Schoolbook™, CG Triumvirate™, CG Times™, Monotype Kai™, Monotype Mincho™ und Monotype Sung™ sind Marken von Monotype Imaging, Inc., die in einigen Rechtssystemen eingetragen sein können.

HY Gothic Hangul™ ist eine Marke von Hanyang Systems, Inc.

Angsana™ ist eine Marke von Unity Progress Company (UPC) Limited.

Andale®, Arial®, Book Antiqua®, Corsiva®, Gill Sans®, Sorts® und Times New Roman® sind Marken von The Monotype Corporation, die beim Patentamt der USA eingetragen sind und in einigen Rechtssystemen eingetragen sein können.

Century Gothic™, Bookman Old Style™ und Century Schoolbook™ sind Marken von The Monotype Corporation, die in einigen Rechtssystemen eingetragen sein können.

HGPGothicB™ ist eine Marke von Ricoh Company, Ltd., die in einigen Rechtssystemen eingetragen sein kann.

Univers™ ist eine Marke der Heidelberger Druckmaschinen AG, die in einigen Rechtssystemen eingetragen sein kann und exklusiv durch die Linotype Library GmbH, eine hundertprozentige Tochtergesellschaft der Heidelberger Druckmaschinen AG, lizenziert wird.

Futura® ist eine Marke von Bauer Types SA, die beim Patentamt der USA eingetragen ist und in einigen Rechtssystemen eingetragen sein kann.

TrueType® ist eine Marke von Apple Computer, Inc., die beim Patentamt der USA eingetragen ist und in einigen Rechtssystemen eingetragen sein kann.

Alle übrigen Produktnamen sind das Eigentum der jeweiligen Markeninhaber.

Alle übrigen Markennamen, Produktnamen oder Marken sind Eigentum der jeweiligen Markeninhaber.

©2014 ZIH Corp.

## **1. Informationen in diesem Handbuch**

Dieses Handbuch zum Netzkonfigurations-Tool enthält Informationen zum Dienstprogramm, das zum Einstellen der Druckerbetriebsbedingungen verwendet wird.

## **2. Betriebssystem-Umgebung**

Die folgenden Microsoft® Windows®-Betriebssysteme werden für die Verwendung unterstützt.

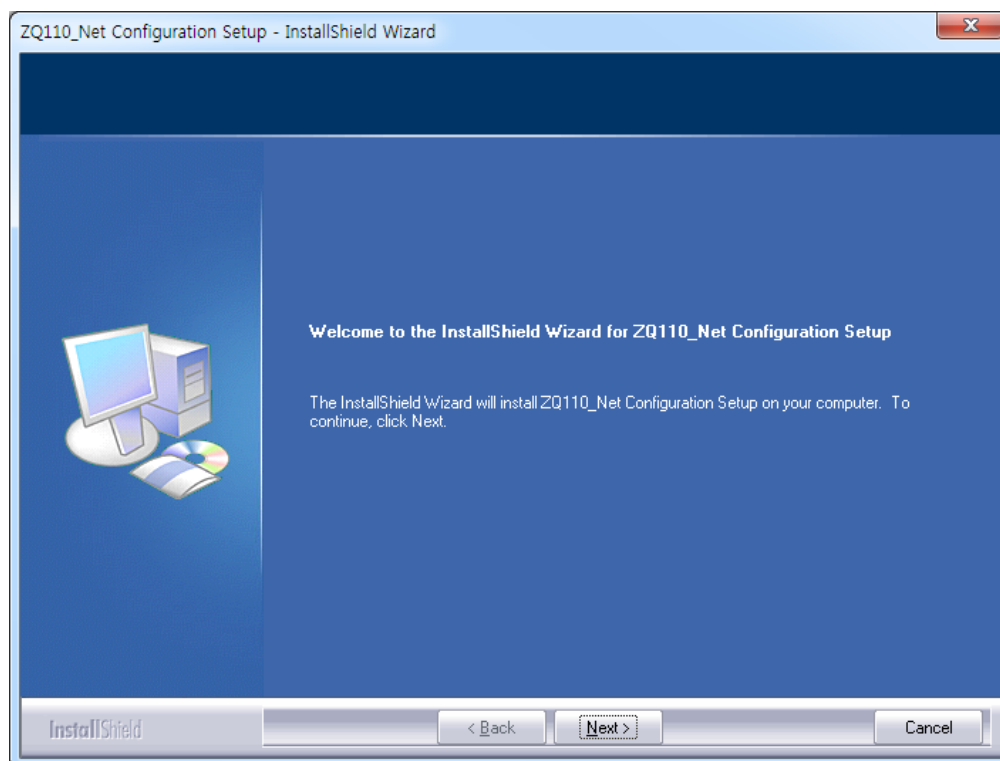
- Microsoft Windows XP (32 Bit/64 Bit)
- Microsoft Windows 2003 Server (32 Bit/64 Bit)
- Microsoft Windows Embedded For Point Of Service
- Microsoft Windows VISTA (32 Bit/64 Bit)
- Microsoft Windows 2008 Server (32 Bit/64 Bit)
- Microsoft Windows 7 (32 Bit/64 Bit)
- Microsoft Windows 8 (32 Bit/64 Bit)

### 3. Installieren und Löschen von Software

#### 3-1 Installation

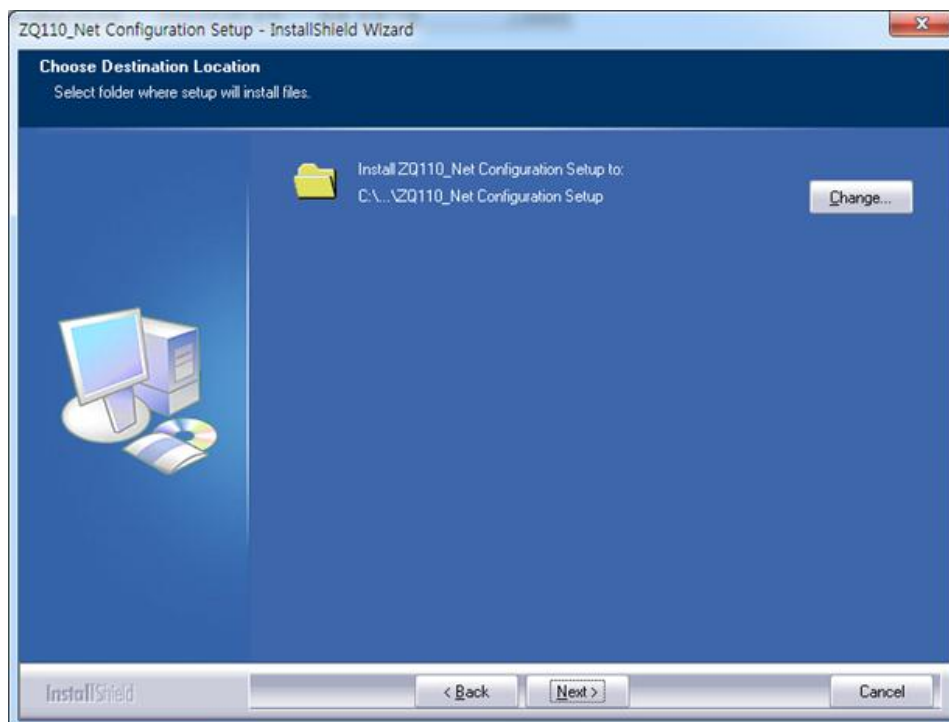
So installieren Sie das Netzkonfigurations-Tool für den ZQ110:

- 1) Laden Sie auf [zebra.com](http://zebra.com) die Datei „ZQ110\_Net Configuration Setup\_V1.x.x.exe“ herunter, und speichern Sie diese auf Ihrem Desktop. Doppelklicken Sie auf die Datei, um die Installation zu starten.

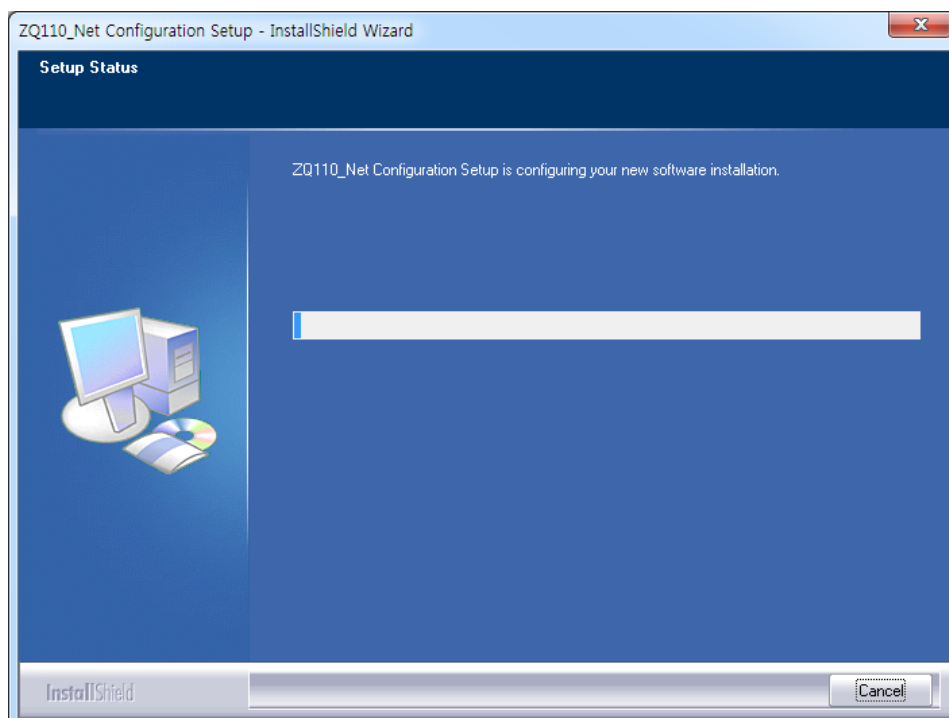


- 2) Klicken Sie im Begrüßungsbildschirm der Installation auf **Next** (Weiter). Das Fenster „Choose Destination Location“ (Zielspeicherort wählen) wird angezeigt.

- 3) Klicken Sie auf **Next** (Weiter), um das Konfigurations-Tool am folgenden Speicherort zu installieren: C:\Programme\Zebra Technologies\ZQ110\_Net Configuration Setup



- 4) Um die Installation abzuschließen, klicken Sie auf **Finish** (Fertigstellen).

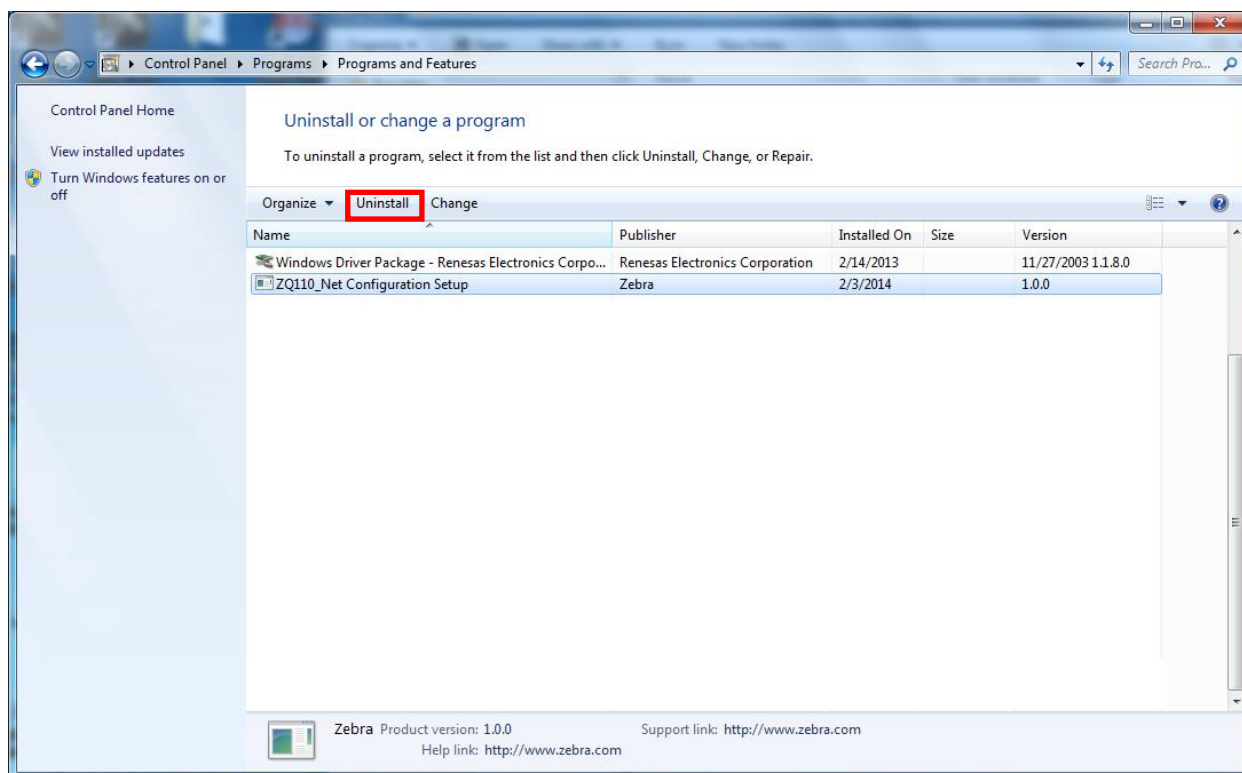




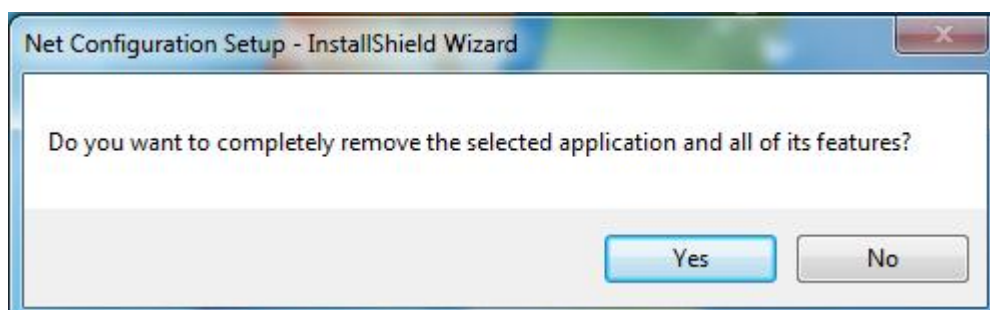
### 3-2 Deinstallation

So deinstallieren Sie das Netzkonfigurations-Tool ZQ110 und löschen es von Ihrem Computer:

- 1) Rufen Sie die Windows-Systemsteuerung auf, indem Sie auf **Start > Systemsteuerung** klicken. Wählen Sie **Programme und Funktionen**. Wählen Sie **ZQ110\_Net Configuration Setup**, und klicken Sie auf **Deinstallieren**.



- 2) Um die Anwendung zu entfernen, klicken Sie auf **Ja**.

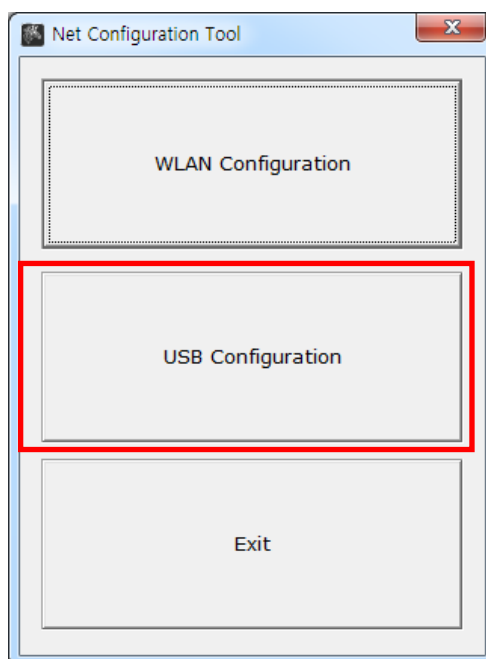


## 4. Konfiguration

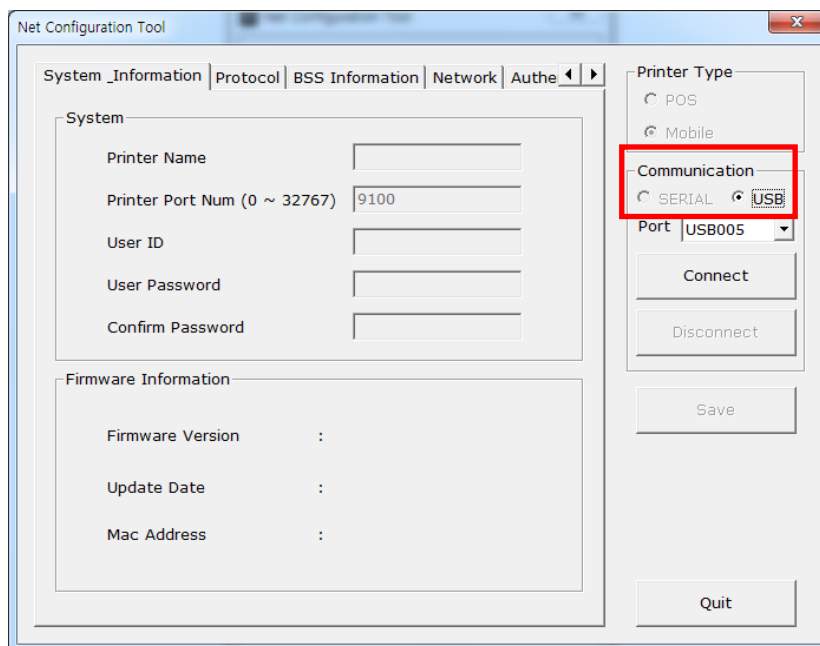
Starten Sie das Netzkonfigurations-Tool für den ZQ110. **Klicken Sie auf „Start > Alle Programme > Zebra > Net Configuration Tool“.**

### 4-1 USB-Konfiguration

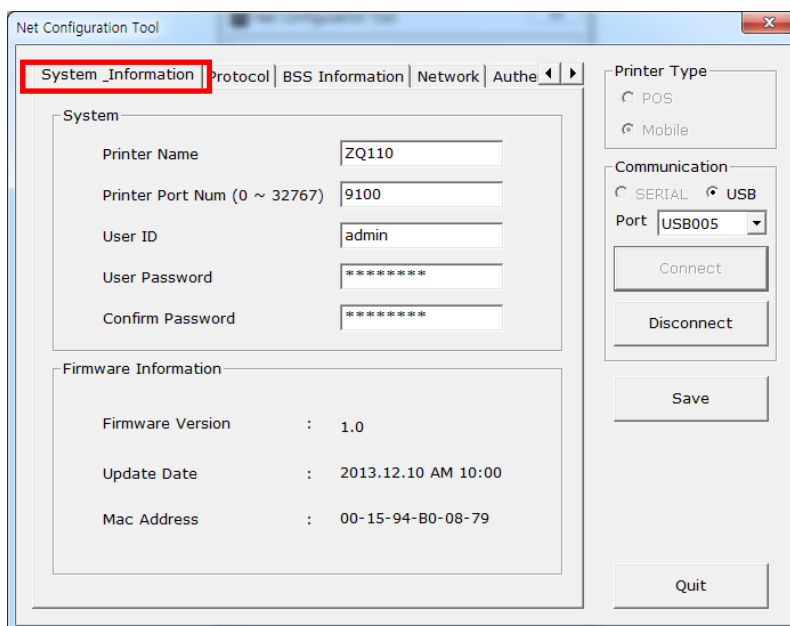
Verbinden Sie den Drucker über ein USB-Kabel mit einem Windows-PC. Klicken Sie im Netzkonfigurations-Tool auf **USB Configuration** (USB-Konfiguration).



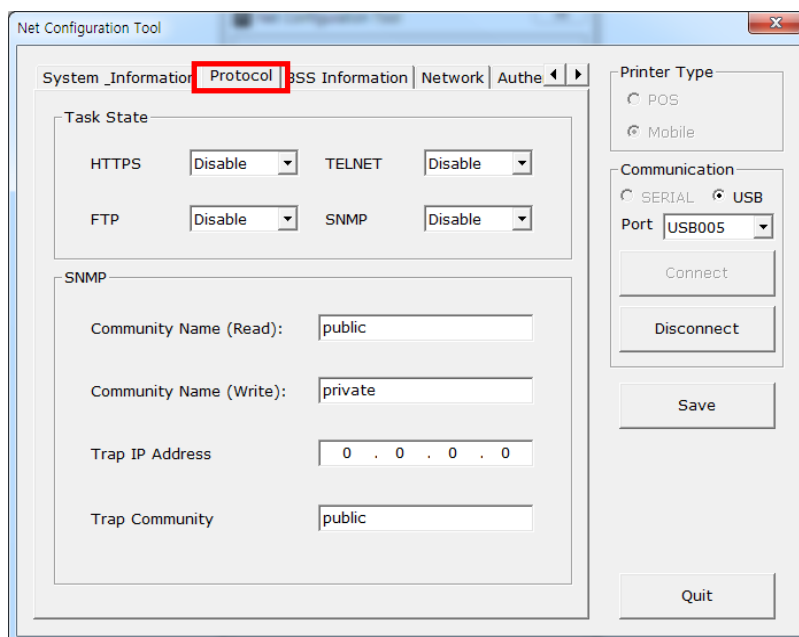
- 1) Wählen Sie auf der Registerkarte **System Information** (Systeminformationen) unter **Communication** (Kommunikation) die Option **USB** aus, und klicken Sie auf **Connect** (Verbinden). Wenn der Drucker korrekt verbunden ist, wird die Konfiguration des Druckers aufgeführt.



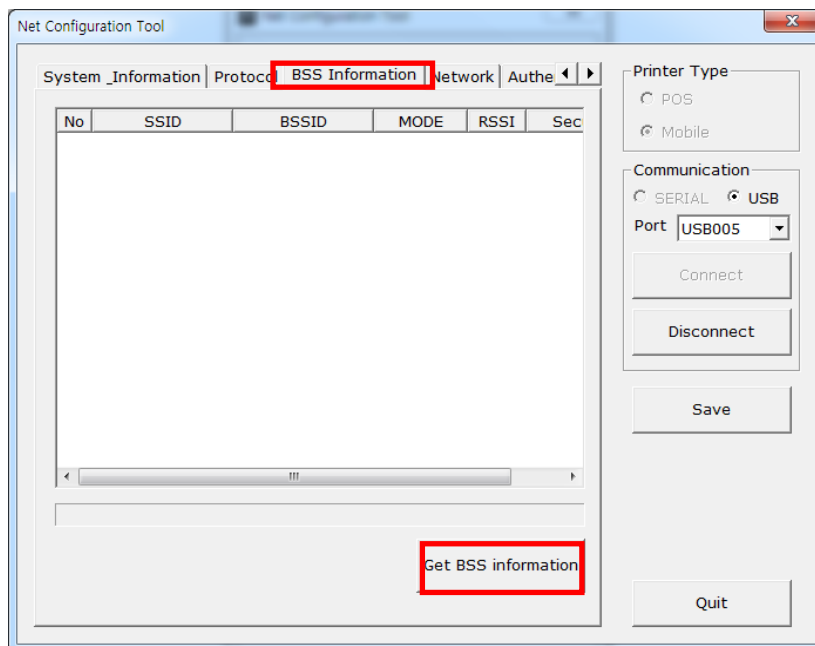
Geben Sie auf der Registerkarte **System Information** (Systeminformationen) den Druckernamen, den Druckerport, die Benutzer-ID und das Benutzerkennwort ein, und bestätigen Sie das Kennwort.



- 2) Wählen Sie auf der Registerkarte **Protocol** (Protokoll) die Option **Enable** (Aktivieren) oder **Disable** (Deaktivieren) für die Protokolle HTTPS, TELNET, FTP und SNMP aus. Geben Sie die SNMP-Daten (Simple Network Management Protocol) ein, um SNMP zu aktivieren.



- 3) Klicken Sie auf der Registerkarte **BSS Information** (BSS-Informationen) auf **Get BSS Information** (BSS-Informationen abrufen). Die Zugangspunkte (Access Points, AP) in der Nähe des Druckers werden aufgeführt.



- 4) Wählen Sie auf der Registerkarte **Network** (Netzwerk) die Option **Network Mode** (Netzwerk-Modus) aus: Auf dieser Registerkarte können Sie die Parameter für Infrastruktur-/Adhoc-Modus, SSID, IP-Subnetzmaske und Gateway festlegen.

Durch eine Zeiteingabe unter **Inactivity Time** (Inaktivitätszeit) auf der Registerkarte **Network Setting** (Netzwerkeinstellungen) wird der Drucker vom Host-Gerät getrennt, wenn kein Datentransfer stattfindet. Wenn mehrere Host-Geräte mit einem Drucker verwendet werden, empfiehlt es sich, eine Zeit unter **Inactivity Time** (Inaktivitätszeit) festzulegen.

Net Configuration Tool

System Information | Protocol | BSS Information | **Network** | Authen

**Network Mode**

☒ Infra Network ☐ Adhoc ☐ Wi-Fi Direct

Ad Hoc Channel: 6

Channel: 1 Conn Mode: PIN&PBC PIN Code: 12345678

**IP Assignment Method**

☒ Automatic Allocation (DHCP) ☐ Manual Allocation

**Network Setting**

SSID: 125

Inactivity Time (0~3600): 0 Sec (Default: 0)

IP Address: 192 . 168 . 0 . 38

Subnet Mask: 255 . 255 . 255 . 0

Gateway: 192 . 168 . 0 . 1

**Printer Type**

☐ POS ☒ Mobile

**Communication**

☐ SERIAL ☒ USB

Port: USB005

Connect Disconnect Save Quit

- 5) Wählen Sie auf der Registerkarte **Authentication** (Authentifizierung) den Authentifizierungstyp und den Kryptographietyp aus. Hinweis: Wenn Sie sich im Infrastruktur-Modus befinden, müssen Sie den Kryptographietyp für den Access Point festlegen. Wenn Sie sich im Ad-hoc-Modus befinden, müssen Sie den Kryptographietyp für das Host-Gerät festlegen.

Net Configuration Tool

Protocol | BSS Information | Network | **Authentication** | Certification

**Authentication**

☒ Open System ☐ Shared Key ☐ WPA-PSK

☐ WPA2-PSK ☐ WPA ☐ WPA2

**Cryptograph**

☒ NONE ☐ WEP64/128 ☐ TKIP

☐ AES ☐ AES + TKIP

**Printer Type**

☐ POS ☒ Mobile

**Communication**

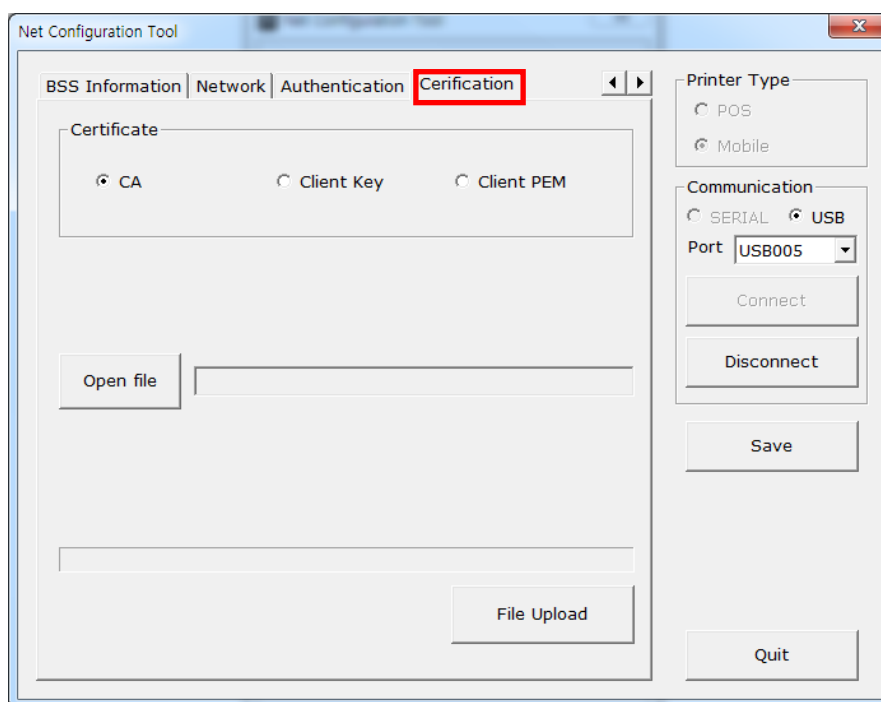
☐ SERIAL ☒ USB

Port: USB005


Connect Disconnect Save Quit

- 6) Auf der Registerkarte „Certification“ (Zertifizierung) speichert der Drucker die Zertifizierungsdatei für die EAP-TLS-Zertifizierung.

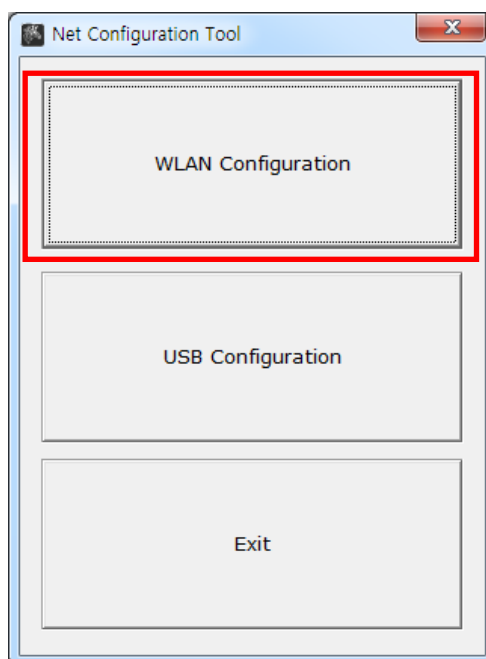
Wenn Sie TLS-Zertifizierung (Transport Layer Security) nutzen, laden Sie die CA-Datei (Certificate Authority), Client-Key-Datei (Key/PEM) und Client Certificate-Datei (PEM) hoch, indem Sie auf **Open File** (Datei öffnen) klicken. Wählen Sie die hochzuladende Datei aus, und klicken Sie auf **File Upload** (Datei hochladen). Die empfohlene Schlüsselgröße für das Zertifikat ist 512 Bit. Wenn die Größe des Zertifikats 512 Bit überschreitet, wird die EAP-Zertifizierung einige Zeit in Anspruch nehmen.



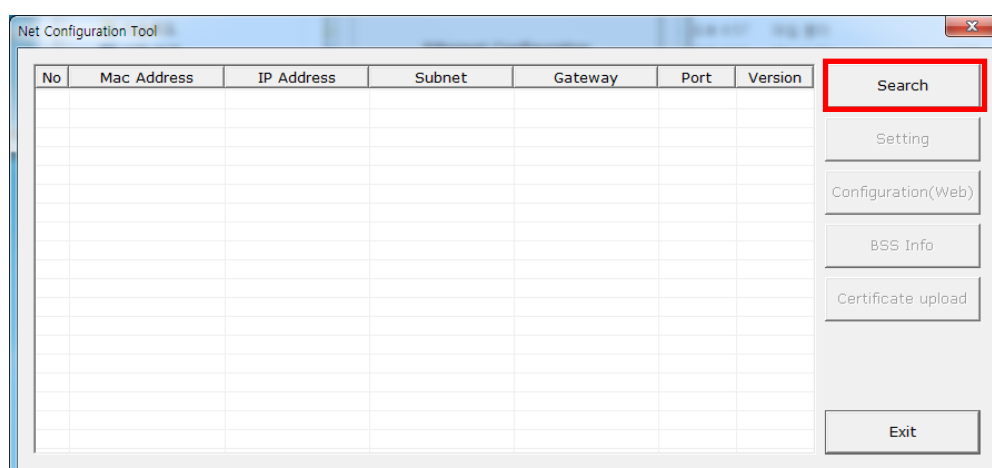
## 4-2 WLAN-Konfiguration

 **HINWEIS** – Um WLAN-Einstellungen zu konfigurieren und Ihren Drucker mit einem Drahtlosnetzwerk zu verbinden, müssen sich Ihr Gerät und Ihr Drucker im selben Netzwerk befinden. Ihre Einstellungen für den Drucker-Netzwerkmodus, AP, SSID, Verschlüsselung und Authentifizierung müssen den Einstellungen des Drahtlosnetzwerks entsprechen.

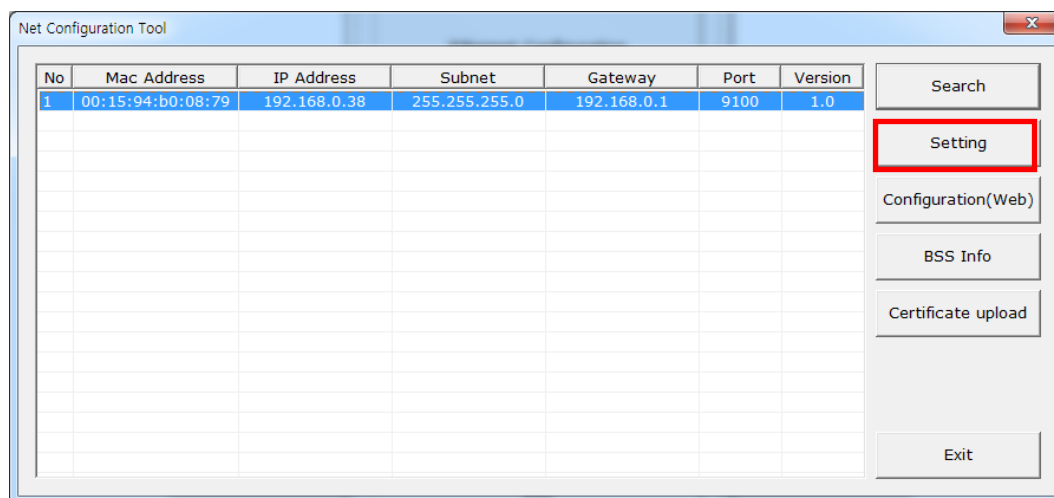
- 1) Starten Sie das Netzkonfigurations-Tool. Klicken Sie auf **WLAN Configuration** (WLAN-Konfiguration).



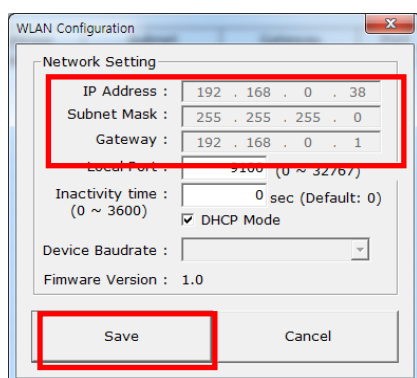
- 2) Klicken Sie auf **Search** (Suchen). Die mit dem Netzwerk verbundenen Drucker werden in der Liste angezeigt.



- 3) Wählen Sie im Bildschirm **Search** (Suchen) Ihren Drucker aus, um ihn in der Liste hervorzuheben, und klicken Sie auf **Setting** (Einstellungen).

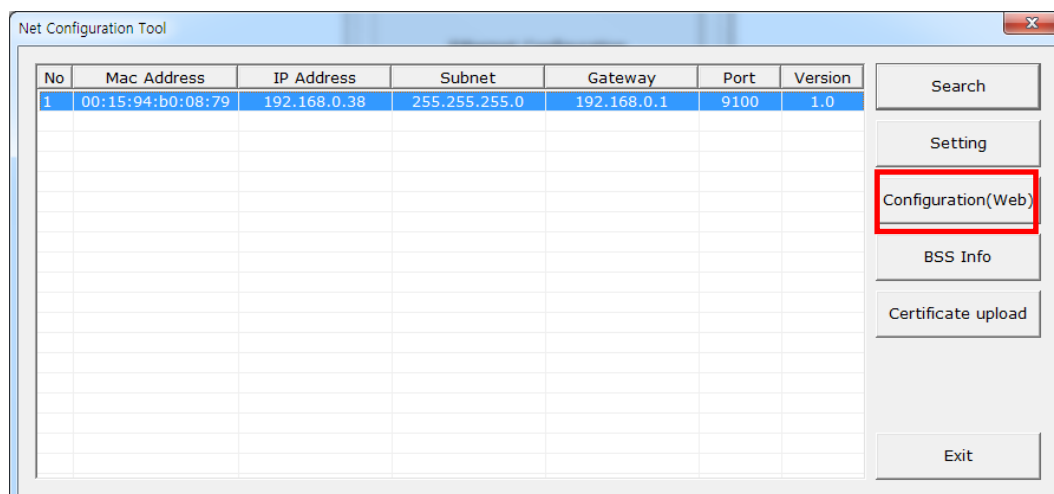


- 4) Geben Sie im Bildschirm **Network Setting** (Netzwerkeinstellungen) die IP-Adresse, Subnetzmaske und das Gateway des Drahtlosnetzwerks ein, mit dem Sie eine Verbindung herstellen möchten. Klicken Sie auf **Save** (Speichern).



Hinweis: Die Baudrate des Geräts muss für den Drucker ZQ110 nicht eingegeben werden.

- 5) Wählen Sie auf dem Bildschirm **Search** (Suchen) den Drucker aus der Liste aus. Klicken Sie auf **Configuration (Web)** (Konfiguration (Web)). Im Browserfenster wird ein Anmeldebildschirm angezeigt.





6) Geben Sie auf dem Anmeldebildschirm die ID und das Kennwort für Ihren Drucker ein. Klicken Sie auf **LOGIN** (Anmelden). Die werkseitigen Standardeinstellungen für die Anmeldung lauten wie folgt:

- **ID:** admin
- **Password (Kennwort):** password

WLAN Configuration

Sign in with your

ID	<input type="text"/>
Password	<input type="password"/>
<input type="button" value="LOGIN"/>	

Nachdem Sie auf **LOGIN** (Anmelden) geklickt haben, werden die Druckerinformationen in einem Browserfenster angezeigt. Die WLAN-Konfigurationseinstellungen können auf diesem Bildschirm oder mithilfe des Assistenten („Wizard“) geändert werden.

WLAN Configuration

System Information

Printer Name	ZQ110
Printer Port Num	9100

Protocol Information

HTTPS	Disable	FTP	Disable
TELNET	Disable	SNMP	Disable

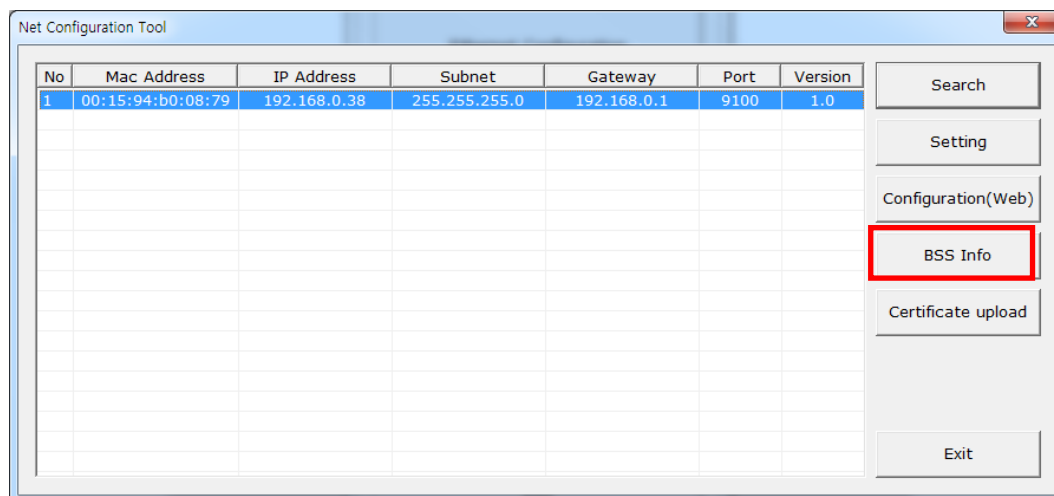
Network Information

SSID	125
IP Assignment Method	Automatic Allocation(DHCP)
IP ADDRESS	192 . 168 . 0 . 38

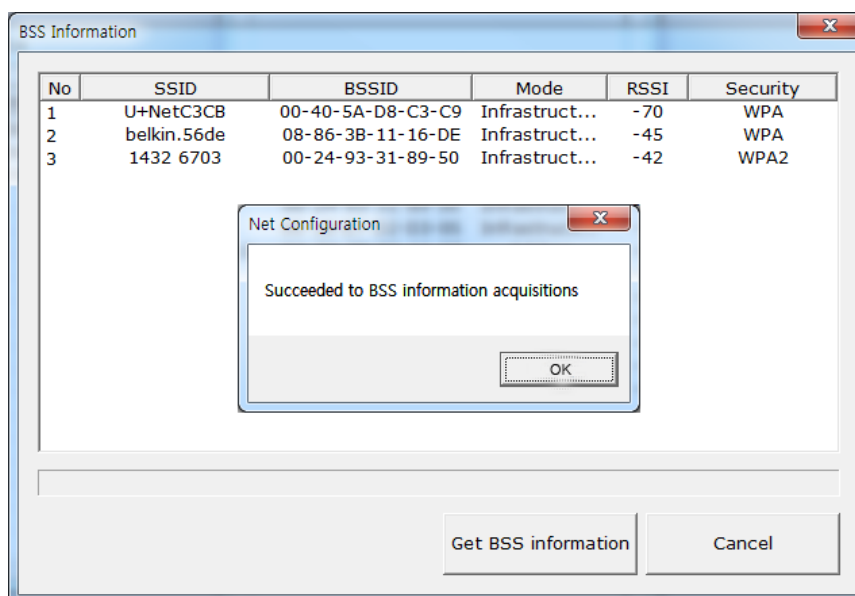
Authentication Information

Authentication	Open System	EAP Mode	NONE
Cryptograph	WEP64/128		

- 7) Um eine Suche nach den verfügbaren Netzwerken durchzuführen, klicken Sie auf **BSS Info**.



Die verfügbaren Netzwerke werden zusammen mit Konfigurationsdaten wie SSID, BSSID, Netzwerkmodell und Verschlüsselungsdetails im Fenster **Search** (Suchen) angezeigt.

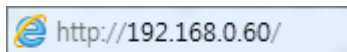


**4-3 Aufrufen der Druckerinformationen in einem Webbrowser**

Der Drucker unterstützt das HTTP-Protokoll sowie die erweiterten Sicherheitsprotokolle HTTPS und SSL. Wenn Secure Socket Layer (SSL) auf dem Netzwerk-Webserver aktiviert ist, müssen Sie die IP-Adresse mit „https“ anstelle von „http“ in die Adresszeile eingeben, um eine Verbindung mit dem Webserver herzustellen.

(Wenn eine Verbindung mit dem Konfigurations-Tool hergestellt wird, wird automatisch eine Verbindung hergestellt.)

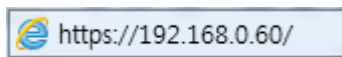
Wenn SSL für den Webserver aktiviert ist,



\* wird ein Fenster mit einer Sicherheitswarnung angezeigt, wenn Sie versuchen, eine Verbindung mit https herzustellen.

Akzeptieren Sie das vom Drucker bereitgestellte Zertifikat im Warnungsfenster, und setzen Sie den Vorgang fort.

Wenn SSL für den Webserver deaktiviert ist,



- 1) geben Sie in der Adresszeile des Webbrowsers die IP-Adresse des Druckers ein.  
Folgen Sie den oben aufgeführten Schritten, um den Anmeldebildschirm des Druckers und den Informationsbildschirm in einem Webbrowser aufzurufen.

Wenn die ID und das Kennwort eingegeben werden, wird das folgende Fenster eingeblendet, in dem darauf hingewiesen wird, dass die WLAN-Konfiguration möglich ist.



[www.zebra.com](http://www.zebra.com)

---

**Zebra Technologies International, LLC**

475 Half Day Road  
Suite 500, Lincolnshire  
Illinois 60069 USA  
Phone: +1.847.634.6700  
Toll-Free: +1.800.230.9494  
Fax: +1.847.913.8766

**Zebra Technologies Europe Limited**

Dukes Meadow  
Millboard Road  
Bourne End  
Buckinghamshire, SL8 5XF, UK  
Phone: +44 (0)1628 556000  
Fax: +44 (0)1628 556001