



ZQ110

Outil Net Configuration Tool de l'imprimante mobile

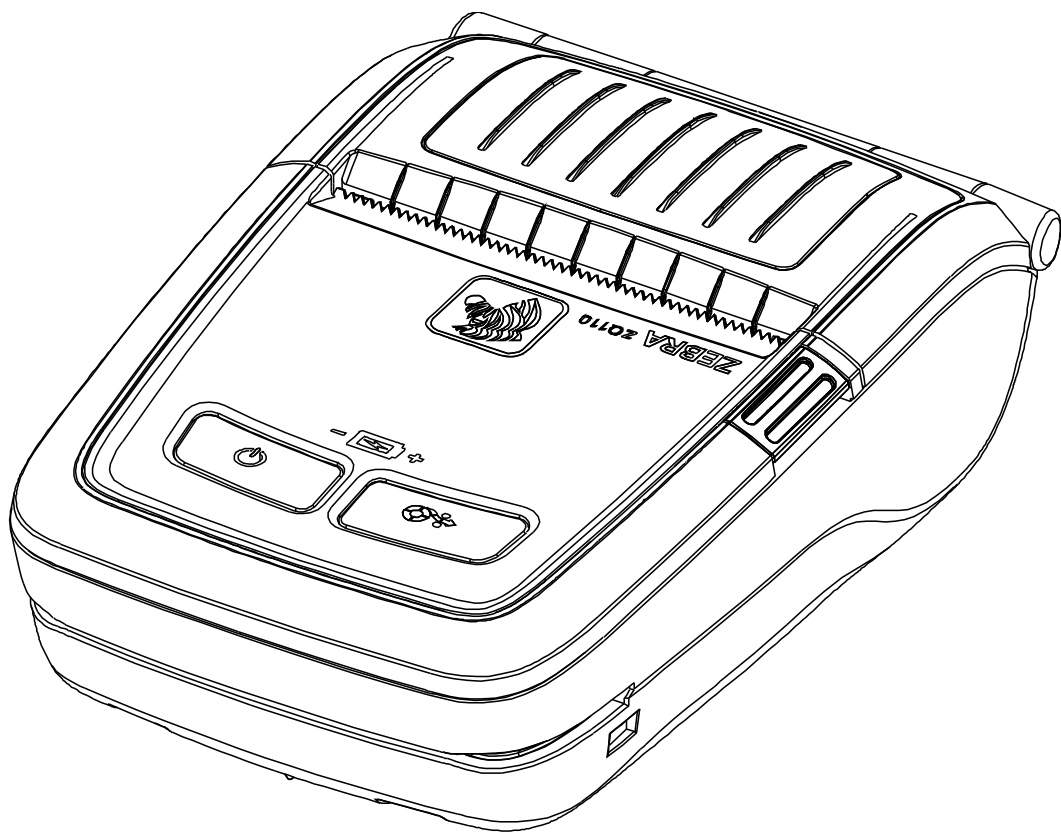


Table des matières

1. Objet du manuel.....	6
2. Environnement du système d'exploitation	6
3. Installation et suppression du logiciel	7
3-1 Installation.....	7
3-2 Suppression.....	9
4. Configuration	10
4-1 Configuration USB	10
4-2 Configuration WLAN	15
4-3 Accès aux informations de l'imprimante dans un navigateur Web	19

■ Déclaration d'exclusivité

Ce manuel contient des informations commerciales exclusives de Zebra Technologies Corporation. Il est destiné exclusivement à informer le personnel chargé du fonctionnement et de la maintenance de l'équipement décrit ici. Ces informations exclusives ne doivent être utilisées, reproduites ou divulguées à aucun tiers, et pour quelque but que ce soit, sans l'autorisation écrite explicite de Zebra Technologies Corporation.

Améliorations du produit

L'amélioration constante des produits faisant partie de la politique de Zebra Technologies Corporation, toutes les spécifications et caractéristiques sont soumises à modification sans préavis.

Déclaration de conformité à la FCC

REMARQUE : cet équipement a été testé et déclaré conforme aux restrictions d'exploitation des appareils numériques de classe B, en vertu de la section 15 de la réglementation de la FCC. Ces limites ont été conçues afin de fournir une protection raisonnable contre les interférences nuisibles dans une installation résidentielle. Cet équipement génère, utilise et peut émettre des énergies de fréquence radio qui, si l'appareil n'est pas installé et utilisé conformément aux instructions, peuvent provoquer des interférences nuisibles avec les communications radio. Toutefois, aucune installation ne peut garantir l'absence d'interférences. Si cet équipement provoque des interférences nuisibles à la réception de télévision ou de radio, ce qui peut être déterminé en mettant l'équipement successivement hors tension puis sous tension, l'utilisateur est invité à essayer de corriger les interférences en prenant l'une ou plusieurs des mesures suivantes :

- Réorientez ou déplacez l'antenne de réception.
- Augmentez la distance entre l'équipement et le récepteur.
- Branchez l'appareil sur une prise différente de celle du récepteur, ou sur un circuit distinct.
- Demandez l'assistance d'un distributeur ou d'un technicien radio/TV expérimenté.

AVERTISSEMENT : Exposition aux rayonnements de radiofréquence Pour être conforme aux exigences d'exposition de FCC RF, cet appareil doit être utilisé selon les conditions et les instructions de fonctionnement énoncées dans le présent manuel.

REMARQUE : cet équipement a été testé avec des câbles blindés sur les appareils périphériques. Des câbles blindés doivent être utilisés avec l'équipement pour garantir la conformité.

Les changements ou modifications apportés à cet appareil n'ayant pas fait l'objet d'une autorisation expresse de Zebra Technologies Corporation peuvent faire perdre à l'utilisateur son droit à faire fonctionner cet appareil.

Déclaration de conformité canadienne

Cet appareil numérique de Classe B est conforme à la norme ICES-003 du Canada.
Cet appareil numérique de la classe B est conforme à la norme NMB-003 du Canada.
La mention « IC: » qui précède le numéro de certification de l'appareil signifie que les spécifications techniques de l'industrie canadienne ont été respectées. Elle ne garantit pas que le produit certifié fonctionnera pour satisfaire aux souhaits de l'utilisateur.

Exclusion de responsabilité

Dans la mesure où tous les efforts ont été fournis pour garantir l'exactitude des informations contenues dans ce manuel, Zebra Technologies Corporation n'est pas responsable des éventuelles informations incorrectes ou omissions. Zebra Technologies Corporation se réserve le droit de corriger ces erreurs et décline toute responsabilité en la matière.

Exclusion de responsabilité pour les dommages consécutifs

Zebra Technologies Corporation ou toute autre partie impliquée dans la création, la production ou la fourniture du produit joint (y compris matériel et logiciel) ne peut en aucun cas être tenue pour responsable de dommages quels qu'ils soient (y compris, mais sans s'y limiter, les dommages liés à la perte de bénéfices, l'interruption d'activité, la perte d'informations commerciales ou toute autre perte financière) découlant de l'utilisation du produit ou de l'impossibilité de l'utiliser, même si Zebra Technologies Corporation a eu connaissance de la possibilité de tels dommages. Étant donné que certains États n'acceptent pas l'exclusion de responsabilité pour les dommages consécutifs ou accidentels, la limitation ci-dessus peut ne pas s'appliquer à votre situation.

Droits d'auteur

Les droits d'auteur mentionnés dans ce manuel et le moteur d'impression d'étiquettes décrit ici sont la propriété de Zebra Technologies Corporation. Toute reproduction non autorisée de ce manuel ou du logiciel intégré au moteur d'impression d'étiquettes pourra entraîner une peine allant jusqu'à un an d'emprisonnement et une amende pouvant atteindre 10 000 dollars (17 U.S.C.506). Le non-respect des droits d'auteur peut faire l'objet de poursuites judiciaires.

Il est possible que ce produit contienne des programmes ZPL®, ZPL II® et ZebraLink™, Element Energy Equalizer® Circuit, E3® et des polices AGFA. Software © ZIH Corp. Tous droits réservés dans le monde entier.

ZebraLink et tous les numéros et les noms de produits sont des marques de Zebra ; Zebra, le logo Zebra, ZPL, ZPL II, Element Energy Equalizer Circuit et E3 Circuit sont des marques déposées de ZIH Corp. Tous droits réservés dans le monde entier.

Monotype®, Intellifont® et UFST® sont des marques de Monotype Imaging, Inc. déposées au bureau américain des brevets et marques de commerce (USPTO : United States Patent and Trademark Office) et pouvant être déposées dans certaines juridictions. Andy™, CG Palacio™, CG Century Schoolbook™, CG Triumvirate™, CG Times™, Monotype Kai™, Monotype Mincho™ et Monotype Sung™ sont des marques de Monotype Imaging, Inc., qui peuvent être déposées dans certaines juridictions.

HY Gothic Hantul™ est une marque de Hanyang Systems, Inc.

Angsana™ est une marque de Unity Progress Company (UPC) Limited.

Andale®, Arial®, Book Antiqua®, Corsiva®, Gill Sans®, Sorts® et Times New Roman® sont des marques de The Monotype Corporation déposées au United States Patent and Trademark Office et peuvent être déposées dans certaines juridictions.

Century Gothic™, Bookman Old Style™ et Century Schoolbook™ sont des marques de The Monotype Corporation qui peuvent être déposées dans certaines juridictions.

HGPGothicB™ est une marque commerciale de Ricoh company, Ltd. qui peut être déposée dans certaines juridictions.

Univers™ est une marque de Heidelberger Druckmaschinen AG pouvant être déposée dans certaines juridictions, sous licence exclusive de Linotype Library GmbH, filiale à part entière de Heidelberger Druckmaschinen AG.

Futura® est une marque de Bauer Types SA déposée au United States Patent and Trademark Office et qui peut être déposée dans certaines juridictions.

TrueType® est une marque de Apple Computer, Inc. déposée au United States Patent and Trademark Office et qui peut être déposée dans certaines juridictions.

Tous les autres noms de produits sont la propriété de leurs détenteurs respectifs.

Tous les autres noms de marques et de produits ou marques commerciales sont la propriété de leur société respective.

©2014 ZIH Corp.

1. Objet du manuel

Ce manuel relatif à l'outil Net Configuration Tool fournit des informations sur le programme de l'utilitaire permettant de définir les conditions de fonctionnement de l'imprimante.

2. Environnement du système d'exploitation

Les systèmes d'exploitation Microsoft® Windows® suivants sont pris en charge :

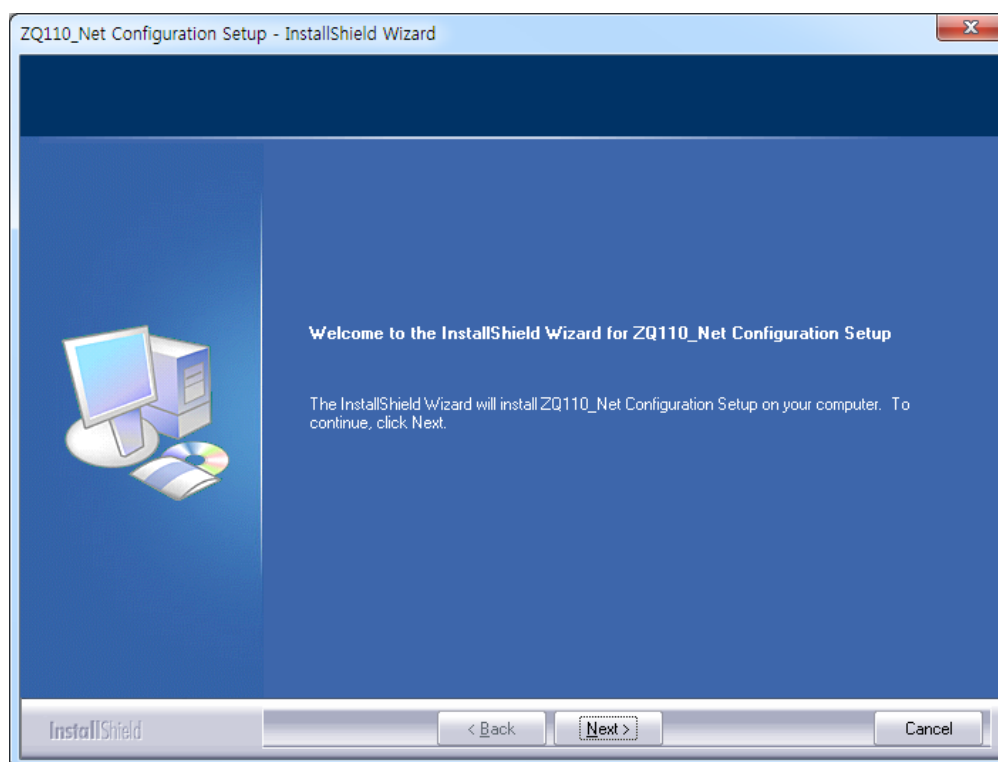
- Microsoft Windows XP (32 et 64 bits)
- Microsoft Windows 2003 Server (32 et 64 bits)
- Microsoft Windows Embedded For Point Of Service
- Microsoft Windows VISTA (32 et 64 bits)
- Microsoft Windows 2008 Server (32 et 64 bits)
- Microsoft Windows 7 (32 et 64 bits)
- Microsoft Windows 8 (32 et 64 bits)

3. Installation et suppression du logiciel

3-1 Installation

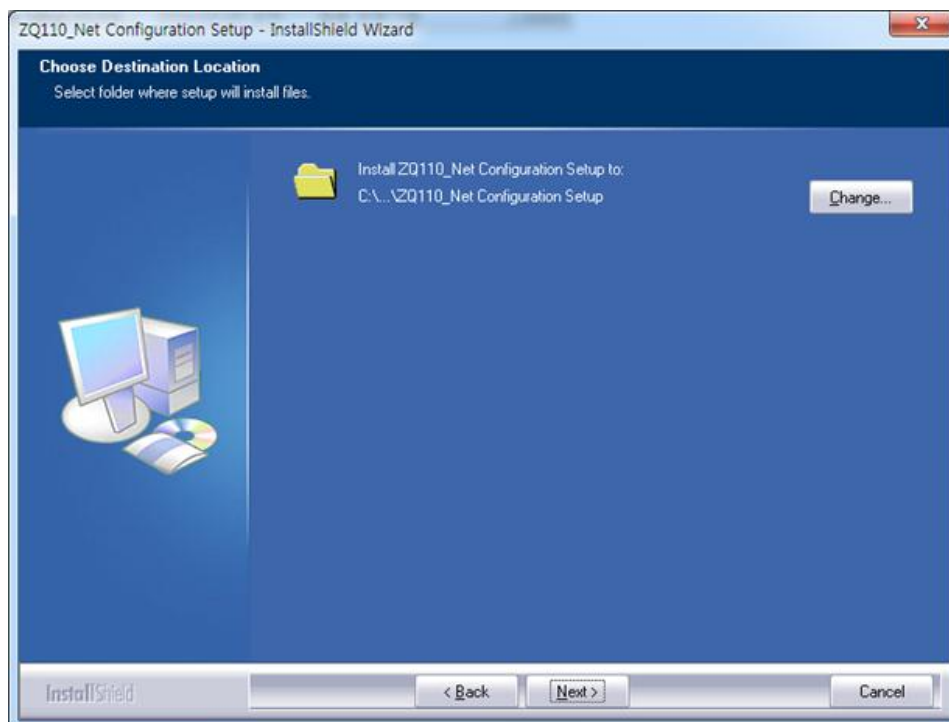
Pour installer l'outil Net Configuration Tool ZQ110 :

- 1) Sur zebra.com, téléchargez le fichier d'installation ZQ110_Net Configuration Setup_V1.x.x.exe sur votre poste de travail. Double-cliquez sur le fichier pour lancer l'installation.

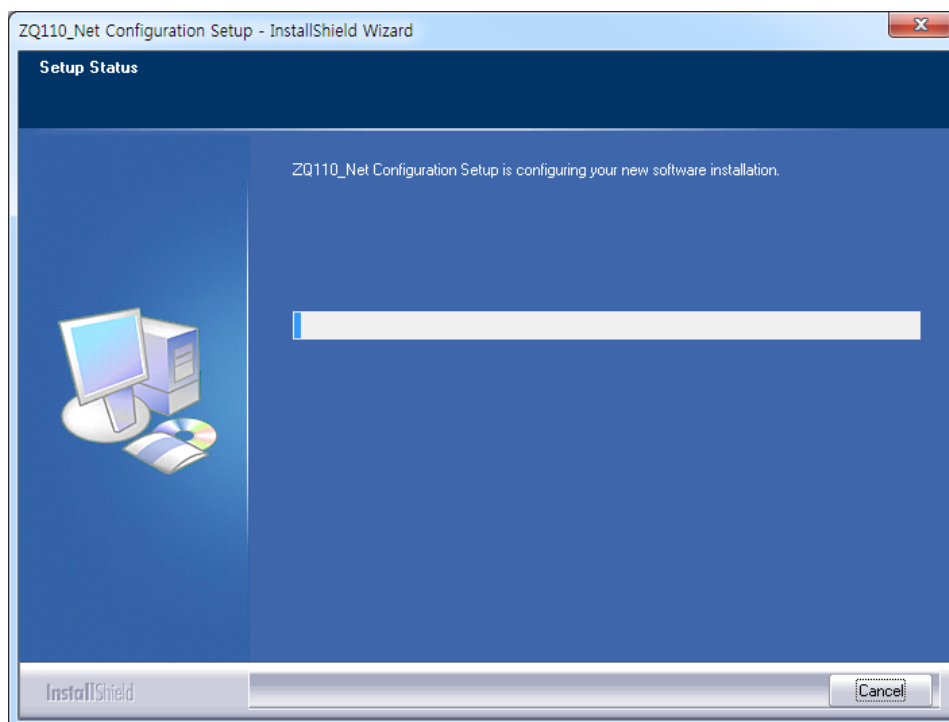


- 2) Sur l'écran d'accueil de l'installation, cliquez sur **Next** (Suivant). La fenêtre Choose Destination Location (Sélectionnez l'emplacement de destination) s'affiche.

3) Cliquez sur **Next** (Suivant) pour installer l'outil de configuration à l'emplacement suivant : C:\Program Files\Zebra Technologies\ZQ110_Net Configuration Setup



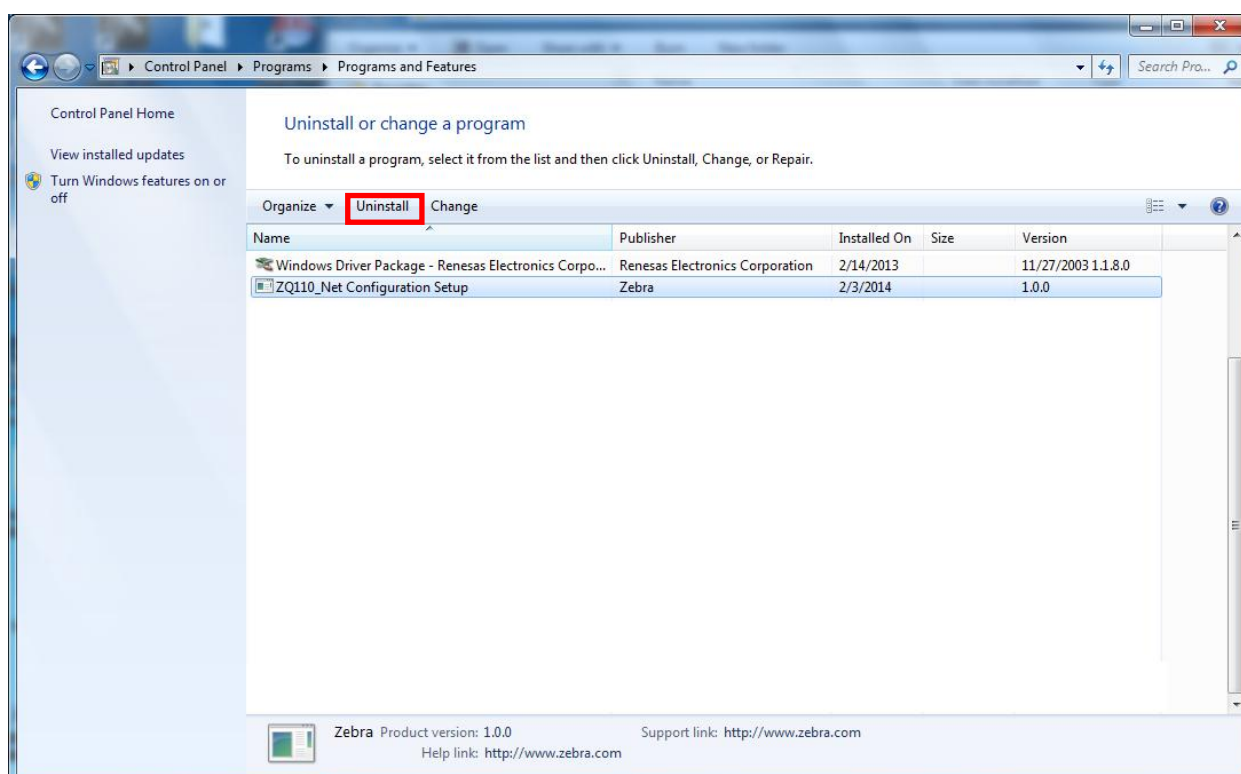
4) Cliquez sur **Finish** (Terminer) pour terminer l'installation.



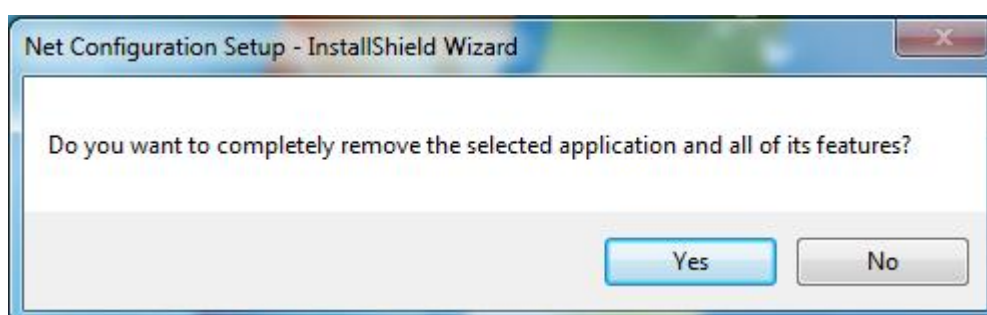
3-2 Suppression

Pour désinstaller l'outil Net Configuration Tool ZQ110 et le supprimer de votre ordinateur :

- 1) Accédez au panneau de configuration Windows en cliquant sur **Start > Control Panel** (Démarrer > Panneau de configuration), puis sélectionnez **Programs and Features** (Programmes et fonctionnalités). Sélectionnez **ZQ110_Net Configuration Setup**, puis cliquez sur **Uninstall** (Désinstaller).



- 2) Cliquez sur **Yes** (Oui) pour supprimer l'application.

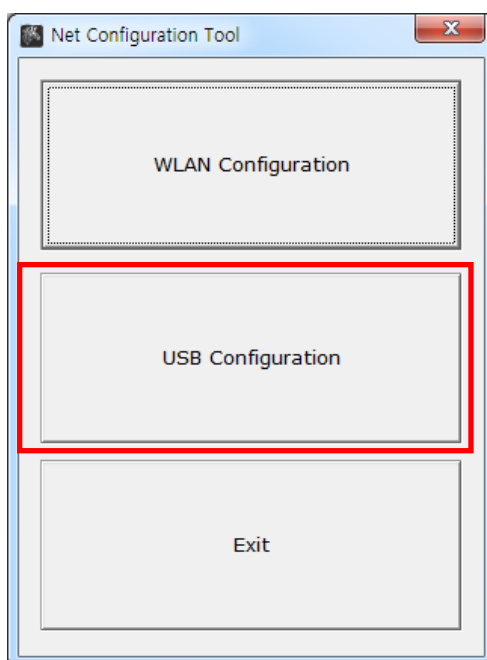


4. Configuration

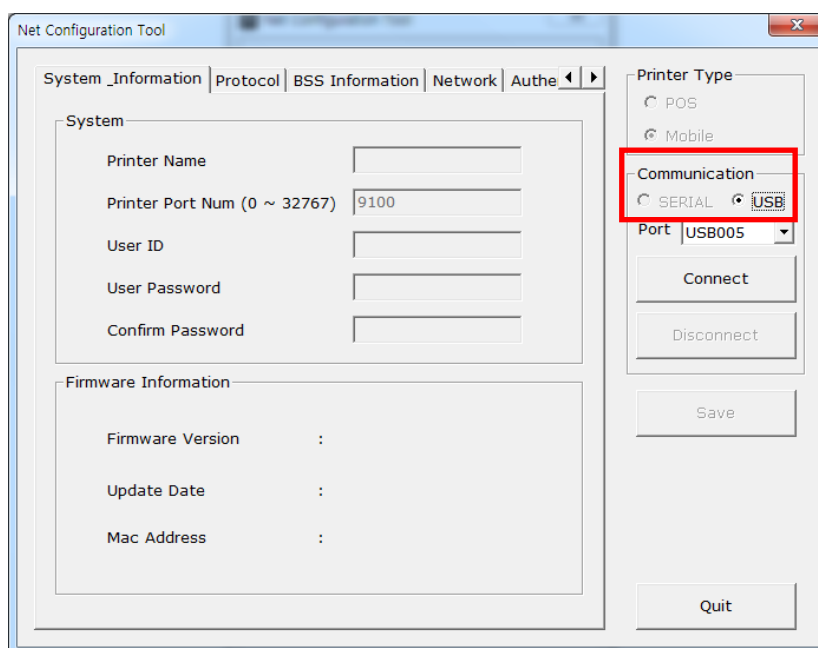
Lancez l'outil Net Configuration Tool ZQ110. **Cliquez sur Start > All Programs > Zebra > Net Configuration Tool** (Démarrer > Tous les programmes > Zebra > Net Configuration Tool).

4-1 Configuration USB

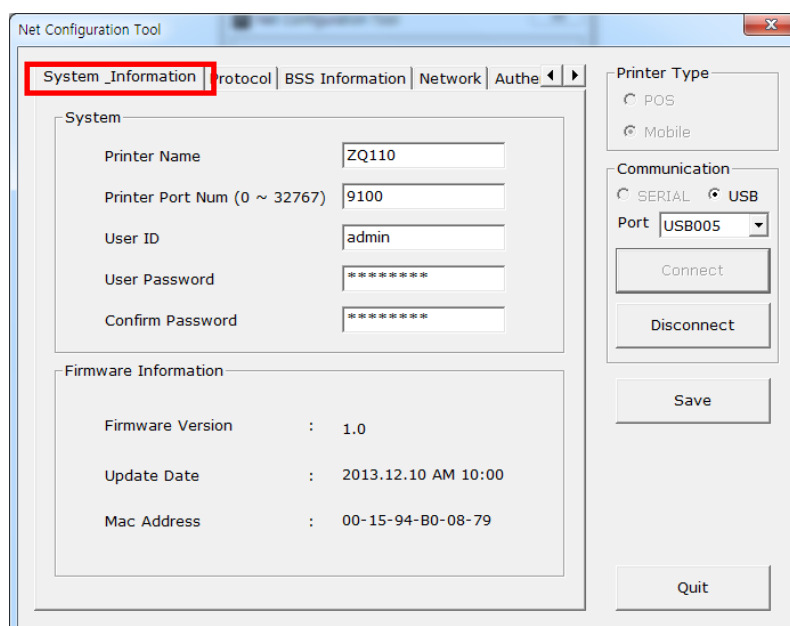
Connectez l'imprimante à un PC Windows avec un câble USB. Dans l'outil Net Configuration Tool, cliquez sur **USB Configuration** (Configuration USB).



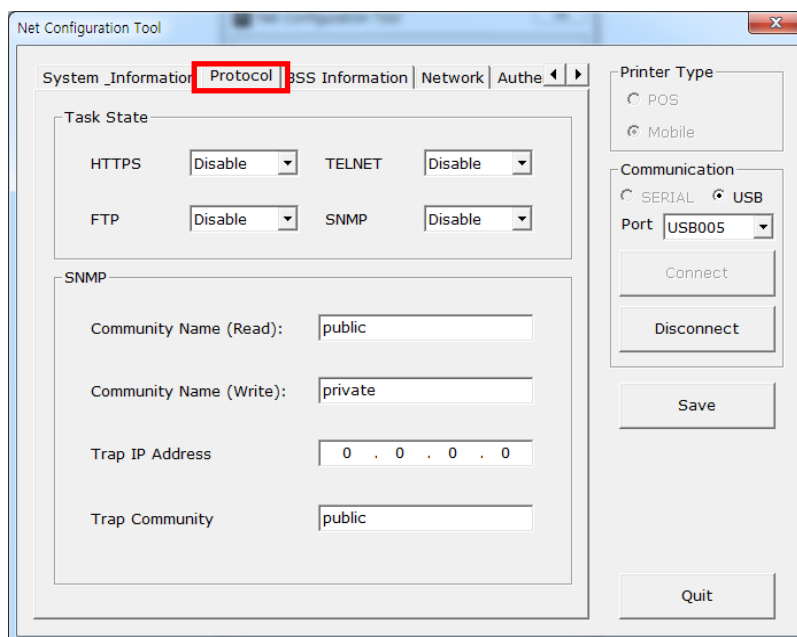
- 1) Dans l'onglet **System Information** (Informations système), sous **Communication**, sélectionnez **USB**, puis cliquez sur **Connect** (Connexion). Si l'imprimante est correctement connectée, sa configuration est répertoriée.



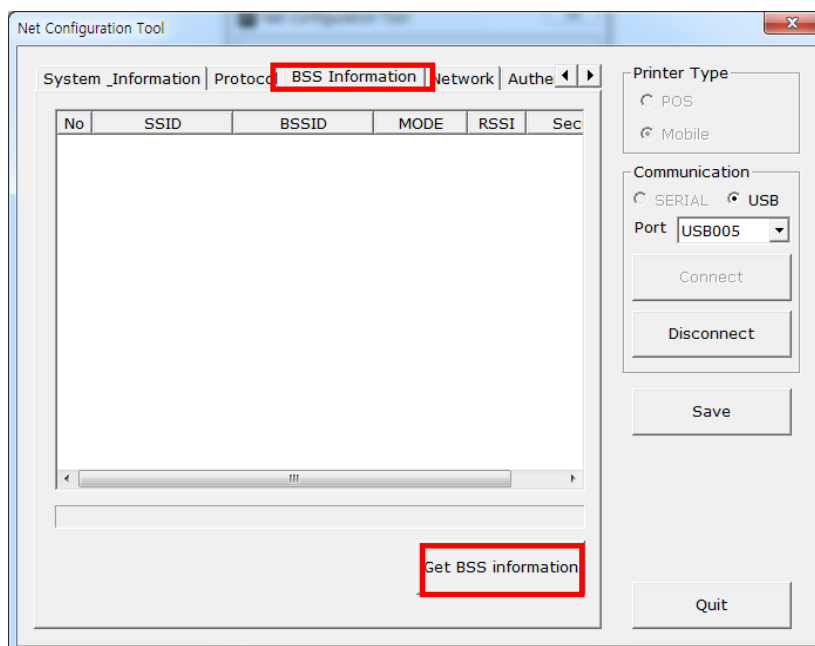
Dans l'onglet **System Information** (Informations système), saisissez le nom de l'imprimante (Printer Name), le port de l'imprimante (Printer Port), l'ID utilisateur (User ID), ainsi que le mot de passe utilisateur (User Password) et la confirmation (Confirm Password).



- 2) Dans l'onglet **Protocol** (Protocole), sélectionnez **Enable** (Activer) ou **Disable** (Désactiver) pour les protocoles HTTPS, TELNET, FTP et SNMP. Saisissez les informations relatives au protocole SNMP (Simple Network Management Protocol) pour l'activer.

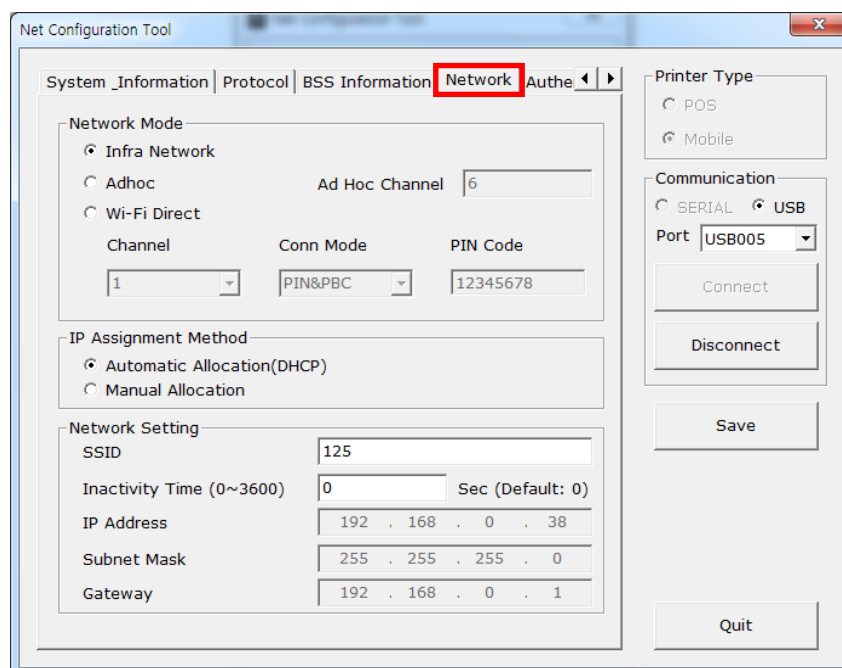


- 3) Dans l'onglet **BSS Information** (Informations BSS), cliquez sur **Get BSS information** (Obtenir les informations BSS). Les points d'accès (Access Points (AP)) situés à proximité de l'imprimante sont répertoriés.

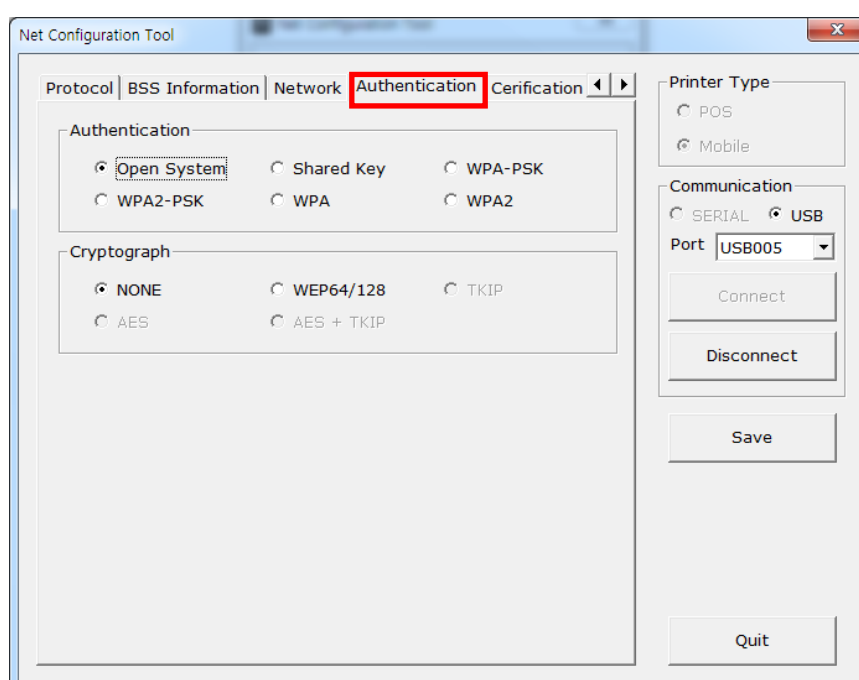


4) Dans l'onglet **Network** (Réseau), sélectionnez **Network Mode** (Mode réseau). Dans cet onglet, vous pouvez définir les paramètres Infrastructure/Adhoc, SSID, IP Subnet mask (Masque de sous-réseau IP) et Gateway (Passerelle).

Sous **Network Setting** (Paramètres réseau), remplissez le champ **Inactivity Time** (Délai d'inactivité) pour déconnecter l'imprimante du périphérique hôte lorsque le transfert de données est inactif. Si plusieurs périphériques hôtes sont utilisés avec une même imprimante, il est conseillé d'utiliser le paramètre **Inactivity Time** (Délai d'inactivité).

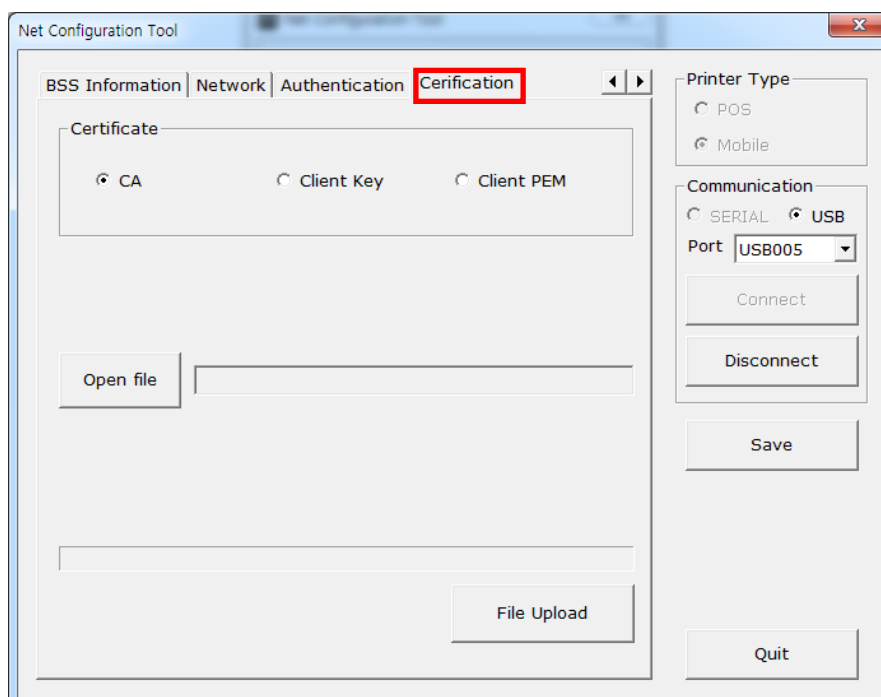


5) Dans l'onglet **Authentication**, indiquez le type d'authentification, ainsi que le type de cryptographie. Remarque : en mode Infrastructure, vous devez sélectionner la cryptographie avec point d'accès. En mode Adhoc, vous devez sélectionner la cryptographie sur le périphérique hôte.




6) Dans l'onglet Certification, l'imprimante enregistre le fichier de certificat pour la certification EAP-TLS.

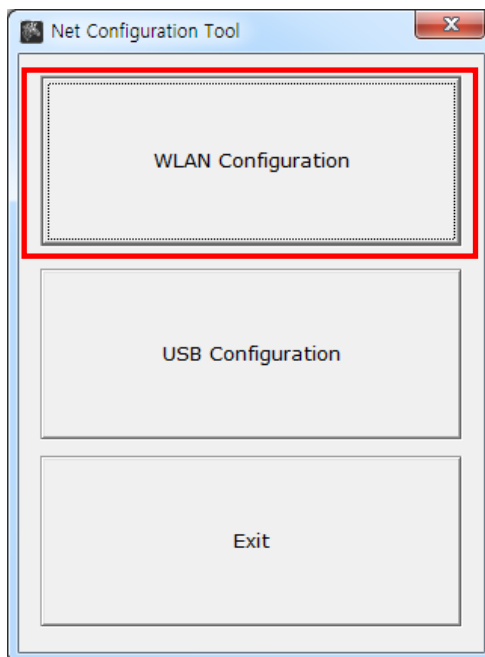
Lorsque vous utilisez la certification TLS (Transport Layer Security), téléchargez les fichiers de l'autorité de certification (CA, Certificate Authority), de la clé de client (Key/PEM) et du certificat de client (PEM) en cliquant sur **Open File** (Ouvrir le fichier). Sélectionnez le fichier à télécharger et cliquez sur **File Upload** (Télécharger le fichier). La taille de clé recommandée pour le certificat est 512 bits. Si elle est supérieure à 512, la certification EAP prendra plus de temps.



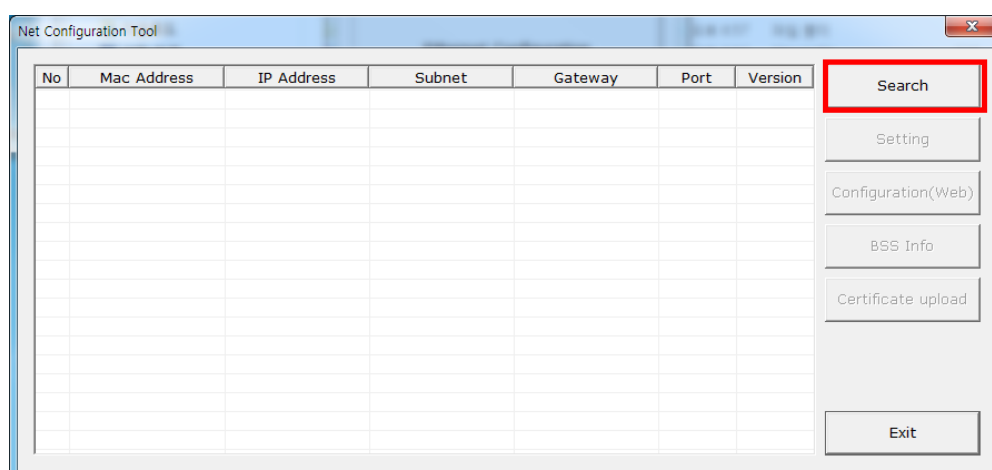
4-2 Configuration WLAN

 **REMARQUE :** pour configurer les paramètres WLAN et connecter votre imprimante à un réseau sans fil, vous devez avoir placé votre imprimante et votre périphérique sur le même réseau. Le mode réseau et les paramètres SSID, de point d'accès, de chiffrement et d'authentification de l'imprimante doivent correspondre à ceux du réseau sans fil.

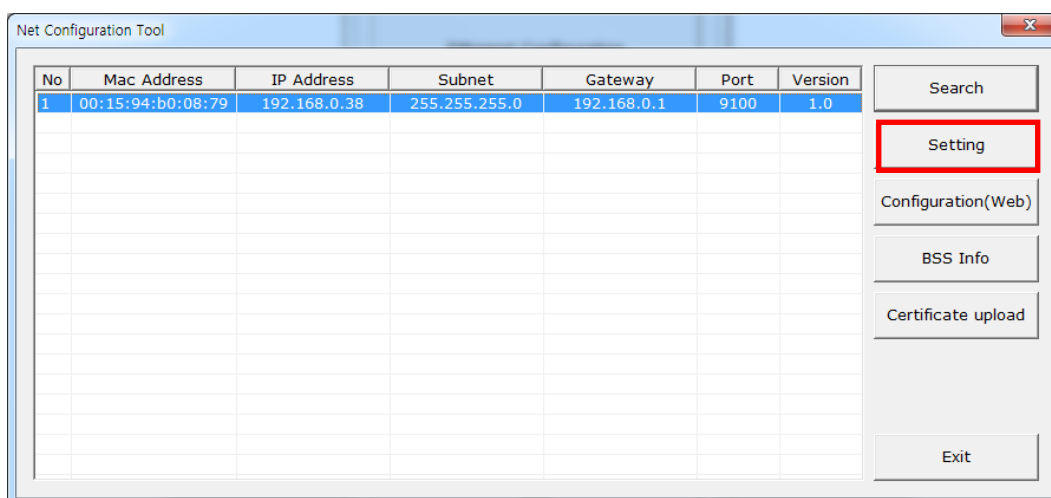
1) Lancez l'outil Net Configuration Tool. Cliquez sur **WLAN Configuration** (Configuration WLAN).



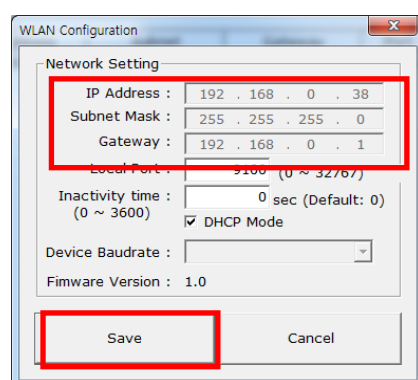
2) Appuyez sur **Search** (Rechercher). Les imprimantes connectées au réseau s'affichent dans la liste.



- 3) Dans l'écran de recherche, mettez votre imprimante en surbrillance et cliquez sur **Setting** (Paramètres).

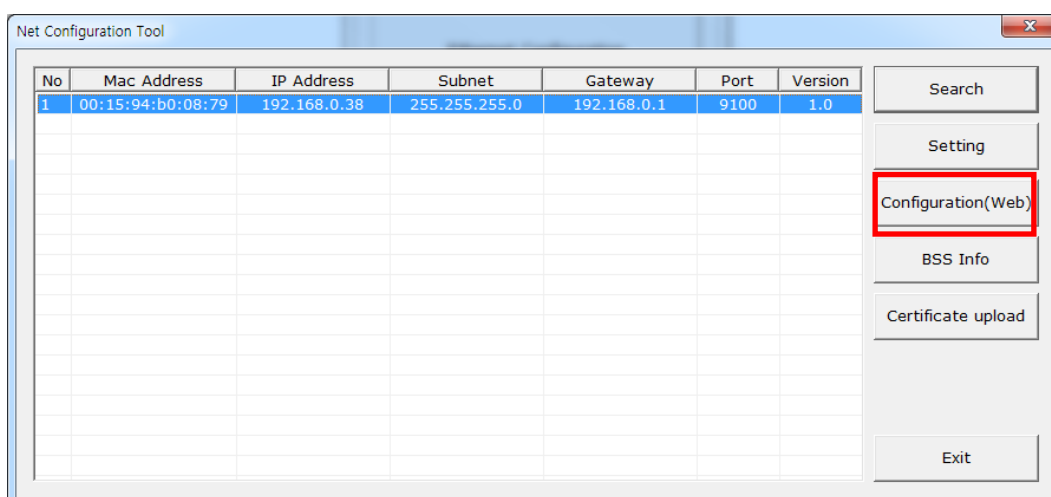


- 4) Dans l'écran **Network Setting** (Paramètres réseau), saisissez l'adresse IP (IP Address), le masque de sous-réseau (Subnet Mask) et la passerelle (Gateway) du réseau sans fil auquel vous voulez vous connecter. Cliquez sur **Save** (Enregistrer).



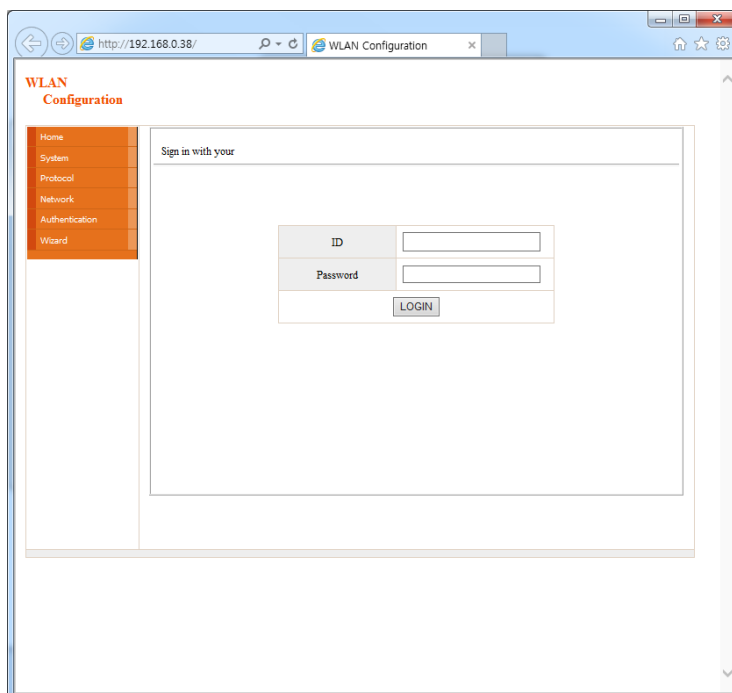
Remarque : il est inutile de remplir le champ Device Baudrate (Débit en bauds de l'appareil) pour l'imprimante ZQ110.

- 5) Dans l'écran **Search** (Rechercher), sélectionnez imprimante dans la liste. Cliquez sur **Configuration (Web)**. Un écran de connexion s'affiche dans une fenêtre de navigateur Web.

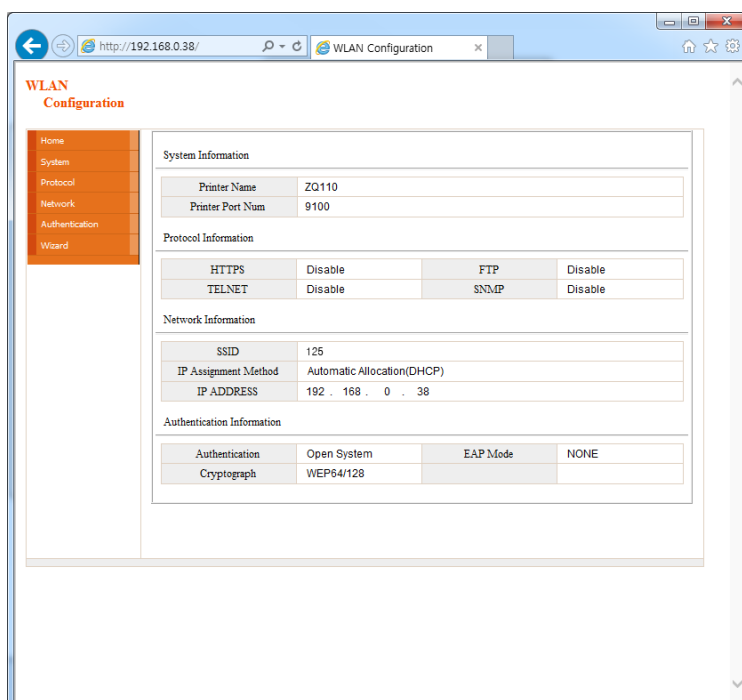


6) Dans l'écran de connexion, saisissez l'ID et le mot de passe de votre imprimante. Cliquez sur **LOGIN** (CONNEXION). Les paramètres de connexion par défaut sont les suivants :

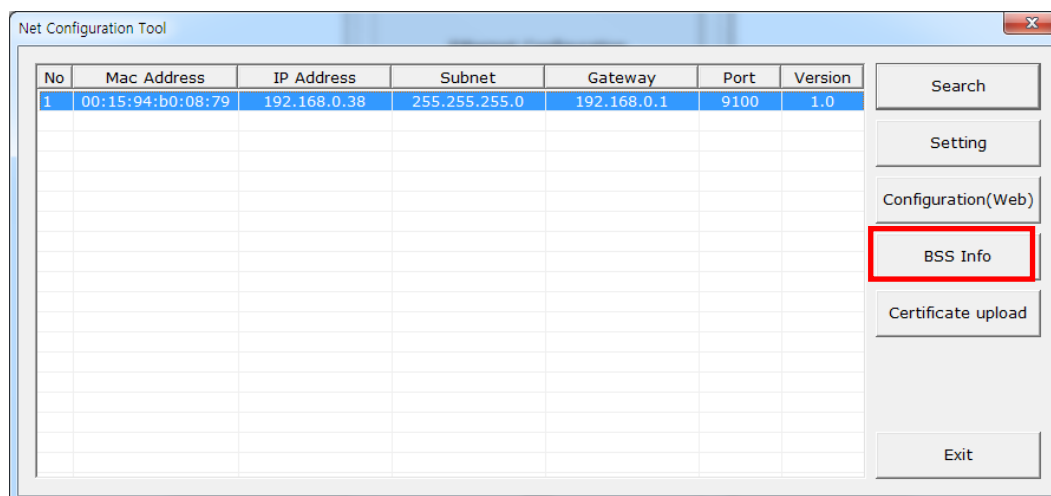
- **ID** : admin
- **Password** (Mot de passe) : password



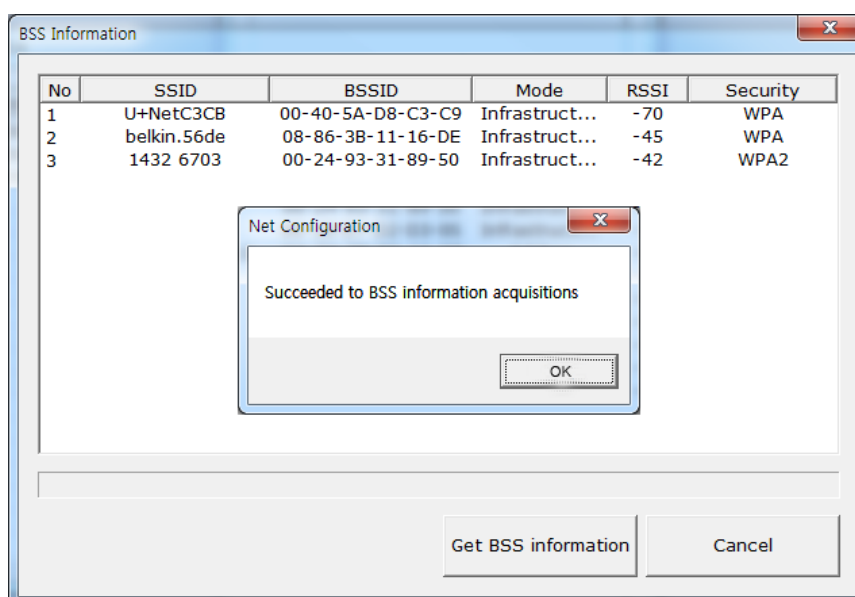
Lorsque vous cliquez sur **LOGIN** (CONNEXION), les informations relatives à l'imprimante s'affichent dans une fenêtre de navigateur Web. Les paramètres de configuration WLAN peuvent être modifiés sur cet écran ou avec l'option Wizard (Assistant).



7) Pour rechercher les réseaux disponibles, cliquez sur **BSS Info** (Informations BSS).



Les réseaux disponibles, ainsi que les informations relatives à la configuration telles que le SSID, le BSSID, le modèle de réseau et les détails de chiffrement s'affichent dans la fenêtre de recherche.

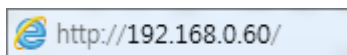


4-3 Accès aux informations de l'imprimante dans un navigateur Web

L'imprimante est compatible avec le protocole HTTP, ainsi qu'avec les protocoles sécurisés HTTPS et SSL. Lorsque le protocole SSL est activé sur le serveur Web du réseau, vous devez saisir une adresse IP commençant par « https », et non « http », dans la barre d'adresse pour la connexion au serveur Web.

(Avec l'outil de configuration, la connexion sera automatique.)

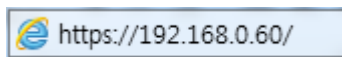
Lorsque le protocole SSL est activé sur le serveur Web,



* une fenêtre d'avertissement de sécurité s'affiche lorsque vous tentez une connexion avec https.

Acceptez le certificat fourni par l'imprimante dans la fenêtre d'avertissement et continuez.

Lorsque le protocole SSL est désactivé sur le serveur Web,



- 1) Dans la barre d'adresse du navigateur Web, saisissez l'adresse IP de l'imprimante. Suivez les étapes ci-dessus pour accéder à l'écran de connexion de l'imprimante et à l'écran d'informations dans un navigateur Web.

Lorsque l'ID et le mot de passe ont été saisis, la fenêtre suivante s'affiche, indiquant que la configuration WLAN est possible.



www.zebra.com

Zebra Technologies International, LLC

475 Half Day Road
Suite 500, Lincolnshire
Illinois 60069 USA
Phone: +1.847.634.6700
Toll-Free: +1.800.230.9494
Fax: +1.847.913.8766

Zebra Technologies Europe Limited

Dukes Meadow
Millboard Road
Bourne End
Buckinghamshire, SL8 5XF, UK
Phone: +44 (0)1628 556000
Fax: +44 (0)1628 556001