

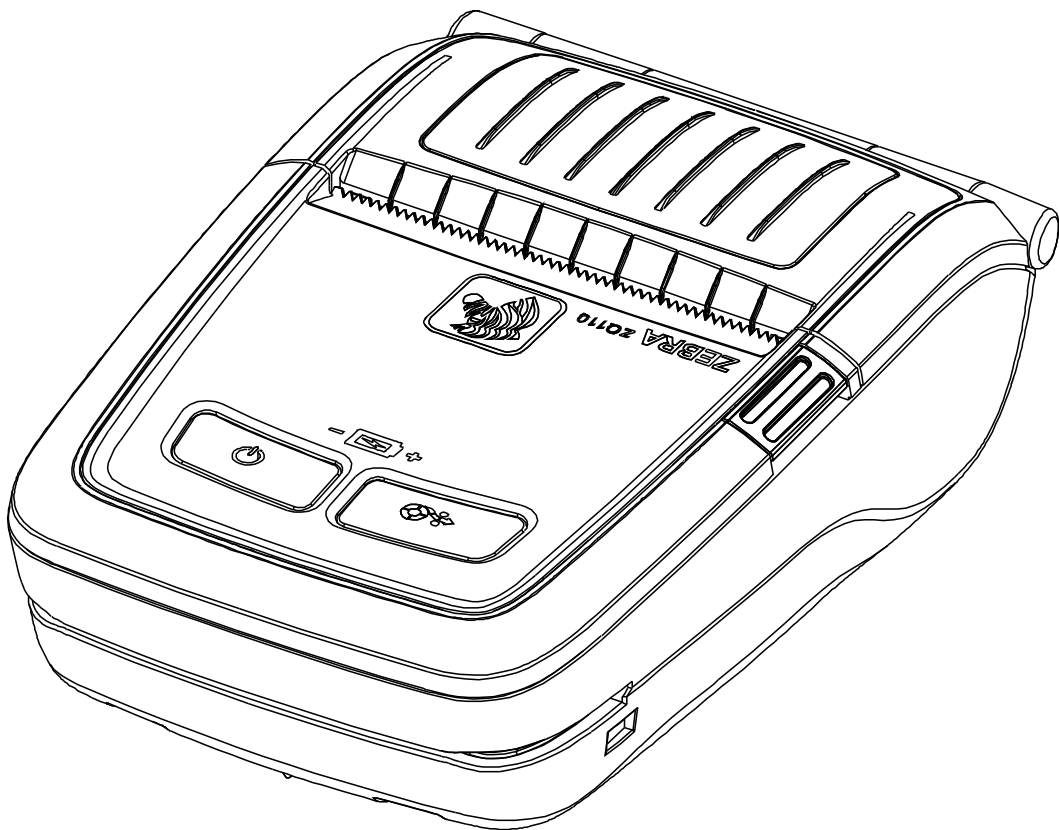


# ZQ110

---

## Impressora móvel

## Manual do utilizário unificado



## Sumário

<b>1. Aviso .....</b>	<b>6</b>
<b>2. Ambiente do SO (Sistema operacional).....</b>	<b>6</b>
<b>3. Gerenciador de comutação de memória virtual .....</b>	<b>7</b>
3-1 Ao utilizar em um PC .....	7
3-2 Ao usar em um PDA .....	12
<b>4. NV Image Download Manager.....</b>	<b>16</b>
4-1 Ao utilizar em um PC .....	16
4-2 Ao usar em um PDA .....	20
<b>5. Firmware Download Manager .....</b>	<b>23</b>
5-1 Ao utilizar em um PC .....	23
5-2 Ao usar em um PDA .....	24
5-3 Instruções para carregamento do firmware .....	25

## ■ Declarações de propriedade

Este manual contém informações proprietárias da Zebra Technologies Corporation. Está limitado às informações e ao uso das partes que operam e mantêm o equipamento aqui descrito. Tais informações proprietárias não podem ser utilizadas, reproduzidas nem divulgadas a terceiros para qualquer outro propósito sem permissão expressa por escrito da Zebra Technologies Corporation.

### **Melhorias no produto**

Como a melhoria contínua do produto é uma política da Zebra Technologies Corporation, todos os sinais e especificações estão sujeitos a alterações sem aviso prévio.

### **Declaração de conformidade da FCC**

**OBSERVAÇÃO:** Este equipamento foi testado e considerado em conformidade com os limites para dispositivos digitais da Classe B, nos termos da Parte 15 das Regras da FCC. Esses limites foram estabelecidos para fornecer proteção suficiente contra interferências prejudiciais em um ambiente residencial. Este equipamento gera, usa e pode irradiar energia de radiofrequência e, se não for instalado e utilizado de acordo com as instruções, pode causar interferência prejudicial em comunicações por rádio. No entanto, não há garantias de que essa interferência não ocorrerá em uma determinada instalação. Se este equipamento provocar interferência prejudicial na recepção de rádio ou televisão, o que pode ser confirmado ligando e desligando o equipamento, é recomendável que o usuário tente corrigir a interferência por meio das seguintes medidas:

- Reoriente ou reposicione a antena receptora.
- Aumente a distância entre o equipamento e o receptor.
- Conecte o equipamento a uma tomada ou circuito diferente daquele ao qual o receptor está conectado.
- Consulte o distribuidor ou um técnico experiente de rádio/TV para obter ajuda.

**AVISO:** Exposição à radiação de radiofrequência. Para estar de acordo com as especificações de exposição de FCC RF, este dispositivo deve ser usado de acordo com as condições operacionais e instruções listadas neste manual.

**OBSERVAÇÃO:** Esta unidade foi testada com cabos blindados nos dispositivos periféricos. Cabos blindados devem ser usados com a unidade para garantir a conformidade.

Alterações ou modificações nesta unidade não aprovadas expressamente pela Zebra Technologies Corporation podem anular a autoridade do usuário para operar este equipamento.

**Declaração de Conformidade Canadense**

This Class B digital apparatus complies with Canadian ICES-003 (Este dispositivo digital Classe B está em conformidade com o ICES-003 canadense).

Cet appareil numérique de la classe B est conforme á la norme NMB-003 du Canada.

“IC:” antes do número de certificação do equipamento significa que as especificações técnicas da Industry Canada foram satisfeitas. Isso não garante que o produto certificado operará de acordo com o desejado pelo usuário.

**Isenção de responsabilidade**

Embora todos os esforços tenham sido aplicados para fornecer informações precisas neste manual, a Zebra Technologies Corporation não se responsabiliza por quaisquer informações errôneas ou omissões. A Zebra Technologies Corporation reserva-se o direito de corrigir qualquer um desses erros e isenta-se da responsabilidade deles resultante.

**Sem responsabilidade por danos consequentes**

Em hipótese alguma, a Zebra Technologies Corporation ou qualquer pessoa envolvida no desenvolvimento, produção ou entrega do produto que acompanha esta documentação (incluindo hardware e software) deve ser responsabilizada por quaisquer danos (incluindo, sem limitação, danos indiretos que incluem lucros cessantes, interrupção dos negócios, perda de informações comerciais ou outra perda pecuniária) provenientes do uso desse produto, mesmo se a Zebra Technologies Corporation tiver sido informada da possibilidade de tais danos. Como algumas jurisdições não permitem a exclusão de responsabilidade por danos incidentais ou resultantes, a limitação acima pode não se aplicar a você.

**Direitos autorais**

Os direitos autorais neste manual e a impressora de etiquetas aqui descritos são de propriedade da Zebra Technologies Corporation. A reprodução não autorizada deste manual ou do software da impressora de etiquetas pode resultar em até um ano de detenção e em multas de até US\$ 10.000 (17 U.S.C.506). Os infratores dos direitos autorais podem estar sujeitos às responsabilidades civis.

Este produto pode conter os programas ZPL®, ZPL II® e ZebraLink™; Element Energy Equalizer® Circuit; E3®; e fontes AGFA. Software © ZIH Corp. Todos os direitos reservados em todo o mundo.

ZebraLink e todos os nomes de produtos e números são marcas comerciais, e Zebra, o logotipo da Zebra, ZPL, ZPL II, Element Energy Equalizer Circuit e E3 Circuit são marcas registradas da ZIH Corp. Todos os direitos reservados em todo o mundo.

Monotype®, Intellifont® e UFST® são marcas comerciais da Monotype Imaging, Inc. registradas no Departamento de Patentes e Marcas dos Estados Unidos e podem ser registradas em determinadas jurisdições.

Andy™, CG Palacio™, CG Century Schoolbook™, CG Triumvirate™, CG Times™, Monotype Kai™, Monotype Mincho™ e Monotype Sung™ são marcas comerciais da Monotype Imaging, Inc. e podem estar registradas em algumas jurisdições.

HY Gothic Hantul™ é uma marca comercial da Hanyang Systems, Inc.

Angsana™ é uma marca comercial da Unity Progress Company (UPC) Limited.

Andale®, Arial®, Book Antiqua®, Corsiva®, Gill Sans®, Sorts® e Times New Roman® são marcas comerciais da The Monotype Corporation registradas no Departamento de Patentes e Marcas dos Estados Unidos e podem estar registradas em determinadas jurisdições.

Century Gothic™, Bookman Old Style™ e Century Schoolbook™ são marcas comerciais da The Monotype Corporation e podem estar registradas em determinadas jurisdições.

HGPGothicB™ é uma marca comercial da Ricoh Company, Ltd. e pode estar registrada em algumas jurisdições.

Univers™ é uma marca comercial da Heidelberger Druckmaschinen AG, que pode estar registrada em determinadas jurisdições, licenciada exclusivamente pela Linotype Library GmbH, uma subsidiária integral da Heidelberger Druckmaschinen AG.

Futura® é uma marca comercial da Bauer Types SA registrada no Departamento de Patentes e Marcas dos Estados Unidos e pode estar registrada em algumas jurisdições.

TrueType® é uma marca comercial da Apple Computer, Inc. registrada no Departamento de Patentes e Marcas dos Estados Unidos e pode ser registrada em determinadas jurisdições.

Todos os outros nomes de produtos pertencem a seus respectivos proprietários.

Todos os outros nomes de marcas, nomes de produtos ou marcas comerciais pertencem aos seus respectivos proprietários.

©2014 ZIH Corp.

## 1. Aviso

Este Manual do utilitário unificado fornece informações sobre o programa utilitário usado para definir as condições de operação da impressora e adicionar funções.

O programa utilitário consiste em três funções.

1. Uma função que configura as condições de operação da impressora por meio de um controle sem hardware, por meio de comutações virtuais baseadas em software (**VMSM: Gerenciador de comutação de memória virtual**).
2. Uma função que facilita o carregamento de arquivos de imagem, como logotipos, destinada a impressões repetitivas (**NV Image Download Manager**).
3. Uma função que carrega e instala o firmware mais recente, sujeito a modificações contínuas para melhorias de desempenho do produto (**Firmware Download Manager**).

## 2. Ambiente do SO (Sistema operacional)

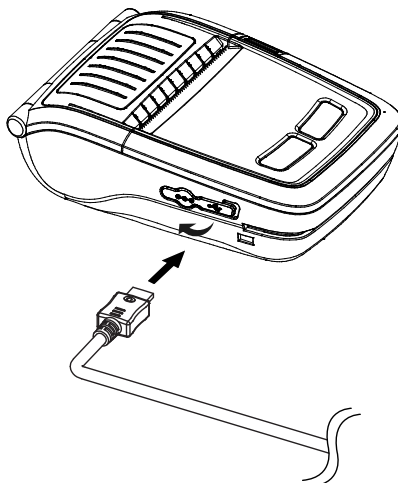
Os seguintes sistemas operacionais são compatíveis:

- Microsoft Windows XP (32/64 bits)
- Microsoft Windows 2003 Server (32/64 bits)
- Microsoft Windows Embedded for Point of Service
- Microsoft Windows VISTA (32/64 bits)
- Microsoft Windows 7 (32/64 bits)
- Microsoft Windows 8 (32/64 bits)
- Microsoft Windows CE 5.0
- Microsoft Windows CE 6.0
- Microsoft Windows Mobile 5.0
- Microsoft Windows Mobile 6.x

### 3. Gerenciador de comutação de memória virtual

#### 3-1 Ao utilizar em um PC

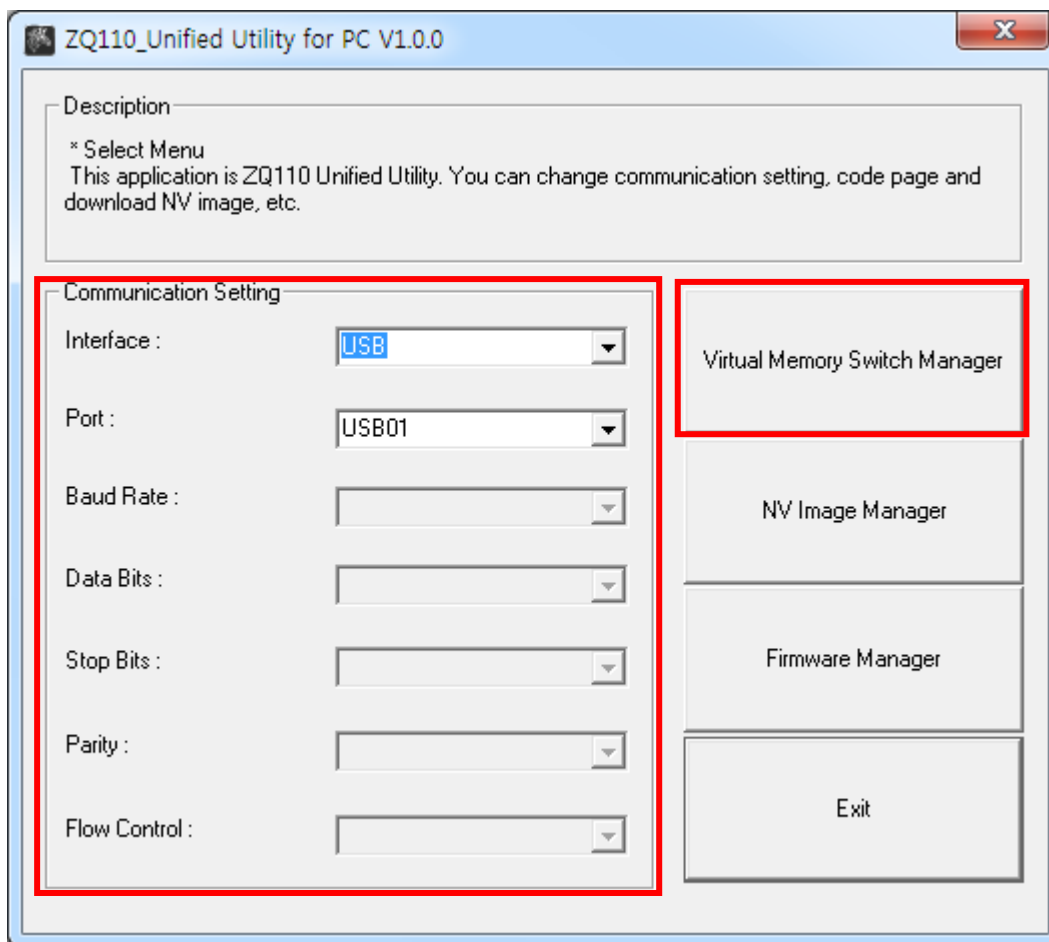
1. Conecte a impressora e o PC usando o cabo de interface (tipo USB). Se estiver usando Bluetooth, não é necessário usar um cabo de conexão.



2. Ligue a impressora.
3. Prepare o arquivo executável do Utilitário unificado a ser usado no PC.  
O arquivo executável pode ser encontrado no CD incluído.  
**(ZQ110\_Unified Utility for PC ver 1.x.x.exe)**
4. Execute o arquivo executável do Utilitário unificado.

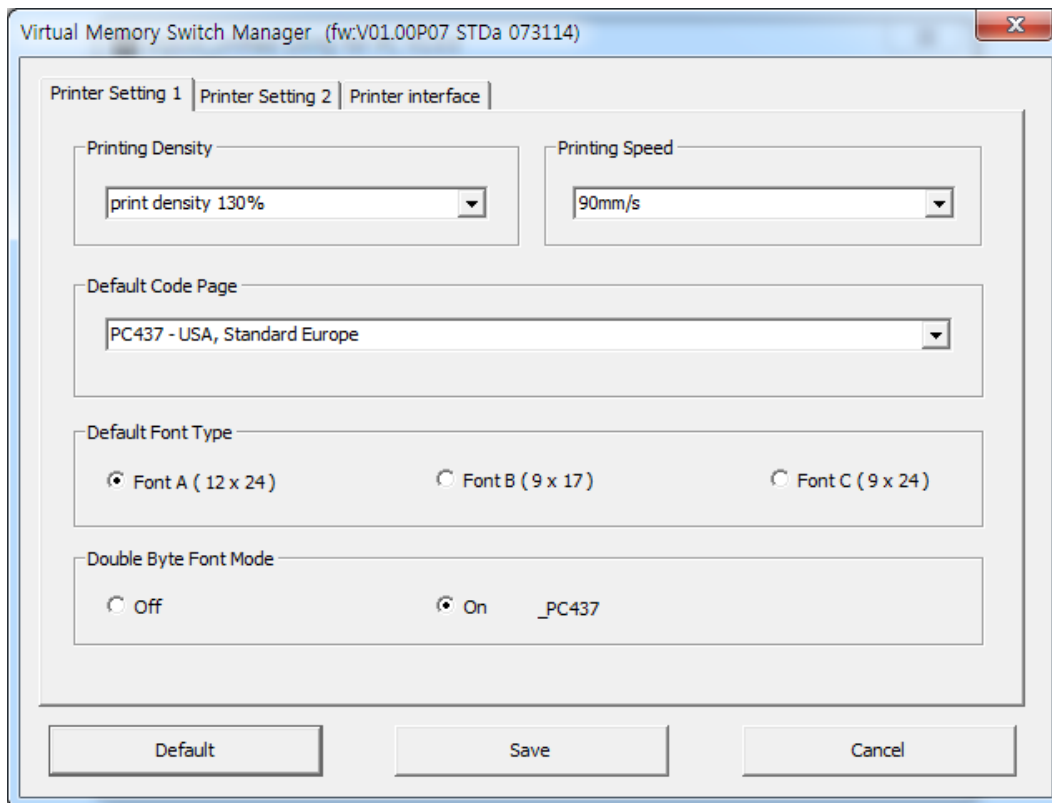
5. Selecione **Port** (Porta) e clique em **Virtual Memory Switch Manager** (Gerenciador de comutação de memória virtual).

Consulte o *Manual de conexão Bluetooth* a respeito da porta (ela pode variar de acordo com o dispositivo).

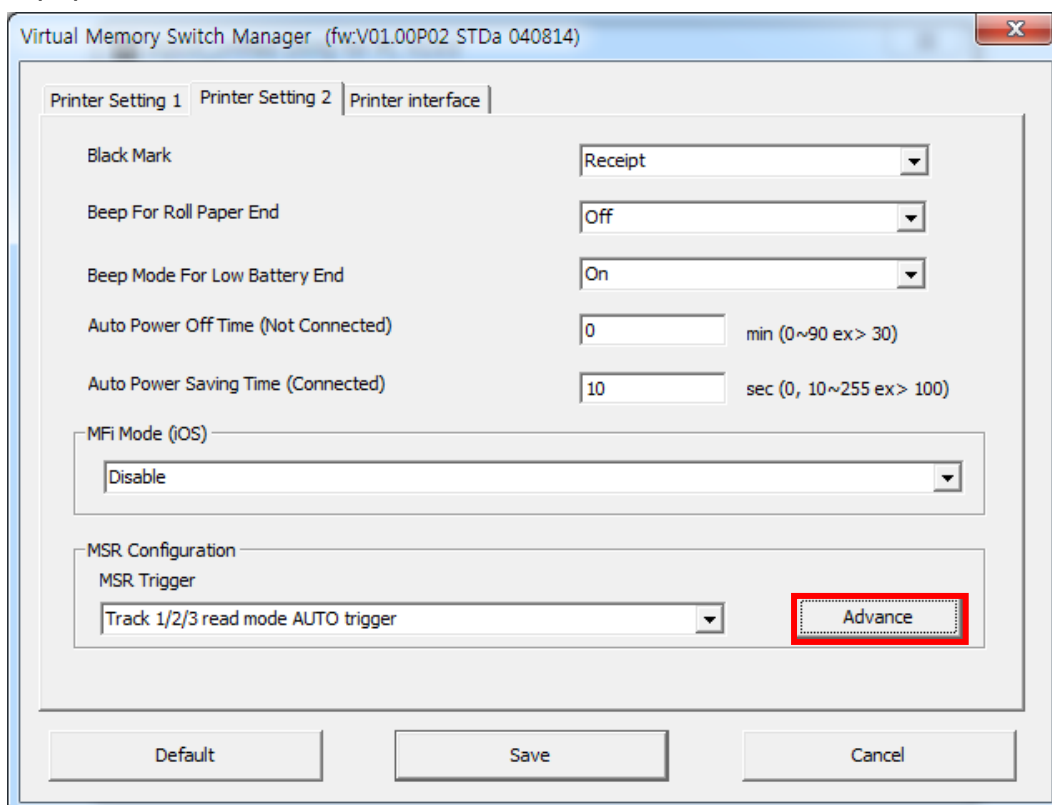




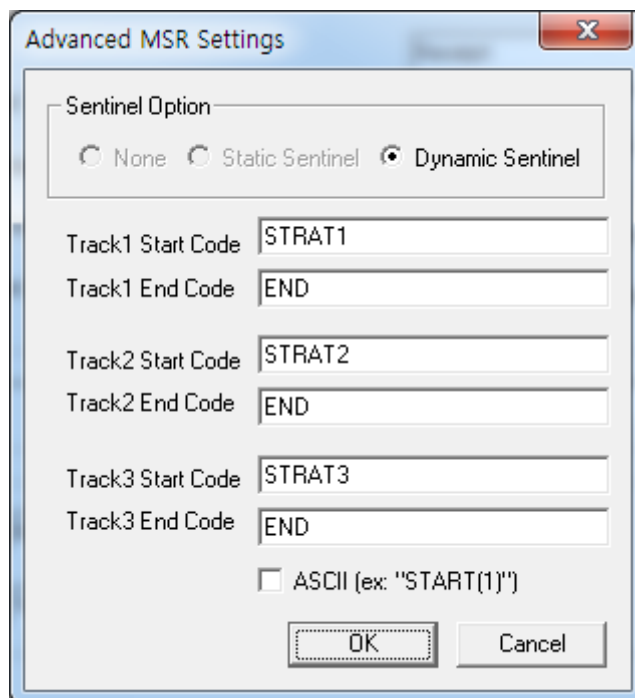
6. As configurações de Comutação de memória virtual da impressora são exibidas.
- a. Na guia Printer Setting 1 (Configuração da impressora 1), estão disponíveis as configurações de densidade, velocidade e página de códigos da impressora.



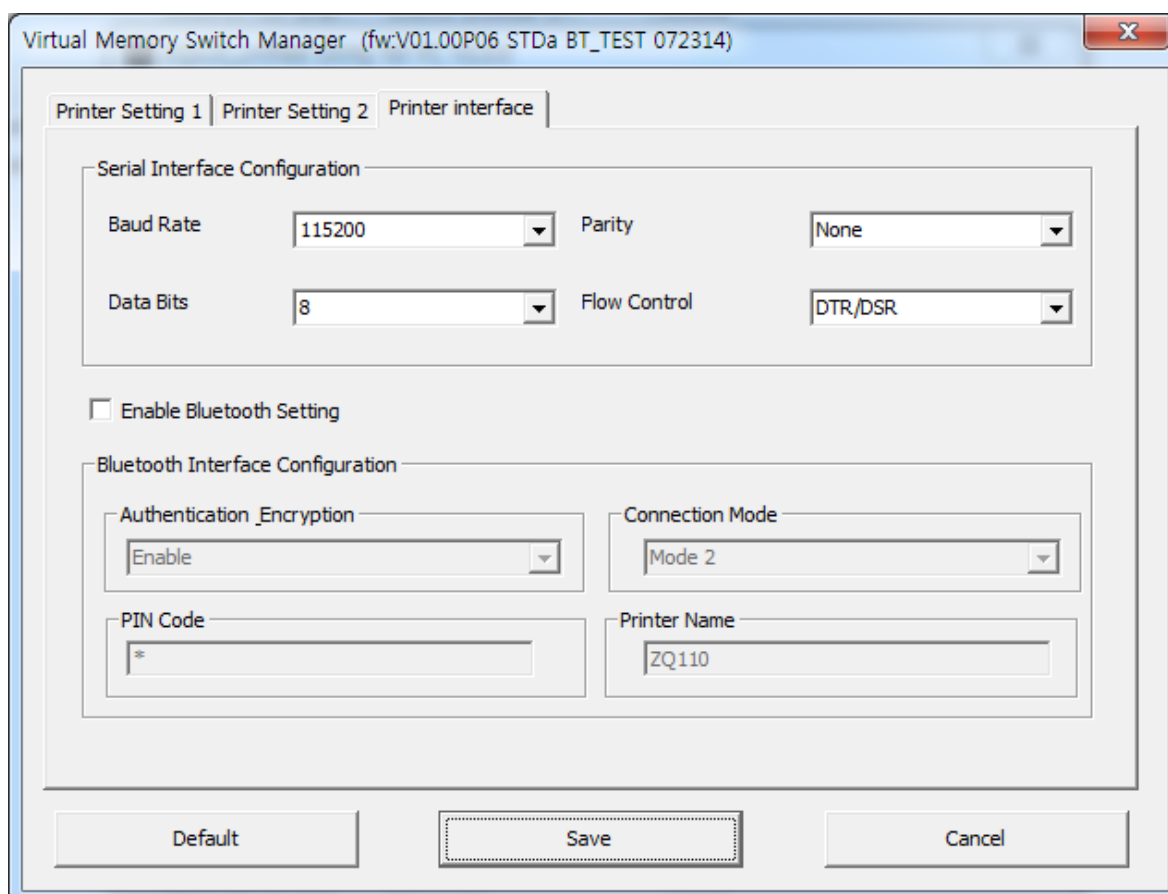
- b. Na guia Printer Setting 2 (Configuração da impressora 2), estão disponíveis as configurações de marca preta, aviso sonoro (bipes) de acordo com o status do papel.



- c. O botão "Advance" (Avançar) permite configurar a opção Sentinel (Sentinela).



- d. Na guia Printer Interface (Interface da impressora), está disponível a configuração de informações de Bluetooth.



7. Após definir as funções desejadas, clique em **Save** (Salvar) para armazenar as configurações. As funções por categoria são as seguintes:

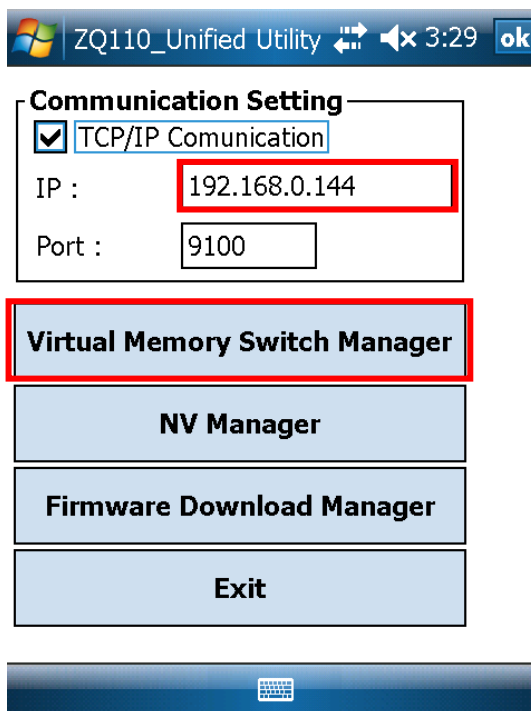
<b>Função</b>	<b>Descrição</b>
Printing Density	Define a densidade de impressão Faixa de valores: 80 a 150%
Printing Speed	Define a velocidade de impressão Faixa de valores: 50 ou 90 mm/s
Default Code Page	Define a página de códigos padrão (Consulte no <i>Manual da Página de Códigos</i> informações mais detalhadas sobre as Páginas de código suportadas).
Default Font Type	Define o tipo e tamanho da fonte padrão
Double Byte Character Mode	Define o modo de uso da linguagem de byte duplo
Black Mark	Modo de recebimento de alterações de Marca preta ou modo de marca preta.
Beeps for Paper Roll End	Define se deve haver aviso sonoro ou não quando o rolo de papel estiver acabando
Beeps for Low Battery End	Define o aviso sonoro ao alcançar baixa capacidade da bateria
Auto Power Off Time	Define o intervalo de tempo entre a impressora ficar ociosa e o desligamento automático da impressora
Auto Power Saving Time	Define o intervalo de tempo para entrada automática no modo de economia de energia enquanto a impressora estiver em uso
MSR (Magnetic Stripe Reader) Trigger	Define o modo de leitura de dados MSR; 7 modos suportados (Consulte "GS" ("E" no " <i>Manual de Comandos</i> ").
RF Interface Configuration	Define o tipo de conexão sem fio (WLAN, Bluetooth)
Serial Interface Configuration	Altera a configuração de interface serial * Após alterar essa configuração, a impressora deve ser reiniciada para que a alteração entre em vigor.
Authentication & Encryption	Define ou cancela o modo de Autenticação e criptografia ao se conectar via Bluetooth * Se o modo de Autenticação e criptografia estiver desativado, a conexão com um dispositivo pode ser feita sem a digitação de um PIN.
Connection Mode	Define o Mode1 (Modo 1), Mode2 (Modo 2) ou o Mode3 (Modo 3) ao se conectar via Bluetooth. <ul style="list-style-type: none"> <li>• Modo 1: Conexão possível somente com o primeiro dispositivo com o qual a conexão foi bem-sucedida.</li> <li>• Modo 2: Conexão possível com todos os dispositivos com Bluetooth ativado por meio de um PIN.</li> <li>• Modo 3: Conexão possível somente com o primeiro dispositivo com o qual a conexão foi bem-sucedida e a pesquisa ou o uso do dispositivo conectado são possíveis.</li> </ul>
PIN Code	Altera o PIN exigido para conexões Bluetooth. (máximo de 12 caracteres)
Printer Name	Altera o nome do dispositivo criado ao estabelecer uma conexão Bluetooth (máximo de 12 caracteres)

\* Também é possível verificar a autenticação, o modo de Criptografia e o modo de Conexão do Bluetooth na página de autoteste.

8. Reinicie a impressora.

**3-2 Ao usar em um PDA**

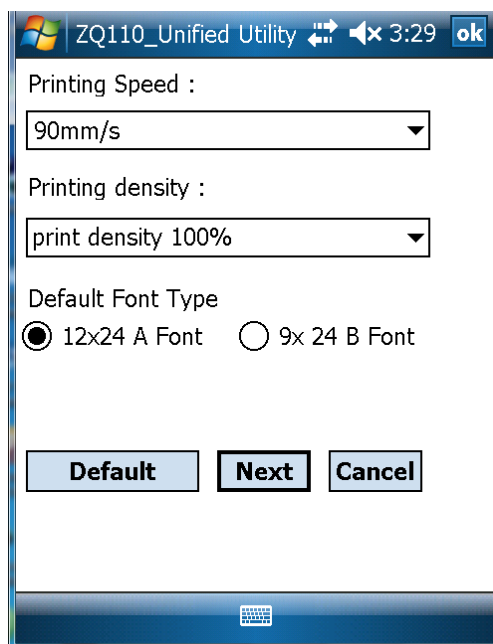
1. Ligue a impressora.
2. Prepare o arquivo executável do Utilitário unificado a ser usado no PDA.  
Os arquivos executáveis variam de acordo com a CPU e podem ser encontrados no CD incluído.
  - ARMV4: ZQ110\_Unified Utility for PPC armv4 ver 1.x.x.exe
  - ARMV4I: ZQ110\_Unified Utility for PPC armv4i ver 1.x.x.exe
3. Execute o arquivo executável do Utilitário unificado.
4. Selecione **Port** (Porta) e clique em **Virtual Memory Switch Manager** (Gerenciador de comutação de memória virtual).  
Consulte o *Manual de conexão Bluetooth* a respeito da porta (ela pode variar de acordo com o dispositivo).



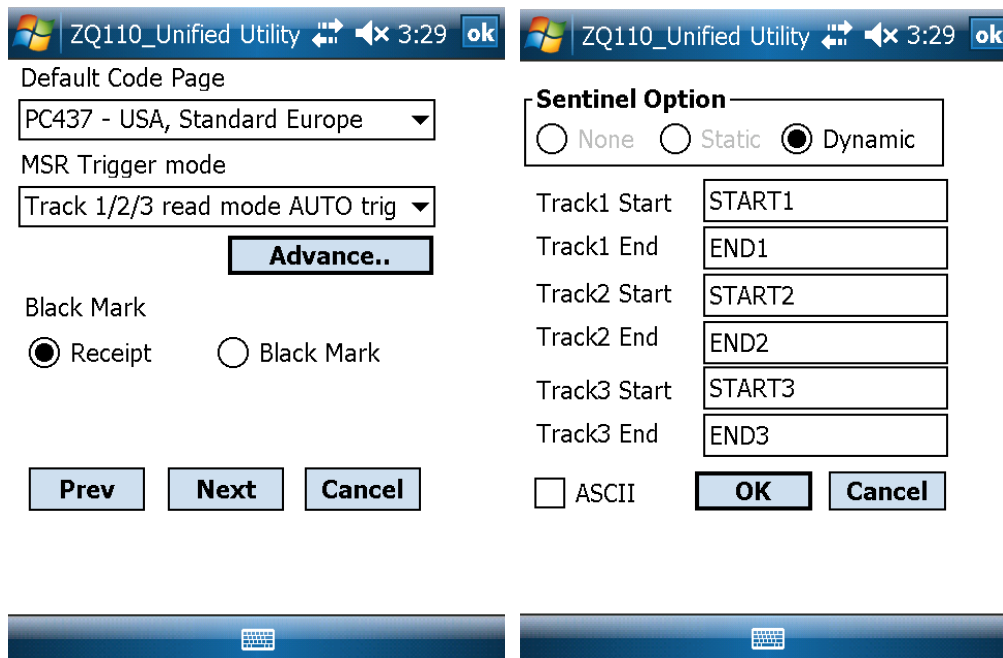
5. As configurações de Comutação de memória virtual são recebidas e exibidas.

6. Após configurar a função desejada, clique em **Next** (Avançar).  
(As funções por categoria são idênticas às funções no PC).

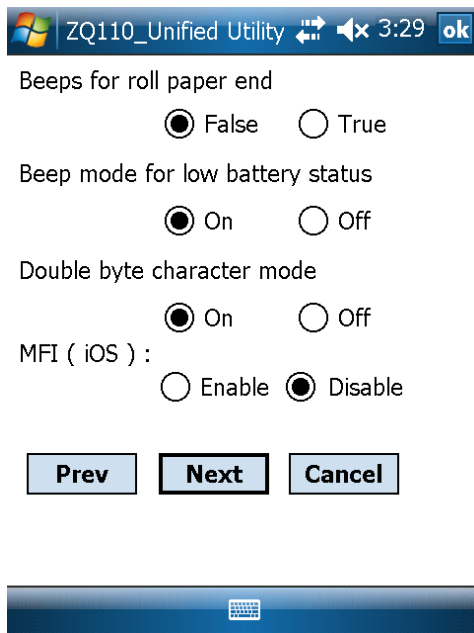
\* Clique em **Default** (Padrão) para retornar a impressora às configurações padrão.



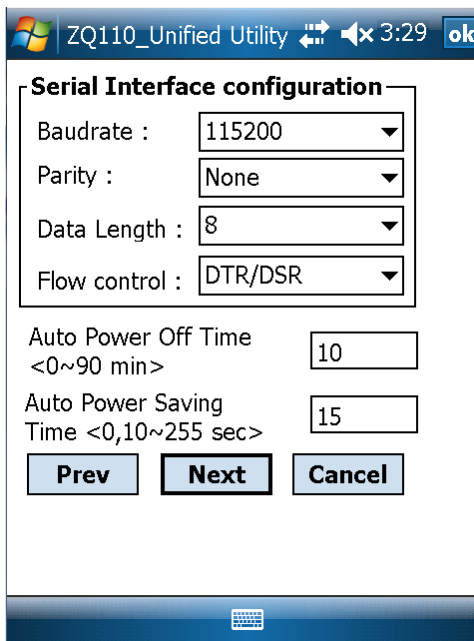
7. Após configurar a função desejada, clique em **Next** (Avançar).  
(Clicar em **Prev** (Anterior) volta para a tela anterior).



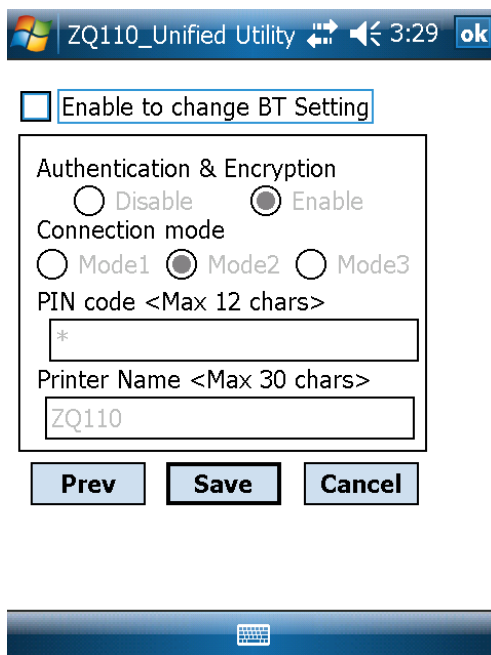
8. Após configurar a função desejada, clique em **Next** (Avançar).



9. Após configurar a função desejada, clique em **Next** (Avançar).



10. Após configurar a função desejada, clique em **Save** (Salvar).

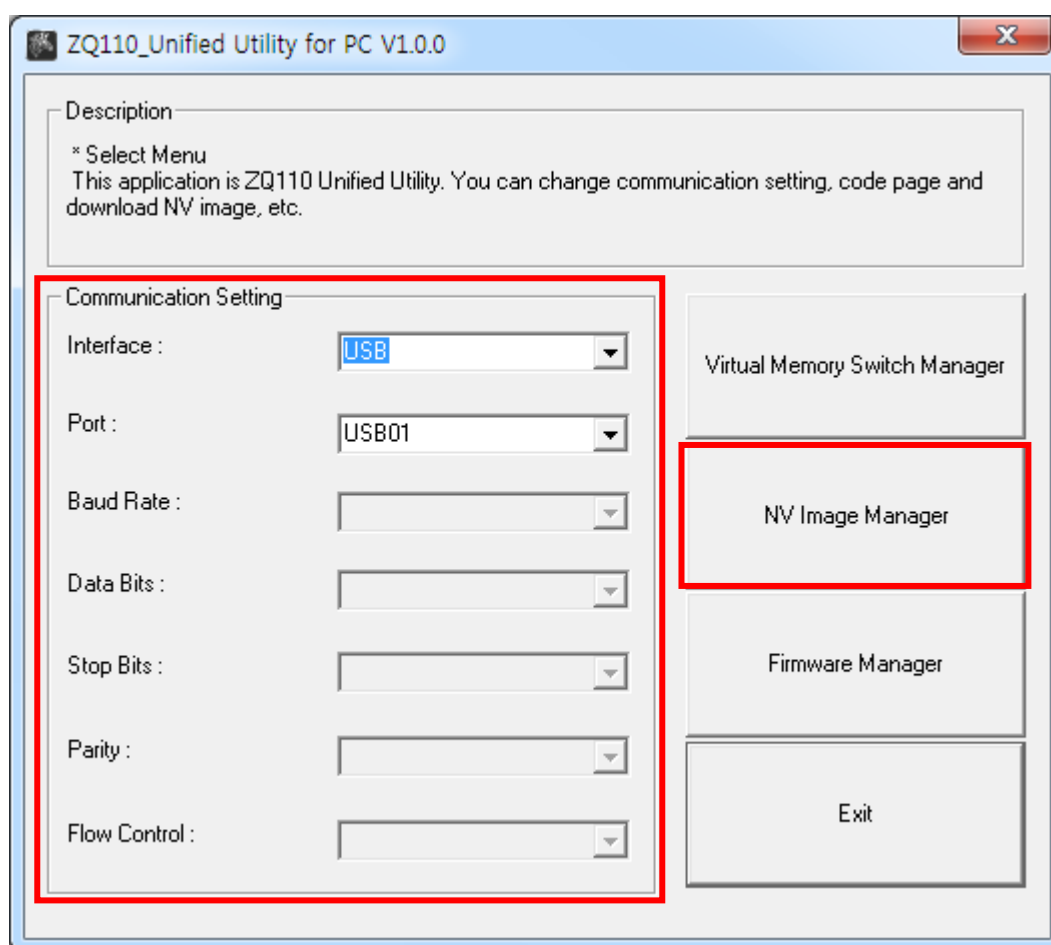


11. Reinicie a impressora.

## 4. NV Image Download Manager

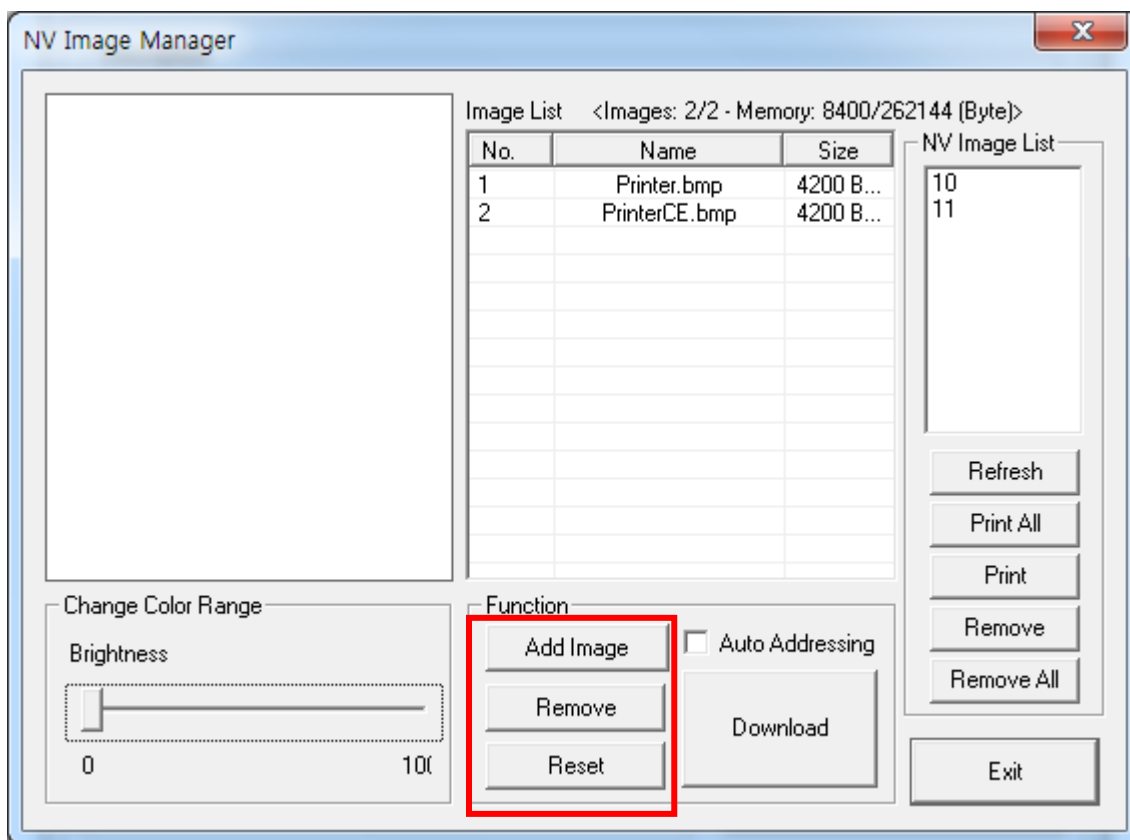
### 4-1 Ao utilizar em um PC

1. O método de conexão da impressora e as instruções para executar o arquivo executável do Utilitário unificado são idênticos aos fornecidos na seção **3. Gerenciador de comutação de memória virtual**. Consulte a seção mencionada acima.
2. Prepare o arquivo de imagem no PC (por exemplo, Main.bmp)
3. Selecione **Port** (Porta) e clique em **NV Image Manager**.  
Consulte o *Manual de conexão Bluetooth* a respeito da porta (ela pode variar de acordo com o dispositivo).





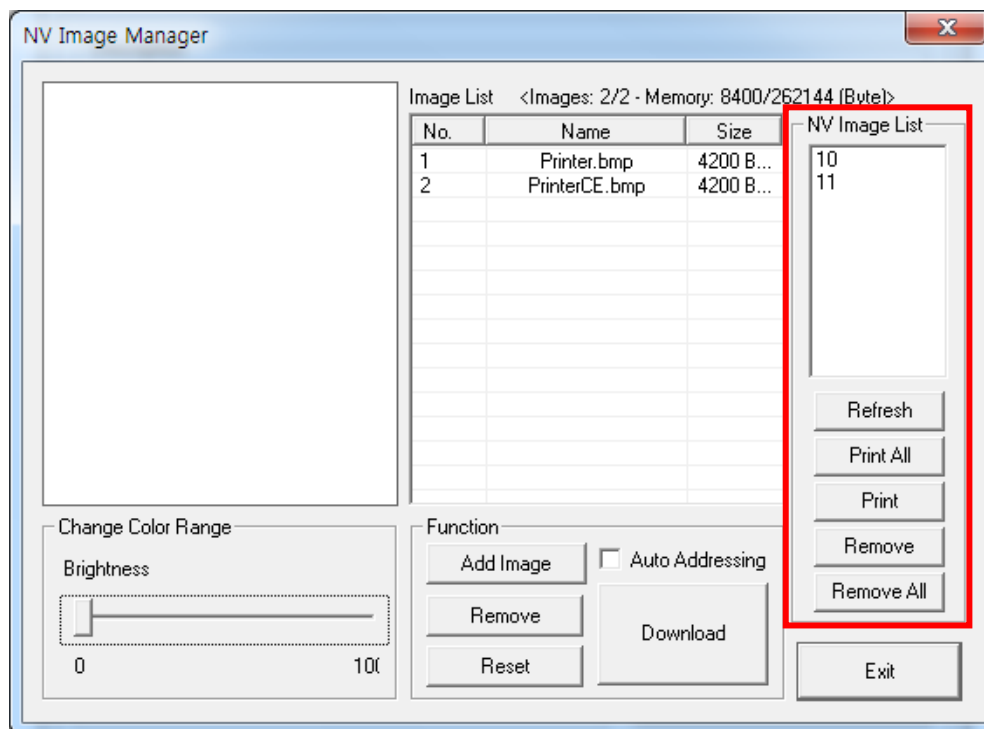
4. Clique em **Add Image** (Adicionar imagem) para adicionar as imagens desejadas à lista de imagens.  
Clique em **Remove** (Remover) para excluir as imagens selecionadas e clique em **Reset** (Redefinir) para excluir a lista inteira de imagens.



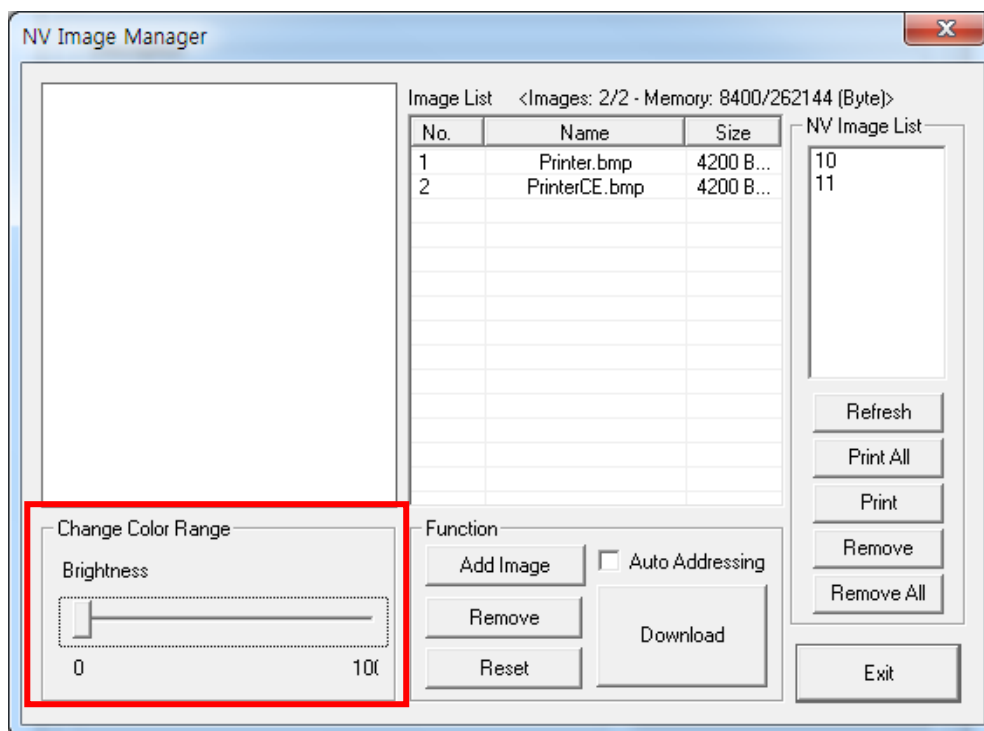
5. A NV Image List (Lista de imagens NV) contém os números dos endereços das imagens salvas.

Os botões a seguir podem ser usados para lidar com as imagens salvas.

- **Print All** (Imprimir tudo): Imprime todas as imagens na lista
- **Print** (Imprimir): Imprime as imagens selecionadas
- **Remove All** (Remover tudo): Exclui todas as imagens

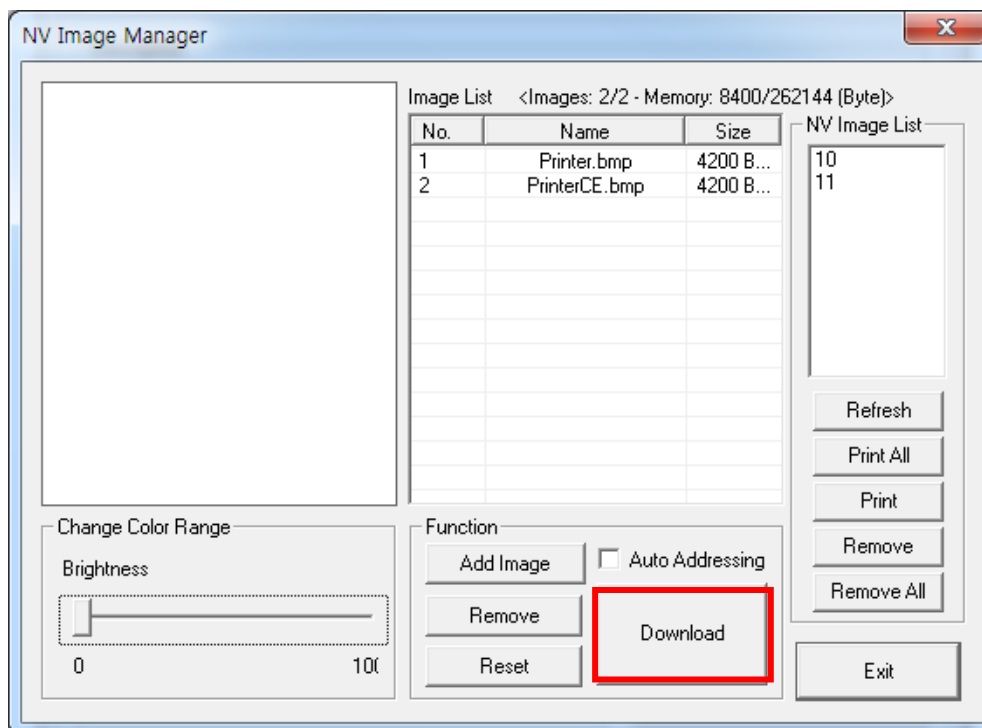


6. Após selecionar uma imagem na lista de imagens, ajuste o nível de brilho para definir o brilho da imagem a ser carregada.



7. Clique em **Download** (Carregar) para carregar as imagens.

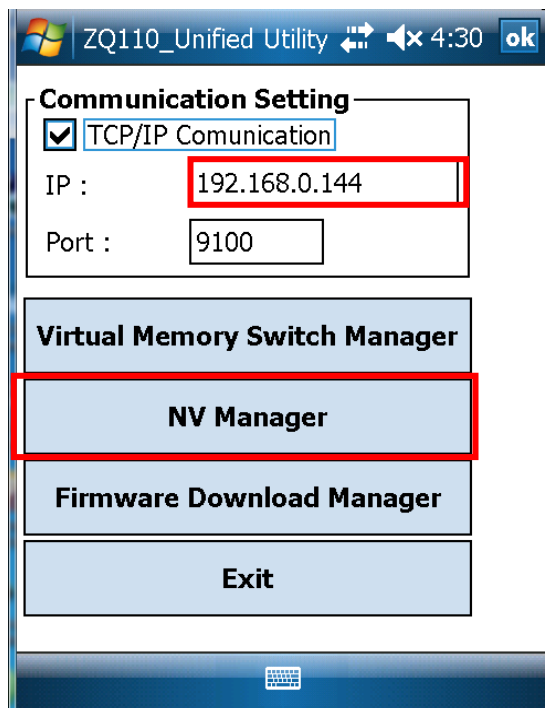
Marcar a opção **Auto addressing** (Endereçamento automático) salva automaticamente os números dos endereços. (É necessário inserir manualmente se a opção não for marcada).



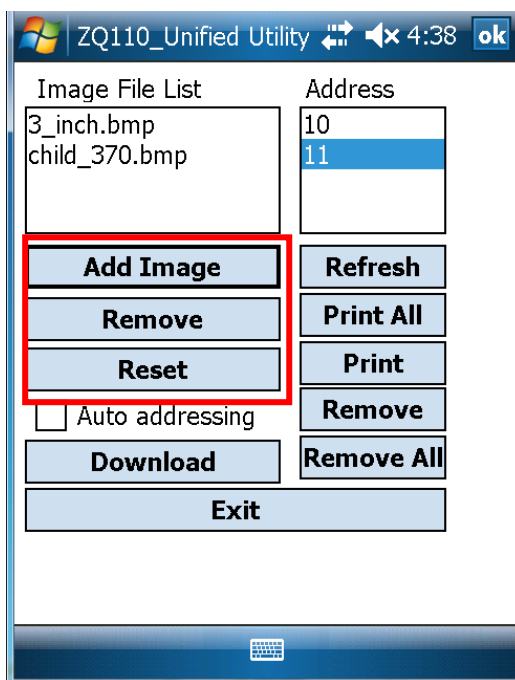
8. Quando o carregamento for concluído, os números de endereços salvos aparecem na **NV Image List** (Lista de imagens NV).

**4-2 Ao usar em um PDA**

1. Ligue a impressora.
2. Prepare o arquivo executável do Utilitário unificado a ser usado no PDA.  
Os arquivos executáveis variam de acordo com a CPU e podem ser encontrados no CD incluído.
  - **ARMV4: ZQ110\_ Unified Utility for PPC armv4 ver 1.x.x.exe**
  - **ARMV4I: ZQ110\_ Unified Utility for PPC armv4i ver 1.x.x.exe**
3. Prepare o arquivo de imagem no PDA (por exemplo, Main.bmp)
4. Execute o arquivo executável do Utilitário unificado.
5. Selecione **Port** (Porta) e clique em **NV Manager**.  
Consulte o *Manual de conexão Bluetooth* a respeito da porta (ela pode variar de acordo com o dispositivo).



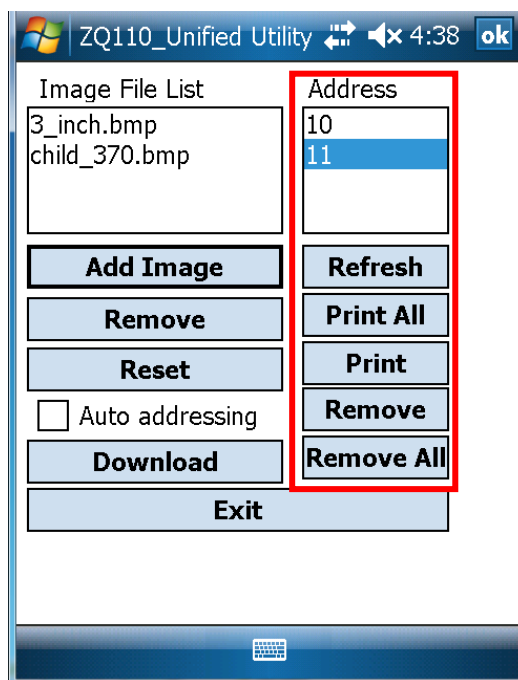
6. Clique em **Add Image** (Adicionar imagem) para adicionar as imagens desejadas à lista de imagens.  
Clique em **Remove** (Remover) para excluir as imagens selecionadas e clique em **Reset** (Redefinir) para fazer modificações.



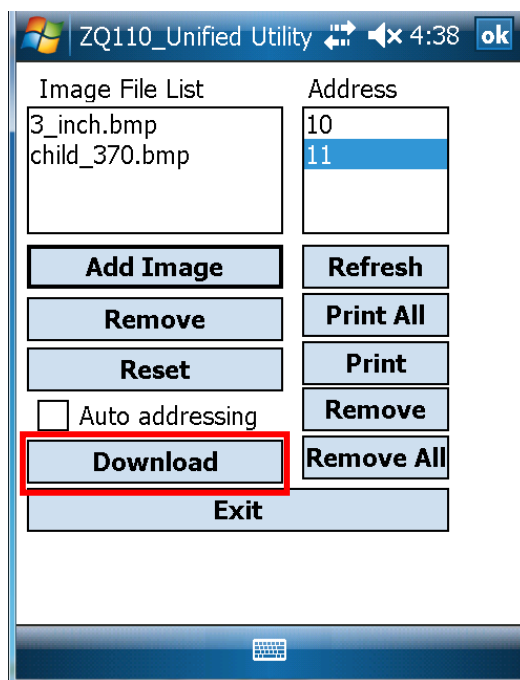
7. O campo **Address** (Endereço) contém os números dos endereços das imagens salvas.

Os botões a seguir podem ser usados para lidar com as imagens salvas.

- **Print** (Imprimir): Imprime as imagens selecionadas
- **Print All** (Imprimir tudo): Imprime todas as imagens na lista
- **Remove All** (Remover tudo): Exclui todas as imagens



8. Clique em **Download** (Carregar) para carregar as imagens.  
Salva automaticamente os números dos endereços. (O endereço inicial é “00”).



9. Quando o carregamento for concluído, os números dos endereços salvos aparecem no campo “address” (endereço).

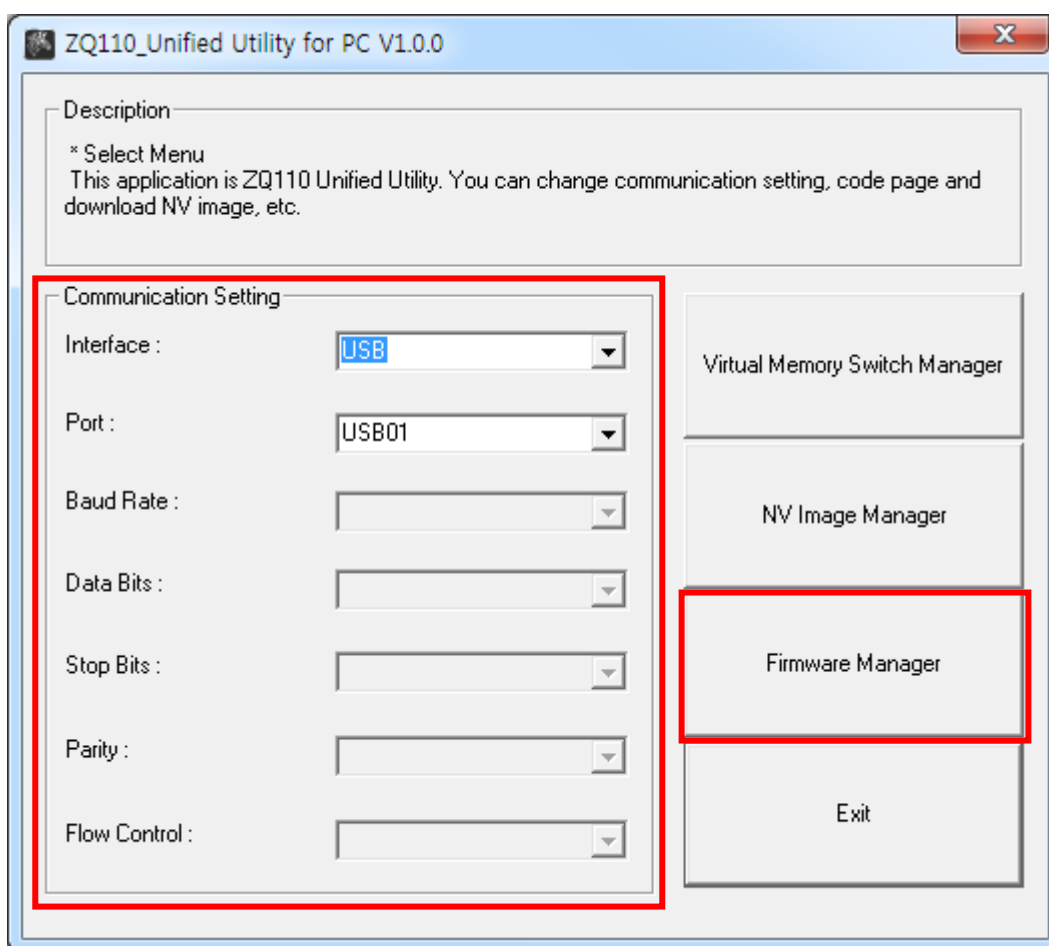
## 5. Firmware Download Manager

### 5-1 Ao utilizar em um PC

A impressora é fornecida equipada com o firmware padrão.

**Para carregar e instalar o firmware na impressora ZQ110, siga as etapas abaixo:**

1. O método de conexão da impressora e as instruções para executar o arquivo executável do Utilitário unificado são idênticos aos fornecidos na seção **3. Gerenciador de comutação de memória virtual**. Consulte a seção mencionada acima.
2. Prepare o arquivo do firmware no PC.  
O firmware pode ser atualizado para melhorar o desempenho da impressora.
3. Selecione **Port** (Porta) e clique em **Firmware Manager**.  
Consulte o *Manual de conexão Bluetooth* a respeito da porta (ela pode variar de acordo com o dispositivo).



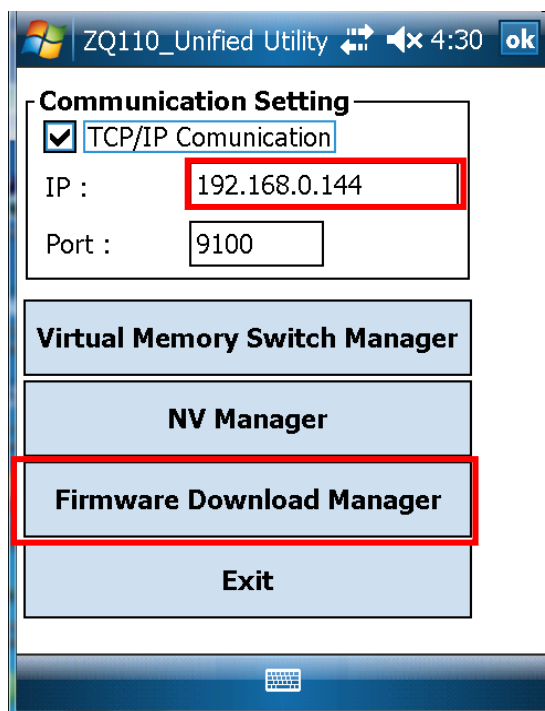
4. Carregue o firmware; consulte a seção **5-3 Instruções para carregamento do firmware** para obter mais detalhes.

**5-2 Ao usar em um PDA**

A impressora é fornecida equipada com o firmware padrão.

**Para carregar e instalar o firmware na impressora ZQ110, siga as etapas abaixo:**

1. Ligue a impressora.
2. Prepare o arquivo executável do Utilitário unificado a ser usado no PDA.  
Os arquivos executáveis variam de acordo com a CPU e podem ser encontrados no CD incluído.
  - **ARMV4: ZQ110\_ Unified Utility for PPC armv4 ver 1.x.x.exe**
  - **ARMV4I: ZQ110\_ Unified Utility for PPC armv4i ver 1.x.x.exe**
3. Prepare o arquivo do firmware no PDA.  
O firmware pode ser atualizado para melhorar o desempenho da impressora.
4. Execute o arquivo executável do Utilitário unificado.
5. Selecione **Port** (Porta) e clique em **Firmware Download Manager**.  
Consulte o *Manual de conexão Bluetooth* a respeito da porta (ela pode variar de acordo com o dispositivo).

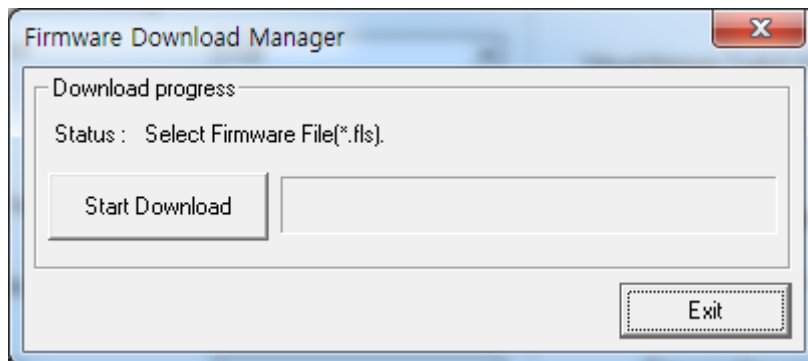


6. Carregue o firmware; consulte a seção **5-3 Instruções para carregamento do firmware** para obter mais detalhes.



### 5-3 Instruções para carregamento do firmware

1. Abra o Utilitário unificado.
2. Execute o Firmware Download Manager para carregar o arquivo do firmware (extensão: \*.fls).



3. Durante o carregamento do firmware, o status da impressora avança da seguinte forma:
  - a. Um LED vermelho acende de forma contínua.
  - b. Um LED vermelho acende de forma contínua, um LED azul fica piscando.
  - c. Um LED vermelho acende de forma contínua, um LED azul mantém a luz contínua e três LEDs verdes ficam piscando.
  - d. Um LED vermelho, um azul e três verdes acendem de forma contínua.
4. Após a conclusão da etapa 0, reinicie a impressora.
5. Abra o Utilitário unificado.
6. Execute o Firmware Download Manager para carregar o arquivo de fontes (extensão: \*.fls) que corresponda ao firmware carregado.

A lista abaixo fornece um mapa de arquivos de fontes para o firmware.

- Caso seja KROB: mobile\_godic.flis
- Caso seja CHOB: mobile\_big5.flis
- Caso seja CNOB: mobile\_gb2312.flis
- Caso seja JPOB: mobile\_japfont.flis

Observação: Não é necessário redefinir a impressora para usar as fontes. Não é necessário carregar as fontes em uma ordem específica.

7. Depois de carregar o firmware e as fontes, será necessário configurar as comutações de memória de acordo com as preferências do usuário e as configurações de hardware da impressora.