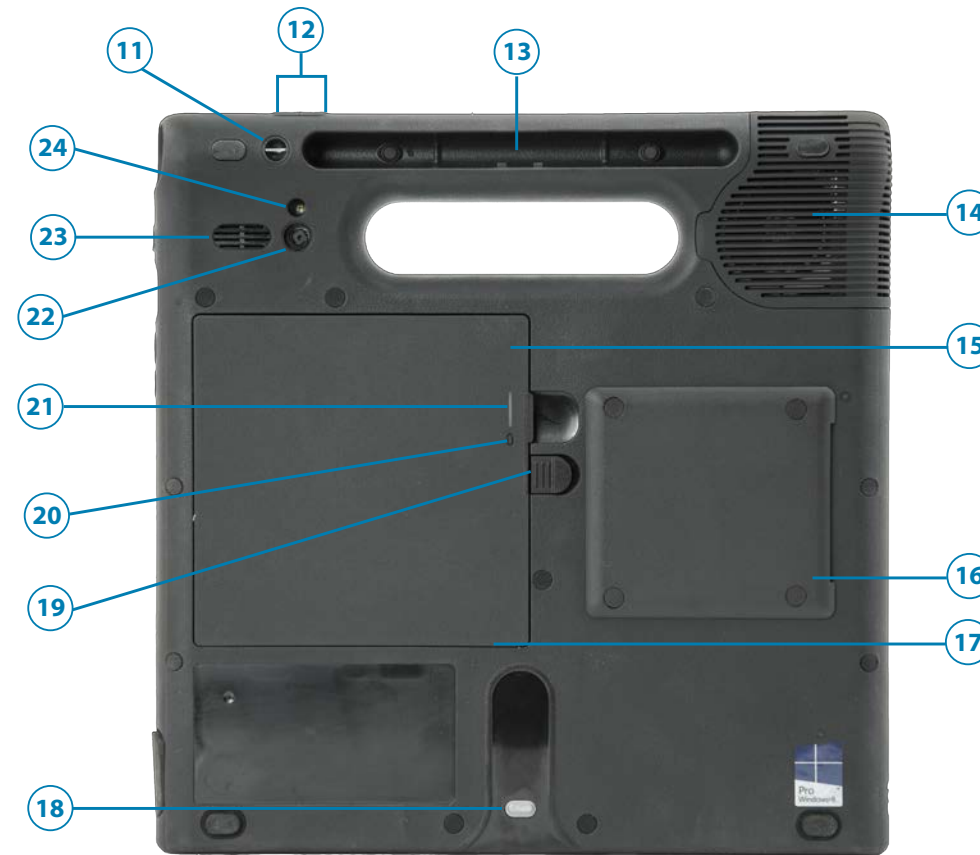
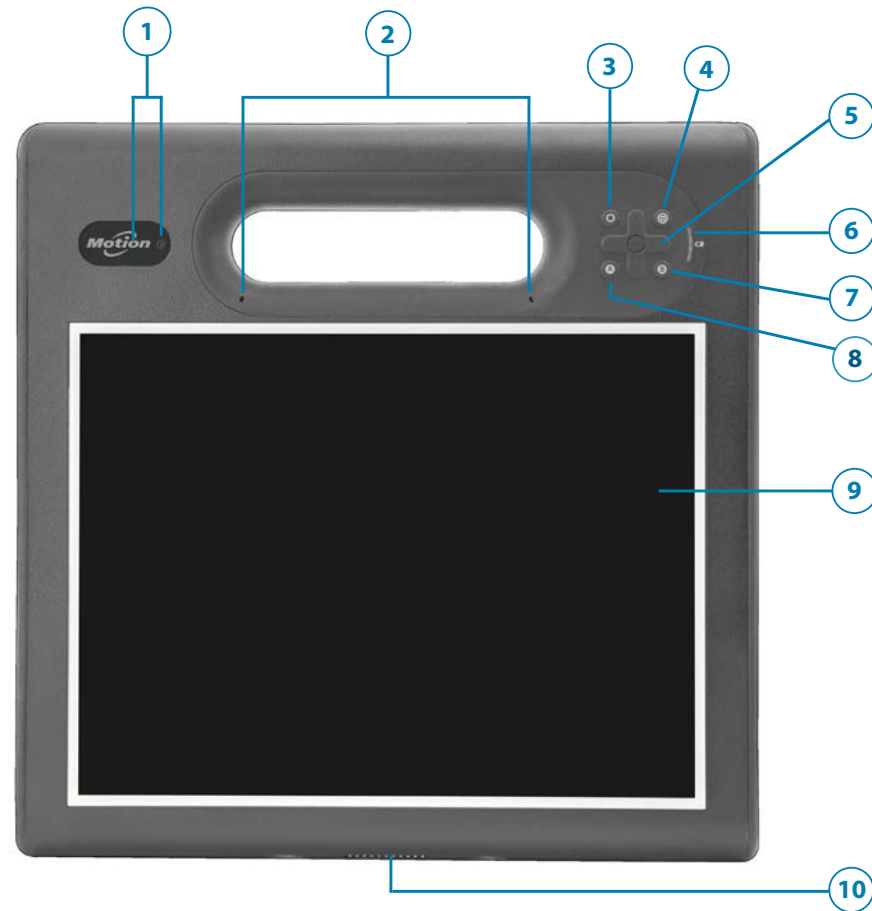


Funktionen des C5m/F5m Tablet PC



- 1 Aktivierungs-LED für die Webcam und Webcam (optional)
- 2 Mikrofone
- 3 Funktionstaste
- 4 Motion Tablet Center-Taste
- 5 Steuerungstasten in fünf Richtungen
- 6 Akkuanzeige
- 7 Taste B
- 8 Taste A
- 9 Touchscreen-Anzeige
- 10 Docking-Anschluss

- 11 Befestigung der Stift-Haltevorrichtung
- 12 Lautstärketasten
- 13 Stiftschacht
- 14 Lüfterabdeckung
- 15 Akku
- 16 Smart Card-Leser (optional)
- 17 Micro-SIM-Kartensteckplatz (3FF) (Akku entfernen)
- 18 Docking-Führung
- 19 Akkuverrieglung
- 20 Akkuanzeigetaste
- 21 Akku-LED
- 22 Hintere Kamera (optional)
- 23 Lautsprecher
- 24 Hinteres Kameralicht

- 25 USB 3.0-Anschluss
- 26 Netzadapteranschluss
- 27 Windows®-Taste
- 28 Sicherheitstaste
- 29 Fingerabdruckleser
- 30 Netzschalter
- 31 Strichcodescanner (optional)

Ein- und Ausschalten

Drücken Sie den Netzschalter oben rechts am Tablet PC C5m/F5m.

Sie können den Tablet PC in Windows® herunterfahren. Tippen Sie erst auf das Startmenü und dann auf **Herunterfahren**. Wenn Windows nicht reagiert, erzwingen Sie das Herunterfahren des Tablet PC, indem Sie den Netzschalter ca. fünf Sekunden lang drücken.

Energiesparmodus

Wenn Sie den C5m/F5m für kurze Zeit nicht verwenden, sollten Sie ihn in den Energiesparmodus versetzen, um Akkuladung zu sparen. Wenn Sie ihn wieder verwenden möchten, ist der Tablet PC schnell erneut einsatzbereit, und Ihr Desktop sieht genauso aus wie zuvor.

Um den Tablet PC in den Energiesparmodus zu versetzen, drücken Sie kurz den Netzschalter. Um den Tablet PC aus dem Energiesparmodus zu aktivieren, drücken Sie den Netzschalter erneut.

Hinweis Der Netzschalter blinkt, wenn sich der Tablet PC im Energiesparmodus befindet.

Sperren und Entsperren

Zum Sperren und Entsperren Ihres C5m/F5m drücken Sie die Sicherheitstaste auf der rechten Seite des Tablet PCs.

Arbeiten mit dem Stift

Ein wichtiger Unterschied zwischen einem traditionellen PC und einem Tablet PC besteht darin, dass häufig ein Digitizer-Stift (Digitalisierstift) anstelle von Maus und Tastatur verwendet wird. Der C5m/F5m-Stift hat eine druckempfindliche Spitze, einen Radierer und eine Funktionstaste. Ein Drücken der Funktionstaste entspricht einem Rechtsklick mit einer Maus.



Verwenden der Berührungsfunktion

Der C5m/F5m bietet eine 10-Finger-Berührungsfunktion, d.h., Sie können Ihre Finger dazu verwenden, Elemente auszuwählen, Dateien zu öffnen, die Darstellung zu vergrößern oder zu verkleinern, Bildläufe in Browserfenstern und Dokumenten auszuführen usw.

Die Berührungsfunktion arbeitet wie eine Maus. Tippen Sie, um ein Element auszuwählen, und tippen Sie doppelt, um es zu öffnen.

Tipp Wenn Sie ein Kontextmenü mit einer Berührung öffnen möchten, drücken Sie den Finger solange auf die Anzeige, bis ein Kreis angezeigt wird, und heben Sie den Finger dann ab. Danach wird das Kontextmenü angezeigt.

Wenn der Touchscreen nicht wie erwartet reagiert oder wenn der Tablet PC auf unbeabsichtigte Berührungseingaben reagiert, können Sie eine Feineinstellung der Berührungsempfindlichkeit vornehmen, indem Sie das Berührungssystem in den optimalen Zustand zurückversetzen. Um die Anwendung zu starten, öffnen Sie das Motion Dashboard, tippen Sie dann auf **Stift & Tablet** und anschließend auf **Berührungseinstellungen**.

Überprüfen des Akkuladezustands

Sie können den Akkuladezustand des C5m/F5m wie folgt prüfen:

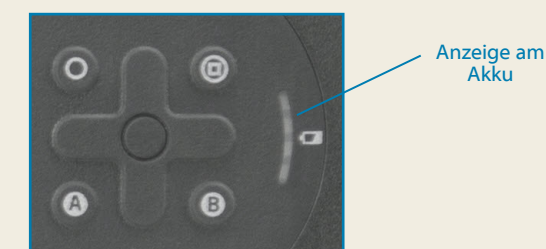
- Öffnen Sie das Motion Dashboard, tippen Sie auf **Stromversorgung** und sehen Sie sich den Wert neben **Verbleibende Ladung** an.

ODER

- Tippen Sie im Windows-Benachrichtigungsbereich auf die Stromversorgungsanzeige, die je nachdem, ob der Tablet PC im Netzbetrieb oder Akkubetrieb läuft, unterschiedlich aussieht.
 - Wenn der Tablet PC an das Stromnetz angeschlossen ist, tippen Sie auf das Steckersymbol.
 - Wenn der Tablet PC im Akkubetrieb läuft, tippen Sie auf das Akkusymbol.

Wird im Netzbetrieb gearbeitet, kennzeichnen LEDs auf der der Anzeige am Akku den aktuellen Ladezustand: von einer gelben LED (weniger als 25 % geladen) bis zu vier grünen LEDs (zwischen 75 % und 100 % geladen).

Vier grüne LEDs	Der Akku ist zwischen 75 % und 100 % geladen.
Drei grüne LEDs	Der Akku ist zwischen 50% und 75% geladen.
Zwei grüne LEDs	Der Akku ist zwischen 25% und 50% geladen.
Eine grüne LED	Der Akku ist weniger als 25 % geladen.
Blinkende gelbe LED	Der Akku ist fast leer.

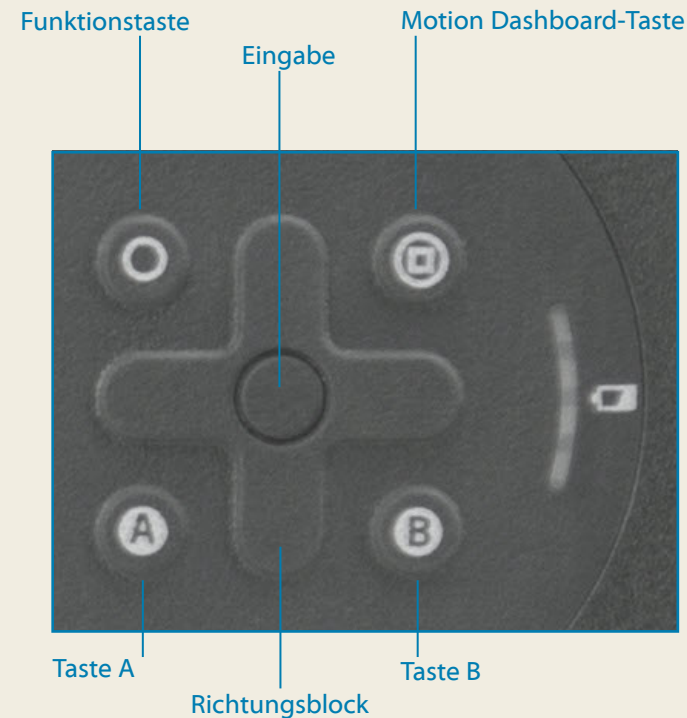


Tipps zum Akku

- Verwenden Sie möglichst Netzstrom. Wenn der C5m/F5m an das Stromnetz angeschlossen ist, wird der Akku beim Betrieb geladen.
- Schalten Sie den Tablet PC in den Energiesparmodus, wenn Sie ihn nicht nutzen.
- Beenden Sie nicht benötigte Hintergrundanwendungen und -prozesse.
- Wenn die Funknetzadapter nicht benötigt werden, deaktivieren Sie diese über das Motion Dashboard. Tippen Sie auf **Drahtlos** und deaktivieren Sie das Kontrollkästchen neben dem Funknetzwerkgerät, das Sie deaktivieren möchten.
- Stellen Sie die Helligkeit der Anzeige so ein, dass die Anzeige nach einer bestimmten Anzahl von Minuten ohne Aktivität automatisch abgeblendet wird. Verwenden Sie dazu die Motion Dashboard-Kategorie **Anzeige**. Tippen Sie auf **Anzeige** und wählen Sie aus der Dropdown-Liste neben **Zur Verlängerung der Akkubetriebsdauer Anzeige abblenden nach** die gewünschte Dauer aus.
- Wenn Sie das Mobilfunknetz verwenden, verlängern Sie das Intervall, in dem der C5m/F5m E-Mails und andere Internetanwendungen aktualisiert, auf jede halbe Stunde oder einen längeren Zeitraum.
- Deaktivieren Sie den Zugriff auf das Mobilfunknetz, wenn kein Signal verfügbar ist.
- Nehmen Sie einmal im Monat eine Akkuwartung vor. Lassen Sie dazu den Tablet PC im Akkubetrieb laufen, bis der Akkuladezustand unter 20 % gefallen ist.

Verwenden der Tasten auf der Vorderseite des C5m/F5m

Mithilfe der Tasten auf der Vorderseite des Tablet PC können Sie viele Funktionen ausführen, ohne den Stift verwenden zu müssen. Drücken Sie eine Taste, um eine bestimmte Aktion auszuführen. Wenn Sie eine Aktion aus einer anderen Gruppe von Aktionen ausführen möchten, drücken Sie die Funktionstaste und eine andere Taste gleichzeitig (siehe Auflistung in der Tabelle). Außerdem können Sie die Tasten so anpassen, dass über sie Aktionen ausgeführt werden, die auf Ihre Anforderungen zugeschnitten sind.



Taste	Drücken	Funktionstaste + Taste
Funktionstaste	Aktiviert die Zweitfunktion anderer Tasten	
Eingabetaste	Nimmt eine Auswahl vor (entspricht der Eingabetaste)	Windows-Taste (öffnet das Windows-Startmenü)
Motion Dashboard-Taste	Startet Motion Dashboard	Öffnet Windows Journal™
Taste A	Führt eine anwendungsspezifische Funktion aus	Dreht die Anzeigerausrichtung
Taste B	Aktiviert den Strichcodescanner (sofern installiert)	Bricht die aktuelle Aufgabe ab (entspricht der Esc-Taste)
Richtungsblock	Verschiebt den Zeiger oder navigiert durch Dokumente – entspricht den Pfeiltasten auf einer Tastatur	Links = Umschalt + Tab Rechts = Tab Oben = Bild-auf Unten = Bild-ab

Einrichten der Funkfunktionen (Drahtlosfunktionen)

Der C5m/F5m verfügt über integrierte Wi-Fi®- und Bluetooth®-Adapter. Ihr Tablet PC ist möglicherweise auch mit einem Adapter für Mobilfunknetze ausgestattet. Um den Tablet PC mit verfügbaren Funknetzwerken zu verbinden, führen Sie die folgenden Schritte aus:

Schritt 1: Aktivieren des Funknetzwerkadapters über das Motion Dashboard

1. Tippen Sie in der Taskleiste auf das Dashboard-Symbol.
2. Tippen Sie auf **Drahtlos**.
3. Aktivieren Sie die gewünschten verfügbaren Funknetzwerke:
 - **Interne Bluetooth-Verbindung**
 - **Interne Wi-Fi-Verbindung (802.11)**
 - **Mobilfunknetzmodul mit GPS**

Tipp Wenn die Option für das Mobilfunknetz nicht aufgelistet wird, ist der C5m/F5m nicht mit einem Modul für Mobilfunknetze ausgerüstet.

Schritt 2: Einrichten von Bluetooth

Der C5m/F5m hat einen eingebauten Bluetooth-Adapter, über den Verbindungen zu anderen Bluetooth-fähigen Geräten hergestellt werden können.

So fügen Sie ein Bluetooth-Gerät hinzu:

1. Tippen Sie im Benachrichtigungsbereich auf das Bluetooth-Symbol und wählen Sie **Gerät hinzufügen** aus.
2. Stellen Sie sicher, dass das Bluetooth-Gerät entsprechend den Anleitungen des Herstellers so eingerichtet ist, dass es erkannt werden kann. Ist ein Bluetooth-Gerät erkennbar, ist es für andere Bluetooth-Geräte, die sich in Reichweite befinden, sichtbar.
3. Wählen Sie das gewünschte Bluetooth-Gerät in der Liste der Geräte aus.
4. Befolgen Sie die Anweisungen auf dem Bildschirm.

Tipp Damit der C5m/F5m für andere Geräte sichtbar wird, tippen Sie auf das **Bluetooth**-Symbol und wählen Sie dann **Einstellungen öffnen** aus. Aktivieren Sie auf der Registerkarte **Optionen** die Option **Bluetooth-Geräte können eine Verbindung mit diesem Computer herstellen**.

Schritt 3: Einrichten von Wi-Fi

1. Tippen Sie im Windows-Benachrichtigungsbereich auf das Symbol für das Funknetzwerk.
2. Wählen Sie ein Funknetzwerk in der Liste der verfügbaren Netzwerke aus.

Schritt 4: Einrichten des Mobilfunkmoduls mit GPS (optional)

Wenn Sie Ihren C5m/F5m mit dem optionalen Mobilfunknetzmodul erworben haben, können Sie weltweit eine Verbindung zu Hochgeschwindigkeits-Netzwerken für Mobiltelefone herstellen. Mit dem Modul für Mobilfunknetze und einem Datenplan eines oder mehrerer Mobilfunknetzanbieter haben Sie einen voll funktionsfähigen Internetzugang.

Hinweis Damit Sie eine Verbindung mit einem Mobilfunknetz herstellen können, müssen Sie ein Konto bei einem Mobilfunknetzanbieter haben und über eine SIM-Karte für den Zugang zum jeweiligen Mobilfunknetz verfügen.

So richten Sie die Verbindung mit einem Mobilfunknetz ein:


1. Starten Sie Skylight. Wählen Sie im Startmenü **Alle Programme > Sierra Wireless > Skylight > Skylight** aus.
2. Tippen Sie auf die entsprechende Schaltfläche, um eine Verbindung zu den Mobilfunknetzen herzustellen.

Hinweis Wenn Sie den C5m/F5m mit dem optionalen Mobilfunknetzmodul mit GPS oder dem optionalen Modul für diskretes GPS erworben haben, bietet der Tablet PC GPS-Funktionalität. Sie können GPS zusammen mit Ihrer bevorzugten Kartenanwendung nutzen, um Ihren aktuellen und Ihren Zielstandort zu bestimmen. Weitere Informationen finden Sie im *Benutzerhandbuch*.

Motion Dashboard

Das Motion Dashboard bietet eine bequeme Möglichkeit zur Änderung allgemeiner Tablet-Einstellungen.

So öffnen Sie das Motion Dashboard:

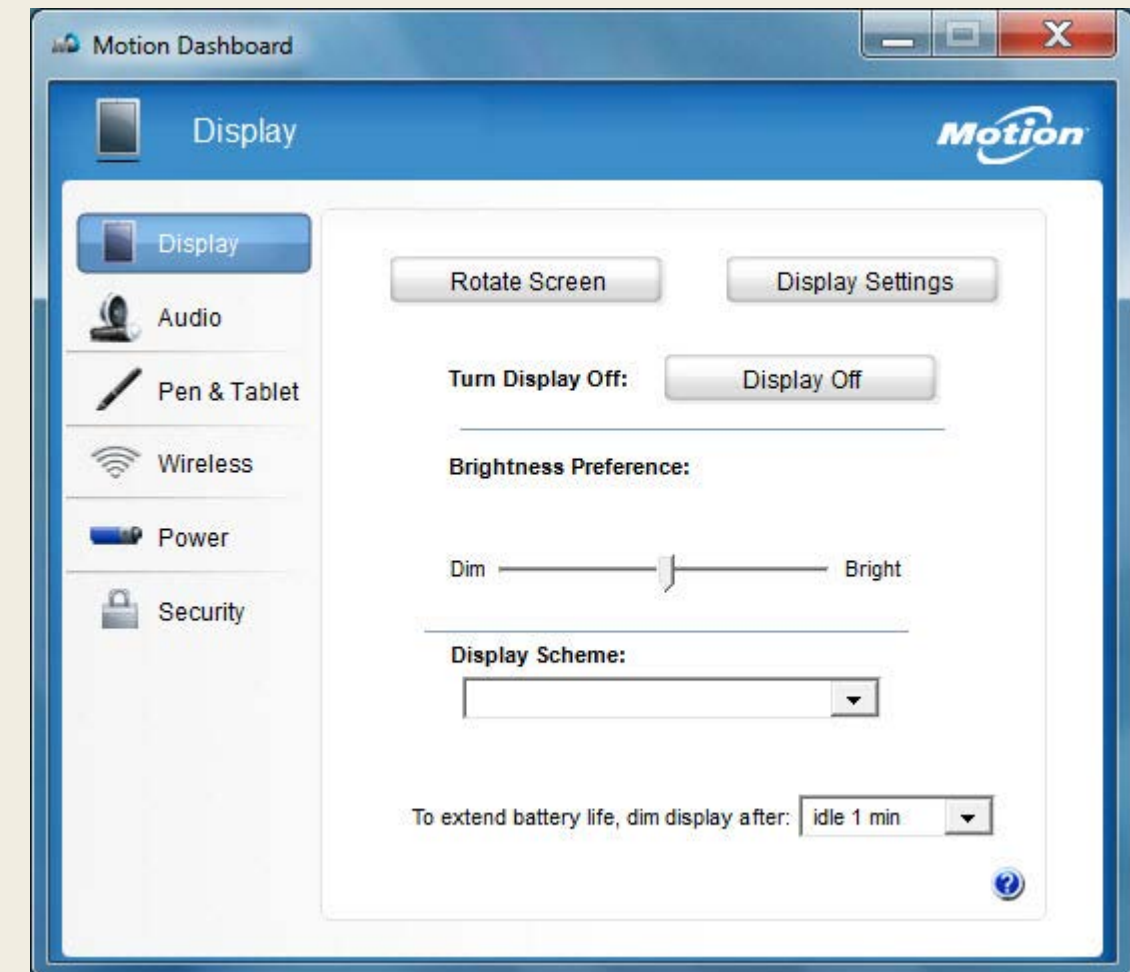
- Tippen Sie auf das Motion Dashboard-Symbol in der Windows-Taskleiste. 

ODER

- Drücken Sie die Motion Dashboard-Taste auf der Vorderseite des C5m/F5m.

In der folgenden Tabelle finden Sie einige Aufgaben, die Sie mit dem Motion Dashboard ausführen können.

Kategorie	Aufgabe
Anzeige	Drehen der Anzeigerausrichtung
	Anpassen der Anzeigehelligkeit
	Einrichten einer externen Anzeige
Audio	Anpassen der Lautsprecher- und Mikrofonlautstärke
	Unterdrücken von Hintergrundgeräuschen
Stift & Tablet	Konfigurieren der Berührungsanzeige: nur Finger, nur Stift oder Finger und Stift verwenden
	Konfigurieren der Tasten auf der Vorderseite
	Konfigurieren des Tablet PC für linkshändige Bedienung
Drahtlos	Aktivieren und Deaktivieren von Wi-Fi®, Bluetooth® und Mobilfunknetz
	Auswählen, dass „Drahtlos“ deaktiviert sein soll, wenn das System startet
Netz-	Ändern der Funktion des Netzschalters: Energiesparmodus, Ruhezustand oder Herunterfahren
Sicherheit	Konfigurieren Sie Einstellungen für Motion OmniPass, das Windows-Wartungszentrum und Infineon-TPM (sofern aktiviert)



Eingeben von Text über den Eingabebereich oder die Bildschirmtastatur

Sie können beim C5m/F5m verschiedene Methoden zum Eingeben von Text entsprechend Ihren Anforderungen verwenden. Sie können Text eingeben, indem Sie entweder auf einem virtuellen Notizblock (dem sogenannten Schreibblock) schreiben oder auf die Zeichen der Bildschirmtastatur tippen.

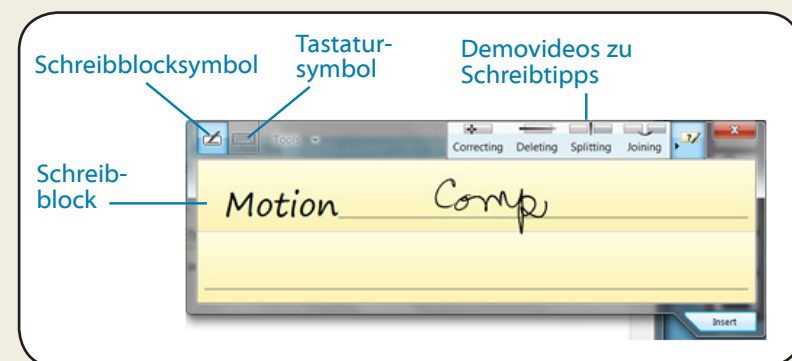
So öffnen Sie den Eingabebereich (zwei Möglichkeiten):

- Tippen Sie auf die Stelle, an der Sie Text eingeben möchten (beispielsweise in ein Textfeld). Tippen Sie anschließend auf das Symbol für den Eingabebereich.



ODER

- Tippen Sie am linken Bildschirmrand auf die Registerkarte "Eingabebereich".



Tip Verwenden Sie die Anwendung zur Handschriftenerkennung, um den C5m/F5m so zu trainieren, dass er Ihre Handschrift erkennt. Zum Starten der Anwendung öffnen Sie das Motion Dashboard und tippen Sie auf **Stift & Tablet**, auf **Stift & Eingabegeräte** und dann auf die Registerkarte **Handschrift**.

Tippen Sie auf das Tastatursymbol im Eingabebereich, damit die Bildschirmtastatur angezeigt wird.





Tip Mit dem Ziehpunkt am unteren rechten Rand der Tastatur können Sie die Größe des Tastaturbereichs ändern.

Verwenden der Dokumentationskamera

Der C5m/F5m ist mit einer integrierten 8 MP-Autofokuskamera ausgestattet (die Bilderfassung ist auf eine Auflösung von 3 MP beschränkt). Mit dieser Kamera können Sie Fotos machen und diese auf dem Tablet PC speichern. Das Objektiv der Kamera befindet sich auf der Rückseite des Geräts.

So nehmen Sie ein Foto auf:

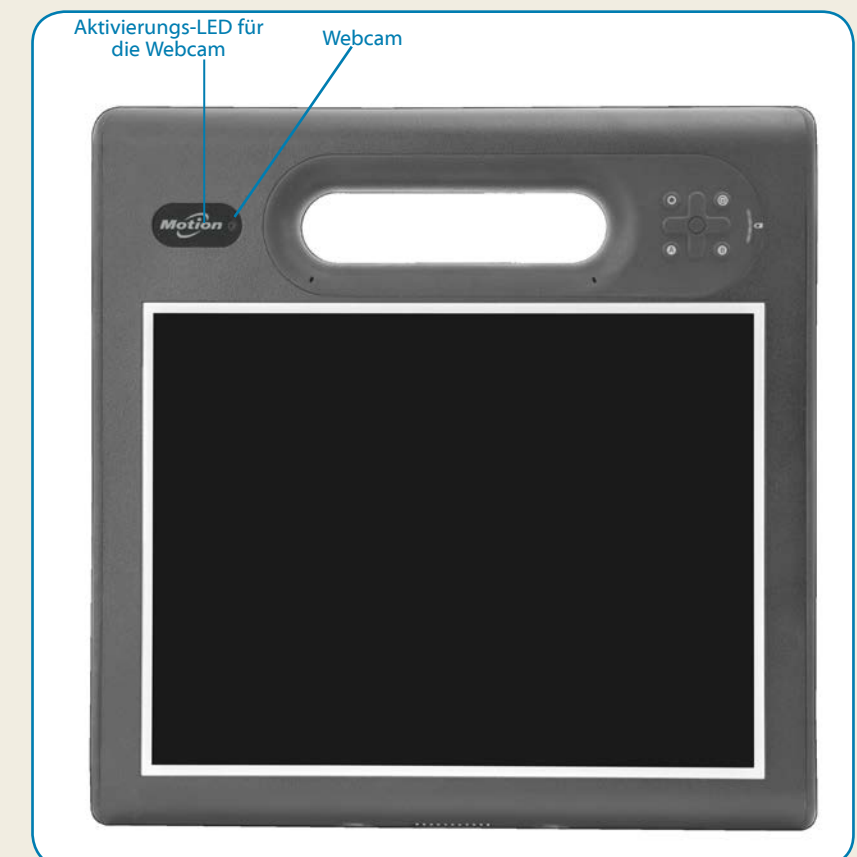
1. Tippen Sie auf das Kamerasymbol  in der Windows-Taskleiste, um Motion SnapWorks zu aktivieren.
2. Halten Sie die Kamera ruhig und richten Sie das Objektiv auf das Motiv.
3. Drücken Sie auf das Kamerasymbol , um das Foto zu machen.



Verwenden der Webcam

Der C5m/F5m verfügt über eine 2 MP-Webcam, die Farbbilder und das Übertragen von Videodaten unterstützt. Die Webcam befindet sich oben im mittleren Bereich auf der Vorderseite des Tablet PC. Wenn Sie Skype™ mit der Webcam verwenden möchten, wählen Sie im Startmenü **Alle Programme > Skype > Skype** aus.

Befolgen Sie die Anweisungen auf dem Bildschirm zur Verwendung von Skype oder der jeweils gewünschten Webcam-Software.



Tipps

Verwenden Sie die folgenden Tipps, um den C5m/F5m optimal zu nutzen.

Tipps zur Stift- und Fingereingabe

- Sie können von rechtshändiger auf linkshändige Verwendung wechseln. Tippen Sie im Motion Tablet Center auf **Tablet PC-Einstellungen**, auf die Registerkarte **Sonstige** und dann auf **Linkshänder**.
- Sie können Elemente mit einmaligem (statt zweimaligem) Tippen öffnen und ein Element auswählen, indem Sie darauf zeigen. Tippen Sie in der Systemsteuerung auf **Ordneroptionen** und dann auf **Öffnen durch einfachen Klick (Auswählen durch Zeigen)**.

Allgemeine Tipps

- Verwenden Sie auf der Anzeige nur den C5m/F5m-Digitizer-Stift oder Ihre Finger. Der Tablet PC reagiert nicht auf Stifte anderen Typs.
- Gehen Sie wie folgt vor, wenn Sie die Stifthaltevorrichtung anbringen: Führen Sie ein Ende der Haltevorrichtung durch das Loch am Ende des Stifts und ziehen Sie den Stift dann durch die Schleife, bis sie zugezogen ist. Führen Sie anschließend das andere Ende der Haltevorrichtung durch den Befestigungspunkt und ziehen Sie schließlich den Stift durch die Schleife, bis sie zugezogen ist.
- Bewahren Sie den Stift im Stiftaufbewahrungsschacht auf, wenn er nicht verwendet wird. Zum Aufbewahren des Stifts drücken Sie die Stiftfreigabetaste und stecken den Stift mit der Spitze nach unten in den Stiftaufbewahrungsschacht. Zum Entnehmen des Stifts drücken Sie die Stiftfreigabetaste und ziehen den Stift nach oben aus dem Aufbewahrungsschacht heraus.
- Fingerabdrücke und Flecken können Sie von der Oberfläche der Anzeige entfernen, indem Sie die Anzeige mit dem mitgelieferten Tuch abwischen.
- Sie finden die Seriennummer des Tablet PCs in dessen Akkuschatz.

Caution • Précaution • Achtung • Precaución • Atenção

- Read the Safety and Regulatory Guide before starting the tablet.
- Veuillez lire le Guide des conseils de sécurité et réglementations avant de démarrer la tablette.
- Lesen Sie das Sicherheits- und Vorschriftshandbuch, bevor Sie den Tablet PC starten.
- Lea la Guía de seguridad y normativa antes de empezar a utilizar el tablet.
- Leia o Guia Regulatório e de Segurança antes de iniciar o tablet.

For more accessories, go to <http://www.motioncomputing.com/us/products/rugged-tablets/f5m#accessories>

Pour davantage d'accessoires, rendez-vous sur <http://www.motioncomputing.com/fr/products/rugged-tablets/f5m#accessories>

Weiteres Zubehör finden Sie unter <http://www.motioncomputing.com/de/products/rugged-tablets/f5m#accessories>

Para obtener más accesorios, visite <http://www.motioncomputing.com/es/products/rugged-tablets/f5m#accessories>

Para obter mais informações sobre acessórios, acesse <http://www.motioncomputing.com/pt/products/rugged-tablets/f5m#accessories>

Weitere Informationen

Wenn Sie ausführlichere Informationen zu dem Tablet PC wünschen, navigieren Sie zum *C5m/F5m Benutzerhandbuch*, das unter folgender Adresse verfügbar ist:

<http://www.motioncomputing.com/de/support/userdocs>.

Zusätzlich zur Dokumentation stehen folgende Informationen auf der Motion Computing-Website bereit:

- **Motion-Support**
- **Motion Knowledge Base**
- **Kostenlose Online-Schulungsvideos**
- **Zubehör für den C5m/F5m Tablet PC**
- **Software für den C5m/F5m Tablet PC**