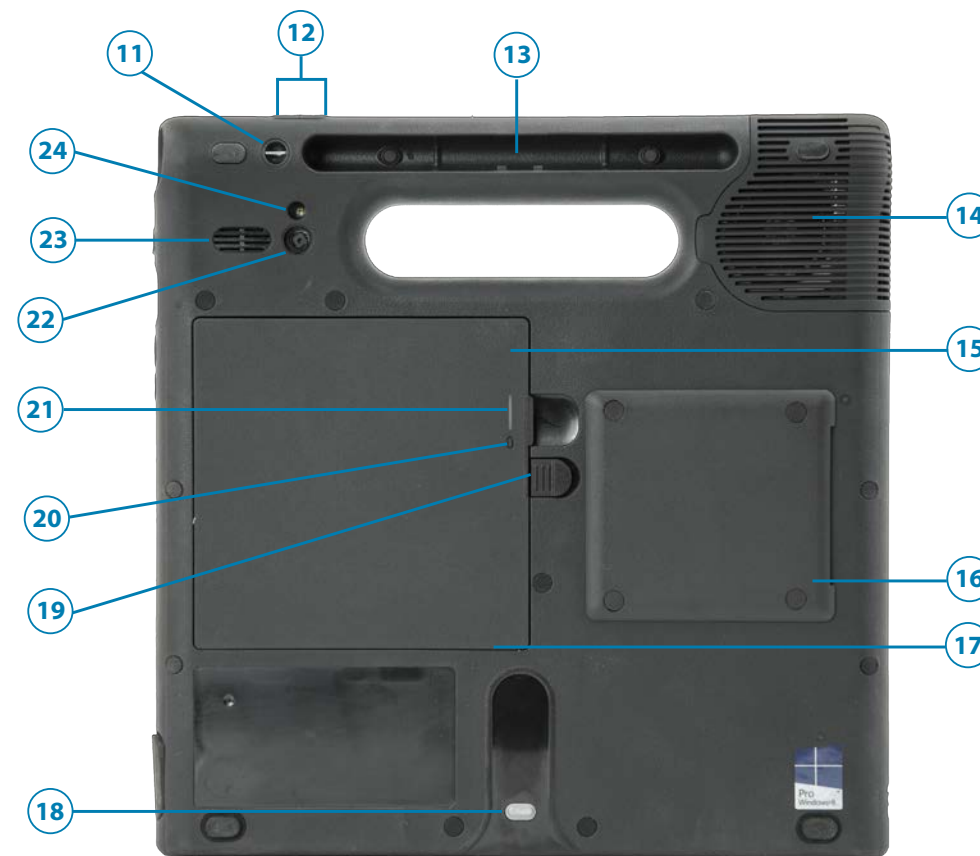
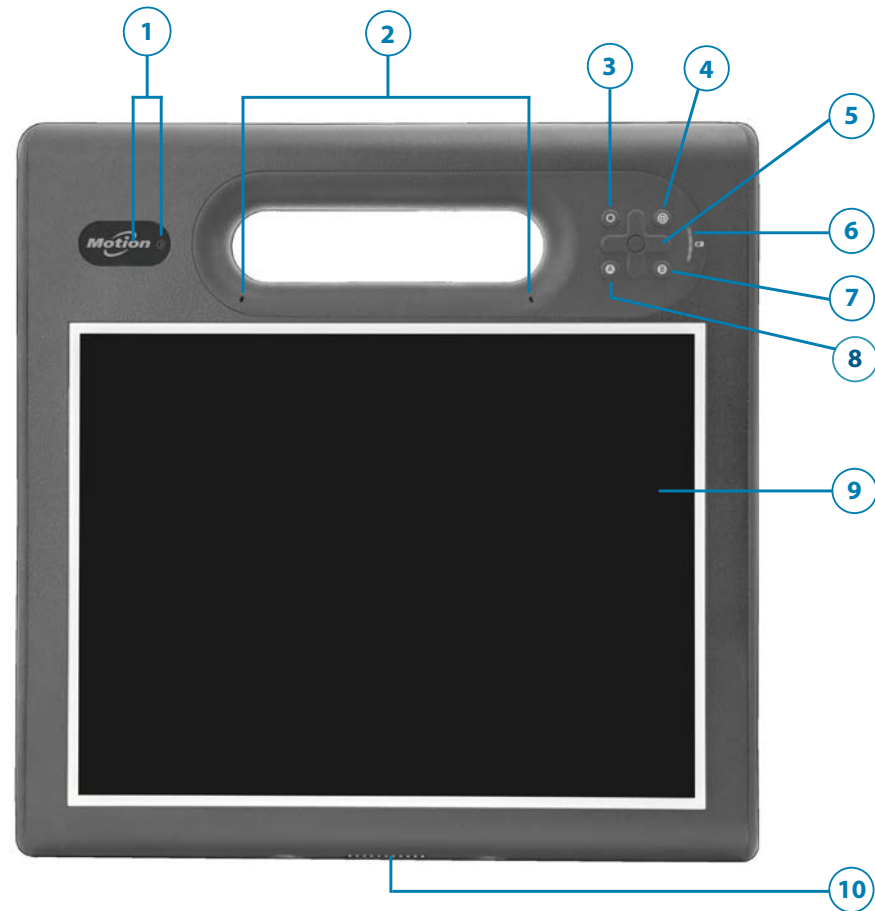


# Recursos do Tablet PC C5m/F5m



- 1 Luz indicadora da webcam e webcam (opcional)
- 2 Microfones
- 3 Botão de Função
- 4 Botão Motion Tablet Center
- 5 Botão direcional
- 6 Indicador da bateria
- 7 Botão B
- 8 Botão A
- 9 Tela sensível ao toque
- 10 Conector de encaixe

- 11 Ponto de amarração do cordão da caneta
- 12 Botões de volume
- 13 Baía da caneta
- 14 Tampa do ventilador
- 15 Bateria
- 16 Leitor de cartão inteligente (opcional)
- 17 Micro-3FF Slot do cartão SIM (a bateria deve ser removida)
- 18 Trilho do encaixe
- 19 Trava da bateria
- 20 Botão indicador da bateria
- 21 Luz indicadora da bateria
- 22 Câmera traseira (opcional)
- 23 Alto-falante
- 24 Luz da câmera traseira

- 25 Porta USB 3.0
- 26 Porta do adaptador de energia
- 27 Botão do Windows®
- 28 Botão de segurança
- 29 Leitor de impressão digital
- 30 Botão de energia
- 31 Leitor de código de barras (opcional)

## Ligar e desligar

Pressione o botão de energia na parte superior direita do C5m/F5m Tablet PC.

Você pode desligar seu tablet usando o Windows®. Toque no menu Iniciar e toque em **Desligar**. Se o Windows não responder, force o desligamento do tablet pressionando o botão de energia por aproximadamente cinco segundos.

## Suspensão

Coloque seu C5m/F5m no modo de Espera quando se ausentar por um curto período de tempo para economizar a energia da bateria. Quando você retornar, o Tablet PC rapidamente retomará a atividade e sua área de trabalho será exibida como foi deixada.

Para colocar o Tablet PC em modo de Espera, pressione e solte o botão de energia. Para retirar o tablet do modo de Espera, pressione o botão de energia novamente.

**Observação** O botão de energia pisca quando o tablet está no modo de Espera.

## Bloqueando e desbloqueando

Para bloquear e desbloquear seu C5m/F5m, pressione o botão de segurança no lado direito do Tablet PC.

## Usando a caneta

Uma diferença importante entre os PCs tradicionais e os Tablets PC é que você frequentemente usa uma caneta digitalizadora em vez de mouse e teclado. A caneta C5m/F5m tem uma ponta sensível à pressão, apagador e um botão de função. Pressionar o botão de função é equivalente a clicar com o botão direito do mouse.



## Usando toque

Seu C5m/F5m está equipado com recurso de toque de 10 dedos. Isso significa que você pode usar os dedos para selecionar itens e abrir arquivos, aumentar e diminuir o zoom, percorrer as janelas do navegador e documentos e muito mais.

O toque funciona como um mouse. Toque para selecionar um item e toque duas vezes para abri-lo.

**Dica** Para abrir um menu de botão direito do mouse usando o toque, pressione a tela até um círculo aparecer e, em seguida, levante o dedo e o menu de atalho aparecerá.

Se a tela sensível ao toque não responder como esperado ou se o tablet começar a responder à inserção de toque não intencional, é possível ajustar o toque redefinindo o sistema de toque para seu estado ideal. Para iniciar o aplicativo, abra o Motion Dashboard e toque em **Pen & Tablet (Caneta e Tablet)** e, em seguida, em **Touch Settings (Configurações de toque)**.

## Verificando a energia da bateria

É possível verificar a energia restante da bateria em seu C5m/F5m das seguintes formas:

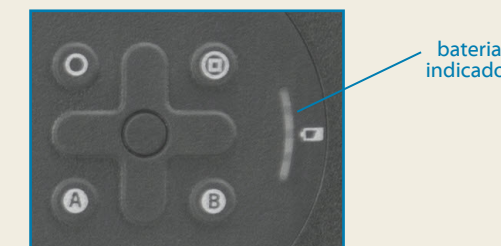
- Abra o Motion Dashboard, toque em **Power (Energia)** e visualize o valor em **Remaining Charge (Carga remanescente)**.

### OU

- Na área de notificação do Windows, toque no indicador de energia, que tem uma aparência diferente dependendo se o Tablet PC estiver conectado a uma tomada ou funcionando com bateria.
  - Se o Tablet PC estiver conectado, toque no ícone de tomada.
  - Se ele estiver funcionando com a energia da bateria, toque no ícone de bateria.

Quando o tablet está conectado, as luzes no indicador apontam o nível atual de carga da bateria — de uma luz âmbar (menos de 25% carregada) a quatro luzes verdes (entre 75% e 100% carregada).

Quatro luzes verdes	A bateria está carregada entre 75% e 100%.
Três luzes verdes	A bateria está carregada entre 50% e 75%.
Duas luzes verdes	A bateria está carregada entre 25% e 50%.
Uma luz verde	A bateria tem menos de 25% de carga.
Luz âmbar piscando	A bateria está baixa.

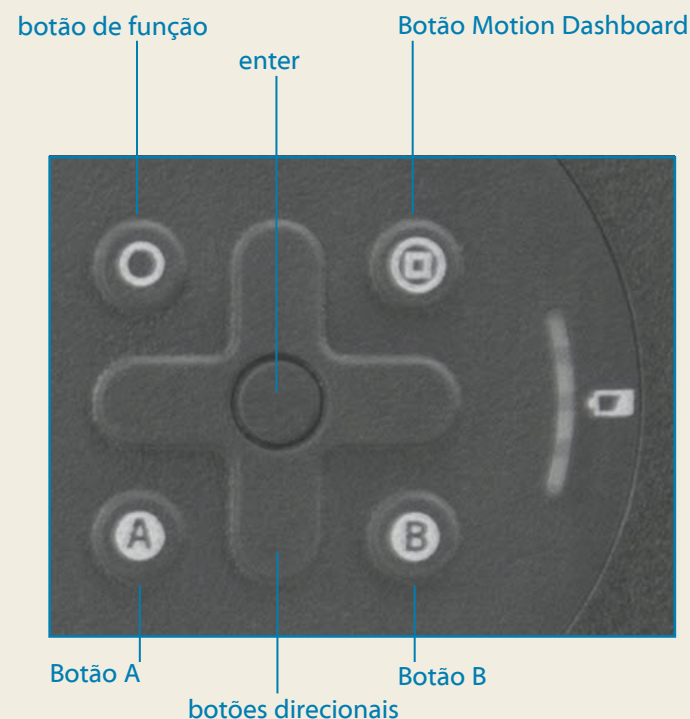


## Dicas para a bateria

- Use a alimentação de CA quando disponível. Se o C5m/F5m estiver conectado à tomada, a bateria carregará durante o uso.
- Coloque seu Tablet PC em modo de Espera quando não estiver usando.
- Interrompa os aplicativos e processos desnecessários em segundo plano.
- Quando não estiver usando, desabilite os adaptadores sem fio usando o Motion Dashboard. Toque em **Wireless (Sem fio)** e desmarque a caixa de seleção ao lado do dispositivo sem fio que você deseja desativar.
- Ajuste o brilho da tela para escurecer automaticamente depois de alguns minutos de inatividade usando a categoria **Display (Tela)** do Motion Dashboard. Toque em **Display (Tela)** e selecione o tempo de inatividade na lista suspensa ao lado de **To extend battery life, dim display after (Para estender a vida útil da bateria, escureça a tela após)**.
- Ao utilizar a banda larga móvel, reduza a frequência com que o C5m/F5m atualiza o e-mail e outros aplicativos da Internet para uma vez a cada meia hora ou mais.
- Desabilite a banda larga móvel quando souber que não haverá sinal disponível.
- Condicione sua bateria uma vez ao mês. Para condicioná-la, use o Tablet PC com a energia da bateria até que o nível de carga caia abaixo de 20%.

## Uso dos botões na parte frontal do C5m/F5m

É possível usar os botões no painel frontal do Tablet PC para executar muitas funções sem usar a caneta. Pressione um botão para executar determinadas ações. Para executar uma série de ações diferentes, pressione o botão de função e outro botão simultaneamente (conforme listado na tabela abaixo). Além disso, é possível personalizar os botões para executar ações que atendam as suas necessidades.



Botão	Pressione	Pressionar o botão de função + botão
Botão de Função	Ativa a função secundária dos outros botões	
Botão Enter	Faz uma seleção (equivalente à tecla Enter)	Botão do Windows (Abre o menu Iniciar do Windows.)
Botão Motion Dashboard	Inicia o Motion Dashboard	Abre o Windows Journal™
Botão A	Executa a função específica do aplicativo	Gira a orientação do vídeo
Botão B	Ativa o leitor de código de barras (se instalado)	Cancela a tarefa atual (equivalente à tecla Esc)
Botões direcionais	Movimenta o ponteiro ou navega pelos documentos – equivalente às teclas de seta em um teclado	Esquerda = Shift + Tab Direita = Tab Para cima = Page up Para baixo = Page down

## Configurando rede sem fio

O C5m/F5m inclui Wi-Fi® e Bluetooth® integrados. O Tablet PC pode também ser equipado com banda larga móvel. Para se conectar às redes sem fio disponíveis, siga estas etapas:

### Etapa 1. Ative o Sem fio no Motion Dashboard

1. Na barra de tarefas, toque no ícone do Dashboard.
2. Toque em **Wireless** (Sem fio).
3. Habilite as redes sem fio disponíveis desejadas:
  - **Bluetooth interno sem fio**
  - **Sem fio interno 802.11**
  - **Banda Larga Móvel com o GPS**

**Dica** Se a banda larga móvel não estiver na lista, o C5m/F5m não está equipado com um módulo de banda larga móvel.

### Etapa 2. Configurar o Bluetooth

Seu C5m/F5m possui um adaptador Bluetooth integrado para se conectar a outros dispositivos com Bluetooth.

**Para adicionar um dispositivo Bluetooth:**

1. Na área de notificação, toque no ícone do Bluetooth e selecione **Add a Device (Adicionar um Dispositivo)**.
2. Certifique-se de que o dispositivo Bluetooth possa ser detectado de acordo com as instruções do fabricante do dispositivo. Quando um dispositivo Bluetooth está detectável, ele fica visível para os outros dispositivos ao alcance.
3. Selecione o dispositivo Bluetooth desejado da lista de dispositivos.
4. Siga as instruções na tela.

**Dica** Para tornar o C5m/F5m visível aos outros dispositivos, toque no ícone do **Bluetooth** e selecione **Open settings (Abrir configurações)**. Na guia **Options (Opções)**, selecione **Allow Bluetooth devices to connect to this computer (Permitir que dispositivos Bluetooth encontrem este computador)**.

### Etapa 3. Configurar o Wi-Fi

1. Na área de notificação do Windows®, toque no ícone da rede sem fio.
2. Selecione uma rede sem fio na lista de redes disponíveis.

### Etapa 4. Configure a banda larga móvel com GPS (opcional)

Se você tiver adquirido seu C5m/F5m com o módulo de banda larga móvel opcional, poderá se conectar a redes celulares de alta velocidade em todo o mundo. Com o módulo de Banda larga móvel e o plano de dados a partir de um dos vários provedores de rede de celular, você tem acesso total à Internet móvel.

**Observação** Para poder se conectar a uma rede de banda larga móvel, é necessário ter uma conta ativa com um provedor de rede celular e obter um cartão SIM para acesso à banda larga móvel.

**Para configurar a banda larga móvel:**


1. Iniciar Skylight. No menu Iniciar, selecione **Todos os programas > Sierra Wireless > Skylight > Skylight**.
2. Toque no botão Connect (Conectar) para se conectar às suas redes sem fio.

**Observação** Se você adquirir seu C5m/F5m com a banda larga móvel opcional com módulo GPS ou o módulo GPS separado opcional, seu tablet terá recursos de GPS. Você pode usar o GPS com seu aplicativo de mapeamento favorito para encontrar a localização atual e a de destino. Consulte o *Guia do Usuário* para obter informações adicionais.

## Motion Dashboard

O Motion Dashboard oferece uma maneira conveniente de alterar as configurações comuns relacionadas ao tablet.

**Para abrir o Motion Dashboard:**

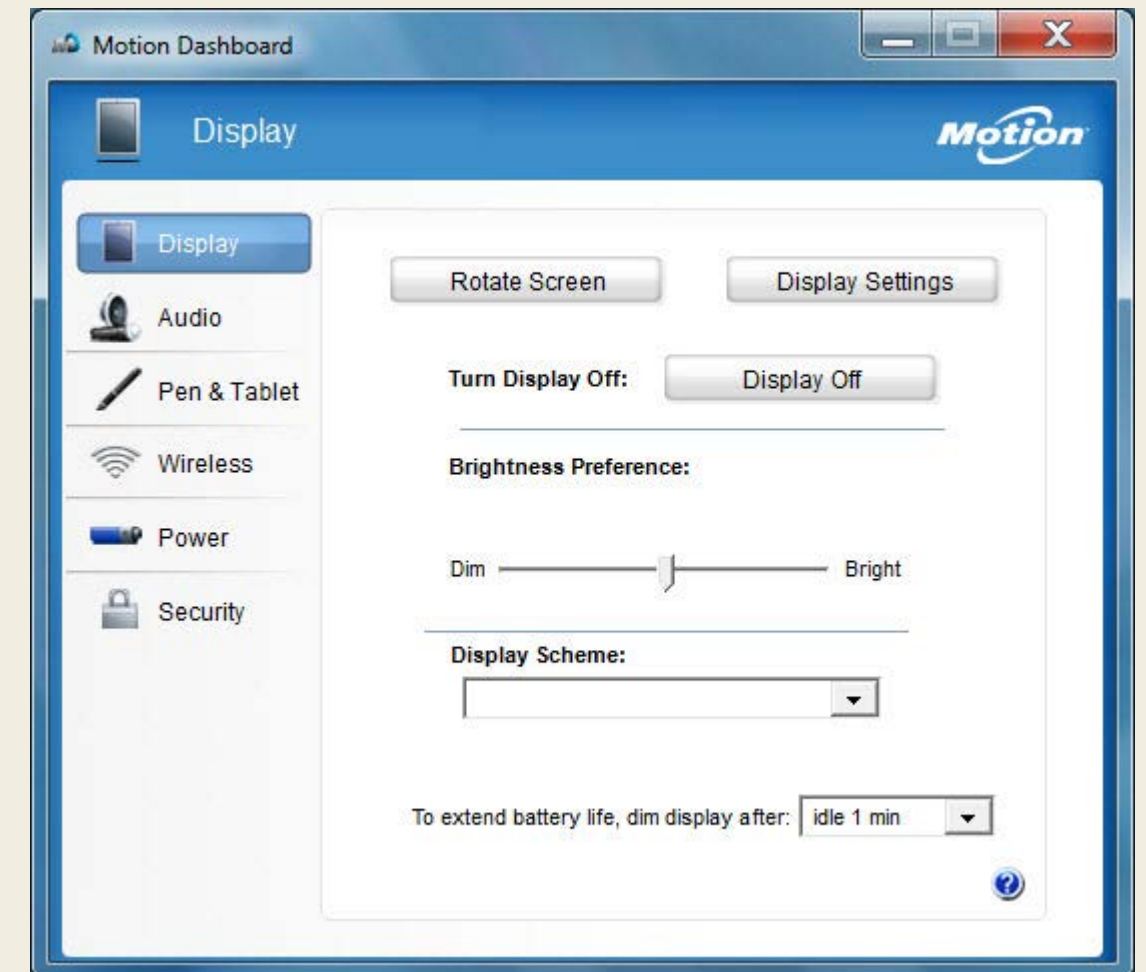
- Toque no ícone do Motion Dashboard na barra de tarefas do Windows. 

**OU**

- Pressione o botão Motion Dashboard na parte da frente do C5m/F5m.

A tabela a seguir contém algumas das tarefas que podem ser executadas usando o Motion Dashboard.

Categoria	Tarefa
Tela	Girar a orientação da tela
	Ajustar o brilho da tela
	Configurar uma tela externa
Áudio	Ajustar o volume do alto-falante e do microfone
	Suprimir o ruído de fundo
Pen & Tablet (Caneta e Tablet)	Configurar o recurso de toque para usar o apenas o dedo, apenas a caneta ou os dois
	Configurar os botões do painel frontal
	Configurar tablet para ser usado por canhotos
Sem fio	Ativar e desativar Wi-Fi®, Bluetooth® e banda larga móvel
	Escolher para desabilitar a operação sem fio ao iniciar o sistema
Energia	Alterar o que o botão de energia faz quando pressionado: Modo de espera, hibernar ou desligar
Segurança	Ajustar configurações para Motion OmniPass, Windows Action Center e Infineon TPM (se habilitado)



## Inserindo texto com o painel de entrada ou o teclado na tela

Você pode usar diferentes métodos para inserir texto com o C5m/F5m a fim de adequá-lo às suas necessidades. É possível inserir texto escrevendo em um bloco de notas virtual (chamado de painel de escrita) ou tocando em caracteres no teclado virtual.

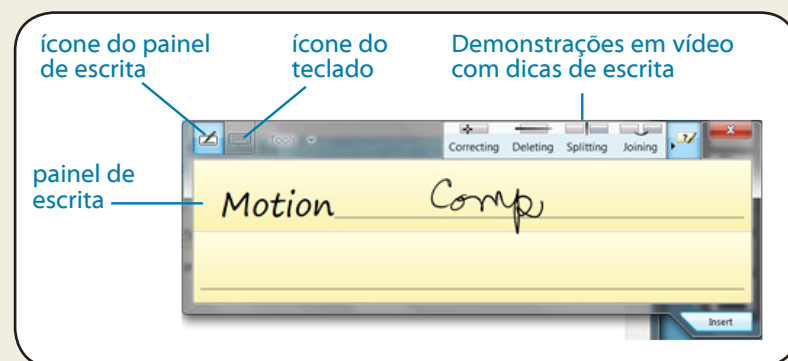
### Para abrir o painel de entrada:

- Toque onde deseja inserir o texto, como uma caixa de texto. Em seguida, toque no ícone do painel de entrada.



OU

- Toque na guia do painel de inserção na margem esquerda da tela.



**Dica** Use o aplicativo de reconhecimento de escrita à mão para treinar o C5m/F5m para reconhecer o seu estilo de escrita. Para iniciar o aplicativo, abra o Motion Dashboard, toque em **Pen & Tablet (Caneta e Tablet)**, toque em **Pen & Input Devices (Dispositivos de Entrada e Caneta)** e, depois, na guia **Handwriting (Manuscrito)**.

Toque no ícone do teclado no painel de entrada para abrir o teclado na tela.



**Dica** Para redimensionar o painel do teclado, arraste a alça na parte inferior direita do teclado.

## Usando a câmera de documentação

Seu C5m/F5m está equipado com uma câmera integrada de 8 MP com foco automático (a captura de imagem é limitada a 3 MP). A câmera pode ser usada para tirar fotos e salvá-las no Tablet PC. A lente da câmera está na parte posterior da unidade.

### Para tirar uma fotografia:

1. Toque no ícone da câmera na barra de tarefas do Windows para ativar o Motion SnapWorks.
2. Segure a câmera firmemente e aponte a lente para o objeto.
3. Pressione o ícone da câmera para tirar a foto.

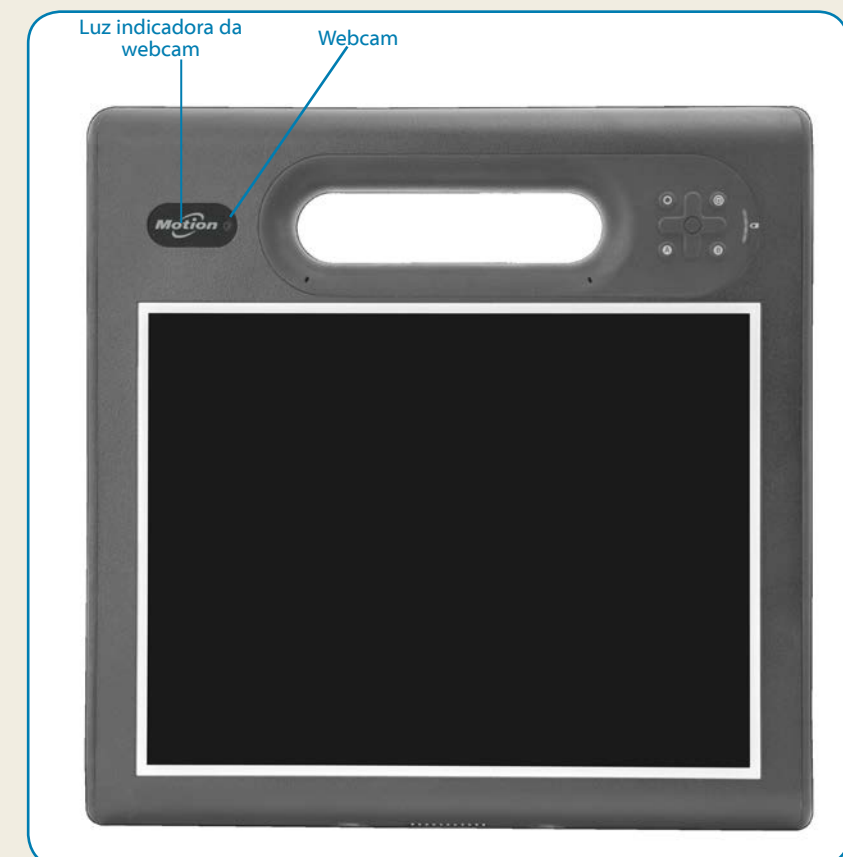


## Usando a webcam

Seu C5m/F5m tem uma webcam de 2 MP que suporta imagens coloridas e vídeo de streaming. A webcam está localizada no painel frontal do Tablet PC, na área central superior.

Se quiser usar o Skype™ com sua webcam, no menu Iniciar, selecione **Todos os programas > Skype > Skype**.

Siga as instruções na tela para usar o Skype ou o software da webcam de sua preferência.



## Dicas

Aproveite ao máximo seu C5m/F5m seguindo essas dicas.

### Dicas de caneta e toque

- Você pode mudar para usar com a mão direita ou esquerda. No Motion Tablet Center, toque em **Configurações do Tablet PC**, toque na guia **Outro** e, em seguida, toque em **Canhoto**.
- É possível abrir itens com um toque (em vez de dois) e selecionar um item ao apontar para ele. No Painel de Controle, toque em **Opções de Pasta**, em seguida, toque em **Clicar uma vez para abrir um item (apontar para selecionar)**.

### Dicas gerais

- Use somente a caneta digitalizadora do C5m/F5m ou seu dedo para tocar a tela. O Tablet PC não responde a nenhum outro tipo de caneta ou caneta stylus.
- Ao prender o cordão da caneta, deslize uma ponta do cordão pelo orifício na extremidade da caneta e puxe a caneta pelo laço até estar apertado. Depois, deslize a outra ponta do cordão pelo ponto de amarração e puxe a caneta pelo laço até estar apertado.
- Guarde a caneta no suporte de armazenamento da caneta quando ela não estiver em uso. Para armazenar a caneta, pressione o botão de liberação dela e insira-a no suporte de armazenamento da caneta com a ponta para baixo. Para remover a caneta, pressione o botão de liberação da caneta e puxe-a para cima e para fora do suporte de armazenamento.
- Limpe as marcas de dedo e as manchas na superfície da tela com o pano de tela fornecido.
- O número de série do tablet pode ser encontrado no seu compartimento de bateria.

### Caution • Précaution • Achtung • Precaución • Atenção

- Read the Safety and Regulatory Guide before starting the tablet.
- Veuillez lire le Guide des conseils de sécurité et réglementations avant de démarrer la tablette.
- Lesen Sie das Sicherheits- und Vorschriftshandbuch, bevor Sie den Tablet PC starten.
- Lea la Guía de seguridad y normativa antes de empezar a utilizar el tablet.
- Leia o Guia Regulatório e de Segurança antes de iniciar o tablet.

## Saiba mais

Para obter informações mais detalhadas sobre seu Tablet PC, consulte o *Guia do Usuário do C5m/F5m*, disponível aqui: <http://www.motioncomputing.com/pt/support/userdocs>.

Além de nossa documentação atual, é possível obter informações em nosso site:

- **Suporte Motion**
- **Base de conhecimento Motion**
- **Vídeos de treinamento on-line gratuitos**
- **Acessórios do C5m/F5m**
- **Software para o Tablet PC C5m/F5m**

For more accessories, go to <http://www.motioncomputing.com/us/products/rugged-tablets/f5m#accessories>

Pour davantage d'accessoires, rendez-vous sur <http://www.motioncomputing.com/fr/products/rugged-tablets/f5m#accessories>

Weiteres Zubehör finden Sie unter <http://www.motioncomputing.com/de/products/rugged-tablets/f5m#accessories>

Para obtener más accesorios, visite <http://www.motioncomputing.com/es/products/rugged-tablets/f5m#accessories>

Para obter mais informações sobre acessórios, acesse <http://www.motioncomputing.com/pt/products/rugged-tablets/f5m#accessories>

Copyright © 2014 Motion Computing, Inc. Todos os direitos reservados. Motion Computing e Motion são marcas registradas da Motion Computing, Inc. nos Estados Unidos e em outros países. Todas as outras marcas registradas pertencem a seus respectivos proprietários. Microsoft, Windows e Diário do Windows são marcas registradas ou comerciais da Microsoft Corporation nos Estados Unidos e/ou outros países.

PN 024-02-0499-A00