



MOTION COMPUTING PC TABLETTE M1400

GUIDE DE L'UTILISATEUR

Droits d'auteur

Acrobat est une marque déposée appartenant à Adobe Systems Incorporated.

Bluetooth est une marque commerciale appartenant à Bluetooth Alliance.

Intel, Intel Inside, le logo Intel Inside et Pentium sont des marques commerciales ou des marques déposées appartenant à Inter Corporation ou à ses filiales, aux Etats-Unis et les autres pays.

Microsoft Windows, Windows XP, Windows XP Edition Tablet PC et Windows Journal sont des marques déposées ou des marques commerciales appartenant à Microsoft Corporation, aux Etats-Unis et/ou dans d'autres pays.

PCTEL est une marque commerciale appartenant à PCTEL, Inc.

Phoenix, FirstWare, FirstWare Recover, FirstWare Vault et FirstWare Assistant sont des marques commerciales appartenant à of Phoenix Technologies, Inc.

Realtek est une marque commerciale appartenant à Realtek Semiconductor Corporation.

Sigmatel est une marque commerciale appartenant à Sigmatel Corporation.

VirtualDrive et FarStone sont des marques commerciales ou des marques déposées appartenant à FarStone Technologies, Inc.

Wi-Fi est une marque commerciale appartenant à Wi-Fi Alliance.

Motion Computing, Inc. a fait en sorte d'identifier sur cette page les appartenances et propriétaires des marques commerciales. Toutes les marques et tous les noms de produit mentionnés dans le présent document sont désignés exclusivement à des fins d'identification et peuvent être des marques commerciales ou déposées appartenant à leurs propriétaires respectifs.

AVIS : Les informations communiquées dans la présente publication peuvent subir des modifications sans préavis. MOTION COMPUTING, INC. DECLINE TOUTE RESPONSABILITE QUANT AUX EVENTUELLES ERREURS OU OMISSIONS TECHNIQUES OU EDITORIALES PRESENTES DANS CE DOCUMENT, DE MEME QUE VIS-A-VIS DE TOUT DOMMAGE ACCIDENTEL OU INCIDENT RESULTANT DE LA FOURNITURE, DE L'EXECUTION OU DE L'UTILISATION DE CES INFORMATIONS. Les informations contenues dans le présent document sont diffusées « en l'état », sans aucune garantie, et peuvent être modifiées sans préavis. Les garanties consenties par Motion Products sont spécifiées dans les clauses de garantie limitée accompagnant les produits concernés. Aucun élément du présent document ne doit être interprété comme constituant une garantie complémentaire. La présente publication contient des informations protégées par des droits d'auteur. Aucune partie de cette publication ne peut être photocopiée ou reproduite sous aucune forme sans l'accord écrit préalable de Motion Computing, Inc.

© 2004 Motion Computing, Inc.

Motion Computing et View Anywhere sont des marques commerciales ou des marques déposées appartenant à Motion Computing, Inc. (mars 2004).

Réf. 024-02-0049 Rev.A00

A propos de ce Guide de l'utilisateur

PRÉCAUTIONS, AVERTISSEMENTS ET AVIS

Les types d'avis suivants apparaissent dans le présent *Guide Utilisateur* :



AVERTISSEMENT : Ces mentions impliquent que la négligence des instructions formulées dans l'avertissement peut entraîner des dommages corporels éventuellement mortels.



PRECAUTION : Ces mentions impliquent que la négligence des instructions formulées dans l'avertissement peut entraîner des dommages matériels et des pertes de données.

IMPORTANT : Ces mentions apportent des informations ou instructions à observer ou signalent certains points intéressants.

NOTE : Ces mentions apportent des informations ou des instructions.

OPTIONS DE MENU, BOUTONS, ICÔNES

Les options de menu, boutons, icônes et instructions mentionnés dans les procédures couvertes par le présent *GuideUtilisateur* apparaissent sous la même forme (majuscules/minuscules) que leur affichage à l'écran. Par exemple, le menu Démarrer, Dashboard, les icônes de paramétrage de tablette et de stylet, les boutons Apply (appliquer), Reset (réinitialiser) etc. du bâti sont identifiés par des pictogrammes.

ÉCRITURE SUR ÉCRAN

Dans le présent *Guide de l'utilisateur*, toute référence à l'écriture sur l'affichage du PC tablette Motion désigne une entrée manuscrite au moyen du stylet spécial fourni par Motion. L'affichage ne réagit qu'au stylet Motion, à l'exclusion de tout autre type de stylet ou autre dispositif tel que ceux utilisés avec les assistants numériques personnels (PDA). Les stylos à encre et autres objets pointus peuvent endommager la surface de l'écran.

SAISIE MANUSCRITE

Dans la documentation, le terme *entrée manuscrite* désigne une *entrée manuscrite numérique*, c.-à-d. un texte rédigé manuellement puis convertit en un objet affiché fidèlement au graphisme manuscrit.

RÉFÉRENCES À L'UTILISATION DU STYLET ET DU BOUTON DE FONCTION DU STYLET

Dans ce *Guide de l'utilisateur*, la terminologie suivante est appliquée au stylet numériseur Motion.

- Frappe : tapotement du stylet sur l'écran du PC tablette sans pression sur le bouton de fonction du stylet.
- Double frappe : double tapotement du stylet sur l'écran du PC tablette sans pression sur le bouton de fonction du stylet.
- Clic droit : pression sur le bouton de fonction du stylet pendant la frappe du stylet sur l'écran (équivalent au clic du bouton droit d'une souris).
- Pression continue : pression continue de la pointe du stylet sur l'écran, sans pression sur le bouton de fonction du stylet (équivalent au clic du bouton droit d'une souris).

- Frapper-tirer : action consistant à frapper l'écran et traîner le stylet.
- Sélectionner/mettre en surbrillance : frapper un élément de l'affichage du PC tablette afin d'activer la fonction correspondante.

Contenu

A propos de ce Guide de l'utilisateur

Précautions, Avertissements et Avisiii
Options de menu, boutons, icônesiii
Ecriture sur écraniii
Saisie manuscriteiii
Références à l'utilisation du stylet et du bouton de fonction du stylet ..	.iii

Chapitre 1 Prise en main du PC tablette Motion

Motion peut offrir	1
Contenu de l'emballage	3
Accessoires Motion	3
Mise en service	4
Etalonnez le stylet.	4
Entraînez-vous à l'utilisation du stylet.	4
Etudiez les didacticiels	5
Page Ressources Motion et Guide de l'utilisateur en ligne	5
Page Centre d'Assistance et Ressources Microsoft	6
Section « Le saviez-vous ? »	6
Présentation de Windows XP	6
Ouvrez Dashboard	6

Chapitre 2 Matériel PC tablette Motion

Ecrans pour PC tablette	7
Présentation du PC tablette	9
Bâti et couvercle de module clavier	11
Stylet numériseur	11
Motion adaptateur CA	11
Pile Motion	11
Boutons de la façade	12
Modem Ports LAN	12
DEL du bâti du PC tablette	13
DEL de façade du PC tablette	13
DEL d'état de pile	13
Témoin d'état de pile	14
Lecteur d'empreintes digitales	14
Capteur de lumière ambiante (ALS)	15
Microphones	15
Emplacement pour carte PC	15
Mini-carte PCI (communications sans fil)	15
Fiches signalétiques	16

Accessoires	17
Socle de bureau Motion	17
Station d'accueil FlexDock Motion	17
Chargeur multi-piles Motion	18
Module clavier Motion	18
Couvercle de module clavier Motion, Etais portefeuille et coffrets	18
Lecteurs de médias optiques	19
Modules d'extension mémoire 256Mo, 512Mo et 1Go	19

Chapitre 3 Logiciel PC tablette Motion

Logiciel Motion	20
CD Motion de rétablissement du système d'exploitation :	
Description et emploi	21
Réinstallation de VirtualDrive (option)	22
CD Utilitaires et pilotes	23
Logiciels Motion	24
Dashboard	24
Panneau de saisie du PC tablette (TIP)	27

Chapitre 4 Utilisation du PC tablette Motion

Lancement de Microsoft Windows XP	28
Informations nécessaires	28
Connexions optionnelles, équipement et informations	28
Procédure d'initialisation de Windows	29
Pendant le démarrage du système...	30
Activation de Microsoft Office (option)	31
Démarrage et arrêt du PC tablette	31
Démarrage du PC tablette	31
Arrêt du PC tablette	31
Lancement de Motion Dashboard	31
Economie d'énergie avec Modes d'attente ou d'hibernation	32
Passage en mode d'Attente ou d'Hibernation depuis le bouton	
Démarrer	32
Accès au mode d'Attente depuis Dashboard	32
Paramétrage du passage en mode d'Attente ou d'Hibernation	
depuis l'interrupteur d'alimentation	33
Redémarrage depuis le mode d'Attente ou d'Hibernation	33
Utilisation du stylet numériseur	33
Étalonnage du stylet, pour amélioration de la précision	34
Conseils d'écriture au stylet	34
Positionnement des menus pour gauchers	36
Mouvements du stylet	36
Conseils d'optimisation de la fenêtre d'affichage	37
Utilisation optimale du Panneau de saisie du PC tablette	37
Conseils d'utilisation du Panneau de saisie	37
Fenêtre Aperçu texte du Panneau de saisie	38
« Envoi en tant que saisie manuscrite »	
depuis le tableau d'entrées	38
En finir avec le papier grâce au Journal Windows	39
Création et modification de formes dans le Journal Windows	40
Sticky Notes - Un utilitaire pratique pour les notes à la volée	40
Changement d'orientation de l'écran	41

Personnalisation des boutons	41
Capteur de lumière ambiante (ALS)	42
Paramétrage de la luminosité d'affichage « Fixe » : ALS désactivé	43
Paramètre de la luminosité d'affichage «Dynamique»: ALS actif	43
Désactivation et activation du rétro-éclairage de l'affichage	43
Suivi de l'autonomie de la pile	43
Affichage de l'autonomie subsistante du PC tablette	43
Consultation de l'autonomie subsistante depuis la jauge	44
Consultation de l'autonomie de la pile depuis Dashboard.	44
Consultation de l'autonomie subsistante depuis le compteur d'autonomie	44
Création de nouveaux scénarios d'alimentation en vue de situations spéciales	44
Charge de la pile	45
Remplacement de la pile	46
Mise au rebut des piles	46
Conseils pour la pile et la gestion d'alimentation	46
Economie de la pile avec le capteur de lumière ambiante	47
Amélioration des performances du système par extension de mémoire	47
Installation de lecteurs de médias optiques	48
Logiciel pour lecteur de média optique	48
Miroir ou extension d'affichage	48
Connexion d'un écran/projecteur externe au PC tablette	48
Configuration d'un bureau cloné	49
Configuration du bureau étendu	49
Configuration d'une connexion non câblée	50
Configuration de la radio sans fil Bluetooth	52
Installation du logiciel Bluetooth	52
Configuration d'un périphérique (souris Bluetooth)	53
Appariement d'un périphérique (clavier Bluetooth)	55
Désappariement d'un périphérique (clavier Bluetooth)	56
Conception et fonction des microphones	57
Focalisation étroite	57
Focalisation large	58
Assemblée/conférence	58
Paramétrage des prises audio universelles	59
Elaboration d'un scénario de résolution d'écran pour écran externe ou périphérique similaire	59
Applications multimédias	59
A propos du système de gestion des mots de passe OmniPass	59
(Facultatif) Si vous devez configurer un compte utilisateur et un mot de passe Windows...	60
Configuration de base du lecteur d'empreintes digitales	60
Enregistrement avec OmniPass	61
Enregistrement d'une empreinte digitale avec OmniPass	62
Capture de l'empreinte digitale	62
Fonctions avancées du lecteur d'empreintes digitales	64
Vérification du statut de connexion	65
Configuration de la protection du PC tablette.	65
Configuration du mot de passe Windows	66
Configuration des mots de passe du BIOS	66
Suppression de la protection du PC tablette	67
Soins à apporter au PC tablette et aux périphériques	68
Entretien courant	68

Entretien de l'écran69
Entretien du stylet numériseur Motion69
Remplacement de la pointe de stylet69
Commande de stylets70
Transport du PC tablette70
Transport aérien70
Exigences de la FAA pour les communications non câblées dans les transports aériens71
Autres conseils de déplacement71

Annexe A Dépannage et assistance

Annexe B Specifications du PC tablette Motion

Annexe C Installation mini-PCI sans fil

Chapitre 1

Prise en main du PC tablette Motion

Merci d'avoir choisi un PC tablette Motion Computing® ! Ce PC tablette Motion associe les meilleures fonctionnalités des PC de bureau et des notebooks à une mobilité et une polyvalence que seuls les PC tablette.

MOTION PEUT OFFRIR

Le PC tablette Motion M1400 intègre les fonctionnalités suivantes :

- Processeur Intel® ultra basse tension (ULV) et chipset 855GME
- Ecran LCD TFT 12,1 pouces standard avec capteur de lumière ambiante compensant automatiquement la luminosité selon l'éclairage ambiant, option affichage View Anywhere™ réduisant la réflexion et l'éblouissement et améliorant le contraste et les angles d'observation
- IEEE 802.11b/g et radio sans fil Bluetooth intégrés
- Accès au PC tablette protégé par capteur d'empreintes digitales intégré
- Les deux microphones avec filtres de bruit ambiant assurent une reconnaissance vocale supérieure et la gestion des fonctions Voice over IP (VoIp)
- Système d'exploitation Microsoft® Windows® XP Edition Tablet PC
- Motion Dashboard : Tableau de commande pour accès rapide aux commandes du PC tablette
- Port USB 2.0, rétrocompatibilité totale avec USB 1.1
- Les deux fentes SDRAM DDR PC333 avec RAM 256 Mo, possibilité d'extension jusqu'à 2 Go
- Disque dur 20 Go (minimum)
- DEL d'état et boutons de fonction en façade

- Rotation d'écran ; reconnaissance de l'écriture manuscrite et vocale, contrôleur vidéo double tête
- Emplacement pour carte PCMCIA (mise en réseau, extension de mémoire ou connexion de périphérique)
- Scénarios d'économie d'énergie programmables
- Ports E/S : Entrée microphone, sortie casque d'écoute, entrée alimentation CC, deux ports USB, port IEEE 1394 ; port écran VGA externe ; port COM RJ-11 (modem) ; port RJ-45 (réseau Ethernet)
- Stylet numérique Motion pour saisie manuscrite avec emplacement de rangement et ancrage de lien de stylet intégrés au bâti
- Clavier USB et compatibilité souris
- Pile lithium-ion pen6 prismatique à six éléments
- Bâti en alliage léger de magnésium
- Fente pour verrou Kensington

**CONTENU DE
L'EMBALLAGE**

L'emballage du PC tablette Motion est susceptible de contenir les dispositifs Motion suivants :

- PC tablette Motion M1400
- Stylet numériseur, pointes de stylet supplémentaires et outil pour remplacement de pointe de stylet
- Adaptateur CA, câble d'alimentation et mini-fiche CA
- Couvercle
- Linge pour nettoyage de l'écran
- CD système (logiciels)
- Documentation produit

NOTE : Avant de mettre les emballages au rebut, vérifiez si vous avez bien tout déballé ! Si un élément de la commande manque, vérifiez sur la facture si cet élément fait l'objet d'une commande en souffrance. Pour contrôler votre commande, contactez le représentant Motion Computing si vous avez acheté votre PC tablette directement auprès de nos services ou votre revendeur Motion.

Accessoires Motion

Motion propose les périphériques suivants :

NOTE : D'autres périphériques peuvent être ajoutés ponctuellement. Consultez la liste des accessoires les plus récents sur le site web Motion Computing www.motioncomputing.fr/accessories.

- Station d'accueil FlexDock Motion
- Module clavier Motion
- Clavier de radio sans fils
- Couvercle supplémentaire pour module clavier
- Portefeuilles et coffrets
- Protection périphérique en caoutchouc
- Chargeur de piles
- Piles de rechange
- Stylets supplémentaires
- Lecteurs optiques
- Modules d'extension mémoire 256, 512 Mo, et 1Go
- Disques durs 40 et 60 Go
- Options carte PC
- Logiciels complémentaires

MISE EN SERVICE

Merci d'avoir choisi un PC tablette Motion ! Veuillez procéder comme suit après avoir activé le PC tablette et lancé Windows XP :

- Etalonnez le stylet.
- Entraînez-vous à l'utilisation du stylet en lançant Inkball.
- Etudiez les didacticiels
- Consultez la page « Utilisation du PC tablette Motion ».
- Consultez les éléments pertinents de la page Centre d'assistance et support Windows.
- Lancez la présentation de Microsoft Windows XP.

Etalonnez le stylet.

Pour que le stylet fonctionne au mieux et réponde précisément, étalonnez-le immédiatement et recommencez l'étalonnage de temps en temps. Les instructions sont présentées dans la section “ Etalonnage du stylet ”, Chapitre 4 du présent *Guide de l'utilisateur*.

Entraînez-vous à l'utilisation du stylet.

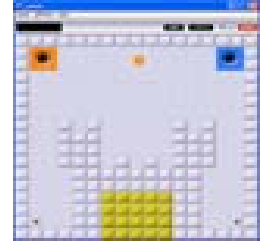
Le stylet Motion est un dispositif d'entrée exclusivement affecté au système du PC tablette ; il exige une certaine familiarisation. Quelques conseils :

- En écrivant, vous pouvez poser la main ou le bras n'importe où sur l'affichage du PC tablette sans gêner un programme ouvert ni endommager la surface de l'écran.
- Attention à ne pas presser le bouton du stylet accidentellement en écrivant ! Le bouton correspond à un simple clic.
- En écrivant, regardez le curseur plutôt que la pointe du stylet. Le curseur guide les mouvements du stylet. S'il ne s'aligne pas avec la pointe du stylet, le stylet doit être réétalonné.
- Entraînez-vous à ce mode d'écriture et étudiez la puissance de frappe du stylet ainsi que les points à frapper sur l'affichage. Ces techniques sont nécessaires à l'activation des programmes, menus et autres fonctions du PC tablette.
- Tenez le stylet comme un stylo normal. Familiarisez-vous avec la tenue du stylet et l'utilisation du bouton de fonction, qui correspond à un simple clic.

Vous trouverez d'autres conseils d'utilisation du stylet dans la section “ Utilisation du stylet ” du Chapitre 4 du présent *Guide de l'utilisateur*.

Jouez à Inkball

Lancez ce jeu via Démarrer, Tous les programmes, Jeux, Inkball pour vous entraîner à l'utilisation du stylet.



Etudiez les didacticiels

Au démarrage du PC tablette, plusieurs didacticiels vous sont proposés afin d'étudier les différentes fonctions telles que le Journal Windows, le panneau d'entrées du PC tablette et la reconnaissance vocale.

Les didacticiels apportent une formation rapide, vivement recommandée pour une prise en main efficace du PC tablette.



NOTE : Microsoft Windows XP Edition

Tablet PC propose plusieurs didacticiels. Une série de didacticiels apparaît à chaque démarrage du PC tablette (cette option peut être désactivée). Les autres didacticiels sont accessibles via Démarrage, Utilisation du PC tablette Motion ou Démarrage, Prise en main du PC tablette.

Page Ressources Motion et Guide de l'utilisateur en ligne

Le lien au *Guide de l'utilisateur du PC tablette Motion* est spécifié sur la page “ Utilisation du PC tablette Motion ”, représentée ici. Parallèlement à ce lien, d'autres instructions concernant l'utilisation du stylet, de Dashboard et des autres applications sont fournies ici.



Page Centre d'Assistance et Ressources Microsoft

Le Centre d'Assistance et Support Microsoft contient d'autres informations relatives au PC tablette et au système d'exploitation Microsoft Windows XP. Le Centre d'Assistance et Support est un module installé dans le PC tablette. Pour accéder à l'aide, sélectionnez Aide et Support.



Section « Le savez-vous ? »

A chaque lancement du Centre d'Assistance et Support pendant que le PC tablette est connecté à Internet, la section “ Le savez-vous ? ” cherche les mises à jour de Microsoft et Motion Computing, telles que des conseils d'utilisation du système ou des notifications de Motion Computing au sujet du PC tablette.

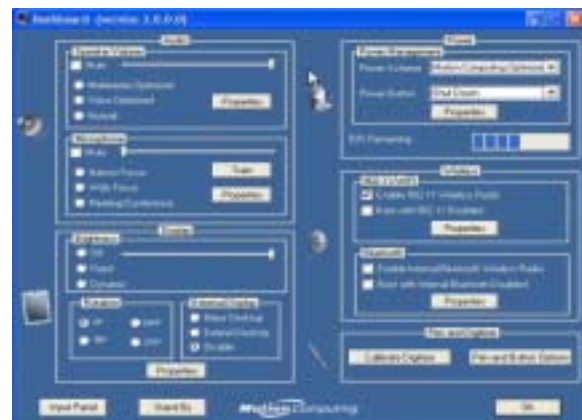
Présentation de Windows XP

Cette présentation est une bonne introduction pour les nouveaux utilisateurs du système d'exploitation Windows XP. Pour y accéder, sélectionnez Démarrage, Centre d'Aide et Support Windows puis Nouveautés de Windows XP et finalement “ Présentation... ”.



Ouvrez Dashboard

Dashboard est un outil Motion Computing exclusif qui permet d'accéder aux programmes et fonctions et de configurer le PC tablette. Pour lancer Dashboard en mode paysage primaire (horizontal, boutons à droite), pressez le bouton de façade portant un pictogramme carré. Pour tout complément d'information sur l'utilisation de



Dashboard, consultez le Chapitre 4 du présent *Guide de l'utilisateur*.

Chapitre 2

Matériel PC tablette Motion

Ce chapitre couvre le PC tablette Motion M1400 (matériel, composants, DEL, et accessoires).

ECRANS POUR PC TABLETTE

Ecran standard

L'écran 12.1 pouces et l'écritoire du PC tablette Motion associent trois composants fondamentaux :

- Affichage à cristaux liquide très lisible
- Couche acrylique de protection constituant une écriture robuste et réduisant l'éblouissement
- Le panneau numériseur implanté sous l'affichage gère les saisies manuscrites au moyen du stylet numérique Motion exclusif et de la saisie via le clavier affiché



Fonctions d'affichage standards

- Contrairement aux écrans tactiles et aux PDA, l'affichage du PC tablette Motion réagit au stylet numériseur mais ne répond ni aux stylets en plastique, ni au toucher ou à la frappe manuelle.
- Vous pouvez laisser reposer votre main sur l'affichage sans crainte : le fait de toucher l'écran du PC tablette n'a aucune incidence sur les programmes ouverts ou les saisies de données.

NOTE : Pour tout complément d'information sur l'affichage, consultez le Chapitre 4 du présent *Guide de l'utilisateur*.

Affichage View Anywhere™

L'option affichage View Anywhere Motion améliore l'angle de vue ainsi que l'affichage en extérieur tout en conservant toutes les fonctionnalités de l'affichage standard. Le très lumineux écran de 12,1 pouces est le fruit d'un traitement exclusif d'amélioration optique reposant sur une technologie initialement développée pour les applications les plus sophistiquées de l'aviation et de la marine militaires.

Principaux composants

- Affichage à cristaux liquide très lisible.
- Couche protectrice en verre réduisant la réflexion et l'éblouissement tout en améliorant le contraste
- Le panneau numériseur implanté sous l'affichage gère les saisies manuscrites au moyen du stylet numérique Motion exclusif et de la saisie de données via le clavier affiché

Fonctions de l'affichage spécial View Anywhere

- Réduction de 30:1 des réflexions parasites et de l'éblouissement avec amélioration de 15 % du passage de la lumière
- Couleurs plus vives, éblouissement réduit, contraste amélioré et angles de consultation supérieurs sans préjudice à la consommation énergétique du rétroéclairage
- Emulation du contact stylo/papier identique à l'affichage standard

NOTE : Pour tout complément d'information sur l'affichage, consultez le Chapitre 4 du présent *Guide de l'utilisateur*.

PRÉSENTATION DU PC TABLETTE

Le schéma suivant représente les DEL, les boutons, les connecteurs et autres organes du PC tablette.

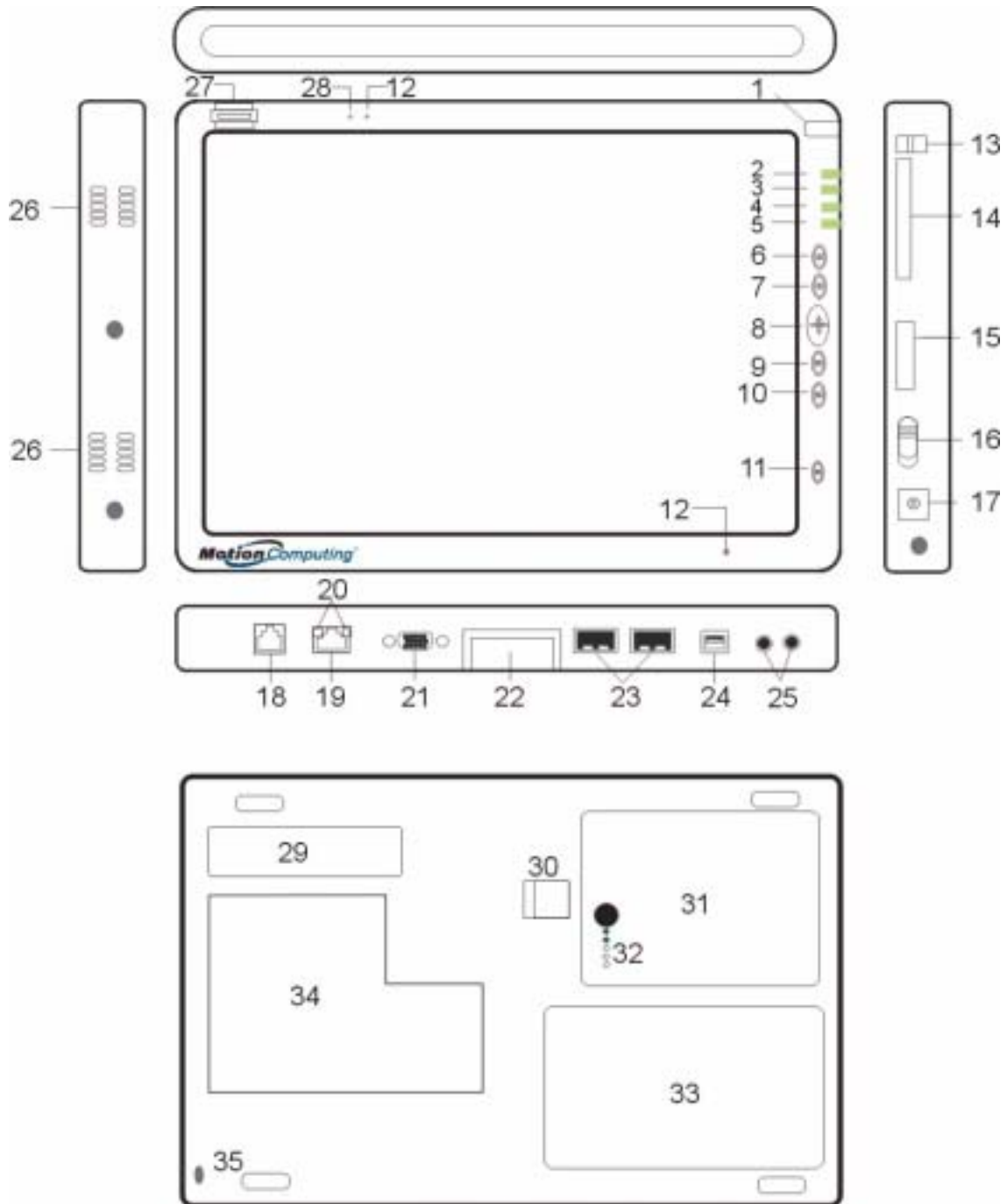


Tableau 2-1 DEL, boutons, connecteurs et autres organes du PC tablette

1 Porte-stylect	Emplacement de rangement du stylect numérisect Motion
2 DEL d'alimentation	Témoinct d'alimentation électrique (sous/hors tension)
3 DEL de pile	Témoinct d'état de la pile

4 DEL de disque dur	Témoin d'activité du disque dur
4 DEL de commande sans fil	Témoin d'activité sans fil et de marche/arrêt
6 Bouton Echap	Fonction primaire : Echap. Fonction secondaire : Alt+Tab
7 Bouton de fonction	Associez ce bouton à un autre pour activer les fonctions secondaires de bouton
8 Commande directionnelle à cinq fonctions	Fonctions primaires : Défilement haut, bas, à droite, à gauche + Entrée Fonctions secondaires : Flèche gauche : Maj+Tab ; Flèche droite : Tab ; Flèche ascendante : Défilement vers le haut ; Flèche descendante : Défilement vers le bas
9 Touche de raccourci N° 1	Fonction primaire : Lancement de Motion Dashboard Fonction secondaire : Ouverture du Journal Windows
10 Touche de raccourci N° 2	Fonction primaire : Changement d'orientation de l'écran du PC tablette. Fonction secondaire : Ouverture du panneau d'entrées du PC tablette.
11 Bouton d'urgence	Fonction primaire : Ctrl+Alt+Supp ; Fonction secondaire : Néant
12 Microphones (2)	Portée classique, désactivation automatique lorsqu'un micro externe est branché.
13 Pen tether post	Ce plot est prévu pour la fixation du stylet au moyen d'un lien en plastique.
14 Emplacement pour carte PC	Pour une carte mémoire PCMCIA Type II, des cartes externes Bluetooth etc.
15 Capotage d'antenne	Cette protection d'antenne réseau non câblée 802.11 ne peut pas être ouverte.
16 Interrupteur d'alimentation	Mise sous/hors tension du PC tablette, avec possibilité de configuration pour activation du mode d'hibernation ou d'attente.
17 Prise d'alimentation CA	Connecteur d'alimentation CA du PC tablette
18 Port RJ-11 (modem)	Connecteur pour modem 56,6 Kb V.90
19 RJ-45/LAN	Port RJ-45 pour réseau 10/100 Mbs
20 DEL RJ-45 (2)	Témoins de connexion du réseau local (LAN) : Clignotement vert et ambre pour la connexion
21 VGA connector	Accepte un connecteur DB-15 standard pour écran externe
22 Connecteur de liaison avec station d'accueil	Pour la connexion du PC tablette à la station FlexDock
23 Ports USB (2)	Bus série universel : Port de connexion de périphérique USB tel que souris, imprimante ou appareil photo numérique.
24 Port USB IEEE 1394	Pour les périphériques à quatre broches tels que lecteur de DVD, lecteur de disque optique et caméscope
25 Prises universelles (2)	Prises universelles pour microphone et casque d'écoute (jack 3,5 mm)
26 Haut-parleurs (2)	Haut-parleurs intégrés neutralisés en cas de branchement d'un casque d'écoute ou d'enceintes externes.
27 Capteur d'empreintes digitales	Capteur à balayage pour analyse des empreintes digitales ; intervient à la connexion au système
28 Capteur de lumière ambiante	Evalue la lumière ambiante et compense automatiquement la luminosité de l'affichage
29 Fiche produit	Numéros de série, identifications de certification système et mentions réglementaires
30 Loquet de déverrouillage de pile	Pour dégager la pile de sa baie
31 Battery	La pile à autodiagnostic surveille l'état de charge
32 Jauge de pile	Affichage de l'autonomie subsistante
33 Hard disk drive bay	Accueille le disque dur standard de 20 Go
34 Mémoire/bais d'accès mini-PCI	Baie abritant les modules mémoire et la carte mini PCI sans fil ; mémoire de 256 Mo avec possibilité d'extension jusqu'à 2 Go
35 Security lock slot	Prévue pour recevoir un câble permettant de solidariser le PC tablette à un bureau etc.

**BÂTI ET
COUVERCLE DE
MODULE
CLAVIER**

Le bâti du PC tablette Motion en alliage de magnésium est léger, durable et facile à entretenir. Le couvercle du module clavier Motion est une pièce moulée en plastique très robuste. Il prend place sur l'affichage afin de le protéger lorsque le PC tablette n'est pas utilisé et peut être rabattu sur le fond afin de faciliter le rangement.

**STYLET
NUMÉRISSEUR**

Le stylet numériseur Motion est un dispositif électronique de saisie de données sensible, travaillant en corrélation avec l'affichage du PC tablette. Il ne contient pas de pile et n'a besoin d'aucune alimentation externe. Pour ne pas perdre le stylet, fixez-le au plot d'ancrage du bâti.

NOTE : Pour un fonctionnement optimal, il est recommandé d'étalonner le stylet avant la première utilisation. Pour tout complément d'information sur l'étalonnage et les autres procédures, consultez le Chapitre 4 du présent *Guide de l'utilisateur*.

**MOTION
ADAPTATEUR
CA**

L'adaptateur CA Motion est constitué de trois éléments :

- Adaptateur pour alimentation CA avec connecteur à angle droit
- Cordon d'alimentation
- Mini-fiche CA à broches articulées



PRECAUTION : N'utilisez que l'adaptateur CA spécifié pour le PC tablette Motion. Cet adaptateur ne doit être employé pour alimenter aucun autre appareil électronique. Un tel mode d'utilisation est susceptible d'endommager l'accessoire ou le périphérique.

PILE MOTION

Le PC tablette Motion est fourni avec une pile lithium-ion à six éléments, implantée dans le compartiment à pile. Une pile neuve à six éléments totalement chargée peut alimenter le PC tablette pendant trois à quatre heures, en fonction des conditions d'utilisation.

Vous pouvez obtenir des piles supplémentaires auprès de Motion Computing. Utilisez exclusivement des piles lithium-ion avec le PC tablette Motion.



AVERTISSEMENT : Manipulez les piles délicatement afin de prévenir tout risque de blessure. N'ouvrez pas les piles, ne les percez pas et ne les exposez ni au feu, ni à l'eau. Conservez les piles dans un environnement à température ambiante inférieure à +40° C (par exemple, en été, ne laissez pas longtemps une pile dans une voiture).

NOTE : Pour tout complément d'information au sujet des DEL de pile, consultez la section « DEL témoins de pile » ; pour l'entretien de la pile, consultez le Chapitre 4 du présent *Guide de l'utilisateur*

BOUTONS DE LA FAÇADE

Les panneaux de façade du PC tablette Motion intègrent six boutons (voir tableau 2-2). La plupart de ces boutons sont affectés à deux fonctions (primaire et secondaire). L'affectation de certaines d'entre elles peut être modifiée.

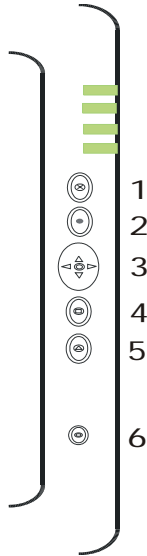


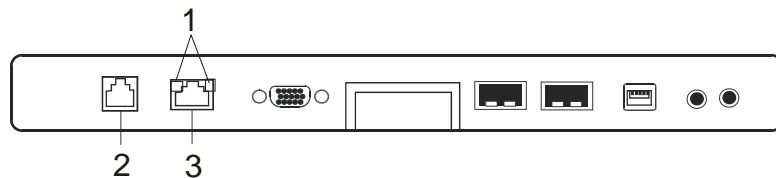
Tableau 2-2
Fonctions par défaut des boutons

Bouton	Fonction primaire	Fonction secondaire (Presser la fonction + ce bouton)
1 Echap ²	Touche Echap.	Alt + Tab
2 Fonction ³	Fonction + autre bouton = activation de la fonction secondaire	Néant
3 Bouton de commande à cinq directions ²	Comportement identique aux flèches des claviers. Le centre du bouton correspond à la touche Entrée.	Flèche gauche = Maj+Tab Flèche droite = Tab Flèche ascendante = Défilement ascendant Flèche descendante = Défilement descendant
4 Touche de raccourci N° 1 ¹ et 2	Dashboard	Journal Windows
5 Touche de raccourci N° 2 ¹ et 2	Rotation de l'écran.	Panneau de saisie du PC tablette
6 Protection ³	Ctrl + Alt + Suppr (Gestionnaire de tâches Windows). Egalement employé pour l'authentification de domaine ou l'écran logo.	Néant

NOTE : ¹fonction primaire personnalisable. ²Fonction secondaire personnalisable. ³Non personnalisable. Pour la personnalisation des boutons, consultez le Chapitre 4.

MODEM PORTS LAN

Les ports de communication modem et LAN (réseau local) du PC tablette Motion sont implantés sur le rebord de connexion (voir ci-dessous)



Connecteurs pour modem COM et LAN : (1) DEL RJ-45 ; (2) Modem RJ-11 ; (3) LAN RJ-45

NOTE : La station d'accueil FlexDock Motion ne possède pas de port COM. Avec la station FlexDock Motion, le port COM du PC tablette doit être connecté via la découpe de la station prévue à cet effet.

- **Modem** (port RJ-11) — Intégré, V.90 débit maximum 56,6Kb avec fonctions télécopie, compatible connecteur téléphone analogique standard, connexion modem exclusivement sur prise téléphonique distincte, prise réseau pour poste téléphonique numérique (autocommutateur privé) exclue.
- **Réseau Ethernet** (RJ-45) — Connexion réseau, câble modem ou xDSL, avec deux DEL d'état.



PRECAUTION : Ne branchez pas une fiche téléphone RJ-11 standard dans le port RJ-45 : risque d'endommagement du port LAN RJ-45.

**DEL DU BÂTI
DU PC
TABLETTE**

La façade du PC tablette (représentée sur le schéma) et le compartiment à pile implanté au fond intègrent les DEL d'état décrites ici.

DEL de façade du PC tablette

Quatre DEL sont implantées en façade du PC tablette Motion, à savoir :

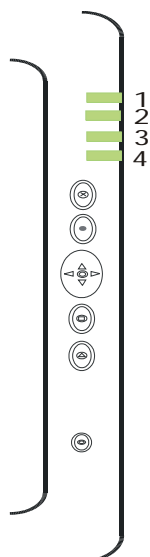


Tableau 2-3 DEL d'état de la façade		
DEL	Signification	Etat
1 Alimentation/ attente	Vert constant	PC tablette sous tension
	Vert clignotant	PC tablette en attente
2 Etat de la pile	Voir tableau 2-4.	
3 Disque dur	Clignotement/ actif	Disque dur actif
	Arrêt	Disque dur inactif
4 Communication sans fil active	Clignote en alternant bleu et vert	802.11=vert Bluetooth=bleu
	Arrêt	Connexion non câblée inactive

DEL d'état de pile

Ce PC tablette Motion est équipé d'une pile « intelligente », qui fournit des informations sur son autonomie (voir tableau 2.4).

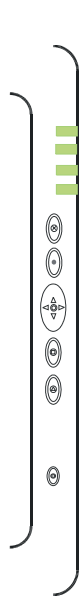


PRECAUTION : Dans le but de prévenir tout risque de blessure en cas de surchauffe, attendez que la pile revienne à la température ambiante avant d'entreprendre sa charge ou son remplacement.

NOTE : Lorsque le PC est alimenté par la pile, vous pouvez passer le stylet sur l'icône alimentation/pile (représenté ici et affiché sur le plateau de la barre des tâches, dans l'angle inférieur droit de l'écran du PC tablette) afin de consulter le nombre d'heures de charge et le pourcentage de charge subsistants.



Tableau 2-4 DEL de pile en façade		
DEL	Etat de la pile	Action
Vert constant	Pile chargée à 100 % (CA branché)	Néant
Ambre constant	Pile en charge (CA branché)	Néant
Rouge constant	Pile surchauffée ou défectueuse	Laissez refroidir. Remplacez la pile.
Vert et ambre clignotants	Décharge anormale	Remplacez la pile.
Clignotement ambre lent	10 % de charge subsistants (CA débranché)	Chargez immédiatement la pile afin de prévenir toute perte de données.
NOTE : Lorsque la charge subsistante n'est plus que de 10 %, le PC tablette affiche un message de pile faible en complément de l'indication par DEL. Pour tout complément d'information sur la modification de cette alarme (message affiché ou signal sonore), consultez le Chapitre 4 du présent <i>Guide de l'utilisateur</i> .		
Clignotement rapide ambre (limité à quelques secondes)	3% de charge subsistants (CA débranché)	Le PC tablette émet une alarme de niveau de charge critique et passe automatiquement en mode d'hibernation.
NOTE : Ce mode tente de sauvegarder sur le disque dur les données de tous les programmes ouverts. Au prochain démarrage du PC tablette, le système revient exactement à l'état antérieur à sa mise en hibernation.		
Arrêt	Le PC tablette est débranché de l'alimentation CA et le système passe à l'alimentation sur pile.	Pour économiser la pile, alimentez le PC tablette depuis le réseau CA.



Témoin d'état de pile

Le témoin à cinq DEL de la pile est implanté sur la pile, sur le panneau inférieur du PC tablette. Chaque DEL correspond à environ 20 % de la charge. Pour activer le témoin, pressez le bouton noir, à côté des DELS.



Dans l'exemple représenté ici, les deux DEL allumées indiquent une autonomie subsistante d'environ 40 %.

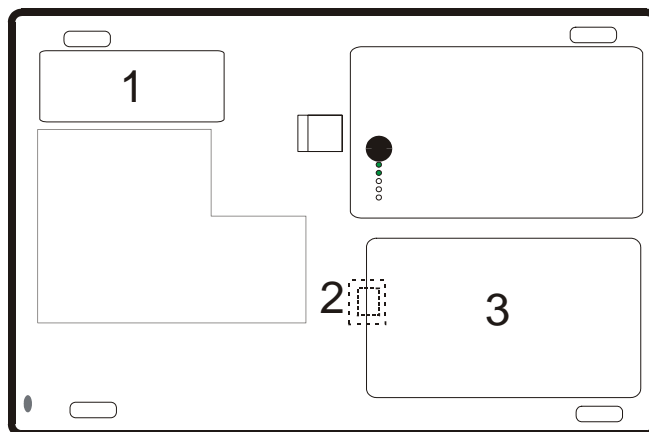
LECTEUR D'EMPREINTES DIGITALES

Le lecteur d'empreintes digitales permet d'analyser vos empreintes digitales et de les associer à un mot de passe. Cette fonction permet une connexion rapide et commode au système du PC tablette tout en assurant une protection complémentaire des données.

CAPTEUR DE LUMIÈRE AMBIANTE (ALS)	<p>Ce capteur de lumière ambiante, implanté en façade du PC tablette, évalue l'éclairage ambiant. Le système compense alors automatiquement la luminosité de l'affichage en fonction de l'environnement. Vous pouvez régler la luminosité depuis Dashboard. A partir de ce paramétrage, le système ajuste automatiquement la luminosité de l'affichage en fonction de l'évolution de l'éclairage ambiant afin que l'affichage conserve la luminosité paramétrée, aussi bien à l'intérieur qu'à l'extérieur.</p> <p>Pour une autonomie et une clarté ALS optimales, il est préférable de positionner le curseur ALS sur le point médian ou à proximité. Un réglage ALS plus éloigné du centre permet de gagner en qualité d'affichage au prix de la perte de certaines fonctions de conservation d'énergie.</p>
MICROPHONES	<p>Les deux microphones du PC tablette peuvent être réglés depuis Dashboard pour un faisceau étroit (dictée simple), un faisceau large (réunion en groupe restreint) ou un faisceau de conférence (assemblée générale - ce réglage neutralise les fonctions logicielles de traitement vectoriel ou de focalisation de faisceau décrites ci-dessous). Ces options offrent une grande latitude de réglage.</p> <p>Techniquement, les micros intègrent les particularités suivantes, qui participent à l'optimisation des caractéristiques du PC tablette quant à la reconnaissance vocale et à Voice over IP (VoIP) :</p> <ul style="list-style-type: none">• Traitement vectoriel ou “ logiciel de focalisation de faisceau ” - Elimine tout son extérieur à l'angle de capture• Suppression de bruit - Elimine les bruits de fond et ambiants• Neutralisation d'écho acoustique (AEC) - Elimine l'écho induit par le son du haut-parleur capté par le micro et prévient toute rétroaction
EMPLACEMENT POUR CARTE PC	<p>L'emplacement pour carte PC, situé sur le bord du PC tablette accueillant l'interrupteur d'alimentation, peut recevoir une carte PC type II pour mise en réseau, extension mémoire ou connexion de périphérique.</p> <ol style="list-style-type: none">1. Pour installer une carte PC , introduisez-la en tournant son étiquette vers le haut.2. Pour extraire une carte PC, pressez le bouton implanté à côté de l'emplacement (fente) jusqu'à ce que la carte apparaisse.3. Pressez de nouveau afin d'éjecter la carte PC. <p>NOTE : Pour le transport, l'emplacement pour carte PC du PC tablette est protégé par un cache en plastique. Si l'emplacement n'est pas utilisé, il est préférable de laisser ce cache en place.</p>
MINI-CARTE PCI (COMMUNICATIONS SANS FIL)	<p>Le PC tablette Motion peut recevoir une mini-carte PCI pour communications non câblées.</p>

**FICHES
SIGNALÉTIQUES**

La plupart des fiches signalétiques machine et système se trouvent sur le panneau inférieur du PC tablette. Ces fiches spécifient les numéros de série et de modèle ainsi que les réglementations et homologations. Certains composants internes tels que le modem possèdent également leur propre fiche signalétique.



Emplacements des fiches signalétiques du PC tablette Motion : (1) fiches d'identification produit et système ; (2) modem interne avec fiche signalétique ; (3) capotage de disque dur

ACCESSOIRES

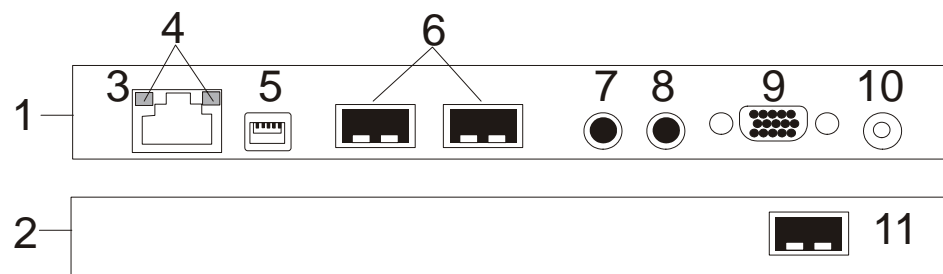
Les accessoires suivants sont disponibles sur le site web Motion Computing : www.motioncomputing.fr/accessories.

Socle de bureau Motion

Le socle de bureau Motion, de type chevalet, maintient le PC tablette en orientation portrait ou paysage. Il peut être ouvert à différentes largeurs afin de modifier l'angle d'affichage. Plus le socle est ouvert, moins le PC tablette est incliné en arrière.

Station d'accueil FlexDock Motion

La station d'accueil FlexDock Motion constitue une interface très pratique pour le PC tablette. Eléments constitutifs :



Station FlexDock Motion : (1) Dos de la station ; (2) Façade de la station ; (3) Port RJ-45/Ethernet ; (4) DEL RJ-45 (5) port IEEE 1394 ; (6) port USB ; (7) entrée audio/microphone ; (8) sortie audio/microphone ; (9) connecteur pour écran VGA externe ; (10) prise d'alimentation ; (11) port USB

- Accouplement/séparation au/du PC tablette faciles
- Réglage affichage et écriture de 0° à 90°
- Réglage automatique de l'affichage lors de la rotation du PC tablette sur 90° entre les orientations paysage primaire et portrait primaire
- La fonction de transport rapide permet de sortir le PC tablette de la station d'accueil sans couper son alimentation, en passant en mode d'Attente

NOTE : Pour tout complément d'information sur l'installation de la station d'accueil FlexDock, consultez le Chapitre 4 du présent *Guide de l'utilisateur* ou le *Guide d'installation* joint à l'emballage de la station d'accueil.

Chargeur multi-piles Motion

Le chargeur multi-piles est un mode de charge rapide et commode pour les piles à trois ou six éléments du PC tablette. Ses deux postes de charge à DEL d'état individuelle permettent de charger simultanément deux piles. La charge à 95 % dure 1 h 45 mn pour les piles à 3 éléments et 2 h 30 mn pour les piles à six éléments ; le processus reprend automatiquement après le rétablissement suivant une coupure d'alimentation. Pour tout complément d'information sur le fonctionnement du chargeur de piles, consultez la documentation fournie avec le chargeur.



Clavier mobile radio sans fil

Le clavier mobile radio sans fil est un périphérique sans fil polyvalent conçu pour le PC tablette ; il peut être utilisé sans entrave jusqu'à une distance de dix mètres .



Module clavier Motion

Le module clavier Motion réunit les fonctions de clavier, socle et couvercle d'écran. Ce module possède un câble USB intégré pour connexion avec le PC tablette, un dispositif de pointage intégré, les « boutons souris » ainsi qu'un réglage d'angle d'affichage. Le module clavier est directement alimenté via le câble USB. Il peut être rabattu sur le fond du PC tablette pour le rangement ou sur le haut afin de protéger l'écran.



Couvercle de module clavier Motion, Etais portefeuille et coffrets

- Le couvercle du module clavier Motion est une pièce moulée en plastique très robuste. En position rabattue, il protège l'écran. Pour un rangement facile, il suffit de le rabattre sur le fond du PC tablette.
- Le coffret compact de transport Motion accueille le PC tablette, le clavier, une pile de rechange, le lecteur CD/DVD, l'adaptateur CA, des stylets, un CD et des lecteurs flash.
- Le Portefeuille Executive Motion est fait de matériaux de haute qualité, avec une bandoulière et un couvercle articulé. Il est doté d'une poche à documents, d'un porte-cartes de visite et d'un porte-stylet. Les clips de retenue permettent d'introduire et retirer aisément le PC tablette.
- Le coffret Motion possède un capot translucide protégeant l'écran, un accès (fermeture à glissière) aux ports latéraux et une dragonne de tenue à main fixée au dos du coffret.

- Le portefeuille double Clamshell possède un socle articulé, des poches, des poignées de transport ainsi qu'une bandoulière ; il est prévu pour l'utilisation avec clavier mobile.
- Le protecteur périphérique en caoutchouc épouse le contour du PC tablette afin de constituer un rembourrage et de protéger les connexions.

Pour tout complément d'information sur les nouveaux étuis et coffrets, rendez-vous sur le site Motion Computing www.motioncomputing.fr.

Lecteurs de médias optiques

Motion propose des lecteurs de CD-ROM ainsi que des combinés Combo DVD/CD-RW. Différents modèles sont disponibles, compatibles, CD-ROM, CD-RW ou DVD.

Pour tout complément d'information sur l'installation de ces médias, consultez la documentation accompagnant le périphérique concerné. Pour tout complément d'information sur l'utilisation du logiciel pour média optique, consultez le Chapitre 4 du présent *Guide de l'utilisateur*.

Modules d'extension mémoire 256Mo, 512Mo et 1Go

L'ajout de modules mémoire permet d'améliorer les performances du PC tablette. Pour tout complément d'information au sujet des extensions de mémoire, rendez-vous sur le site web Motion Computing www.motioncomputing.fr.



NOTE : Pour tout complément d'information sur l'installation des modules mémoire, consultez le Chapitre 4 du présent *Guide de l'utilisateur* ou le *Guide d'installation* accompagnant le module mémoire.

Chapitre 3

Logiciel PC tablette Motion

Le système d'exploitation Windows XP Edition Tablet PC est installé sur le PC tablette Motion Computing, de même que les applications, pilotes et utilitaires complémentaires permettant de personnaliser le PC tablette et de l'exploiter au maximum. Ce chapitre couvre certaines des applications et fonctions logicielles

NOTE : Pour tout complément d'information sur les applications intégrées au PC tablette : depuis Démarrer>Utilisation du PC tablette>Explorer les applications PC tablette.

LOGICEL MOTION

Vous pouvez commander un ou plusieurs ensembles de logiciels avec votre PC tablette Motion. Les CD joints à l'emballage du PC tablette dépendent de votre commande. Il se peut qu'aucun CD ne soit nécessaire pour certains ensembles logiciels, auquel cas le logiciel en question est installé sur le PC tablette.

Le site www.motioncomputing.fr donne des recommandations sur les éléments à commander et dresse la liste complète des logiciels Motion Computing disponibles, des applications tierces vendues et des applications gratuites.

IMPORTANT : Avec certains ensembles logiciels, la réinitialisation du PC tablette peut exiger des étapes complémentaires. Pour tout complément d'information, consultez la section « Installation du logiciel d'initialisation » du chapitre 4 du présent *Guide de l'utilisateur*.

Les CD de logiciels suivants, fournis avec le PC tablette, sont décrits dans la présente section.

- CD Motion de rétablissement du système d'exploitation
- CD de rétablissement d'utilitaires et pilotes Motion

IMPORTANT : Pour l'initialisation du PC tablette, consultez la section « Installation du logiciel d'initialisation », dans le Chapitre 4 du présent *Guide de l'utilisateur*.

CD Motion de rétablissement du système d'exploitation : Description et emploi

Ces CD contiennent une réinstallation complète du système d'exploitation Windows XP Edition Tablet PC ainsi que de l'ensemble des pilotes, utilitaires et applications.

Les instructions d'installation des utilitaires et pilotes sont présentées dans les fichiers *Lisezmoi.txt* et *Rétablissement système.txt* de ces CD. Les CD de rétablissement système interviennent en cas de défaillance totale imposant une réinstallation complète. Si possible, sauvegardez vos fichiers de données avant d'exécuter cette procédure.

Procédure de Réparation/rétablissement - Dans la plupart des cas, cette procédure permet de réparer le disque dur du PC tablette en conservant les données système originelles, les applications les mots de passe et les paramètres de configuration sans aucune perte de donnée. Si la réparation est impossible, les données système sont écrasées. Vous avez dans ce cas la possibilité d'annuler la procédure avant de poursuivre. Il peut être judicieux de solliciter l'assistance de votre administrateur système.

1. Si possible, sauvegardez vos fichiers de données.
2. Arrêtez le PC tablette.
3. Introduisez le disque de rétablissement de système d'exploitation Motion M1400 (Service Pack 1 de Windows XP Professionnel) dans le lecteur de CD-ROM et démarrez le PC tablette.
4. A l'invite, pressez sans attendre une touche quelconque afin de démarrer depuis le CD.
5. Depuis l'écran Configuration, pressez Entrée afin de configurer Windows XP.

NOTE : Ne sélectionnez pas R = Réparation avant d'exécuter le Contrat de licence utilisateur final (CLUF). Si vous avez fait cette sélection, quittez la procédure, arrêtez puis redémarrez le PC tablette puis lisez et acceptez le CLUF avant de poursuivre.

6. Pour accepter les clauses du Contrat de licence d'utilisateur final, pressez F8.
7. Sélectionnez les éléments suivants parmi les prochaines options :

IMPORTANT : Si Windows XP ne parvient pas à réparer le système, cette procédure passe automatiquement à l'option ESC=Ne pas réparer (formatage) décrite ci-dessous :

- R = option réparation — Installation de Windows XP Edition Tablet PC sur le système, préservation des données système, applications, mots de passe et paramètres de configuration.
 - ECHAP = option sans réparation (formatage) — Formatage du disque dur. Si Windows XP passe automatiquement à cette option (réparation impossible), vous pouvez accepter le formatage ou annuler la procédure. Si vous choisissez de formater, sélectionnez le Formatage de partition depuis le Système de fichier NTFS ou le Système de fichier NTFS (Rapide). Si vous ne voulez pas formater, sélectionnez ECHAP afin d'annuler la procédure.
8. Appliquez les instructions affichées.
 9. Après la réinstallation du système d'exploitation, vous êtes invité à introduire le CD de rétablissement des utilitaires et pilotes Motion.
 - a. Après une réparation du système, le traitement est rapide et le PC tablette redémarre automatiquement. Si un message d'erreur FarStone® VirtualDrive™ apparaît, vous pouvez être amené à réinstaller l'application VirtualDrive (voir ci-dessous).
 - b. Après un formatage, les pilotes et utilitaires sont réinstallés ; le traitement est donc plus long. N'interrompez pas ce traitement. A l'issue du formatage, le système redémarre automatiquement. Vous devez alors installer vos autres logiciels (Microsoft Office, par exemple). Vous pouvez d'autre part rétablir vos préférences et paramètres personnels.

Réinstallation de VirtualDrive (option)

Si vous recevez des messages d'erreur de l'application VirtualDrive installée sur le PC tablette, réinstallez VirtualDrive en procédant comme suit :

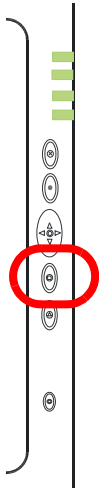
1. Passez au Panneau de configuration, Ajout/suppression de programmes et désinstallez VirtualDrive. Vous êtes invité à redémarrer le système.
2. Chargez le CD de rétablissement d'utilitaires et pilotes Motion
3. Passez à Démarrer>Exécuter, tapez « d:\vdrive\vdrive.bat » et pressez Entrée.
4. Réinstallez VirtualDrive depuis
c:\windows\motion\virtualdrive\setup.exe ou le CD d'applications Motion.

CD Utilitaires et pilotes

Le CD Utilitaires et pilotes contient les utilitaires et pilotes installables. Pour installer un utilitaire ou un pilote spécifique, ouvrez le fichier Lisezmoi.txt archivé sur le CD Motion.

**LOGICIELS
MOTION**

Le PC tablette intègre des applications étendant son champ d'action, dont certaines sont des exclusivités Motion Computing.



Dashboard

Exclusivité Motion Computing, Dashboard facilite de nombreuses opérations et les réunit en un emplacement commun afin de favoriser l'accès.

Pour afficher Dashboard, pressez la touche de raccourci N° 1.

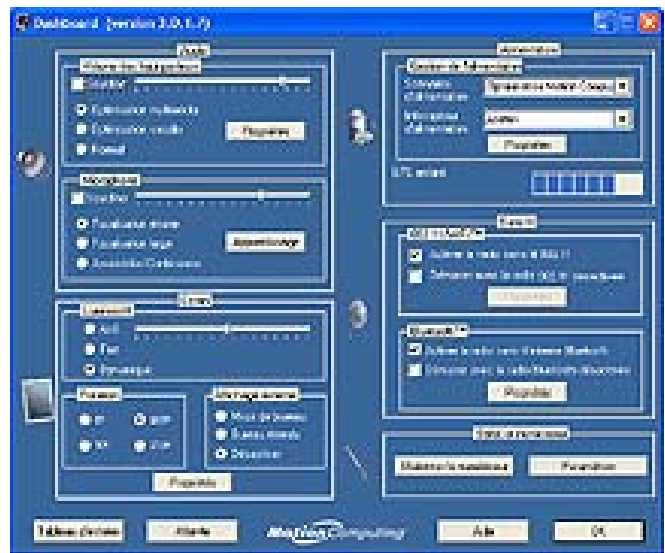


Tableau 3-1 Fonctionnalités de Dashboard :	
Fonctionnalité	Signification
Volume du haut-parleur	Paramètres disponibles : <ul style="list-style-type: none"> • Neutralisation du haut-parleur • Réglez le curseur en fonction du volume sonore souhaité. • Optimisation multimédia (paramétrage optimal pour la reproduction du signal d'un lecteur de CD/DVD ou d'un enregistreur) • Optimisation vocale (paramétrage optimal pour la reproduction vocale via les haut-parleurs) • Normal (paramétrage polyvalent optimal) • Les commandes de volume permettent de régler le volume sonore, l'équilibre entre les haut-parleurs droit et gauche, les tonalités graves et aiguës en applications multimédias telles que lecteur de CD/DVD ou enregistreur. Les options de commande de volume permettent de choisir entre lecture et enregistrement pour le périphérique sélectionné.

Microphone	<p>Les deux microphones intègrent les éléments suivants :</p> <ul style="list-style-type: none"> • Traitement vectoriel ou « logiciel de focalisation de faisceau » - Elimine tout son extérieur à l'angle de capture • Suppression de bruit - Elimine les bruits de fond et ambiants • Neutralisation d'écho acoustique (AEC) - Elimine l'écho induit par le son du haut-parleur capté par le micro et prévient toute rétroaction <p>Paramètres disponibles :</p> <ul style="list-style-type: none"> • Neutralisation du microphone • Réglez le curseur en fonction du volume microphone désiré. • Focalisation étroite (dictée, Voice Over IP, conversations environnantes : le micro cible un point proche du centre de l'affichage) • Focalisation large (groupe restreint, table de conférence, environnement calme : la cible du microphone est élargie) • Assemblée/conférence (salle de réunion ouverte : le logiciel de traitement vectoriel est arrêté) • Apprentissage (apprentissage des micros à la détection des sons provenant d'un emplacement spécifique au moyen du logiciel de focalisation de faisceau) <p>NOTE : Les microphones conservent leurs paramètres jusqu'au prochain apprentissage ou paramétrage.</p>
Réglage de luminosité	<p>Le capteur de lumière ambiante (ALS) intégré au PC tablette détecte l'éclairage ambiant et règle la luminosité de l'affichage.</p> <p>Paramètres disponibles :</p> <ul style="list-style-type: none"> • Arrêt — Coupure du rétroéclairage de l'affichage • Fixe — Maintien d'un niveau de rétroéclairage fixe, ne variant pas selon l'éclairage ambiant • Dynamique — Maintien d'un niveau de luminosité relatif selon différents paramètres de luminosité via le système ALS. •
Orientation	Changement d'orientation de l'écran du PC tablette.
Affichage externe	<p>Le contrôleur vidéo à double tête du PC tablette permet de reproduire (cloner) l'affichage du PC tablette ou de l'étendre à un deuxième écran ou à un périphérique tel qu'un projecteur de données.</p> <p>Paramètres disponibles :</p> <ul style="list-style-type: none"> • Miroir de bureau — Clonage de l'affichage du PC tablette sur un autre écran ou projecteur • Bureau étendu — Projection de l'affichage sur un autre écran afin d'étendre l'espace de travail global du bureau •
Gestion de l'alimentation	Affichage et sélection de plans d'alimentation et options d'interrupteur d'alimentation ; paramétrage de plans d'alimentation et d'alarmes ; contrôle du compteur énergétique et de la jauge de pile ; activation/désactivation de l'hibernation

Sans fil	Boutons « marche/arrêt » pour les périphériques sans fils intégrés au PC tablette Paramètres disponibles : <ul style="list-style-type: none"> • Activation/désactivation de la radio 802.11/WiFi et/ou sans fil Bluetooth • Désactivation de l'un des périphériques sans fil ou des deux au démarrage du PC tablette (utile pour les paramétrages interdisant les opérations sans fil, comme dans les avions, les sites médicaux)
Stylet et numériseur	Etalonnage du stylet pour l'affichage. Paramètres disponibles : <ul style="list-style-type: none"> • Affichage et paramétrage des propriétés du stylet et du numériseur • Modification des propriétés des boutons du PC tablette (affectations de touches de raccourci, paramétrage droitier/gaucher, fonction du clic droit)
Tableau d'entrées	Ouverture du Panneau de saisie du PC tablette (TIP) pour écriture manuscrite ou saisie.
Attente	Mise en mode d'Attente avec alimentation réduite, pour une interruption temporaire permettant de relancer rapidement la session Windows.
Aide	Aide de Dashboard

Panneau de saisie du PC tablette (TIP)



Pour ouvrir le Panneau de saisie du PC tablette (TIP), frappez l'icône TIP affichée à côté du bouton Démarrer. Depuis cette fenêtre, vous pouvez entrer des données par saisie manuscrite, via le clavier affiché.

L'illustration ci-dessous représente le Panneau de saisie ouvert sur la fenêtre d'Aperçu de texte. Cette option est accessible depuis le menu déroulant Outils.

NOTE : Pour tout complément d'information sur le Panneau de saisie du PC tablette, consultez le Chapitre 4 du présent *Guide de l'utilisateur*.



IMPORTANT : Pour consulter le texte que vous venez d'écrire ou saisir depuis le Panneau de saisie, ouvrez une application telle que le Journal Windows, Bloc-Notes, WordPad ou installez Microsoft Office (commande séparée, avec le pack XP pour PC tablette « Extensions stylet »). Si vous n'ouvrez pas d'application, le texte est transféré à la zone d'Aperçu de texte (si elle est ouverte) à l'exclusion de toute autre application puisque aucune application n'est disponible à cet effet. Si la fenêtre d'aperçu ne s'ouvre pas, le texte disparaît de l'affichage au bout de quelques secondes.

NOTE : Dans un souci de protection et de précision lors de la saisie des mots de passe et autres textes confidentiels, il est préférable d'utiliser le clavier virtuel du Panneau de saisie plutôt que l'écrivoire.

Chapitre 4

Utilisation du PC tablette Motion

Ce chapitre couvre les différentes procédures et fonctions que le PC tablette Motion peut exécuter.

LANCEMENT DE MICROSOFT WINDOWS XP

A la livraison, le PC tablette intègre les logiciels et pilotes, y compris ceux correspondant au système d'exploitation Windows XP Edition Tablet PC. Lors du premier démarrage du PC tablette, vous devez initialiser Windows XP. L'initialisation du logiciel est décrite dans les sections suivantes.

Informations nécessaires

- Nom de l'ordinateur (choisi personnellement par l'utilisateur ou fourni par l'administrateur système) ; ce nom doit être exclusif.

Connexions optionnelles, équipement et informations

- Accès Internet
- Adaptateur CA Motion
- Mot de passe administratif
- Description de l'ordinateur
- Raison sociale de l'entreprise
- Paramètres réseau
- Nom de domaine
- Noms des utilisateurs de ce PC tablette
- Clés produit pour l'installation des logiciels Microsoft Office (Word, Excel, PowerPoint).

Procédure d'initialisation de Windows

IMPORTANT : Pour initialiser Windows, l'accès Internet n'est PAS nécessaire. Lorsque la procédure d'installation de Windows demande ce renseignement, vous pouvez choisir « Omettre » ou sélectionner l'option permettant de configurer l'accès Internet ultérieurement.

1. (Option) Démarrez le PC tablette en alimentation CA. (Cette précaution permet de garantir une alimentation continue pendant la procédure d'initialisation ainsi qu'en cas de décharge de la pile.)
2. (Option) Pour sélectionner et entrer les données, connectez un clavier USB et utilisez le clavier tactile ou les touches clavier (tabulation, flèches, entrée et barre d'espace).
3. Faites coulisser l'interrupteur d'alimentation afin de démarrer le PC tablette. Patientez un instant ; l'écran « Bienvenue dans Microsoft Windows » apparaît.
4. Frappez Suivant.
5. Déterminez les dates et la monnaie.
6. Frappez Suivant.
7. Sélectionnez le fuseau horaire.
8. Frappez Suivant Les Contrats de licence d'utilisateur final (EULA) de Microsoft Windows XP et Motion Computing apparaissent.
9. Sélectionnez « Oui, j'accepte » pour le Contrat de licence d'utilisateur final. Frappez Suivant.
10. Entrez un nom pour votre ordinateur. Entrez le nom communiqué par votre administrateur système ou un nom exclusif de votre choix.
11. (Option) Entrez un descriptif pour votre ordinateur. Sélectionnez Suivant.
12. Lorsque vous êtes invité à déclarer votre mot de passe administrateur, entrez un mot de passe de votre choix ou celui qui vous a été attribué. Ce mot de passe sera celui de votre compte administrateur, sur le PC tablette.
13. Sélectionnez Suivant.
14. (Option) Entrez le nom de domaine (fourni par votre administrateur réseau). En l'absence d'un nom de domaine, frappez Suivant.
15. (Option : l'accès Internet n'est pas indispensable pour initialiser Windows.) Une fois que Windows a contrôlé la connexion Internet, sélectionnez Omettre afin de paramétrer l'accès Internet ultérieurement.
16. Sélectionnez « Oui, je suis prêt à activer Windows ».
17. Sélectionnez Suivant.
18. (Option) « Prêt à l'enregistrement auprès de Microsoft ». Sélectionnez « Oui » (Vous pouvez vous enregistrer immédiatement, sous réserve de disposer d'un accès Internet).
19. Sélectionnez Suivant.
20. (Option) Entrez les Informations d'enregistrement ou sélectionnez Omettre. Si vous entrez ces informations, sélectionnez Suivant.

21. (Option) Il est possible que le message “ Connexion Internet impossible ” apparaisse. Sélectionnez Omettre : votre accès Internet n'est pas encore configuré.
22. Saisissez votre nom dans le champ prévu à cet effet. Entrez au moins un nom dans ce champ ; il fera office de nom de compte utilisateur pour le PC tablette. (Si vous n'êtes pas le seul utilisateur de ce PC tablette, entrez également le nom des autres personnes [cinq maximum]. Vous pourrez ajouter des utilisateurs et des mots de passe ultérieurement depuis le Panneau de configuration Windows.)
23. Sélectionnez Suivant. Le message suivant apparaît :

Merci ! Félicitations, vous êtes prêt à poursuivre.

24. Sélectionnez Terminer. Le message suivant apparaît :

Windows XP

Veillez patienter.

Démarrage de Windows.....

L'initialisation de Windows XP est achevée. Veuillez poursuivre la lecture...

Pendant le démarrage du système...

Pendant le démarrage, le système affiche des messages, dont certains impliquent une intervention de votre part.

- Windows est susceptible de détecter, charger et installer tout nouveau matériel. A l'invite, et en fonction du système, répondez Oui ou OK.
- Un message de Mise à jour automatique peut apparaître. Pour mettre à jour, vous devez être connecté à Internet. Vous pouvez fermer cette fenêtre et mettre à jour ultérieurement.
- Les écrans des didacticiels du PC tablette apparaissent. Consultez-les dès maintenant ou plus tard.

Ouverture de session Windows : L'écran d'ouverture de session Windows vous invite à cliquer sur votre nom d'utilisateur (voir étape 23). Tous les comptes utilisateur que vous avez créés apparaissent. Sélectionnez le nom d'utilisateur choisi pour la session Windows.

Authentification de connexion OmniPass : Bien que visible, la boîte de dialogue du lecteur d'empreintes digitales OmniPass n'est active qu'à compter de votre enregistrement auprès d'OmniPass.

- Pour les renseignements relatifs à l'enregistrement OmniPass et à l'établissement d'un mot de passe de compte utilisateur Windows, consultez la section “ A propos du système de gestion de mot de passe OmniPass ”, dans le présent chapitre.
- Pour accéder à l'aide d'OmniPass, cliquez avec le bouton droit sur l'icône (clé) OmniPass du plateau de la barre des tâches et sélectionnez Aide. (Si l'icône de la clé n'apparaît pas, il peut être nécessaire de redémarrer le système et recommencer l'enregistrement.)

Activation de Microsoft Office (option)

Si vous avez commandé le pack Microsoft Office XP Professional avec le PC tablette, tous les logiciels nécessaires sont installés. Procédez comme suit pour activer Microsoft Office :

1. Ouvrez une application Microsoft Office telle que Word.
2. Un écran vous invite à spécifier votre nom d'utilisateur, vos initiales, votre organisation et une clé produit à 25 caractères. Cette clé est inscrite sur le CD Microsoft Office fourni avec le PC tablette.
3. Appliquez les instructions affichées afin d'achever l'installation de Activation d'Office.

DÉMARRAGE ET ARRÊT DU PC TABLETTE

Démarrage du PC tablette

Mettez le PC tablette sous tension en faisant coulisser l'interrupteur d'alimentation. La DEL d'alimentation verte s'allume et la DEL verte de disque dur (HDD) clignote. Windows XP démarre.

Au démarrage, l'écran du PC tablette s'ouvre sur les didacticiels de Windows XP Edition Tablet PC. Si vous ne voulez plus qu'il apparaisse, cochez la case « Ne plus afficher cet écran ». Nous vous conseillons de parcourir les manuels, ce qui ne vous prendra que quelques minutes. Si vous ne désirez pas exécuter les didacticiels Microsoft maintenant, vous pouvez le faire ultérieurement via Démarrer>Utilisation du PC tablette Motion.

Arrêt du PC tablette

Il est préférable d'arrêter le PC tablette en sélectionnant Démarrer puis Arrêter.

IMPORTANT : Pour forcer l'arrêt, appuyez sur l'interrupteur d'alimentation pendant environ cinq secondes. L'arrêt forcé doit être réservé aux cas de blocage total du système (aucune réaction aux commandes logicielles). Toute application ouverte est fermée et toute tâche non sauvegardée perdue. En cas d'arrêt forcé, Windows ne vous invite pas à sauvegarder vos fichiers.

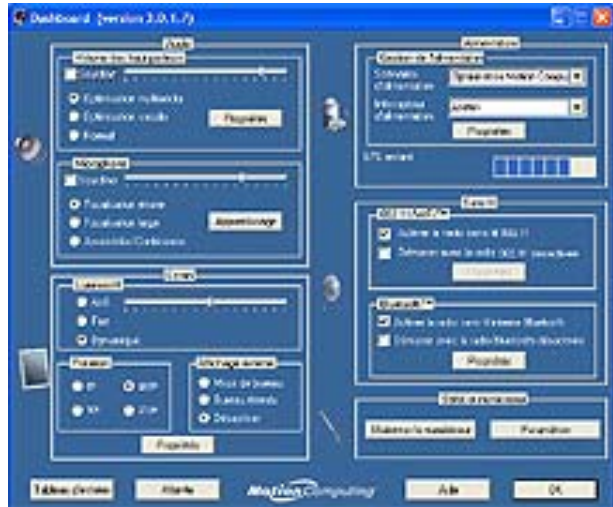
LANCEMENT DE MOTION DASHBOARD

Les sections suivantes vous amènent à ouvrir Dashboard. Pour ce mode d'arrêt, pressez la touche de raccourci N° 2 (voir le tableau 2-2 du chapitre 2 du présent *Guide de l'utilisateur*), en façade du PC tablette.



Vous pouvez également accéder à Dashboard via Démarrer>Tous les programmes>Ressources Motion>Dashboard.

Dashboard constitue une interface commode pour de nombreuses fonctions du PC tablette.



ECONOMIE D'ÉNERGIE AVEC MODES D'ATTENTE OU D'HIBERNATION

Les modes alimentation réduite Attente et Hibernation permettent d'économiser la pile du PC tablette. Ils mémorisent l'état présent du PC tablette de manière à pouvoir reprendre le travail au même point.

- **Attente** : forte réduction de la consommation et redémarrage en quelques secondes ; s'il n'est pas branché sur l'alimentation CA, le PC tablette est alimenté par la pile. Choisissez ce mode si vous devez reprendre la tâche sous peu (quelques minutes à quelques heures) et que vous désirez économiser l'énergie.
- **Hibernation** : économie d'énergie par arrêt total du PC tablette. endommagé. Le redémarrage depuis le mode d'hibernation est légèrement plus lent que depuis le mode d'attente. Si le PC tablette doit rester inactif pendant une assez longue durée (une nuit, par exemple), passez en mode Hibernation. Ce mode mémorise l'état du système sur le disque dur du PC tablette.

Passage en mode d'Attente ou d'Hibernation depuis le bouton Démarrer

1. Sélectionnez Démarrer>Arrêter.
2. Une fenêtre s'affiche : frappez Attente ou pressez Maj sur le clavier afin de basculer vers le mode d'hibernation puis frappez cette option.
3. Le PC tablette passe en mode d'attente ou d'hibernation. En Attente, la DEL d'alimentation verte clignote. En Hibernation, toutes les DEL sont éteintes.

IMPORTANT : Pour le remplacement de la pile, le PC tablette peut indifféremment être en mode d'attente ou d'hibernation. Reportez-vous à la section « Remplacement de la pile » du présent chapitre.

Accès au mode d'Attente depuis Dashboard

Ouvrez Dashboard en frappant le bouton Démarrer.

Paramétrage du passage en mode d'Attente ou d'Hibernation depuis l'interrupteur d'alimentation

Par défaut, le PC tablette s'arrête lorsque l'interrupteur d'alimentation est manœuvré. Vous pouvez modifier ce comportement de manière à passer en mode d'Attente ou d'Hibernation depuis l'interrupteur d'alimentation.

1. Ouvrez Dashboard.
2. Depuis Dashboard, rubrique Gestion de l'alimentation, frappez la flèche descendante, à côté du bouton Alim.
3. Dans le menu déroulant, sélectionnez Arrêt ou Hibernation.
4. Sélectionnez OK

Redémarrage depuis le mode d'Attente ou d'Hibernation

Pour redémarrer depuis le mode d'Attente ou d'Hibernation, faites brièvement coulisser l'interrupteur d'alimentation, jusqu'à ce que le PC tablette démarre. Pour reprendre le travail, entrez votre nom d'utilisateur.

UTILISATION DU STYLET NUMÉRISEUR

La circuiterie électronique du stylet numériseur Motion permet de transférer l'écriture manuscrite à l'écran du PC tablette.

Les frappes et l'écriture avec un stylet type PDA n'ont aucun effet. Le bouton de fonction du stylet simule le clic droit d'une souris,

tandis que la petite ouverture (près de l'arrière) permet d'attacher un lien. Le stylet est fourni avec des pointes de rechange et un outil de remplacement (voir illustration). Pour tout complément d'information sur le remplacement de la pointe, consultez la section « Remplacement de la pointe du stylet » du présent chapitre.



Terminologie employée avec le stylet Motion :

- Frappe : tapotement du stylet sur l'écran du PC tablette sans pression sur le bouton de fonction du stylet.
- Double frappe : double tapotement du stylet sur l'écran du PC tablette sans pression sur le bouton de fonction du stylet.
- Clic droit : pression sur le bouton de fonction du stylet pendant la frappe du stylet sur l'écran (équivalent au clic du bouton droit d'une souris). Pour tout complément d'information sur le bouton de fonction du stylet, consultez la section « Ecrire avec le stylet » du présent chapitre.
- Pression continue : pression continue de la pointe du stylet sur l'écran, sans pression sur le bouton de fonction du stylet (équivalent au clic du bouton droit d'une souris)
- Frapper-tirer : action consistant à frapper l'écran et traîner le stylet.
- Sélectionner/mettre en surbrillance : frapper un élément de l'affichage du PC tablette afin d'activer la fonction correspondante.

Étalonnage du stylet, pour amélioration de la précision

Prenez soin d'étalonner le stylet lors de la première utilisation du PC tablette et chaque fois que le pointeur semble ne pas être aligné avec la pointe du stylet. L'étalonnage assure la précision du stylet et ajuste l'affichage pour chaque utilisateur. Le PC tablette sauvegarde les paramètres de stylet correspondant à chaque utilisateur.

Ouverture de l'utilitaire d'étalonnage :

1. Ouvrez Dashboard en frappant Etalonner. Vous pouvez également frapper l'icône Configuration de tablette et stylet du plateau de la barre des tâches, dans l'angle inférieur droit de l'écran. Cette commande ouvre la fenêtre de Configuration de tablette et stylet.



NOTE : Il est possible que l'icône soit masquée à l'intérieur du plateau de la barre des tâches. Pour afficher toutes les icônes masquées, frappez la flèche gauche du plateau de la barre des tâches.



2. Frappez Etalonner en tenant normalement le stylet comme pour écrire.
3. Frappez *précisément* la pointe du stylet au centre de chacun des quatre réticules d'étalonnage à mesure qu'ils apparaissent.
4. Pivotez l'écran du PC tablette et étalonnez pour chaque orientation. (0°, 90°, 180° ou 270°).

Conseils d'écriture au stylet

Dès la première utilisation, vous remarquerez immédiatement la légèreté du stylet (il n'y a pas de pile), sa pointe en plastique et le bouton oblong appelé « bouton de fonction ».

- Tenez le stylet comme un stylo normal, mais posez un doigt de chaque côté du stylet afin de ne pas enfoncer le bouton de fonction involontairement en écrivant. Une pression sur le bouton de fonction exercée en frappant le stylet sur l'écran correspond au clic droit d'une souris et active les menus déroulants ; ce comportement risque de gêner l'écriture ou le dessin.
- Essayez de presser le bouton de fonction avec l'index et le pouce afin de choisir la tenue qui vous convient au mieux.
- Ne crispez pas la main. Pour écrire avec le stylet, une pression légère suffit.
- Vous apprendrez vite à frapper l'affichage du PC tablette pour activer les boutons et menus.

- Plus votre écriture est clairement lisible, plus la conversion en texte assurée par le PC tablette sera fidèle. Vous pouvez écrire en cursives ou en caractères d'imprimerie, la meilleure méthode étant une association de majuscules et minuscules.
- Lorsque vous tenez le stylet au-dessus de l'écran du PC tablette, un pointeur (petit point) apparaît sous la pointe du stylet et accompagne le stylet dans ses mouvements à l'affichage.
- Pour sélectionner un élément affiché, alignez ce pointeur avant de toucher (frapper) l'écran avec le stylet. Le numériseur implanté sous l'écran ne relève pas le point de frappe sur l'affichage mais la position du pointeur.



PRECAUTION : N'écrivez pas sur l'écran du PC tablette avec un stylo à plume ou autre objet pointu susceptible de provoquer des dommages. N'utilisez pas de marqueurs à encre indélébile : l'écran pourrait être endommagé.

Comparaison des fonctions respectives du stylet et de la souris :

Tableau 4-1 Souris et stylet : fonctions respectives	
Avec souris	Avec stylet numériseur
Pointer et cliquer	Pointe et frapper le stylet sur l'affichage
Double clic	Double frappe sur l'affichage
Cliquer-tirer	Frapper et traîner le stylet sur l'affichage
Clic droit	Pressez le bouton du stylet tout en frappant ou appuyez le stylet sur l'affichage.

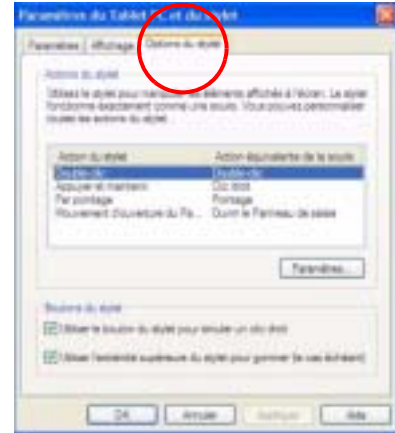
Elimination des clics droits intempestifs

Vous pouvez désactiver le bouton s'il vous arrive souvent de le presser involontairement. (Vous pourrez toujours activer les menus répondant au clic droit en pressant le stylet sur l'écran).



1. Frappez deux fois l'icône Configuration de tablette et stylet du plateau de la barre des tâches, dans l'angle inférieur droit de l'écran. Cette commande ouvre la fenêtre Configuration de tablette et stylet. (Vous pouvez également accéder à cette fenêtre via le Panneau de configuration de Windows.)

2. Sélectionnez l'onglet Options du stylet.
3. Décochez l'option « Utiliser le bouton de fonction pour le clic droit ».
4. Frappez Appliquer.



Positionnement des menus pour gauchers

Pour davantage de commodité, vous pouvez choisir entre les modes gaucher/droitier ainsi que l'emplacement des menus pour les utilisateurs gauchers.

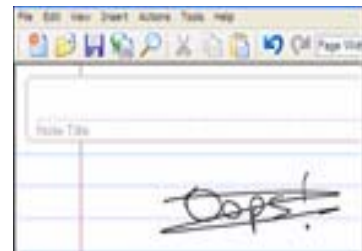
1. Répétez les étapes 1 et 2 ci-dessus.
2. Sélectionnez l'onglet Paramètres.
3. Choisissez entre droitier et gaucher et/ou l'emplacement du menu.
4. Tapez sur Appliquer.

Mouvements du stylet

Les actions suivantes peuvent être commandées via le stylet :

NOTE : Les mouvements concernent principalement le Panneau de saisie du PC tablette et la fonction Ecrire partout. Pour plus d'informations sur les mouvements, les symboles de mouvement et les conseils de saisie manuscrite, ouvrez le Panneau de saisie, sélectionnez le menu Outils, puis Aide et Rubriques d'aide. Sous Trucs et astuces, sélectionnez Conseils de saisie de texte. Un référentiel de mouvements s'affiche.

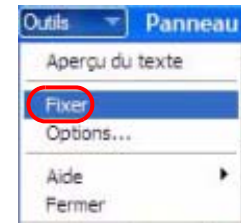
- **Ouverture du Panneau de saisie du PC tablette** : tenez le stylet au-dessus de l'écran et déplacez rapidement le pointeur en sens longitudinal plusieurs fois.
- **Retour arrière** (effacement du caractère précédent) : tracez rapidement un trait de droite à gauche sur l'écran
- **Effacement** : tracez un Z court et large de gauche à droite en travers de l'élément à effacer. (La maîtrise de ce mouvement peut demander une certaine pratique.) Le mouvement d'effacement fonctionne avec le Journal Windows, le Panneau de saisie du PC tablette et la fonction Ecrire partout du Journal Windows (option du Panneau de saisie).



CONSEILS D'OPTIMISATION DE LA FENÊTRE D'AFFICHAGE

Pour dégager de l'espace et agrandir la zone d'écriture, vous pouvez optimiser l'affichage du PC tablette en procédant comme suit :

- Déplacement du Panneau de saisie vers un point quelconque de l'affichage : depuis Outils, décochez Accrocher. Vous pouvez ainsi tirer le Panneau de saisie vers n'importe quel emplacement de l'affichage.



- Masquage du Panneau de saisie : sélectionnez la flèche ascendante du Panneau de saisie.
- Agrandissement de la Fenêtre Aperçu — Depuis Outils, tapez sur Options, puis sur Deux lignes.
- Déplacement de la barre des tâches vers un point quelconque de l'affichage : depuis le Panneau de configuration Windows, frappez Barre des tâches et Menu Démarrer (présentation classique) ou cliquez deux fois sur Aspect et thèmes (présentation catégorielle) puis frappez Barre des tâches et Menu Démarrer. Décochez la case affichée à côté de Verrouiller la barre des tâches. Frappez OK et fermez le Panneau de configuration. Placez le stylet dans la barre des tâches et tirez-le vers un bord ou le haut de l'affichage.
- Changement du retard à la transcription de texte manuscrit ou de l'épaisseur des caractères : choisissez Options depuis Outils.



NOTE : Pour tout complément d'information sur les fonctions du Panneau de saisie, consultez Outils>Aide de la fenêtre du Panneau de saisie du PC tablette.

UTILISATION OPTIMALE DU PANNEAU DE SAISIE DU PC TABLETTE

Fonctions du clavier du panneau de saisie et de l'écrivitoire

- Saisie de données tels que mots de passe dans les autres champs de saisie
- Saisie manuscrite ou typographique dans les documents Journal
- Saisie manuscrite ou typographique de messages e-mail



1. Ouvrez le panneau de saisie du PC tablette en tapant sur l'icône (voir illustration).
2. Saisie manuscrite ou typographique sur le Panneau de saisie pendant l'activité d'une autre application telle que champ de saisie de mot de passe, document Journal ou Outlook.
3. Par défaut, la saisie manuscrite ou la saisie est automatiquement transmise au programme actif à l'issue d'un bref délai.

CONSEILS D'UTILISATION DU PANNEAU DE SAISIE

Voici quelques conseils complémentaires relatifs au Panneau de saisie du PC tablette :

- Disparition du texte : si aucune application n'est active ou si la fenêtre du Panneau de saisie n'est pas ouverte, la saisie manuscrite ou

typographique disparaît de l'affichage au bout de quelques secondes. Pour conserver votre texte, ouvrez une application (Microsoft Word par exemple) ou la fenêtre Aperçu.

- Envoi de dessins : bien qu'il ne s'agisse pas du meilleur logiciel de graphisme, vous *pouvez* envoyer des dessins depuis le Panneau de saisie à d'autres applications telles que WordPad ou Microsoft Word. Les dessins ne peuvent cependant pas être transférés vers la fenêtre Aperçu texte. Si vous dessinez depuis le Panneau de saisie alors que la fenêtre Aperçu texte est ouverte, Windows XP tente d'interpréter le dessin en tant que texte, pour des résultats imprévisibles !
- Saisie de mots de passe — Dans un souci de sécurité et de précision, il est préférable d'utiliser le clavier du Panneau de saisie plutôt que saisir ces informations confidentielles à un endroit visible.

Fenêtre Aperçu texte du Panneau de saisie

La fenêtre (optionnelle) Aperçu texte du Panneau de saisie, qui s'ouvre depuis le menu Outils, permet d'afficher la transcription texte de ce que vous avez écrit, avant le transfert à une application active. A tout moment, vous pouvez afficher le texte sur la fenêtre d'aperçu en frappant Envoyer. Si vous ne le faites pas, l'envoi du texte est géré par une temporisation intégrée. (Vous pouvez changer cette durée de 1/4 de seconde à 10 secondes via Outils>Options.)



« Envoi en tant que saisie manuscrite » depuis le tableau d'entrées

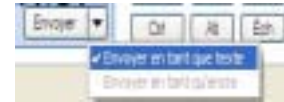
Méthode de transfert d'une saisie manuscrite vers une autre application :

1. Ouvrez le Panneau de saisie du PC tablette.
2. Fermez la fenêtre Aperçu texte en la désélectionnant depuis Outils.
3. Ouvrez une application telle que le Bloc-notes, Wordpad, Microsoft Word ou une autre application Microsoft Office.

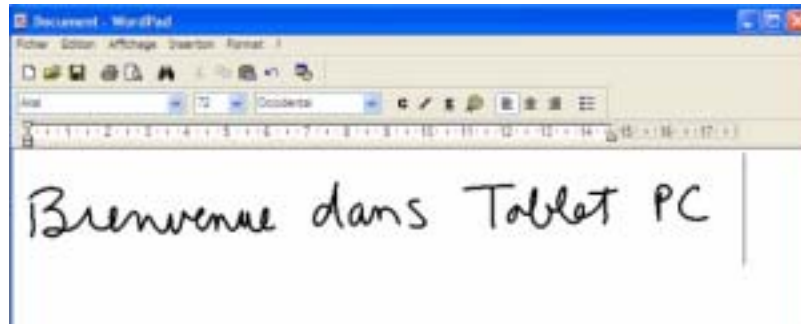
NOTE : Si une deuxième application n'est pas ouverte pour recevoir l'entrée manuscrite, cette entrée disparaît du Panneau de saisie.

4. Frappez la flèche descendante, à côté de la mention Envoyer.

5. Valider l'option Envoyer en tant que saisie manuscrite. (Si l'application ouverte n'accepte pas les entrées manuscrites, cette option est affichée en grisé, comme illustré ici.)



6. Ecrivez le texte ou tracez le dessin simple à envoyer en tant que saisie manuscrite.

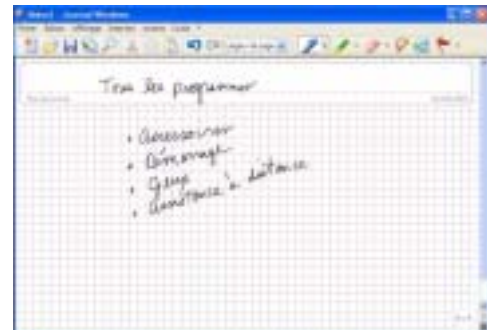


NOTE : Pour augmenter la taille du texte ou du dessin, mettez l'élément concerné en surbrillance puis changez la taille des caractères. WordPad et le Bloc-notes ne permettent pas de changer la taille par défaut des caractères ; vous pouvez cependant augmenter la taille en procédant comme suit.

EN FINIR AVEC LE PAPIER GRÂCE AU JOURNAL WINDOWS

Le Journal Windows permet de consigner les notes suivantes :

- Recherche : recherche de mot manuscrit ou saisi dans toutes les notes du Journal.
- Organisation : présentation des données au moyen de couleurs et de titres.
- Polyvalence : tracé de schémas et tableaux, copier-coller entre documents, conversion de saisie manuscrite en texte.



CRÉATION ET MODIFICATION DE FORMES DANS LE JOURNAL WINDOWS

Vous pouvez créer des formes ou éditer des documents de nombreux formats (Word, PowerPoint, Excel, Adobe® Acrobat etc.) en constituant un modèle de Journal. Vous pouvez ensuite écrire sur le nouveau « formulaire », échanger des éléments modifiés avec des tiers ou écrire sur un formulaire pendant une présentation.

1. Créez ou ouvrez le document prévu sur le PC tablette.
2. Frappez Imprimer.
3. Sélectionnez l'éditeur de texte Journal Note en tant qu'imprimante.
4. Frappez Imprimer.
5. Dans la boîte de dialogue Enregistrer sous, tapez un nom pour le document.
6. Frappez Sauvegarder. Par défaut, le document est enregistré en tant que modèle Journal Windows (fichier JNT) dans le dossier Mes documents/Mes notes.

NOTE : La sauvegarde depuis le Journal Windows peut durer quelques minutes, mais elle convertit même les documents à plusieurs pages en fichiers Note Journal.

7. Si le Journal Windows n'ouvre pas automatiquement votre document Journal (une option de la page Enregistrer sous est paramétrée sur « Afficher note » après impression), vous devrez l'ouvrir manuellement.
8. Ecrivez avec le stylet sur ce document comme sur tout autre document Journal Windows (remplissez le formulaire ou effectuez des annotations).
9. Pour préserver les modifications, sauvegardez le document en le nommant.

Il n'y a aucune limite de nombre d'utilisations et de sauvegardes pour ce type de document.

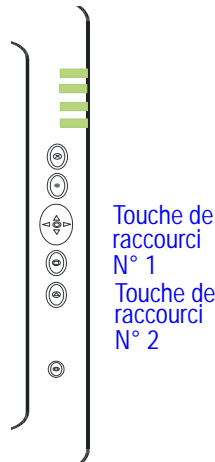
STICKY NOTES - UN UTILITAIRE PRATIQUE POUR LES NOTES À LA VOLÉE

Sticky Notes est très pratique pour conserver des éléments tels que noms, numéros de téléphone, plans succincts ou autres informations que l'on note généralement sur une feuille de papier. Ces notes électroniques peuvent être exportées vers d'autres programmes. Les papillons Sticky Notes sont archivés dans une pile numérotée facile à consulter et peuvent être supprimés dès qu'ils ne sont plus nécessaires.

Ils permettent également d'enregistrer des notes vocales (ces notes ne peuvent cependant pas être glissées vers un autre programme ou le bureau).



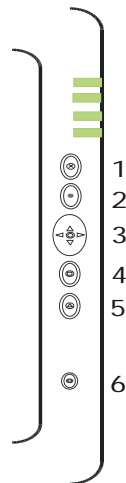
CHANGEMENT D'ORIENTATION DE L'ÉCRAN



Méthode de changement d'orientation de l'écran :

- Depuis Dashboard
 1. Pressez la **Touche de raccourci N° 1** du bâti du PC tablette afin d'ouvrir Dashboard.
 2. Sélectionnez l'orientation : 0°, 90°, 180° ou 270°
- Depuis le bâti du PC tablette
 1. Pressez la **Touche de raccourci N° 2** du bâti du PC tablette. A chaque pression, l'écran pivote de 90°.
 2. Tournez l'écran sur l'orientation désirée.
- Depuis l'écran de Configuration de tablette et stylet
 1. Frappez l'icône Configuration de tablette et stylet du plateau de la barre des tâches, dans l'angle inférieur droit de l'écran. Vous pouvez également sélectionner l'icône de Configuration de tablette et stylet depuis le Panneau de configuration.
 2. Sélectionnez l'onglet Affichage depuis la fenêtre de Configuration de tablette et stylet.
 3. Frappez la flèche descendante affichée en regard de la mention Orientation.
 4. Sélectionnez une orientation. Paysage primaire, portrait primaire, Paysage secondaire, portrait secondaire.

PERSONNALISATION DES BOUTONS



Les boutons du PC tablette peuvent être personnalisés de manière à lancer les fonctions de votre choix. Les paramètres par défaut de tous les boutons sont présentés dans le Chapitre 2 du présent *Guide de l'utilisateur*.

- 1-Bouton Echap (fonction secondaire personnalisable)
- 2-Bouton primaire (non personnalisable)
- Boutons de commande à trois directions (fonctions secondaires personnalisables pour toutes les touches)
- 4 et 5-Touches de raccourci 1 et 2 (fonctions primaires et secondaires personnalisables)
- 6-Urgence (Ctrl+Alt+Suppr) (non personnalisable)

Changement des propriétés par défaut des boutons :

1. Frappez deux fois l'icône Configuration de tablette et stylet du plateau de la barre des tâches, dans l'angle inférieur droit de l'écran. Vous pouvez également sélectionner l'icône de Configuration de tablette et stylet depuis le Panneau de configuration. Cette commande ouvre la fenêtre Configuration de tablette et stylet.



2. Sélectionnez l'onglet Boutons de tablette.
3. Sélectionnez le bouton à personnaliser. Le bouton en cours de personnalisation devient rouge.
4. Sélectionnez Changer.
5. Sur la fenêtre Changer les fonctions de bouton, frappez la flèche descendante affichée en regard de la mention Action correspondant à une liste de choix.
6. Sélectionnez une nouvelle action dans la liste.

NOTE : Dans certains cas, les actions doivent être sélectionnées pour que le bouton soit reprogrammé. Dans d'autre cas, tels que le lancement d'un programme, vous devez parcourir la structure jusqu'au programme ou, pour constituer un raccourci, presser une succession de touches. Pour revenir aux paramètres par défaut du bouton, frappez le bouton Réinitialiser.

7. Sélectionnez OK. La liste d'actions doit à présent afficher la nouvelle action affectée au bouton.

CAPTEUR DE LUMIÈRE AMBIANTE (ALS)

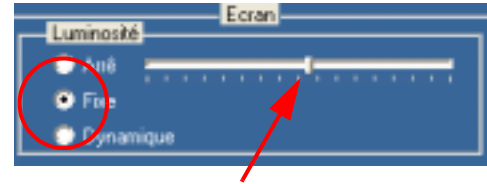
Le capteur de lumière ambiante (ALS) du PC tablette Motion, implanté en façade, détecte l'éclairage ambiant. Lorsqu'il est activé, il ajuste la luminosité de l'affichage en fonction de l'éclairage ambiant. L'ALS maintient la qualité d'affichage et peut augmenter la longévité de la pile : en effet, ce système optimise le rétroéclairage selon l'éclairage ambiant, ce qui diminue la consommation dans certaines situations.

NOTE : Pour une autonomie et une clarté optimales, il est préférable de positionner le curseur de luminosité sur le point médian ou à proximité. Un réglage plus élevé du curseur produit un léger gain de qualité d'affichage, au prix de la perte de certains aspects de la conservation d'énergie.

**PARAMÉTRAGE
DE LA
LUMINOSITÉ
D'AFFICHAGE
« FIXE » : ALS
DÉSACTIVÉ**

Paramétrage de l'affichage à une valeur fixe (ALS désactivé)

1. Ouvrez la fenêtre Dashboard.
2. Dans Affichage, frappez le bouton radio affiché en regard de Fixe.
3. Déplacez le curseur jusqu'à ce que le rétroéclairage de l'écran du PC tablette soit satisfaisant. Le système conserve toujours ce niveau de luminosité : les évolutions de l'éclairage ambiant ne sont pas compensées. Ce mode peut nuire à la qualité d'affichage



NOTE : En cas d'éclairage réduit, la luminosité « Fixe » risque de produire un affichage trop lumineux. Une luminosité constante risque également de conduire à un gaspillage de la pile.

**PARAMÈTRE DE
LA LUMINOSITÉ
D'AFFICHAGE
« DYNAMIQUE » :
ALS ACTIF**

Paramétrage de l'affichage pour maintien de la luminosité au niveau choisi et conservation de la lisibilité par compensation des changements d'éclairage ambiant (ALS actif) :

1. Ouvrez Dashboard.
2. Dans Affichage, frappez le bouton radio affiché en regard de Dynamique.
3. Déplacez le curseur jusqu'à ce que le rétroéclairage de l'écran du PC tablette soit satisfaisant. Le système ajuste automatiquement la luminosité de l'affichage lorsque l'éclairage ambiant change.

NOTE : En éclairage réduit, le paramètre « Dynamique » maintient la luminosité à un niveau de lisibilité optimal. Le système assombrit l'écran judicieusement afin d'économiser la pile.

**DÉSACTIVATION
ET ACTIVATION
DU RÉTRO-
ÉCLAIRAGE DE
L'AFFICHAGE**

Désactivation de l'affichage :

1. Ouvrez Dashboard.
2. Frappez Arrêt.
3. Pour réactiver l'affichage, passez le stylet au-dessus de l'écran ou pressez une touche du clavier.

**SUIVI DE
L'AUTONOMIE
DE LA PILE**

Affichage de l'autonomie subsistante du PC tablette

Pour consulter l'autonomie en alimentation sur pile, passez le stylet au-dessus de l'icône Alimentation/pile du plateau de la barre des tâches (représentée ici), dans l'angle inférieur droit de l'écran du PC tablette. Le nombre d'heures d'autonomie et le pourcentage subsistant sont affichés. (La zone bleue de l'icône de pile rétrécit à mesure que la pile se décharge.)



Consultation de l'autonomie subsistante depuis la jauge

Retournez le PC tablette et pressez le bouton de jauge de pile. Chaque DEL représente environ 20 % de l'autonomie de la pile. Si les cinq DEL sont allumées, la pile est à pleine charge.

Consultation de l'autonomie de la pile depuis Dashboard.

Dashboard dispose également d'une jauge de pile indiquant l'autonomie subsistante.

Consultation de l'autonomie subsistante depuis le compteur d'autonomie

- Exécutez un clic droit sur l'icône Alimentation/pile (visible uniquement en alimentation sur pile) du plateau de la barre des tâches, dans le coin inférieur droit de l'écran puis frappez Ajuster les propriétés d'alimentation. Sélectionnez l'onglet Compteur énergétique afin d'afficher l'autonomie subsistante.
- Depuis le Panneau de configuration Windows (Affichage classique), double-cliquez sur Options d'alimentation. Ou (Affichage par catégories), double-cliquez sur Performances et Maintenance, Options d'alimentation.

CRÉATION DE NOUVEAUX SCÉNARIOS D'ALIMENTATION EN VUE DE SITUATIONS SPÉCIALES

Création de nouveaux scénarios d'alimentation

Le PC tablette est configuré par défaut sur le scénario « Optimisation Motion Computing », qui favorise les performances et la longévité de la pile. Vous pouvez élaborer d'autres scénarios d'alimentation, pour des tâches particulières ou des situations spéciales.

1. Depuis la fenêtre Dashboard, ouvrez la fenêtre Propriétés des options d'alimentation. Vous pouvez également aller dans le Panneau de configuration et sélectionner Options d'alimentation (affichage classique) ou (en cas d'alimentation sur pile) cliquer avec le bouton droit sur Alimentation/Batterie pour afficher Régler les propriétés d'alimentation/le compteur énergétique.
2. Frappez Régler les propriétés d'alimentation afin d'ouvrir les Propriétés des options d'alimentation.
3. La fenêtre s'ouvre sur l'onglet Scénarios d'alimentation.



4. Choisissez les paramètres correspondant à la configuration d'alimentation désirée.
5. Frappez Sauvegarder sous et entrez un nom pour le nouveau scénario.
6. Frappez Appliquer.

NOTE : Nous vous recommandons de constituer de nouveaux scénarios d'alimentation plutôt que remplacer le paramétrage par défaut (optimisation Motion Computing), afin de pouvoir réactiver si nécessaire.

Configuration du mode Pile maxi. pour davantage d'économie d'énergie

Le mode Pile maxi. prolonge l'autonomie de la pile.

1. Frappez deux fois l'icône Alimentation /pile du plateau de la barre des tâches, dans l'angle inférieur droit de l'écran. Frappez l'option Régler les propriétés de l'alimentation, dans le menu. La fenêtre Propriétés des options d'alimentation s'ouvre. Vous pouvez également sélectionner les Options d'alimentation depuis le Panneau de configuration.
2. Sous Scénarios d'alimentation, frappez la flèche descendante afin d'afficher une liste de scénarios.
3. Sélectionnez le scénario d'alimentation Pile maxi.
4. Frappez Appliquer.



CHARGE DE LA PILE

Lorsque le PC tablette est alimenté par le secteur (CA) alors que la pile est en place, le système recharge automatiquement la pile jusqu'à sa charge totale.

La DEL d'état de pile ambre est allumée pendant la charge ; elle est relayée par la DEL verte à l'issue de la charge.



AVERTISSEMENT : Dans le but de prévenir tout risque de blessure en cas de surchauffe, attendez que la pile revienne à la température ambiante avant d'entreprendre sa charge ou son remplacement.

Charge de la pile :

1. Raccordez l'adaptateur CA au PC tablette puis à une prise murale ou un prolongateur. (La charge totale de la pile peut durer jusqu'à deux heures ; le niveau 80 % est cependant atteint beaucoup plus rapidement.)
2. Retournez le PC tablette afin de consulter la jauge de pile implantée sur le fond et pressez le bouton situé à côté de la jauge de pile. Si les cinq DEL sont allumées, la pile est à pleine charge. Vous pouvez également passer le stylet au-dessus de l'icône Alimentation/pile afin d'afficher les Ressources d'alimentation sur pile. (La zone bleue de l'icône de pile rétrécit à mesure que la pile se décharge.)



**REPLACEMENT
DE LA PILE**

La pile peut être remplacée sans arrêter le système, que le PC tablette soit branché sur l'alimentation CA ou non.

1. Si le PC tablette reste sous tension, sauvegardez tous les fichiers ouverts.
2. Activez Démarrer> puis Arrêter l'ordinateur.
3. Lorsque la fenêtre d'arrêt de l'ordinateur apparaît, pressez la touche Maj du clavier externe ou frappez Maj sur le clavier du Panneau de saisie du PC tablette afin de faire basculer l'option d'Attente à Hibernation.

IMPORTANT : Pour le remplacement de la pile, le PC tablette peut indifféremment être en mode d'attente ou d'hibernation.

- En mode d'attente, le système est conçu pour demeurer actif pendant trente secondes afin de permettre le remplacement de la pile. Ce délai peut cependant être plus court si les paramétrages et les programmes ouverts utilisent l'énergie plus rapidement. Si vous remplacez la pile en mode d'attente, commencez par sauvegarder les données en cours.
- Le mode d'hibernation n'impose aucune restriction de temps pour le remplacement de la pile. Ce mode enregistre l'état du PC tablette sur le disque dur afin de vous permettre de reprendre le travail ultérieurement.
 4. Sélectionnez Hibernation ou Attente. Le PC tablette affiche un message signalant qu'il se prépare à l'attente ou à l'hibernation.
 5. Attendez l'arrêt du système. En hibernation, toutes les DEL sont éteintes alors qu'en attente, la DEL d'alimentation clignote.
 6. Ejectez la pile en pressez son loquet, sur le fond du PC tablette.
 7. Enfoncez la nouvelle pile jusqu'au déclic indiquant qu'elle est bien en place.



PRECAUTION : Pour protéger votre PC tablette, n'utilisez que les piles Motion Computing, spécialement conçues pour lui.

**MISE AU REBUT
DES PILES**

Une fois hors d'usage, la pile lithium-ion (Li-ion) du PC tablette doit être mise au rebut en tant que produit dangereux recyclable. Ne jetez jamais une pile aux ordures : elle serait envoyée à une décharge.

**CONSEILS POUR
LA PILE ET LA
GESTION
D'ALIMENTATION**

- Dans la mesure du possible, économisez la pile en choisissant l'alimentation secteur. Laissez la pile en place dans le PC tablette lorsque vous travaillez : elle est automatiquement rechargée lorsque vous êtes branché sur le secteur.
- Choisissez l'alimentation CA pour l'installation des logiciels et la gravure de CD ainsi que pour tirer les performances optimales d'un lecteur de DVD.
- Si vous interrompez votre travail alors que le PC tablette est alimenté par la pile, passez en mode Attente ou Hibernation.
- L'écran, le processeur, les cartes PC, les cartes non câblées et les périphériques sont tous alimentés par la pile ; il convient donc de

paramétrer les propriétés et désactiver les périphériques et cartes PC inutilisés.

- En alimentation sur pile, paramétrez le mode d'alimentation et la luminosité de l'affichage sur des valeurs inférieures afin de prolonger l'autonomie.
- Activez le capteur de lumière ambiante (ALS) de Dashboard. Reportez-vous à la section « Economie de la pile avec le capteur de lumière ambiante ».

ECONOMIE DE LA PILE AVEC LE CAPTEUR DE LUMIÈRE AMBIANTE

Dans certaines situations d'éclairage, le capteur de lumière ambiante assombrit le rétroéclairage de l'affichage afin d'économiser la pile. Les économies d'énergie dépendent de la valeur ALS (position du curseur de luminosité) et de l'éclairage ambiant.

NOTE : Pour une autonomie et une clarté optimales, il est préférable de positionner le curseur de luminosité sur le point médian ou à proximité. Un réglage plus élevé du curseur produit un léger gain de qualité d'affichage, au prix de la perte de certains aspects de la conservation d'énergie.

AMÉLIORATION DES PERFORMANCES DU SYSTÈME PAR EXTENSION DE MÉMOIRE

Pour augmenter la mémoire d'origine, utilisez exclusivement les modules mémoire distribués par Motion Computing.

Configurations de mémoire gérées M1400

Mémoire de base : fente A**	Mémoire complémentaire : fente B**	Mémoire totale
256 Mo	256 Mo	512 Mo
	1 Go	1,2 Go
512 Mo	512 Mo	1 Go
	1 Go	1,5 Go
1 Go	512 Mo	1,5 Go
	1 Go	2 Go

NOTE : Le module mémoire standard d'origine du Motion M1400 est installé dans la fente A. Pour obtenir des performances optimales, choisissez toujours la fente A si vous installez/réinstallez un seul module.



AVERTISSEMENT : Dans le but de prévenir les risques de dommages corporels ou matériels, coupez l'alimentation du PC tablette, débranchez le câble de la prise secteur et retirez la pile. Déchargez-vous de l'électricité statique en touchant une surface conductrice reliée à la terre, telle qu'un appareil relié à la terre via une fiche à trois broches. Ne touchez pas les broches et conducteurs du module mémoire, ni la circuiterie interne du PC tablette.

1. Coupez l'alimentation puis dévissez le couvercle en L du fond du PC tablette
2. Pour remplacer un module, dégagez-le en tirant sur les clips implantés de chaque côté, le retirer.
3. Alignez les ergots du module mémoire avec les récepteurs de la fente.
4. Enfoncez délicatement le nouveau module dans la fente, à un angle de 25 degrés jusqu'à ce qu'il talonne puis faites-le pivoter en place.
5. Reposez le couvercle en L et posez les deux vis.



INSTALLATION DE LECTEURS DE MÉDIAS OPTIQUES

Pour l'installation d'un lecteur optique, consultez la documentation accompagnant ce périphérique.

LOGICIEL POUR LECTEUR DE MÉDIA OPTIQUE

Logiciel pour CD-ROM — L'utilisation en périphérique CD-ROM standard n'exige aucun pilote spécial.

Logiciel pour combo DVD/CD-RW — la gravure sur CD-R/RW exige un logiciel spécifique. Les fonctions de gravure intégrées à Microsoft Windows XP peuvent suffire à vos besoins ; cependant, le logiciel de gravure (fourni avec le lecteur) contient des fonctionnalités avancées, plus élaborées que celles de Windows XP. Le logiciel DVD/MPEG (fourni avec le lecteur) est d'autre part indispensable pour la lecture de DVD vidéo.

MIROIR OU EXTENSION D'AFFICHAGE

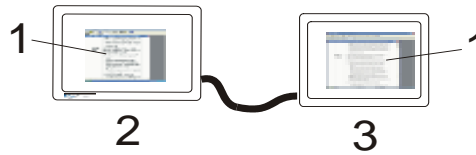
Le contrôleur vidéo à double tête du PC tablette permet de reproduire (cloner) l'affichage du PC tablette ou de l'étendre à un deuxième écran ou à un périphérique tel qu'un projecteur.

Connexion d'un écran/projecteur externe au PC tablette

1. Branchez le câble de l'écran VGA dans le port VGA du PC tablette ou de la station d'accueil FlexDock.
2. Branchez l'écran externe ou le projecteur sur une prise secteur et mettez-le sous tension. Windows XP détecte l'écran ou projecteur et cherche un pilote.
3. Si nécessaire, installez le pilote du CD fourni par le fabricant de l'écran.

Configuration d'un bureau cloné

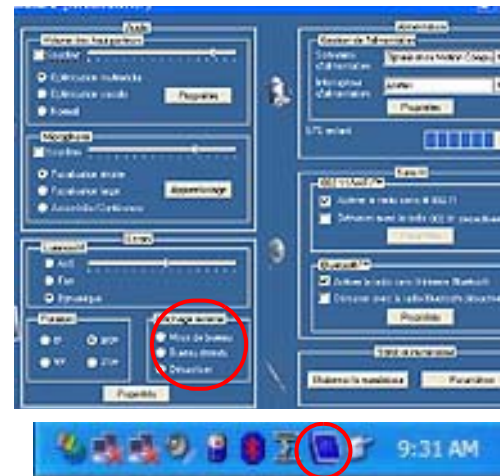
Cette fonctionnalité permet de brancher un projecteur externe pour des présentations.



Exemple de bureau cloné : (1) Documents Word ; (2) PC tablette ; (3) écran externe

NOTE : La résolution et l'orientation de l'écran externe sont identiques à l'affichage du PC tablette.

- a. Ouvrez Dashboard.
- b. Sélectionnez le bouton radio Cloner le bureau, sous Affichage étendu. Cette option reproduit automatiquement l'affichage sur l'écran externe.

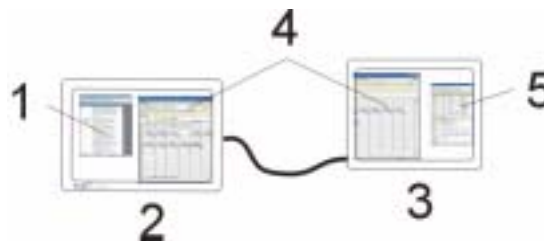


NOTE : Vous pouvez également frapper l'icône Intel® Extreme Graphics du plateau de la barre des tâches, dans l'angle inférieur droit de l'affichage du PC tablette (ou depuis le Panneau de configuration Windows), afin d'afficher le menu contextuel Extreme Graphics.



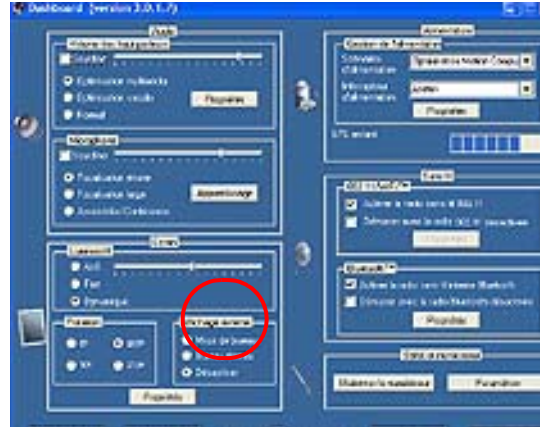
Configuration du bureau étendu

Cette fonction permet d'ouvrir sur des écrans distincts différentes applications (par exemple, votre messagerie et Microsoft Word).



Exemple de bureau étendu : (1) document Word ; (2) PC tablette ; (3) écran externe ; (4) tableur ; (5) messagerie

- a. Ouvrez Dashboard.
- b. Sélectionnez le bouton radio Etendre le bureau, sous Affichage étendu. Cette option étend automatiquement l'affichage du PC tablette à l'écran externe.



NOTE : Vous pouvez également appuyer sur l'icône Intel® Extreme Graphics du plateau de la barre des tâches, dans l'angle inférieur droit de l'écran du PC tablette (ou depuis le Panneau de configuration Windows), pour ouvrir le menu contextuel Extreme Graphics.



CONFIGURATION D'UNE CONNEXION NON CÂBLÉE

Des bornes d'accès réseau non câblées sont en place dans les aéroports, certains commerces (cafés etc.) ainsi que dans certaines entreprises privées. Un matériel approprié permet également d'établir un accès réseau non câblé à domicile. Chaque point d'accès peut assurer différents niveaux de protection et est susceptible d'exiger des mots de passe et/ou des droits de connexion.

La possibilité d'utilisation des bornes d'accès publiques est tributaire des conditions suivantes :

- Eloignement du point d'accès
- Possibilité de connexion au point d'accès
- Droits d'utilisation éventuels (droits d'accès, nom d'utilisateur, mot de passe et/ou configuration réseau via un administrateur)



AVERTISSEMENT : la réglementation FAA exige que les connexions non câblées soient coupées dans les transports aériens. Si la DEL de connexion non câblée de la façade du PC tablette est éteinte, les communications sans fil *internes* sont désactivées.

Etablissement de connexion non câblée via Dashboard

NOTE : L'antenne du PC tablette ne doit pas être masquée par la main de l'utilisateur pendant la connexion non câblée.

1. Ouvrez Dashboard ; l'option radio sans câble 802.11 doit être cochée.
2. Sous Connexion non câblée, frappez Propriétés.
3. Sur l'écran Propriétés de la connexion réseau non câblée, frappez l'onglet Réseaux non câblés.
4. Choisissez un réseau (point d'accès) depuis Réseaux disponibles.
5. Frappez Configurer. Le point d'accès choisi doit apparaître dans la description du nom de réseau (SSID).
6. Frappez OK.
7. Frappez OK de nouveau afin d'achever la configuration de la connexion non câblée.

NOTE : Pour terminer le paramétrage de la connexion non câblée, il peut être nécessaire d'activer certaines options telles que Equivalence confidentialité câblée (WEP), Protocole d'authentification extensible (EAP). Ce paramétrage peut exiger l'ajout d'un nom de réseau (SSID) ainsi que d'une clé réseau et/ou d'un mode d'authentification d'accès (mot de passe ou autre). Pour un réseau institutionnel non câblé, procurez-vous ces paramètres auprès de l'administrateur système. Pour un réseau domestique, appliquez les instructions fournies avec le point d'accès non câblé. Pour tout complément d'information sur les points d'accès non câblés tiers (opérateur téléphonique etc.), contactez le fournisseur d'accès concerné.

Etablissement de connexion non câblée via le Panneau de configuration

1. Ouvrez le Panneau de configuration et frappez Connexions réseau.
2. L'option Connexion au réseau non câblé doit être validée. (Si elle ne l'est pas, cliquez avec le bouton droit sur la connexion et sélectionnez Activer.)
3. Pressez le bouton du stylet sur Connexion au réseau non câblé.
4. Frappez Afficher les réseaux non câblés disponibles.
5. Frappez Avancé.
6. Recommencez les étapes 3 à 7 de la procédure précédente.

**INSTALLATION
ET
CONFIGURATION
DE LA RADIO
SANS FIL
BLUETOOTH**

Une radio sans fil Bluetooth, qui fait partie d'une nouvelle technologie de produits conçue pour éliminer les câbles grâce à un réseau zonal personnel de faible puissance et à courte distance, est intégrée dans votre PC tablette Motion M1400. Bluetooth a été conçu pour permettre l'exécution d'opérations sans fil entre des périphériques tels que des claviers, des souris et des imprimantes, ainsi que des PC tablettes et des téléphones cellulaires.

Motion Computing et ses partenaires Bluetooth ont travaillé ensemble pour assurer le succès de cette technologie, ainsi que pour garantir l'interopérabilité de Bluetooth. Cette collaboration leur a permis de mettre à jour les problèmes de fonctionnement suivants :

- Lors de l'utilisation simultanée de périphériques sans fil Bluetooth et 802.11, des interférences entre ces deux technologies sans fil diminuent les performances de Bluetooth. Cela se remarque principalement lors du transfert de gros volumes de données, tel que le transfert de fichiers, l'impression de gros documents ou l'utilisation d'un périphérique Bluetooth pour l'audio.
- La prise en charge de l'audio Bluetooth par le PC tablette M1400 repose actuellement sur une technologie Bluetooth qui n'est pas encore parfaitement au point au niveau de la reconnaissance vocale. Dès lors, pour la reconnaissance vocale, il est conseillé de ne pas utiliser de casque Bluetooth sans fil.
- Dans la mesure où Bluetooth est une technologie relativement nouvelle, des problèmes de compatibilité entre les périphériques peuvent surgir. Si vous rencontrez des problèmes d'interopérabilité des périphériques Bluetooth, veuillez contacter le fabricant de votre périphérique Bluetooth et vérifier la compatibilité de ce dernier avec le logiciel Bluetooth installé sur votre PC tablette.

Les sections suivantes proposent des informations générales sur la configuration d'un périphérique Bluetooth. Pour toute information sur un périphérique Bluetooth particulier, prenez soin de lire la documentation fournie par le fabricant, de visiter son site Web ou de sélectionner Aide.

Installation du logiciel Bluetooth

IMPORTANT : Pour pouvoir utiliser votre périphérique Bluetooth, commencez par installer le logiciel Bluetooth, intégré à l'image logicielle du PC tablette. Aucun autre CD d'installation n'est nécessaire.

1. A l'aide du stylet, frappez Démarrer>Tous les programmes>Ressources Motion>Bluetooth>Lisez-moi Bluetooth.
2. Installez et configurez le logiciel Bluetooth conformément aux instructions du fichier Lisez-moi. A l'issue de l'installation, l'icône Bluetooth blanc apparaît dans le plateau de la barre des tâches.

Configuration d'un périphérique (souris Bluetooth)

IMPORTANT : Lors de l'installation de périphériques Bluetooth, suivez les étapes de cette procédure avant d'installer les logiciels fournis avec ces périphériques. Vous devrez peut-être installer le logiciel correspondant au périphérique au terme de cette procédure. Vous ne devez cependant pas installer un nouveau logiciel Bluetooth..Installez le logiciel fourni avec le périphérique.

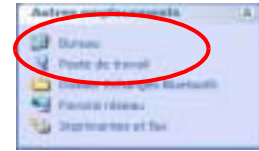
1. Vérifiez que les piles du périphérique sans fil que vous configurez sont correctement installées, neuves ou complètement chargées.
2. Placez le périphérique en « mode Détection », ce qui permet à la carte Bluetooth interne du PC tablette de « rechercher » le périphérique. Vous pouvez trouver ces informations dans la documentation fournie avec le périphérique.

NOTES A PROPOS DE LA DETECTION DES PERIPHERIQUES : Sur certains périphériques, vous devez appuyer sur un bouton du périphérique ou sur des touches du clavier pour passer en mode « détection ». Ainsi, dans le cas de la souris, vous devez appuyer sur le bouton « Canal de connexion » en bas de la souris. Par contre, avec le clavier Bluetooth, vous devez appuyer sur les touches Ctrl+Alt+R du clavier, puis sur le bouton On/Off. (Cette procédure est décrite dans la documentation fournie avec le clavier Bluetooth.)

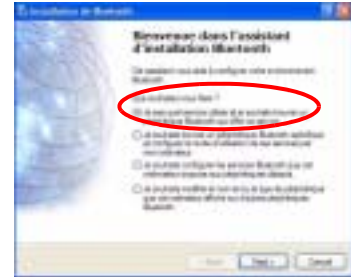
3. Démarrez l'interface du périphérique Bluetooth en frappant deux fois sur l'icône « Mes places Bluetooth » du plateau de la barre des tâches, sur le bureau ou de le Démarrer. La fenêtre Mes places Bluetooth/ voisinage Bluetooth s'ouvre.



4. Sous Tâches Bluetooth, sélectionnez l'Assistant de configuration Bluetooth.

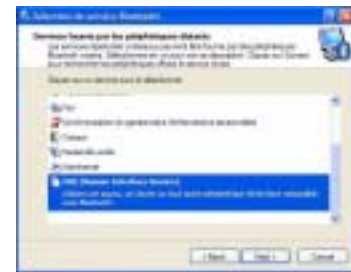


5. Lorsque l'Assistant Bienvenue dans l'installation de Bluetooth apparaît, tapez le bouton radio en regard de l'option appropriée. Dans cet exemple, tapez sur « Je connais le service que je veux utiliser et je voudrais trouver un périphérique Bluetooth offrant ce service ».

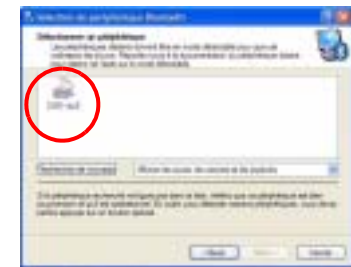


6. Tapez Suivant.

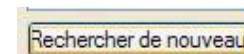
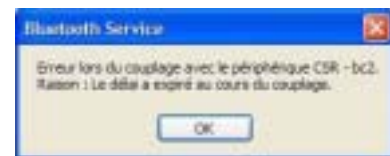
7. Lorsque la fenêtre Sélection du service Bluetooth apparaît, parcourez la liste et sélectionnez un service. Dans cet exemple, tapez sur Périphérique à interface humaine (HID) pour configurer une souris sans fil.



8. Tapez Suivant. Après quelques instants, lorsque le PC tablette a détecté le périphérique Bluetooth (la souris), la fenêtre Sélection de périphérique apparaît et affiche la souris Bluetooth.



9. (Passez cette étape si la détection s'est bien déroulée) Si le message suivant apparaît, le périphérique Bluetooth n'a pas été trouvé. Sélectionnez Nouvelle recherche.



IMPORTANT — PROCEDURE A SUIVRE SI LE PERIPHERIQUE N'EST PAS DETECTE : La détection du périphérique peut demander plusieurs essais. Si le PC tablette ne parvient pas à détecter le périphérique Bluetooth au terme de ce que vous estimez être un nombre raisonnable de tentatives, essayez la procédure suivante :

- Si l'icône Bluetooth du plateau de la barre des tâches est rouge, ouvrez le Dashboard et cochez le bouton radio Activer la radio sans fil Bluetooth interne.

- Vérifiez que les piles du périphérique Bluetooth sont neuves ou complètement chargées et installées correctement.
- Assurez-vous que le périphérique est en mode Détection. Lisez les instructions fournies avec le périphérique ou visitez le site Web du fabricant du périphérique pour obtenir plus d'informations et d'autres astuces de dépannage. Exécutez la procédure permettant de faire passer le périphérique en mode Détection.
- Regardez si d'autres périphériques Bluetooth appartiennent à cette gamme et peuvent être détectés en tapant Mes places Bluetooth >Tâches Bluetooth >Recherche de périphériques de la gamme. Si d'autres périphériques sont détectés, il y a peut-être un problème avec le périphérique Bluetooth que vous tentez d'installer.

Si la carte Bluetooth du PC tablette ne parvient toujours pas à détecter le périphérique Bluetooth, contactez le fabricant du périphérique ou consultez son site Web pour obtenir de l'aide.

10. Une fois que le périphérique est détecté (voir Etape 9), mettez-le en surbrillance et tapez sur Suivant.

11. Lorsque la page de fin de l'Assistant de configuration Bluetooth apparaît, tapez sur Terminer. Windows installe ensuite le logiciel correspondant au périphérique.

12. Regardez si des flèches vertes apparaissent à côté du périphérique (souris Microsoft) dans la fenêtre Voisinage Bluetooth, ce qui indique que le périphérique fonctionne.



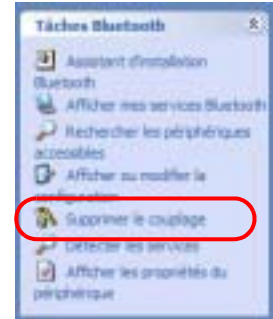
Appariement d'un périphérique (clavier Bluetooth)

Outre la détection, l'installation de plusieurs périphériques Bluetooth exige l'appariement du périphérique externe (un clavier, par exemple) avec le PC tablette. L'appariement vous permet d'éviter de devoir saisir des informations d'accès chaque fois que vous connectez le périphérique. Les périphériques appariés partagent une « Clé de liaison » unique, qu'ils échangent chaque fois qu'ils sont connectés. Une fois appariés, les périphériques restent appariés même s'ils sont hors d'atteinte ou qu'ils ne fonctionnent pas, tant que vous ne les désappariez pas (voir « Désappariement des périphériques »).

La procédure suivante explique comment appairer un clavier Bluetooth, mais est similaire pour les autres périphériques Bluetooth.

1. Répétez les étapes 1-11 ci-dessus pour ce périphérique (clavier Bluetooth).
2. Mettez le périphérique en surbrillance dans la fenêtre Voisinage Bluetooth. (Dans cet exemple, un clavier BT.)

3. Cliquez avec le bouton droit sur le périphérique et tapez sur Appairer périphériques dans le menu contextuel ou tapez sur Etablir appariement dans la fenêtre Tâches Bluetooth.



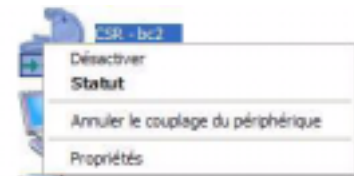
4. Une des deux fenêtres « Code PIN » suivantes peut apparaître : Configuration de la sécurité Bluetooth ou Code PIN Bluetooth. Toutes deux vous invitent à entrer un code PIN pour l'appariement du périphérique.
5. Après avoir entré le code PIN, tapez sur Terminer. La fenêtre Voisinage Bluetooth apparaît. Dans cet exemple, le périphérique (clavier) est à présent opérationnel, comme l'indiquent les flèches vertes.



Désappariement d'un périphérique (clavier Bluetooth)

Une fois appariés, les périphériques restent appariés même s'ils sont hors d'atteinte ou qu'ils ne fonctionnent pas, tant que vous ne les désappariez pas (voir « Désappariement des périphériques »).

1. Mettez le périphérique en surbrillance dans la fenêtre Voisinage Bluetooth.
2. Cliquez avec le bouton droit sur le périphérique et tapez sur Désappairer périphériques dans le menu contextuel ou tapez sur Supprimer appariement dans la fenêtre Tâches Bluetooth. Le périphérique disparaît de la fenêtre Voisinage Bluetooth.



CONCEPTION ET FONCTION DES MICROPHONES

Les deux micros du PC tablette intègrent les particularités suivantes, qui participent à l'optimisation des caractéristiques du PC tablette quant à la reconnaissance vocale et à Voice over IP (VoIP) :

- Traitement vectoriel ou logiciel de « focalisation de faisceau » - Elimine tout son extérieur à l'angle de capture
- Suppression de bruit - Elimine les bruits de fond et ambiants
- Neutralisation d'écho acoustique (AEC) - Elimine l'écho induit par le son du haut-parleur capté par le micro et prévient toute rétroaction

Focalisation et apprentissage des microphones

Les micros peuvent être focalisés sur plusieurs angles : étroit, large, salle entière ; ils peuvent également être préparés pour détecter les sons provenant de l'avant ou d'un côté du PC tablette ainsi que de la salle entière.

Focalisation étroite

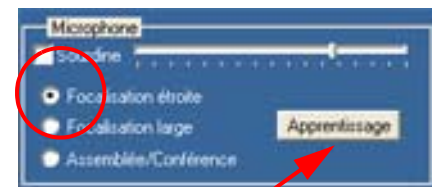
Dans un environnement bruyant (assemblée, etc.), pour la dictée ou pour les communications téléphoniques via Internet (Voice over IP—VoIP), il peut s'avérer judicieux de focaliser les micros sur un faisceau étroit.

1. Ouvrez Dashboard.
2. Dans Audio, frappez Focalisation étroite. Le faisceau de capture des micros est ainsi focalisé sur un point proche du centre de l'affichage du PC tablette, en position relevée pour consultation.



Préparation des microphones à la dictée ou à VoIP depuis un autre point de Focalisation étroite :

1. Ouvrez Dashboard.
2. Dans Audio, frappez Focalisation étroite.
3. Placez-vous au nouvel emplacement à faire détecter par les micros.
4. Frappez Apprentissage. Un bloc de texte apparaît.



5. Lisez le texte à voix haute en parlant normalement en direction des micros du PC tablette. Cela prend 20-40 secondes. Lorsque les micros sont focalisés, le texte disparaît.

IMPORTANT : Le nouveau paramétrage des micros demeure actif jusqu'au prochain apprentissage ou jusqu'au prochain changement de focalisation. Si vous passez à un autre paramétrage (par exemple, de « Large » à « Assemblée », les micros reviennent à la focalisation par défaut.

Focalisation large

Configuration des micros pour un environnement calme ou avec deux personnes ou plus (table de conférence, bureau, etc.) :

1. Ouvrez Dashboard.
2. Dans Audio, frappez Focalisation large. Les micros sont ainsi focalisés pour un faisceau de capture plus large que la focalisation étroite.

Pour préparer les microphones à la dictée en focalisation large, reportez-vous à la section « Focalisation et apprentissage des microphones » ci-dessus.

Assemblée/conférence

Configuration des microphones pour une assemblée ou une salle de conférence :

NOTE : Ce paramétrage arrête le logiciel de « traitement vectoriel/focalisation de faisceau » des micros et désactive la fonction d'apprentissage.

1. Ouvrez Dashboard.
2. Dans Audio, frappez Assemblée/conférence. Les micros captent à présent les sons uniformément sous tous les angles.



PARAMÉTRAGE DES PRISES UNIVERSELLES

1. Tapez sur l'icône Prises universelles dans le plateau de la barre des tâches de l'écran du PC tablette. Le menu Commandes Sigmatel apparaît.
2. Configurez les options de votre choix.



ELABORATION D'UN SCÉNARIO DE RÉOLUTION D'ÉCRAN POUR ÉCRAN EXTERNE OU PÉRIPHÉRIQUE SIMILAIRE

Méthode d'élaboration d'un scénario spécial de résolution d'écran :

1. Frappez le bouton Propriétés de Dashboard, sous Affichage externe. Vous pouvez également frapper l'icône Intel® Extreme Graphics du plateau de la barre des tâches, dans l'angle inférieur droit de l'affichage du PC tablette. Sélectionnez Options graphiques> Propriétés graphiques...
 

2. Depuis la fenêtre Propriétés du contrôleur vidéo Intel® 82852/82855 GM/GME, sélectionnez l'onglet Scénarios. Le Mode vidéo actif est affiché.
3. Frappez le bouton Nouveau de cette fenêtre.
4. Entrez un nom pour le nouveau scénario
5. Mettez le nouveau scénario en surbrillance dans la fenêtre Scénarios.
6. Ajoutez des paramètres ou modifiez les paramètres existants.
7. Frappez Sauvegarder.
8. Pour tester ou lancer un scénario, sélectionnez-le dans la liste et tapez sur le bouton Charger.
9. Frappez OK.

APPLICATIONS MULTIMÉDIAS

Le PC tablette M1400 prend en charge la plupart des applications multimédias.

A PROPOS DU SYSTÈME DE GESTION DES MOTS DE PASSE OMNIPASS

Le lecteur d'empreintes digitales intégré dans le PC tablette vous permet de scanner votre empreinte pour vous connecter au PC tablette et effectuer d'autres fonctions telles qu'accéder à la messagerie ou à la banque virtuelle, payer des factures en ligne ou accéder à des ressources du réseau. Le logiciel OmniPass software propose un système sécurisé et pratique pour gérer vos mots de passe.

Lorsqu'ils sont implémentés dans les politiques de sécurité de votre environnement de travail, les outils d'authentification OmniPass ajoutent un niveau de sécurité supplémentaire à vos mots de passe, fichiers et autres connexions.

La section suivante propose des informations de base sur la configuration et l'utilisation du système de gestion. Pour obtenir des informations sur des fonctions plus évoluées, reportez-vous aux fichiers d'aide d'OmniPass ou consultez le site Web du fabricant.

(Facultatif) Si vous devez configurer un compte utilisateur et un mot de passe Windows...

NOTE : N'hésitez pas à contacter votre administrateur système pour voir si un compte utilisateur et un mot de passe Windows sont déjà configurés sur votre système.

Lorsque vous démarrez le PC tablette pour la première fois, une fenêtre Connexion OmniPass apparaît à côté de la connexion Windows. Si vous voulez commencer à utiliser le lecteur d'empreintes digitales immédiatement et que vous ne possédez pas encore de compte Windows, vous devez en configurer un :

1. (Facultatif) Tapez sur Annuler pour fermer la boîte de dialogue Connexion OmniPass.
2. Tapez sur Démarrer>Panneau de configuration>Comptes utilisateurs>Ajouter.
3. Entrez un nom d'utilisateur et un domaine dans l'espace fourni (voyez avec l'administrateur système si un domaine est nécessaire).
4. Tapez sur Suivant.
5. Sélectionnez le niveau d'accès approprié (demandez cette information à l'administrateur système).
6. Tapez sur Suivant. Windows crée un nouveau compte utilisateur.
7. (Facultatif, mais recommandé) Tapez sur Ajouter un mot de passe et attribuez un mot de passe utilisateur à ce compte.

**CONFIGURATION DE BASE
DU LECTEUR
D'EMPREINTES
DIGITALES**

Ces étapes de configuration de base vous enregistrent dans OmniPass et vous permettent de vous connecter à votre PC tablette à l'aide de votre empreinte digitale. Nous vous conseillons de commencer ici pour acquérir une certaine expérience des techniques de balayage avant de passer à des fonctions plus évoluées. Pour obtenir une liste des fonctions avancées d'OmniPass, reportez-vous à la section « Configuration avancée du lecteur d'empreintes digitales » de ce chapitre.

Enregistrement avec OmniPass

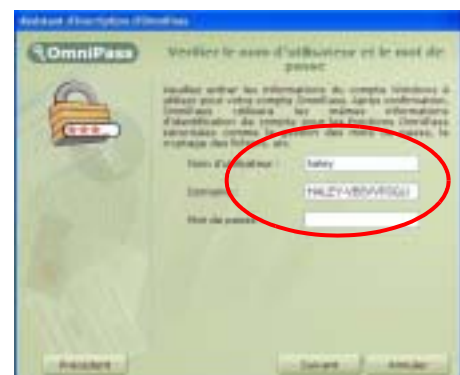
1. Tapez sur Démarrer>Tous les programmes>Softex>Assistent enregistrement OmniPass.



2. Dans la fenêtre d'enregistrement, tapez sur Enregistrer.



3. Entrez le nom d'utilisateur, le domaine et le mot de passe (si vous en avez configuré un) que vous voulez utiliser pour ce compte OmniPass.
4. Tapez sur Suivant.



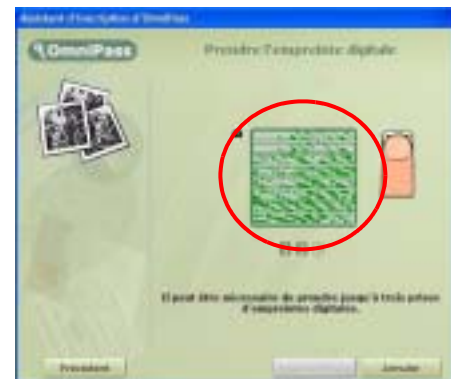
Enregistrement d'une empreinte digitale avec OmniPass

5. Lorsque la fenêtre Sélectionner doigt apparaît, tapez sur la zone en pointillés située au-dessus du doigt que vous voulez enregistrer. Une flèche rouge apparaît au-dessus du doigt sélectionné.
6. Tapez sur Suivant.



Capture de l'empreinte digitale

7. Lorsque la fenêtre Capturer l'empreinte apparaît, pressez votre doigt contre le capteur à balayage. Lancez le balayage avec plaçant l'articulation du doigt au-dessus de l'anneau guide du doigt couleur or (1). Faites glisser doucement le doigt vers le bas sur le capteur (2). Veillez à ce que votre doigt touche à la fois l'anneau guide doré et la surface du capteur pendant le balayage. Si la capture se déroule correctement, une empreinte verte apparaît dans la zone de capture.



Si la capture *échoue*, aucune empreinte verte n'apparaît dans la zone de balayage. Faites à nouveau glisser votre doigt sur le capteur.



8. Une fois le premier balayage réussi, OmniPass vous invite à balayer votre empreinte deux fois de plus. Attendez que l'empreinte verte disparaisse de l'écran et que la zone d'empreinte soit vide avant de glisser à nouveau votre doigt.

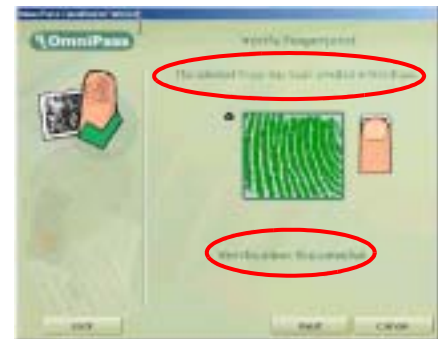
ASTUCES POUR DES CAPTURES D'EMPREINTES REUSSIES

- Lors du balayage, appuyez fort assez afin d'être totalement en contact avec l'anneau guide et le capteur.
- Frottez vos doigts les uns contre les autres pour stimuler la production d'huile corporelle naturelle de sorte que le capteur puisse plus facilement détecter votre empreinte.

- Prenez soin de d'abord mettre le PC tablette hors tension et de retirer la pile. Nettoyez ensuite le capteur à l'aide d'une tige de coton imbibée d'un nettoyant pour vitres (sans eau de Javel, solvant ou abrasif), puis séchez-le. Evitez de pulvériser ou de verser directement du liquide sur le capteur.

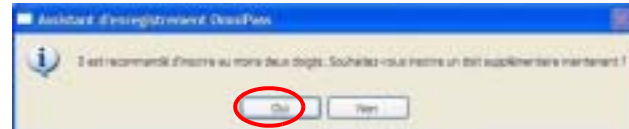
NOTE : Si le délai de capture de l'empreinte est écoulé, tapez sur Retour. Cette opération redémarre le processus d'enregistrement.

9. Une fois que OmniPass a capturé trois empreintes, la fenêtre Vérifier les empreintes apparaît. Balayez votre doigt une fois de plus pour terminer l'enregistrement. Lorsque les messages « Le doigt sélectionné a été enregistré dans OmniPass » et « Vérification réussie » et une empreinte verte apparaissent, l'enregistrement est terminé.



10. Tapez sur Suivant.

11. Si vous êtes invité à enregistrer une deuxième empreinte, tapez sur Oui.



12. Répétez les étapes 7-9 pour enregistrer une deuxième empreinte.

IMPORTANT : Nous vous conseillons d'enregistrer une deuxième empreinte. Une blessure au doigt pourrait empêcher une autorisation et bloquer l'accès à vos comptes.

13. (Options avancées) Au terme de l'enregistrement des empreintes, la fenêtre Définir les règles d'authentification apparaît. Ne cochez aucune option (configuration par défaut). Pour tout complément d'information, consultez l'aide d'OmniPass.

14. Tapez sur Suivant.



15. Lorsque la fenêtre Configuration audio et de la barre des tâches apparaît, laissez les options de notification par défaut. Tapez sur OK.



16. La fenêtre de félicitations apparaît. Tapez sur Terminé.
17. Tapez sur Oui pour vous connecter en tant que nouvel utilisateur.
Cette étape termine l'enregistrement dans OmniPass.

FONCTIONS AVANCÉES DU LECTEUR D'EMPREINTES DIGITALES

OmniPass propose une série de fonctions avancées qui permettent une gestion supplémentaire des mots de passe de votre PC tablette au-delà de la commodité de connexion.

PRECAUTION : Avant de configurer des fonctions avancées, veuillez lire la documentation OmniPass fournie avec la fonction sélectionnée ou l'aide d'OmniPass, y compris les précautions et avertissements inclus dans cette documentation. L'activation de certaines fonctions (en particulier de la sécurité de connexion élevée) risque de modifier la manière dont démarre votre PC tablette et/ou les options de démarrage disponibles.

Pour accéder à ces fonctions avancées, tapez sur l'icône OmniPass pour ouvrir le Centre de commande OmniPass. Les options disponibles sont les suivantes :

- Gestion des utilisateurs — Ajout et suppression d'utilisateurs
- Paramètres utilisateurs — Audio, Astuces de la barre des tâches et Enregistrement (qui comprend la configuration de règles d'authentification pour les connexions Windows et OmniPass, le remplacement de mots de passe dans des applications et des sites Web, la gestion des utilisateurs, le cryptage/décryptage de fichiers et de dossiers)
- Paramètres système — Configuration des options de démarrage, activation de la sécurité de connexion élevée

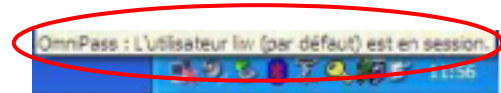


- Gestion de FirstWare Vault — Gestion des identités et des mots de passe de sites Web gardés en mémoire, de connexions d'application ou de toute ressource protégée par mot de passe
- Cryptage/Décryptage — Demande une authentification (balayage d'empreinte/mot de passe) pour le cryptage/décryptage de fichiers

Pour plus d'informations sur ces options, ouvrez le Centre de commande OmniPass et tapez sur Aide.

Vérification du statut de connexion

Lors de certaines opérations OmniPass, vous aurez besoin de savoir si un utilisateur est connecté. Vous pouvez vérifier rapidement le statut de connexion en positionnant le curseur sur l'icône de la clé OmniPass dans le plateau de la barre des tâches.



Vous pouvez également taper sur l'icône de la clé OmniPass pour ouvrir le Centre de commande OmniPass et regarder dans Comptes utilisateurs pour voir qui est connecté.



CONFIGURATION DE LA PROTECTION DU PC TABLETTE.

L'accès non autorisé au PC tablette est interdit par un mot de passe. Différents niveaux de mots de passe peuvent être constitués afin d'assurer la protection du matériel et des données.

- **Mot de passe du système d'exploitation** : protection des fichiers du PC tablette contre toute intrusion.
- **Mots de passe du BIOS** : protection des programmes assurant le test matériel au démarrage, le lancement du système d'exploitation et la gestion des transferts de données entre les périphériques (BIOS = système d'entrée/sortie de base).
 - **Mot de passe système** : verrouillage de l'accès à la configuration du BIOS.
 - **Mot de passe de démarrage** : verrouillage de l'accès au système.
 - **Mot de passe de disque dur** : protection des données par interdiction d'accès au disque dur s'il a été retiré et connecté à un autre PC tablette.

Configuration du mot de passe Windows

Le mot de passe Windows peut être déterminé depuis le module Comptes utilisateurs du Panneau de configuration.

Configuration des mots de passe du BIOS



PRECAUTION : Il est vivement recommandé de conserver les mots de passe dans un emplacement convenant à votre environnement professionnel. Si vous faites plusieurs erreurs de mot de passe BIOS, le système se verrouille. En cas de verrouillage, redémarrez le PC tablette et reprenez la saisie du mot de passe. Le processus de redémarrage et nouvelle tentative de saisie de mot de passe n'est pas limité. Si vous ne retrouvez pas votre mot de passe, vous ne pourrez cependant pas accéder au système. Dans un tel cas, contactez l'assistance technique Motion Computing ou votre revendeur Motion. Pour que les techniciens puissent vous aider, préparez le numéro de série, mentionné sur la fiche signalétique, au dos du PC tablette.

Le niveau de protection désiré détermine le ou les mots de passe BIOS à établir. Les sections suivantes couvrent cet aspect.

Mots de passe du BIOS

Configuration d'un mot de passe pour accéder à l'utilitaire de configuration PhoenixBIOS™ depuis le PC tablette

NOTE : Les procédures ci-après décrivent la saisie de données via le stylet ; vous pouvez également brancher un clavier externe.

1. Démarrez le PC tablette
2. Depuis l'écran d'accueil Motion Computing, pressez rapidement la touche de raccourci N° 2 (icône représentée ici). Si vous manquez l'écran d'accueil, arrêtez le PC tablette et recommencez.
3. Depuis l'utilitaire de configuration PhoenixBIOS, tapez sur Protection dans la barre de menus.
4. **Pour configurer un mot de passe système**, frappez deux fois sur Entrée, à côté de Configurer Mot de passe système
5. Entrez un mot de passe système depuis le clavier virtuel.
6. Frappez Entrée.
7. Frappez de nouveau le mot de passe afin de le confirmer.
8. Frappez Entrée. Le système revient à l'écran Protection et la mention Etabli apparaît pour le mot de passe système. A partir de ce moment, le mot de passe doit être déclaré pour accéder à l'utilitaire de configuration PhoenixBIOS.
9. **Pour configurer un mot de passe de démarrage**, tapez sur Désactivé à côté de Mot de passe de démarrage, de manière à sélectionner Activé. Le mot de passe de démarrage étant le même que le mot de passe système, vous n'êtes pas invité à spécifier un nouveau mot de passe.



NOTE : Il est impossible d'établir le mot de passe de démarrage avant d'avoir établi un mot de passe système.

10. Une fois le mot de passe configuré, tapez sur Quitter ou appuyez sur la touche Echap du PC tablette pour fermer l'utilitaire de configuration PhoenixBIOS.
11. Une fois l'utilitaire fermé, vous êtes invité à sélectionner parmi les options suivantes :
 - Quitter en enregistrant les changements.
 - Quitter sans enregistrer les changements
 - Charger la configuration par défaut
 - Supprimer les changements
 - Sauvegarder les changements
12. Sélectionnez une option.
13. Confirmez la sélection en frappant Oui.

Mot de passe de disque dur

Configuration d'un mot de passe de démarrage du PC tablette (le disque dur devient inaccessible, même s'il est retiré et branché sur un autre PC tablette) :

1. Démarrez le PC tablette
2. Depuis l'écran d'accueil Motion Computing, pressez rapidement la touche de raccourci N° 2. Si vous manquez cet écran, arrêtez le PC tablette et recommencez.
3. Depuis l'utilitaire de configuration PhoenixBIOS, tapez sur Protection dans la barre de menus.
4. **Pour établir un mot de passe de disque dur**, frappez deux fois Entrée, en regard du mot de passe de disque dur.
5. Entrez un Nouveau mot de passe.
6. Frappez Entrée.
7. Saisissez le nouveau mot de passe afin de le confirmer.
8. Frappez Entrée. Le système revient à l'écran Protection et le mot de passe système est établi. (Si vous fermez puis ouvrez de nouveau l'utilitaire de configuration du PhoenixBIOS, le mot de passe de disque dur se verrouille.)
9. Répétez les étapes 10-13 de la section « Mots de passe du BIOS ».



SUPPRESSION DE LA PROTECTION DU PC TABLETTE

Suppression de la protection du PhoenixBIOS du PC tablette :

1. Démarrez le PC tablette
2. Depuis l'écran d'accueil Motion Computing, pressez rapidement la touche de raccourci N° 2. Si vous manquez cet écran, arrêtez le PC tablette et recommencez.
3. Depuis l'utilitaire de configuration PhoenixBIOS, tapez sur Protection dans la barre de menus. Si vous avez redémarré, vous êtes invité à saisir le ou les mots de passe configuré(s).



4. Pour effacer les mots de passe système et de démarrage, frappez deux fois Entrée, en regard de Configuration du mot de passe système
5. Entrez le Mot de passe actuel.
6. Laissez vierge le champ Entrer le nouveau mot de passe.
7. Frappez Entrée.
8. Laissez vierge le champ Confirmer le nouveau mot de passe.
9. Frappez Entrée.
10. Lorsque l'écran de Protection apparaît, l'option Mot de passe système doit être sur le paramètre Supprimer et l'option Mot de passe de démarrage sur le paramètre Désactivé.
11. Pour supprimer le mot de passe de disque dur, frappez deux fois Entrée, en regard de Configuration du mot de passe de disque dur.
12. Entrez le Mot de passe actuel.
13. Laissez vierge le champ Entrer le nouveau mot de passe.
14. Frappez Entrée.
15. Laissez vierge le champ Confirmer le nouveau mot de passe.
16. Frappez Entrée.
17. Lorsque l'écran de Protection apparaît, l'option Mot de passe de disque dur doit être sur le paramètre Supprimé.

SOINS À APPORTER AU PC TABLETTE ET AUX PÉRIPHÉRIQUES

L'écran et le bâti du PC tablette sont particulièrement robustes. Cette section décrit les soins et la maintenance nécessaires pour que les performances demeurent optimales très longtemps.



PRECAUTION : Pensez à appliquer les directives ci-dessous en ce qui concerne l'entretien du PC tablette et de ses composants. Toute utilisation inappropriée risque d'endommager le PC tablette et/ou ses composants et vide la garantie.

Entretien courant

- Protégez le PC tablette des températures extrêmes, des chocs, des liquides, des champs magnétiques puissants et des conditions instables.
- N'ouvrez pas et ne démontez pas le PC tablette plus avant que ce qui est nécessaire pour remplacer les modules mémoire ou la pile. Observez toujours les instructions fournies avec ces accessoires.



AVERTISSEMENT : Dans le but de prévenir les risques de dommages corporels ou matériels lors du remplacement des modules mémoire, coupez l'alimentation du PC tablette, débranchez le câble de la prise secteur et retirez la pile. Déchargez-vous de l'électricité statique en touchant une surface conductrice reliée à la terre, telle qu'un appareil relié à la terre via une fiche à trois broches. Ne touchez pas les broches et conducteurs du module mémoire, ni la circuiterie interne du PC tablette. Pour tout complément d'information sur le remplacement ou l'ajout de modules mémoire, consultez la section « Ajout de mémoire » de ce chapitre.

- Si le PC tablette doit rester longtemps inutilisé, débranchez l'alimentation CA et retirez la pile après l'avoir déchargée partiellement.
- Ne posez aucun objet lourd sur le PC tablette.

Entretien de l'écran

- Les traces de doigts et la plupart des taches peuvent être éliminées de la surface de l'écran à l'aide d'un linge doux (fourni). Si nécessaire, vous pouvez humidifier ce linge avec un nettoyant pour vitres. Ne vaporisez ou versez aucun liquide directement sur l'écran. Ne passez aucun nettoyant abrasif sur l'écran. Essuyez immédiatement tout liquide renversé sur l'écran.
- Ne nettoyez pas l'écran avec des mouchoirs ou serviettes en papier. Les fibres de bois internes peuvent rayer l'écran.
- Ne touchez l'écran qu'avec le stylet numériseur Motion. N'écrivez pas sur l'écran avec un crayon ou un stylo, ni avec tout autre objet pointu ou susceptible d'endommager la surface.
- Ne posez aucun objet lourd sur l'affichage.
- Pendant le transport du PC tablette, utilisez le couvercle rigide ou l'étui portefeuille pour protéger l'écran.
- Evitez toute exposition prolongée de l'affichage au rayonnement solaire.

Entretien du stylet numériseur Motion

- Lorsqu'il n'est pas utilisé, rangez toujours le stylet numériseur Motion dans le porte-stylet du PC tablette ou dans l'étui portefeuille.
- Rangez les stylets de rechange dans l'étui portefeuille. Ne stockez pas le stylet verticalement sur sa pointe. Une pression constante sur la pointe risque d'affecter l'interaction style-numériseur.
- Le stylet contient des circuits électroniques sensibles. Ne le plongez jamais dans un liquide.

Remplacement de la pointe de stylet

En raison de l'usure naturelle de la pointe du stylet due à son utilisation, le stylet est fourni avec des pointes de rechange ainsi qu'un petit outil de remplacement.

1. Saisissez la pointe usagée avec la bague argentée de l'outil de remplacement (1).
2. Extrayez la pointe usagée.
3. Introduisez une pointe neuve (2).
4. Pressez légèrement pour enfoncer en place.





PRECAUTION : Certains environnements peuvent contenir des particules ou impuretés susceptibles d'adhérer à l'écran du PC tablette ou à la pointe du stylet. Pour protéger l'affichage, nettoyez le souvent à l'aide du linge de nettoyage fourni. Changez régulièrement la pointe du stylet, particulièrement s'il tombe sur une surface dure susceptible d'endommager la pointe ou d'y incruster des impuretés. Une pointe de stylet endommagée peut rayer l'écran.

Commande de stylets

Pour commander des stylets, rendez-vous sur le site Motion Computing à l'adresse www.motioncomputing.fr/accessories.

TRANSPORT DU PC TABLETTE

Quelques conseils de transport du PC tablette

- Débranchez tous les périphériques et câbles. Emballez ceux dont vous aurez besoin lors du voyage et n'oubliez pas d'emporter au moins un stylet Motion.
- Fixez le couvercle rigide ou introduisez le PC tablette dans son étui portefeuille afin de protéger l'écran.
- Pendant le transport, protégez le stylet en le rangeant dans le porte-stylet du PC tablette ou dans l'étui portefeuille.
- Immobilisez solidement le PC tablette dans un bagage à main, à l'abri des articles de toilette, liquides et aliments. Ne rangez pas le PC tablette dans un bagage enregistré.
- En voyage, assurez la stabilité du PC tablette afin qu'il ne risque pas de glisser dans les volumes de rangement suspendus ou dans le coffre de la voiture.

NOTE : Pour le transport, consultez la section « Exigences de la FAA pour les connexions non câblées dans les transports aériens » du présent chapitre.

Transport aérien

- Préparez-vous à la sécurité aéroportuaire en chargeant la pile de manière à être en mesure de faire la démonstration du fonctionnement du PC tablette.
- La fouille manuelle et les rayons X ne posent aucun problème mais ne passez jamais au détecteur de métaux avec le PC tablette.
- Arrêtez le PC tablette ou mettez-le en hibernation avant le décollage et l'atterrissage.

Exigences de la FAA pour les communications non câblées dans les transports aériens



AVERTISSEMENT : La FAA exige que les activités non câblées soient interrompues avant l'embarquement. La méthode de désactivation des communications non câblées *internes* la plus facile consiste à décocher (désactiver) tous les périphériques sans fil depuis Dashboard. La DEL témoin de connexion non câblée implantée sur le panneau avant du PC tablette (voir illustration) est éteinte lorsque les communications non câblées sont désactivées. Pour désactiver les communications non câblées *externes*, déposez toutes les cartes PC sans fil installées.



AVERTISSEMENT : Ne transportez pas les piles lithium-ion que vous utilisez dans votre PC tablette dans des bagages enregistrés. En complément de la pile présente dans le PC tablette, vous pouvez prendre deux piles supplémentaires en bagage à main. La réglementation des transports interdit tout transport de piles en bagages enregistrés et le transport de plus de deux piles de rechange en bagages à main.

Autres conseils de déplacement

- Avant une utilisation de longue durée sur site ou pendant un déplacement long, sans accès à l'alimentation secteur, paramétrez les propriétés de l'alimentation de manière à économiser la pile au maximum. Actionnez le bouton du stylet (clic droit) sur l'icône Alimentation /pile du plateau de la barre des tâches, dans l'angle inférieur droit de l'écran. Paramétrez les options. Pour tout complément d'information, consultez la section « Changement du scénario d'alimentation par défaut ». Vous pouvez également consulter les paramètres d'alimentation dans la section Performances et Maintenance du Centre d'Assistance et Support.
- En cas de déplacement à l'étranger, procurez-vous et utilisez des adaptateurs correspondants au format des prises électriques de votre destination. Il n'est pas nécessaire de vous munir d'un transformateur.
- Pendant les déplacements internationaux, il peut être judicieux de vous munir d'une preuve de propriété.
- Consultez votre assureur ainsi que l'organisme de votre carte bancaire quant aux possibilités d'assistance d'urgence en cas de perte ou défaillance du PC tablette.

Annexe A

Dépannage et assistance

En dépit de la batterie de tests de rendement et de qualité très rigoureux que tous les PC tablette Motion Computing subissent, une défaillance occasionnelle demeure cependant possible. Si vous ne trouvez aucune solution dans la liste des problèmes système et logiciels, consultez les options d'assistance à la fin du présent chapitre ou rendez-vous sur notre site web, www.motioncomputing.fr/support.

SOLUTIONS

PROBLEME	CAUSE	SOLUTION
ALIMENTATION		
Le PC tablette ne démarre pas en faisant coulisser l'interrupteur d'alimentation.	Interrupteur d'alimentation incomplètement manœuvré.	Faites coulisser l'interrupteur d'alimentation et maintenez-le en position pendant au moins une demi-seconde mais pas plus de trois secondes.
	Pile totalement déchargée, pile absente ou alimentation CA coupée.	Branchez l'adaptateur CA afin d'alimenter le PC tablette et de charger la pile.
Le PC tablette ne s'arrête pas.	Système bloqué par une application.	Pressez le bouton d'urgence afin de lancer le Gestionnaire de tâches Windows et fermez l'application.
		Faites coulisser l'interrupteur d'alimentation et maintenez-le en position pendant au moins cinq secondes afin de forcer l'arrêt.

PROBLEME	CAUSE	SOLUTION
ALIMENTATION (SUITE)		
Le PC tablette ne passe pas en mode d'Hibernation.	Hibernation non activée.	Activez le mode d'Hibernation depuis Propriétés des options d'alimentation.
En alimentation sur pile, le PC tablette ne sort pas du mode d'Hibernation.	Pile totalement déchargée et absence d'alimentation secteur.	Branchez l'adaptateur CA afin d'alimenter le PC tablette et de charger la pile.
L'écran devient noir alors que le PC tablette est toujours actif.	Système passé en Attente après une période d'inactivité. (Dans ce cas, la DEL d'alimentation verte clignote.)	Manœuvrez l'interrupteur d'alimentation pendant environ une seconde afin de réactiver.
	Système en Hibernation pour cause de pile faible. (Dans ce cas, aucune DEL d'alimentation ne s'allume.)	1, Manœuvrez l'interrupteur d'alimentation pendant environ une seconde afin de réactiver. 2. Branchez l'adaptateur CA sur le PC tablette afin de charger la pile.
PILE		
Perte de données pendant le remplacement de la pile.	En mode d'Attente, le système est conçu pour retenir les données et la configuration pendant un maximum de trente secondes pour le remplacement de la pile. Cette durée peut varier en fonction du système et des programmes actifs.	Avant de retirer la pile en mode d'attente pour la remplacer, pensez à sauvegarder vos données afin de prévenir toute perte de données.
La pile semble se décharger très rapidement (autonomie inférieure à trois heures depuis la charge à 100 %)	Les périphériques tels qu'un lecteur de DVD ainsi que certaines applications sollicitent très fortement le disque dur, accélérant ainsi le déchargement de la pile.	Autant que possible, travaillez en alimentation CA et/ou arrêtez les périphériques.
	Pile affaiblie ou défectueuse.	Toutes les piles s'usent ; si la pile doit être remplacée, contactez votre revendeur ou Motion Computing.
AFFICHAGE		
Le bureau est trop grand pour l'affichage ; toutes les icônes ne sont pas visibles.	Résolution d'écran supérieure à la valeur par défaut de 1024 x 768 en 32 bits.	Diminuez la résolution via Dashboard, Propriétés vidéo puis l'onglet Scénarios.
Au débranchement d'un deuxième écran tablette, l'image devient trop grande pour l'affichage du PC tablette.	Le PC tablette a tenté d'étendre l'image d'une fenêtre ou du bureau au-delà de la zone d'affichage de l'écran actif.	1. Frappez le bouton Propriétés de Dashboard. 2. Frappez Options vidéo puis Propriétés vidéo... afin d'ouvrir l'écran Propriétés. 3. Sélectionnez Notebook afin que l'écran du PC tablette soit l'affichage principal.

PROBLEME	CAUSE	SOLUTION
AFFICHAGE (SUITE)		
L'affichage est sombre.	Luminosité insuffisante.	Réglez la luminosité depuis Dashboard.
Affichage illisible ou déformé.	Mauvais réglage de résolution et/ou de couleurs.	Réinitialisez la résolution 1024 x 768 et les couleurs vraies 32 bits via Dashboard, Propriétés vidéo puis l'onglet Scénarios.
	Pilote d'écran endommagé ou désinstallé.	<ol style="list-style-type: none"> 1. Ouvrez le Panneau de configuration Windows, sélectionnez Performances et Maintenance (vue catégorielle) ou système (vue classique). 2. Sélectionnez l'onglet Matériel. 3. Sélectionnez Gestionnaire de périphériques. 4. Ouvrir Adaptateurs d'affichage 5. Frappez deux fois un adaptateur. 6. Sélectionnez l'onglet Pilote. 7. Sélectionnez Mettre à jour le pilote... et appliquez les instructions de l'Assistant d'installation.
STYLET		
L'écran numériseur du PC tablette ne répond pas au stylet en plastique de mon PDA.	Ce stylet n'est pas compatible.	Seul le stylet numériseur Motion permet d'écrire sur l'affichage du PC tablette. Le PC tablette ne réagit pas aux autres stylets.
Le Panneau de saisie est ouvert mais la saisie disparaît au bout de quelques secondes.	Aucune application (traitement de texte ou autre) à laquelle le Panneau de saisie peut transmettre la saisie manuscrite n'est ouverte.	Ouvrez la fenêtre d'Aperçu de texte depuis le menu Outils du Panneau de saisie ou lancez une application telle que Microsoft Word, le Bloc-notes ou WordPad.
Le stylet numériseur ne s'aligne pas avec le curseur (flèche) en frappant l'écran.	Un nouvel étalonnage du stylet et de l'affichage est nécessaire.	Frappes deux fois l'icône de Configuration de tablette et stylet puis sélectionnez l'onglet Configuration du stylet. Vous pouvez également sélectionner Etalonner depuis Dashboard.

PROBLEME	CAUSE	SOLUTION
STYLET (SUITE)		
Actionnement intempestif du bouton du stylet (clic droit) pendant la saisie manuscrite.	Soit vous pressez le bouton du stylet en écrivant, soit vous serrez le stylet trop fort et pressez involontairement le bouton. Cette pression correspond au clic droit.	Essayez les méthodes suivantes : <ul style="list-style-type: none"> • Tenez le stylet différemment. En écrivant, placez les doigts de part et d'autre du bouton de fonction. • Essayez de presser le bouton de fonction avec l'index et le pouce afin de choisir la position qui vous convient au mieux. • Ne crispez pas la main. Une pression légère suffit pour écrire avec le stylet. • Désactivez la fonction « clic droit » du stylet via Configuration de tablette et stylet. Optez pour le clic droit commandé par la pression continue du stylet sur l'écran.
Le bouton du stylet ne fonctionne pas. Clic droit impossible.	La fonction « clic droit » du bouton du stylet est peut-être désactivée.	Réactivez l'option Clic droit. Cliquez deux fois sur l'icône Configuration de tablette et stylet, sélectionnez Options du stylet et réactivez l'option clic droit du bouton. Sélectionnez Appliquer> ou OK.
	Votre mode d'utilisation du stylet (bouton et frappe sur l'affichage) n'est peut être pas au point.	Pour commander un clic droit, tenez le stylet vers le bas et frappez énergiquement l'affichage.
Les boutons du PC tablette ne réagissent pas comme prévu.	L'affectation des boutons a été modifiée.	Frappez deux fois l'icône Configuration de tablette et stylet puis les Boutons de tablette. Le paramétrage par défaut des boutons peut être rétabli. NOTE : Lors de l'affectation, les fonctions commandées par les boutons sont associées à l'orientation.
INTERFACE/PORTS		
Le système ne reconnaît pas la carte PC que j'ai installée.	Carte male insérée.	Ejectez la carte et réintroduisez-la, étiquette vers le haut.
	Périphérique incompatible.	Vérifiez la compatibilité de Windows XP.

PROBLEME	CAUSE	SOLUTION
INTERFACE/PORTS (SUITE)		
Le système ne détecte pas un périphérique USB ou IEEE 1394.	Windows XP est susceptible de mettre un certain temps à détecter le périphérique.	Patientez jusqu'à ce que Windows XP ait reconnu le périphérique.
	Le périphérique n'est pas convenablement raccordé au PC tablette.	Vérifiez le câble de connexion, qui doit être totalement enfoncé dans les ports respectifs du PC tablette et du périphérique.
	Le pilote approprié n'est pas intégré à Windows XP.	Chargez le bon pilote depuis le CD d'installation du périphérique ou le site web du fabricant.
Le PC tablette est accouplé à la station d'accueil FlexDock mais le système ne détecte aucun périphérique (modem externe, CD-R etc.).	Le PC tablette n'est pas totalement accouplé à la station FlexDock.	Installez convenablement le PC tablette dans la station FlexDock.
AUDIO		
Aucun son n'est diffusé par les haut-parleurs intégrés.	Le branchement d'un casque d'écoute ou d'enceintes externes coupe les haut-parleurs intégrés.	Si vous n'en avez pas besoin, débranchez le casque ou les enceintes.
Aucun des haut-parleurs ne fonctionne.	Volume trop faible ou coupé.	Ouvrez Dashboard et réglez le volume sonore au moyen du curseur de volume ou décochez le bouton Sourdine.
SYSTÈME D'EXPLOITATION		
Le système est inaccessible en raison de l'oubli du mot de passe BIOS.	Le PC tablette accepte plusieurs entrées de mot de passe erronées avant de verrouiller le système.	Arrêtez le PC tablette, redémarrez-le et essayez encore de saisir votre mot de passe (cette méthode n'est pas limitée). Si vous avez oublié votre mot de passe, contactez le revendeur Motion Computing ou l'Assistance technique Motion Computing afin d'obtenir les renseignements nécessaires au déverrouillage du système.
Le programme actif ne répond plus mais le curseur bouge et les autres programmes fonctionnent.	Programme bloqué.	Pressez le bouton d'urgence de la façade du PC tablette (identifié par l'icône de la clé) afin d'ouvrir le Gestionnaire de tâches et d'arrêter le programme bloqué.

PROBLEME	CAUSE	SOLUTION
SYSTEME D'EXPLOITATION (SUITE)		
Le système affiche toujours une date et une heure erronées, même après correction de ces paramètres.	Mauvais fuseau horaire sélectionné.	Vérifiez le fuseau horaire et corrigez si nécessaire.
	La pile de la mémoire système de la carte mère est peut-être hors d'usage.	Contactez le revendeur Motion Computing ou l'assistance technique Motion Computing sur www.motioncomputing.fr/support
Le système semble plus lent.	Disquesaturé ou quasiment saturé.	Lancez l'utilitaire de nettoyage de disque afin d'éliminer les fichiers inutiles et les fichiers temporaires. Eliminez tous les programmes et fichiers inutiles.
	Disque trop fragmenté.	Lancez le défragmenteur de disque afin de regrouper les fichiers et dossiers sur le disque dur. Consultez la section « Performances et maintenance » du Centre d'Assistance et Support.
COMMUNICATIONS		
La communication non câblée se connecte intempestivement.	Le paramètre par défaut est Active.	Décochez la case Communications non câblées de Dashboard.
Transfert impossible via le câble Ethernet.	Câble Ethernet mal connecté.	Rebranchez puis observez les DEL d'activité, à côté du port LAN (RJ-45). Les DEL verte et ambre doivent clignoter.

**QUESTIONS
FRÉQUENTES****Quelle est l'autonomie de la pile ?**

L'autonomie varie selon le mode d'utilisation du PC tablette ; cependant, une pile Motion standard à six éléments neuve et totalement chargée peut durer de trois à quatre heures.

Est-il possible de prolonger l'autonomie de la pile ?

- Adoptez le scénario d'alimentation Pile maxi. clic droit sur l'icône Alimentation/pile du plateau de la barre des tâches — dans l'angle inférieur droit de l'écran — frappez Régler les propriétés de l'alimentation puis frappez Pile maxi. sous Scénarios d'alimentation). Le scénario par défaut est le scénario Optimisation Motion Computing.
- Assombrissez l'affichage depuis Dashboard, en déplaçant le curseur de Luminosité de l'affichage. (Pour régler ce curseur, vous pouvez également frapper deux fois l'icône de Configuration de tablette et stylet, dans le plateau de la barre des tâches, puis sélectionner l'onglet Affichage.)
- Débranchez les connexions LAN/modem et désactivez les communications non câblées lorsqu'elles ne sont pas utilisées (décochez les cases à cocher Communications non câblées de Dashboard).
- Fermez tout programme inutilement exécuté en tâche de fond et arrêtez ou débranchez tout périphérique connecté aux ports USB et IEEE 1394.

De quoi le PC tablette a-t-il besoin pour fonctionner à l'étranger ?

Un adaptateur de fiche secteur suffit (disponible dans les aéroports et chez les bagagistes). L' adaptateur CA passe automatiquement sur la tension appropriée dès qu'il est connecté via l'adaptateur de fiche approprié.

Quelle est la meilleure méthode de nettoyage de l'écran ?

Nettoyez l'affichage à l'aide d'un linge doux (tel que celui fourni) humecté de nettoyeur pour vitres. Ne vaporiser ou versez aucun nettoyeur ni aucun liquide ; ne frottez jamais l'écran ou une autre surface du PC tablette avec un abrasif de nettoyage. N'essuyez pas l'écran avec des mouchoirs ou serviettes en papier. Les fibres de bois internes peuvent rayer l'écran.

Les rayures nuisent-elles aux performances de l'affichage et du stylet ?

Les tests ont révélé que les performances d'un affichage rayé sont nettement inférieures.

Jusqu'à quel point l'écran est-il sensible au rayonnement solaire et à l'environnement ?

A l'instar de tous les dispositifs informatiques et électroniques, le PC tablette doit être protégé des fluides, de la poussière, du sable, de tous les contaminants, du rayonnement solaire et des fortes chaleurs.

Le PC tablette peut-il fonctionner avec n'importe quel écran ou périphérique USB (clavier, souris, média optique etc.) ?

Tout périphérique dont le pilote est intégré à Windows XP ou disponible auprès du fabricant et portant le logo ou la certification Windows XP doit fonctionner avec le PC tablette. Pour tout complément d'information, rendez-vous sur le site www.microsoft.fr/help.

Pourquoi le PC tablette et la station FlexDock sont-ils dépourvus de ports parallèles, série ou PS2 (souris) ?

La certification Microsoft Tablet PC exige que le système soit totalement enfichable, c.-à-d. qu'il doit être possible de l'accoupler avec et séparer de tous les périphériques sans mettre le système en mode d'attente ni l'arrêter. La connexion via les ports de type ancien (série, parallèle et PS2) impose fréquemment la mise en attente ou le redémarrage du système, ce qui empêche de passer librement d'une configuration de bureau à un système mobile en une seule opération d'accouplement/séparation. Motion Computing et ses revendeurs distribuent des adaptateurs USB/série et USB/parallèle.

Comment adapter la tablette pour un gaucher ?

Ouvrez la fenêtre de Configuration en frappant deux fois l'icône Configuration de tablette et stylet du plateau de la barre des tâches, dans l'angle inférieur droit de l'écran. Vous pouvez choisir entre les modes droitier/gaucher et modifier l'emplacement des menus. Le stylet doit ensuite être étalonné.

**GARANTIES
MOTION****Garanties standard et étendue - Programmes d'assurance**

Les produits Motion sont couverts par une garantie limitée. Consultez la Garantie jointe à votre produit ou accessoire Motion ou rendez-vous sur notre site web www.motioncomputing.fr.

Motion Computing propose d'autre part des garanties étendues ainsi que différents programmes d'assurance écran et configuration. Rendez-vous sur notre site web www.motioncomputing.fr/support.

**OPTIONS
D'ASSISTANCE
MOTION
COMPUTING****Assistance Motion Computing**

Si vous avez besoin d'assistance ou de réponses à des questions classiques au sujet du PC tablette Motion, rendez-vous sur le site www.motioncomputing.fr. Notre base de connaissances communique des informations complémentaires susceptibles de vous aider à résoudre votre problème.

Renvoi du PC tablette pour réparation

Pour demander une intervention sur le PC tablette, contactez l'assistance technique Motion Computing sur le site www.motioncomputing.fr/support.

ARM (service sous garantie)

Pour toute demande d'assistance, contactez l'assistance technique Motion sur le site www.motioncomputing.fr/support. Les instructions relatives aux interventions garanties sont présentées dans la rubrique Assistance.

Annexe B

Spécifications du PC tablette Motion

PC tablette Motion M1400	
UC	Processeur Intel Pentium ultra basse tension (ULV)
Chipset	Chipset Intel 855GME avec 64 Mo maximum affectés à la RAM vidéo.
Mémoire système	RAM standard 256 Mo (2 Go maxi.) ; deux fentes pour DDR SODIMM PC2100
Mémoire de masse (disque dur)	20 Go standard, évolutif
E/S	Audio : deux prises universelles Ports : deux ports USB 2.0 ; un port IEEE 1394 ; un port RJ-11 ; un port RJ-45 ; un port écran VGA ; un connecteur d'accouplement
Boutons de la façade	Bouton 1 : Fonction primaire = Echap, fonction secondaire = Alt+Tab (personnalisable) Bouton 2 : Fonction (non personnalisable) Bouton 3 : Commande à cinq directions (personnalisable) Bouton 4 : Fonction primaire=Dashboard (personnalisable), fonction secondaire = Journal (personnalisable) Bouton 5 : Fonction primaire = pivotement d'affichage, fonction secondaire = Panneau de saisie (personnalisable) Bouton 6 : Urgence (Ctrl+Alt+Suppr - non personnalisable)
Contrôleur de carte PC	Bus carte Texas Instruments PCI 1410
Fente pour carte PCMCIA	Fente simple pour bus carte PCMCIA type II
Audio PC	Deux haut-parleurs et deux microphones intégrés, codec audio SigmaTel 9758
Affichages	LCD TFT 12.1" XGA (1024 x 768); (Option) Affichage angulaire intégral avec réflexion et éblouissement réduits et angle de vue supérieur
Capteur de lumière ambiante	Mesure la luminosité ambiante pour le réglage automatique du rétroéclairage
Graphismes	Vidéo intégrée Intel 855GME avec gestion de rotation UMA. Rotation : 0°, 90°, 180°, 270° Gestion de résolution d'écran externe : 1800 x 1440 (maximum)
Communications	
LAN Ethernet	10/100: Realtek RTL8100BL
Modem	Modem PCTEL MDC V.92 56,6 Kbs/14,4Kbs avec fonction télécopie
Non câblé	Radio sans fil Bluetooth 802.11/WiFi
Périphérique de saisie	Stylet numériseur actif (sans pile) avec bouton de fonction
Protection	Lecteur d'empreintes digitales intégré

Accouplement sur station	Station d'accueil FlexDock Motion Equipement de la station d'accueil : entrée microphone ; sortie casque d'écoute ; entrée alimentation CC ; trois ports 2.0 ; connecteur IEEE1394 ; connecteur RJ-45 ; connecteur VGA (écran externe) ; connecteur d'accouplement au PC tablette ; découpe pour accès au connecteur RJ-11 (modem) pour les deux modèles de PC tablette.
Pile/gestion de l'alimentation	
Type de pile	Lithium-ion à six éléments prismatiques ; commande Smbus ; capacité 40 W/h (option séparée pile lithium-ion légère à trois éléments)
Autonomie	Pile à six éléments 3-4 heures maximum
Temps de charge	Environ 2 heures (PC tablette sous tension) ou 1,2 heures (PC tablette arrêté)
Chargeur de piles (option)	Chargeur multi-piles Motion Tension nominale d'entrée = 19 V CC ; tension nominale de sortie = 12,5 V ; température de fonctionnement : 0°C to +40°C (+32 F to +104°F) ; température de stockage : -2°C à +70° C (+28°F à +158°F)
Adaptateur d'alimentation CA	universel 50 W, prise à 2 broches, 90-264 V AC, 47-63 Hz
DEL témoins d'état du système	Alimentation/Attente ; état de la pile ; accès au disque dur ; activité de connexion non câblée
Logiciels (offre standard)	Microsoft Windows XP Edition Tablet PC ; Adobe Acrobat ; Motion Computing Dashboard ; logiciels du Bluetooth ; logiciels du empreinte digitale ; outils d'assistance client ; document en ligne ; pilotes
BIOS	ROM BIOS Flash, protection système et disque dur par mot de passe ; conforme ACPI 1.1 ; utilitaire via stylet/bouton
Environnement	Température de fonctionnement +5°C à +35°C (+41 F à +95°F) ; température de stockage : Température de stockage -20°C à +60°C (-4 F à +140°F) ; température de stockage : Hygrométrie : 10 % à 90 % sans condensation Altitude de fonctionnement : 0 à 3000 mètres (10 000 pieds) Altitude de stockage : 0 à 12 000 mètres (40 000 pieds)
Caractéristiques physiques	
Encombrement	296,0 mm x 240,0 mm x 22,0 mm
Poids en transport	<1,36 kg (configurations sélectionnées)
Accessoires en option*	FlexDock Motion ; socle de bureau Motion ; coffret Motion; Couvercle de module clavier; étui portefeuille Motion ; Portefeuille Executive Motion ; étui portefeuille double ; module clavier Motion protection périphérique en caoutchouc ; Lecteurs optiques Motion ; Pile Motion à 3 éléments ; Pile Motion à 6 éléments ; modules mémoire 256 Mo, 512 Mo, et 1Go; carte PC Bluetooth ; disques durs. *D'autres accessoires peuvent être ajoutés ponctuellement. Pour consulter la liste complète des accessoires proposés, rendez-vous sur le site web Motion Computing www.motioncomputing.fr/accessories .
Interventions et assistance	
Assistance Motion Computing	Contactez votre revendeur ou Motion Computing ou rendez-vous sur le site web de l'assistance Motion Computing www.motioncomputing.fr/support .
Certifications officielles	

Emissions	FCC 15, Classe B EN55022 (CISPR22) Classe B ICES-003 Classe B ETS 300 328 ETS 300 826 IC RSS 210
Immunité	EN55024
Sécurité	UL et CUL, UL1950 CSA C22.2 EN60950
Télécom	FCC Section 68 IC CS03

Annexe C

Installation mini-PCI sans fil

INSTALLATION MINI-PCI SANS FIL

Procédez comme suit pour installer la carte mini-PCI sans fil (WMIB 100GS) dans le PC tablette :

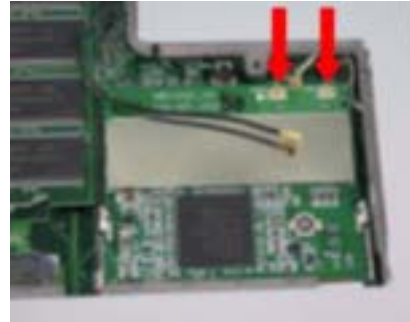
AVERTISSEMENT : Dans le but de prévenir les risques de dommages corporels ou matériels, coupez l'alimentation du PC tablette, débranchez le câble de la prise secteur et retirez la pile. Déchargez-vous de l'électricité statique en touchant une surface conductrice reliée à la terre, telle qu'un appareil relié à la terre via une fiche à trois broches. Ne touchez pas les broches et conducteurs du module mémoire, ni la circuiterie interne du PC tablette.

1. Débranchez le PC tablette de l'alimentation secteur et déposez la pile.
2. Déposez les deux petites vis cruciformes fixant le couvercle en L, depuis le fond du PC tablette.
3. Pour remplacer une carte en place plutôt que poser une carte dans un emplacement vacant, dégagez les deux clips implantés de part et d'autre de la carte ; dès que la carte sort, extrayez-la délicatement de la fente mini-PCI
4. Alignez les connecteurs du bord de la carte mini-PCI avec la prise mini-PCI du PC tablette.
5. Tenez la carte mini-PCI non-câblée à un angle de 25 degrés et enfoncez-la délicatement dans la prise mini-PCI de la carte mère du PC tablette jusqu'à ce qu'elle talonne.
6. Remettez la carte en place.



7. Branchez l'antenne grise du PC tablette dans la borne RF MAIN de la carte mini-PCI.
8. Branchez l'antenne noire du PC tablette dans la borne auxiliaire RF AUX de la carte mini-PCI.
9. Remettez le couvercle en place sur le fond du PC tablette puis posez et serrez les vis.
10. Réintroduisez la pile, branchez l'alimentation secteur puis activez le PC tablette

RF MAIN RF AUX



- A
 - Accessoires 17, ii
 - Capot de couvercle rigide 18
 - Clavier 18
 - Etui portefeuille 18
 - FlexDock 17
 - Modules mémoire 19
 - Activer Radio non câblée 802.11 51
 - Adaptateur CA i
 - utilisation à l'étranger vii
 - Adaptateur d'alimentation CA 11, vii
 - Affichage
 - luminosité iii
 - nettoyage 69, vii
 - orientation 41
 - performances vii
 - Ajout de mémoire 47
 - Assistance
 - réparations sous garantie viii
 - Attente 26
 - cas d'utilisation 32
 - définition 32
 - dépannage ii
 - Gestion de l'alimentation 46
 - sortie 33
 - Attention iii
 - Autocommutateur privé 13
 - B
 - BIOS
 - accès 66, 67
 - sortie 67
 - Bluetooth
 - appariement 55
 - assistant de configuration 54
 - code PIN 56
 - dépannage 54
 - désappariement 56
 - distance 52
 - HID 54
 - Bouton d'urgence 12
 - Bouton de fonction. Voir Stylet, bouton de fonction 34
 - Boutons
 - changement des propriétés par défaut 41
 - Réinitialisation des fonctions des touches 42
- C
 - Capot de couvercle rigide 18, 69
 - Carte PC
 - Emplacement pour carte PC 10, 14, 15
 - Casque d'écoute 10
 - Centre d'assistance et support vi
 - Clavier 18
 - Compteur d'autonomie 44
 - Configuration de l'alimentation Pile max. vii
 - Configuration du mot de passe système 66
 - Conseils
 - Gestion de l'alimentation 46, 47
 - Non câblé 19
 - pile 46, 47
 - Conseils de nettoyage 69
 - Contrôleur vidéo double tête 25, 48
 - Couvercle rigide 69
 - D
 - Dashboard 24
 - Etalonnez le bouton du stylet 34
 - Débit 13
 - DEL
 - Alimentation/attente 13
 - Disque dur 13
 - état 13
 - Etat de la pile 13
 - Non câblé 13
 - DEL d'alimentation/attente 13
 - DEL de disque dur 13
 - Démarrage et arrêt 31
 - Dessins 38
 - Didacticiels - PC tablette 5
 - Didacticiels PC tablette 5
 - Disparition 37
 - Disque dur 10, vi
 - E
 - E/S 2
 - Ecran 69
 - Ecriture au stylet 34
 - Etalonnage iii
 - Etat de la pile 13
 - Ethernet
 - dépannage vi
 - Etui portefeuille 18, 69
 - Fenêtre Aperçu 37

- Fente de verrouillage 10
- Flèches 12
- FlexDock 17, 48, v
- Fonctions affectées
 - Alt + Tab 12
 - Panneau de saisie du PC tablette 12
- Fonctions secondaires
 - affectation des fonctions iv
 - Bouton de fonction 12
 - Bouton Echap 12
 - des boutons 12
 - Protection v
 - Touche de raccourci N° 1 (Dashboard) 12
- G
- Gestion de l'alimentation 25
 - conseils 46, 47
- Gestionnaire des tâches 12
- Graphismes 48
- H
- Haut-parleurs 10
 - dépannage v
- Hibernation
 - cas d'utilisation 32
 - définition 32
 - dépannage ii
 - Gestion de l'alimentation 46
 - sortie 33
- I
- Important iii
- Initialisation de Windows XP Edition
 - Tablet PC 28
- Inkball 5
- Intel Extreme Graphics 48
- Internet
 - initialisation sous Windows XP 28
- Interrupteur d'alimentation 10, 31
 - dépannage i
- J
- Journal Windows 10
- L
- Logiciel 20
 - Activation de Microsoft 28
 - Dashboard 24
- M
- Mémoire 10
- Microphone
 - intégré 10
 - prise 10
- Mini carte PCI 10, 15
- Mini-fiche CA 11
- Mise à la terre 47, xiii
- Mises à jour de la section « Le saviez-vous ? » 6
- Mode d'attente 17
- Mode de gestion d'alimentation par défaut 44
- Mode vidéo 59
- Modem 13
- modules 47
- Modules mémoire 19
- Mot de passe
 - Disque dur 65
 - Mot de passe de démarrage 66
 - oublié 66
 - suppression 67
 - système d'exploitation 66, 67
- Mot de passe disque dur 65
- Mouvements, stylet 36
- Multimédia 59
- N
- Non câblé 1, 15, vii
 - dépannage vi
- Note iii
- Notes vocales 40
- O
- Orientation
 - changement 41
- P
- Panneau de saisie du PC tablette
 - écriture 27
 - envoyer en tant que saisie manuscrite 37
 - icône 37
 - saisie manuscrite 37
- Particularités 1
- PC tablette Motion M1400
 - bâti 11
 - Démarrage et arrêt 31
 - entretien 68
 - particularités 1
 - stockage 69
- Périphériques 17
- Pile intelligente 13
- Pile lithium-ion 2
- Plan

- résolution d'écran 59
- Point d'accès sans fil
 - connexion à 50
- Ports
 - dépannage iv, v
 - Ecran VGA 10, 48
 - IEEE 1394 10
 - LAN (RJ-45) 12
 - modem (RJ-11) 10, 12
 - USB 10
- Présentation de Windows XP 6
- Prise téléphone analogique 13
- Propriétés du système iii
- Protection 65
 - désactivation des mots de passe 67
- Q
- Questions fréquentes vii
- R
- Reconnaissance vocale
 - configuration 59
- Réparations sous garantie viii
- Résolution d'écran ii
 - configuration d'un nouveau scénario 59
- RJ-11 13
- S
- Saisie manuscrite
 - Définition iii
- Sans fil
 - Activer Radio non câblée 802.11 51
 - Dashboard 26, 51
 - désactivation dans les transports aériens 50
 - Panneau de configuration 51
 - Réglementation FAA 50, 70
- Socle de bureau 17
- Sticky Notes 40
- Stylet
 - ancrage de lien de stylet 10
 - aperçu 33
 - bouton 33
 - bouton de fonction 34
 - clic droit iii, 33
 - commande 70
 - dépannage iii, iv
 - description 7
 - double frappe iii, 33
 - écriture avec 34
 - électronique 69
 - entretien 35, 69
 - et souris 35
 - étalonnage 11, 34
 - frapper-tirer iv, 33
 - mouvement pour retour arrière 36
 - mouvements 36
 - pointeur 35
 - pression continue iii, 33
 - remplacement de pointe de stylet 69
 - sélectionner/mettre en surbrillance iv, 33
 - utilisation sur l'affichage 69
- Stylet numériseur Motion série M 11
- Système d'exploitation
 - dépannage v, vi
- T
- Télécopie 13
- Témoin 14
- Témoin d'état de pile 10, 14
- Température 10, 68, ii, vii
 - charge 45
 - conseils 46, 47
 - de la pile 11
 - de pile 11
 - DEL d'état de la pile 45
 - dépannage ii
 - et stockage de la tablette 69
 - Etat 13
 - jauge de pile 45
 - mise au rebut 46
 - surchauffée 45
 - Témoin d'état de pile 14
 - temps de charge 45
 - test de charge 45
 - transport 71
- Touche de raccourci N° 2 (orientation) 12, 41
- Touche Produit 28
- Touches de raccourci 41
- Transport vii
 - connexion non câblée en avion 71
 - international 71
 - paramétrage de l'alimentation 71
- U
- Utilitaire de configuration PhoenixBIOS 66
- V
- Verrouillé, mot de passe de disque dur 67

VGA 48
X
xDSL 13